



吴培森 徐世玉 杨祖佳 徐艳 郑灵燕 副主编  
黄强苓 主编

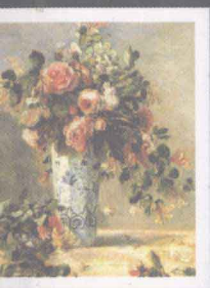
# 色彩艺术

## Color Art

21世纪艺术与

设计规划教材

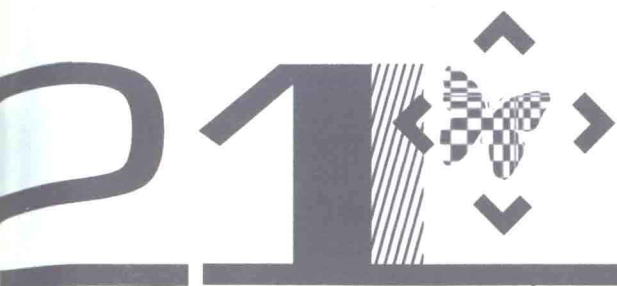
(高职高专)



<http://www.phei.com.cn>



电子工业出版社  
PUBLISHING HOUSE OF ELECTRONICS INDUSTRY



吴培森 徐世玉 杨祖佳 徐艳 郑灵燕 副主编  
黄强苓 主编

# 色彩艺术

## Color Art

21世纪艺术与

设计规划教材

(高职高专)



电子工业出版社

Publishing House of Electronics Industry

北京·BEIJING

## 内 容 简 介

本书内容包括：色彩知识、色彩教学、色彩表达、色彩内容和作品赏析。本书图文并茂、内容丰富、示范性强、视觉效果新颖，具有鲜明的时代特色；对学生的色彩基础训练、色彩审美和色彩作品鉴赏均有重要的指导作用；在注重知识传授和技能训练的同时，大力倡导色彩艺术的创新，加大对学生成为具有高素质的创新型人才的培养力度，是艺术类学生的良师益友。

未经许可，不得以任何方式复制或抄袭本书之部分或全部内容。  
版权所有，侵权必究。

### 图书在版编目(CIP)数据

色彩艺术 / 黄强苓主编. —北京：电子工业出版社，2010.8

21世纪艺术与设计规划教材（高职高专）

ISBN 978-7-121-11086-3

I. ①色… II. ①黄… III. ①色彩学—高等学校—教材 IV. ①J063

中国版本图书馆CIP数据核字（2010）第108423号

策划编辑：冉 哲

责任编辑：冉 哲

印 刷：北京画中画印刷有限公司  
装 订：

出版发行：电子工业出版社

北京市海淀区万寿路173信箱 邮编 100036

开 本：889×1194 1/16 印张：6.25 字数：190千字

印 次：2010年8月第1次印刷

印 数：4000册 定价：29.80元

凡所购买电子工业出版社图书有缺损问题，请向购买书店调换。若书店售缺，请与本社发行部联系，联系及邮购电话：（010）88254888。

质量投诉请发邮件至zltz@phei.com.cn，盗版侵权举报请发邮件至dbqq@phei.com.cn。

服务热线：（010）88258888。

# 编委会

编委会主任：黄强苓（成都纺织高等专科学校艺术系主任）

编委会副主任：吴培森（成都纺织高等专科学校艺术系）

徐世玉（成都纺织高等专科学校艺术系）

杨祖佳（成都理工大学广播影视学院）

徐 艳（电子科技大学成都学院图形艺术系）

郑灵燕（四川建筑职业技术学院）

编委会委员：蔡炳云（泸州职业技术学院艺术系主任）

袁 泉（眉山职业技术学院机电工程系副主任）

张光荣（四川托普信息技术职业学院艺术系副主任）

刘 洵（四川商务职业学院设计艺术系主任）

舒泳涛（四川商务职业学院设计艺术系专业教研室主任）

付红霞（成都纺织高等专科学校艺术系）

刘 源（成都电子机械高等专科学校）

陈 璃（成都大学师范学院艺术系）

陶 晶（四川师范大学美术学院）

黄心旷（成都纺织高等专科学校）

张跃华（成都纺织高等专科学校艺术系）

张 驰（成都纺织高等专科学校艺术系）

郑冰宁（成都纺织高等专科学校艺术系）

薛 杨（成都纺织高等专科学校电气系）

金朝明（四川理工学院）

钱华敏（四川师范大学美术学院）

马 蜻（四川师范大学美术学院）

唐清德（四川孝泉师范学校）

卢 葵（四川仁寿一中）

# 前言

色彩是富有魅力的艺术语言。色彩艺术作为文化的一个重要组成部分，它的全部意义在于时代性、社会性和创新性。色彩教学在独立学院、高职高专艺术专业的教育中始终充满着活力。

色彩作为造型艺术和设计艺术的主要课程，在理论知识和技能方面，要求学生对色彩的原理、色彩的本质、色彩的功能、色彩的知觉和配色的运用等的系统学习与全面掌握。努力构建色彩教学的创新模式，唤起多样化表现意识的觉醒，塑造色彩教学的现代艺术特征和形象。

本书图文并茂、内容丰富、示范性强、视觉效果新颖，具有鲜明的时代特色；对学生的色彩基础训练、色彩审美和色彩作品鉴赏均有重要的指导作用；在注重知识传授和技能训练的同时，大力倡导色彩艺术的创新，加大对学生成为具有高素质的创新型人才的培养力度，是艺术类学生的良师益友。

本书力求为一个科学、实用的色彩课程体系服务。对“写实色彩”和“装饰色彩”的意义、关系、区别和作用作了重点介绍，从“静物”、“风景”和“人物”多个方面入手，将色彩的表现对象、表现手法和语言作了较为客观的文字描述和技法示范，让学生建立美的意识，训练敏锐的色彩感觉，树立正确的观察、认识色彩的方法，进而较熟练地掌握色彩的基本理论知识和扎实的技能技巧，其目的是为了使相关的教学活动和质量得到保证。

色彩作为一种优美的绘画和设计语言，是现代绘画和设计艺术的灵魂与精髓。这本教材的编写也正是基于这样的体现而付诸实践的。除了文字以外，所列选出的大师作品不仅有历史代表性，也有艺术多样性；对师生优秀作品的赏析也无疑会给教材增色添彩，给教学活动带来亲切感和认同感。

作为教师，一定要注重艺术实践，以启发学生的学习思维，拓展学生的创造性能力；实现色彩教学的现代转型，肩负起有中国特色的现代艺术教育的神圣使命；把努力提高学生的审美能力、艺术修养水平和情感与个性的培养应贯穿在整个教学过程之中，对学生进行色彩的艺术语言和能力的培养，以表达出色彩的情趣和意境。

本书汇集了多所独立学院、高职高专院校的教授、副教授和部分优秀青年教师的智慧，倾注了全体编写人员的大量心血。黄强苓教授对教材做了整体设计，并编写了绪论，第1章由吴培森编写，第2章由杨祖佳、金朝明编写，第3章由黄强苓编写，第4章由徐艳编写，第5章由徐世玉编写，附录A由郑灵燕、付红霞编写，编委会的全体成员在教材统稿时提出了宝贵的修改意见。

电子工业出版社和成都卓文华讯信息技术有限公司的领导和专业技术人员对本教材的出版工作给予了大力的支持和帮助。

作者

# 目 录

绪 论 .....	1
-----------	---

第1章 色彩知识 .....	3
----------------	---

第1节 色彩的原理 .....	4
第2节 色彩的本质 .....	4
第3节 色彩的功能 .....	5
第4节 色彩的知觉 .....	6
第5节 光与物体色彩变化的关系 .....	8
思考与作业 .....	8

第2章 色彩教学 .....	9
----------------	---

第1节 工具介绍 .....	10
第2节 技法介绍 .....	10
思考与作业 .....	12

第3章 色彩表达 .....	13
----------------	----

第1节 写实色彩 .....	14
第2节 装饰色彩 .....	16
第3节 色彩的传统性与时代感 .....	18
思考与作业 .....	22

第4章 色彩内容 .....	23
----------------	----

第1节 色彩静物写生 .....	24
第2节 色彩风景写生 .....	33
第3节 色彩人物写生 .....	41
思考与作业 .....	50

第5章 作品赏析 .....	51
----------------	----

第1节 大师作品赏析 .....	52
------------------	----

# 目 录

第2节 教师作品赏析 .....	68
第3节 学生作品赏析 .....	80

## **附录A 教学动态 .....** **85**

第1节 备课举要 .....	86
第2节 授课札记 .....	88
思考与练习 .....	90

## 绪论

色彩学涉及物理、化学、生理、心理、美学、艺术等各个方面，是一门综合性的复杂学科。人们对色彩的认识、运用过程是从感性到理性的升华过程。光、眼、物三者之间的关系，构成了色彩研究和色彩学的基本内容，同时也是色彩实践的理论基础与依据。人们不仅发现、观察、创造和欣赏绚丽多彩的大千世界，还不断探索和升华对色彩的认识与运用。

众所周知，色彩审美与人的生活、学习和工作息息相关。人的色彩审美领域也是随着自身的进步不断扩展的。色彩作为文化的一个重要组成部分，它的全部意义在于时代性、社会性和创造性。我们要意识到，信息技术与现代媒体是“视觉文化”的源动力，它引领着艺术的巨大变革。色彩与视觉是一个天然的有机体。因此，人们接触设计艺术，感受它的审美形式，自然就能找到构成当今设计文化的主体和本质规律，也就证明了现代设计所应有的文化与艺术特征——信息时代“视觉文化”的色彩和设计。

由于人们的视觉欲望是强烈的和无止境的，现代设计的视觉震撼力、冲击力已成为其最具时代感的品质。信息社会设计的理念是人性化、艺术化、综合化、可持续发展等的整合和结晶，它是蕴涵人类丰富情感意味的审美行为。努力将自然美、社会美和艺术美结合在一起，最大限度地追求充满审美情趣的生活理想恰好也是现代色彩设计的目标。色彩将客观世界中的事物形象用特定的艺术形式加以表现，并为受众所认同和接纳，二者之间就建立了一种认识与交流的默契。这种默契在很大的程度上已将人与自然、人与生活、人与社会融为一体，构成了美的共鸣乐章。

色彩写生是再现自然、再现生活的真切感人的强有力的手法。通过学习，要求学生建立美的意识，训练敏锐的色彩感觉，树立正确的观察，认识色彩的方法；较熟练地掌握色彩的基本理论知识和扎实的色彩静物写生的技能技巧；作品达到构图完整，色调正确，颜色协调而富于变化，有较强的美感。

写实色彩是指色彩画中以反映对象的客观光色关系和造型要素为目的的一种方法。它要求客观、科学地观察、分析和表现客观世界的色彩规律。它十分关注形、光、色、体在视觉上的真实性，具有客观表现的特征。

装饰色彩是在自然色彩的基础上概括、提炼、想象和夸张后所形成的色彩。掌握装饰色彩的基本理论知识和扎实的装饰色彩表现的技能、技巧，表达出装饰色彩单纯化、个性化和抽象性的特征，并表达出一定的审美情趣和意境是其基本原则。装饰色彩写生是色彩训练的一个重要方面。它要求偏重理智的表现，着重研究自然色彩的形式美，但又不受自然色彩的束缚，要求大胆、浪漫地去表现一种理想的色彩和境界。

毕加索说过，色彩和形式一样，与我们的感情形影不离。色彩的美感与人生理上的满足和心理上的快感有关。色彩是具有表情作用的艺术语言。它能引起受众不同的感觉和联想，产生不同的情感。对色彩的认识构成了一种情感活动的内容，因此这一活动的性质是可知的，其价值作用是可以评说的。例如：红色使人感到火热、兴奋、热情，产生紧张的情感；黄色给人以轻快、富贵与辉煌的感受；蓝色让人产生冰冷深远感，引起冷静、沉着的感受。因人而异，不同的色彩会有不同的冷暖感、空间感、大小感、轻重感、强弱感、软硬感、明快与忧郁感、兴奋与沉静感、舒适与疲劳感、积极与消极感，等等。色彩对内容的传达起着十分重要的角色和作用。色彩作为一种优美的绘画和设计语言，在现代艺术领域中所表达的含义是深刻而广泛的，它的视觉冲击力和抽象性格特征，是现代绘画和设计艺术的灵魂与精髓。

色彩课程的教学方法有讲授法、演示法、观摩法、鉴赏法、写生法、巡视辅导法等。色彩教学安排以室内各类静物写生为其主要内容，以研究性课堂作业为基础，再结合需要，适当安排探讨性和表现性的课内、外作业。通过写生、临摹等多种学习手段，使学生掌握作画的整体观察方法，具备敏锐的色彩视觉能力和多种技法表现的能力，把握和解决好“写实色彩”、“装饰色彩”和“色彩造型”几个基本环节的要求，以收到预期的教学效果。



由于色彩教学具有强烈、鲜明的感情因素和个性特征，色彩技巧在日后的运用中也各具特色，因此，在色彩教学的过程中要十分注重教师与学生之间的“互动性”，这是开展好色彩教学活动的有力保证。

面对众多设计院校和专业的需要，应明确提出色彩课程要主动为设计艺术专业教学服务的教育理念，摆脱和摒弃单一的色彩教学方法，以丰富新时期独立学院与高职高专艺术专业教育的思想，努力构建色彩教学的创新模式；加强学生对色彩的多重认识，提高用色意识，激发学生的学习热情，更多地掌握色彩画的技能技巧；培养学生的专业思想，提高他们的审美能力，启发他们的色彩情感和创造思维，以塑造他们的艺术个性为目的。

创新与求变是一切艺术的发展规律。更新文化观念，改革教学方法是当代艺术教育的需要。从课堂到实践的循环过程，反映了现代高校艺术教育的客观规律。色彩教学在注重知识传授和技能训练的同时，必须大力倡导创新思想教育和实践教育，才能使具备系统的文化科学知识，熟练地掌握专业技能技巧，具备社会的合作与服务能力。

我们要善于总结教学经验，注重艺术实践，启发学生的学习思维，拓展学生的创造性能力，实现色彩教学的现代转型，以完成在全球文化背景下的有中国特色的现代艺术教育任务的神圣使命。学生能独立完成色彩绘画创作，在设计作品中亦能出色地发挥色彩的视觉艺术作用是老师的职责和终极目标。

色彩宛如婀娜多姿的少女，没有人会亵渎它的美丽。色彩作为一种优美的绘画和设计语言，始终表达着人们对美好事物的追求与情怀。

# 第1章 色彩知识



## 第1节 色彩的原理

色彩的产生离不开光，在没有光线照射的环境中，不但不能识别色彩，连物体的形态也无法看清。可见，光与色彩有着密切的关系，没有光就没有色。色彩是光刺激眼睛产生的视知觉。伊顿说：“色是光之子，光是色之母。光——这个世界的第一个现象，通过色彩向我们展示了世界的精神和活生生的灵魂。”

### 1. 光与色彩

英国伟大科学家牛顿揭开了光色之谜。牛顿在1666年进行了著名的色散实验，在漆黑的房间里，光线透过一道缝隙进入暗室，并通过三棱镜，白光分解成了红、橙、黄、绿、青、蓝、紫的光谱带。并且，它们通过三棱镜也能还原成白光。牛顿发现了白光是由不同的色光组成的。

科学研究发现，可见光是人类眼睛可以感知的一种电磁波，因波长的不同而呈现各种色彩。波长由短至长依次为紫、蓝、绿、黄、橙、红色光，其中红色光波长最长，而紫色光波长最短。紫色光波长范围为380~450nm，蓝色光波长范围为450~500nm，绿色光波长范围为500~570nm，黄色光波长范围为570~590nm，橙色光波长范围为590~610nm，红色光波长范围为610~780nm。只有在380~780nm波长范围内的电磁波才能引起人的色觉，这段波长叫可见光谱，即常称的光。

### 2. 色彩的分类

色彩大致分为无彩色和有彩色两类。无彩色包括黑、白、灰三色，无彩色只有明度变化。有彩色带有一定的色彩倾向，包括光谱中的任何色彩。

## 第2节 色彩的本质

通过对色彩产生原理的理解，对色彩属性的掌握，对色彩的归纳整理的原则和方法，以便达到能运用色彩的目的。

### 1. 原色、间色和复色

原色：是指在色料中不能由其他颜色调配产生的基本色彩，而通过原色之间的组合能够调和出别的颜色。从理论上讲，按照一定的比例组合的原色可以调配出其他任何颜色。色料的三原色为：红（紫味红）、黄（柠檬黄）蓝（绿味蓝），如图1-1所示。

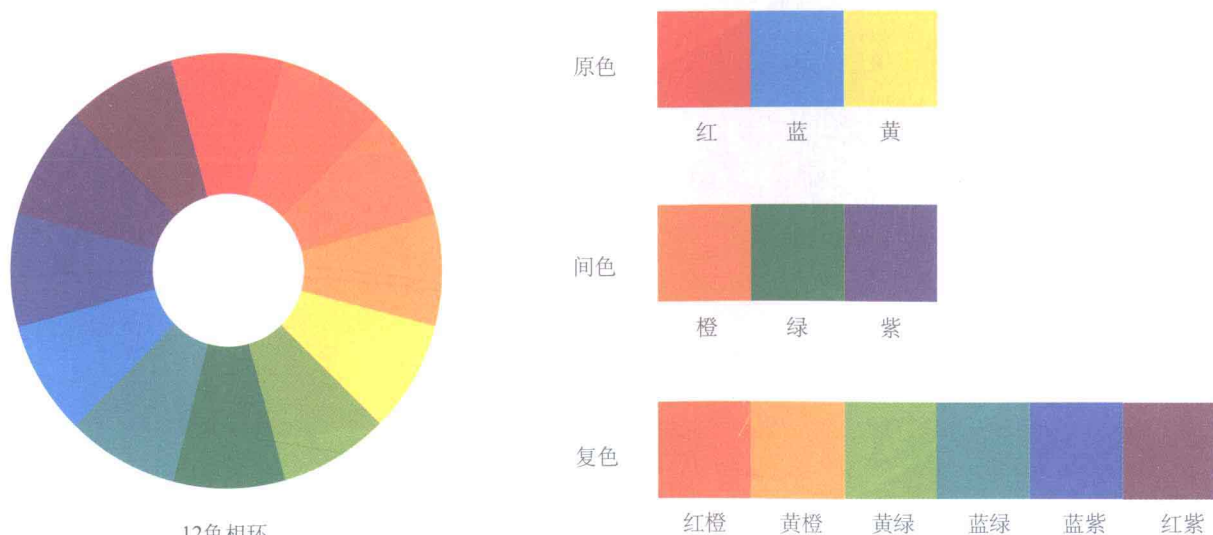


图1-1 色相环

间色：是指任意两种原色的调配产生的色彩。例如，橙色由红色和黄色调和产生，绿色由黄色和蓝色调和产生，紫色由红色和蓝色调和产生，如图1-1所示。间色并不只是这三种，由于两种原色的比例不

同，能够调和出更多、更丰富的色彩。

复色：是指包括三原色成分的色彩。三原色以一定的比例混合，或者一种原色和另外两种原色的间色调和，或者间色与间色的调和，都能调和出丰富的复色，如图1-1所示。复色在绘画中运用最多。适当运用复色，能够形成和谐而丰富的画面效果。

从色料的成分来看，原色之间没有相同的成分，对比强烈；间色之间始终包含有相同的原色成分，对比较为温和；复色之间都包含三原色的成分，对比更弱。

## 2. 色彩的三属性

色相：色彩的相貌特征，是用于区别色彩种类的名称，例如，红、橙、黄、绿等就是具体的色相名称，代表一类具体的色相。

纯度：色彩的鲜艳度、纯净程度。还有饱和度、彩度、艳度等说法。

明度：色彩的深浅程度。它是所有色彩均具有的属性，最适合表达物体的空间感与立体感。黄色的明度较高，紫色的明度较低。

## 3. 色调与色立体

色调：一幅画面或一组色彩搭配的一种整体倾向，它表现的是一种色彩气氛或风格。可以按照其主导的色相分为：红色调、黄色调、蓝灰色调等；也可以按照明暗程度分为：亮色调和暗色调；或者按照色彩视觉心理分为冷色调、暖色调等。

色调是色彩在多样统一中所呈现的色彩倾向，是一幅色彩画的重要元素，对画面的整体气氛具有决定作用。

色立体：是指按照色彩的色相、明度、纯度三属性，进行有序的分类整理，而组成的三维空间形式的色彩体系。

色立体能使人们直观、清晰地理解色彩，使复杂的色彩关系在人的头脑中形成立体的概念，为更全面研究色彩和应用色彩提供依据。目前，在国际上应用较为广泛的色立体主要包括：由美国教育家、色彩学家、美术家孟赛尔创立的孟赛尔色立体（见图1-2），由德国科学家、色彩学家奥斯特瓦德创立的奥斯特瓦德色立体，以及日本色彩研究会色立体。

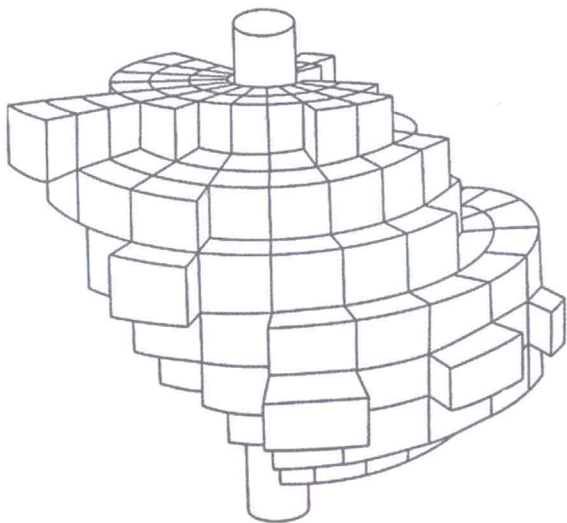


图1-2 色立体（结构图）

## 第3节 色彩的功能

色彩的对比与和谐是相互依存的。掌握色彩的各种对比关系，掌握色彩和谐的手段，应该以能在实践中自如地运用色彩为目的。掌握色彩对比的各种原则和方法，在技巧不熟练的时候能够很好地帮助我们解决问题。

## 1. 色彩的对比

不同色彩的并置，能比较出明确的差异，它们的相互关系就称为色彩的对比关系。这种在视觉上形成不同感受的色彩对比，大致分为以下几种。

### (1) 明度对比

明暗差别的对比类似于素描中所说的黑、白、灰关系。明度对比是构成色彩中体积感、重量感、层次感、空间感的重要元素。

### (2) 纯度对比

纯度对比是指不同纯度的色彩并置，形成的对比关系。

### (3) 冷暖对比

由于人们对色彩的冷暖感觉而形成的色彩对比称为冷暖对比。冷色泛指蓝绿色系，暖色泛指红黄色系。但是，色彩的冷暖不是绝对的，取决于它同更冷的还是更暖的色彩相比较。例如，红色与绿色比较，红色是暖色，绿色是冷色；绿色与蓝色比较，绿色是暖色，蓝色是冷色。

色彩本身并没有温度，而色彩的冷暖来自于人们的视觉联想。

暖色为前进色，有膨胀感，冷色为后退色，有收缩感。

### (4) 补色对比

补色对比是指在色料的三原色中，任意一种原色与另外两种原色混合而成的间色形成的对比关系。补色对比的两种色彩共同补足了三原色成分。较强的补色对比有红色与绿色、黄色与紫色、蓝色与橙色。按照色料三原色的成分来分析，补色对比的两种色彩并不含有相同的原色成分，因而补色对比的效果在视觉上更强烈、更具刺激性。

### (5) 面积对比

面积对比是指构成对比关系的色彩在面积上的大小而引起的对比。

在面积对比中，面积上占主体的颜色，构成了以该色为主的色调。同时，在面积对比中，应该考虑色彩视觉效果的均衡、色彩的节奏韵律、对比的强弱等关系。

## 2. 色彩的调和

色彩的调和是指把两种或两种以上的色彩组合在一起，形成统一而和谐的色彩搭配。调和的目的是使有明显差别的色彩组合变得和谐而统一。

### (1) 同一调和

同一调和强调色彩的整体性、一致性的特点，在色相、明度、纯度三要素中有完全相同的因素。

### (2) 类似调和

类似调和是指相似色彩组合的调和。

### (3) 对比调和

对比调和在搭配和谐的前提下，强调色彩变化效果的组合。

## 3. 配色的技巧

配色应遵循的原则：①按照用途和功能的需要或者根据绘画的主题气氛进行配色；②对比和谐、富有节奏感；③分割合理；④色调统一、配色平衡。

## 第4节 色彩的知觉

色彩能有力地表达感情，当一个色彩呈现在我们面前时总是在不知不觉中发生作用，使我们产生各种感情和某种情绪。色彩的知觉和心理效应具有共通性，是通过人们长期认识色彩的原理、运用色彩的经验 and 习惯积累所形成的。

### 1. 色彩的感觉

#### (1) 色彩的进、退感和胀、缩感

当两种色彩并置时，明度高、纯度高的色彩有前进感和膨胀感；相反，明度低、纯度低的色彩有后退感和收缩感。同样，暖色和冷色也有类似的感觉，暖色有前进感和膨胀感，冷色有后退感和收缩感。这有利于塑造空间感和强调主体物。

### （2）色彩的冷暖感觉

色彩的冷暖来自于人们的视觉联想，当人们看到红色系列往往联想到红色的火焰、温暖的阳光等，感觉到温暖；当人们看到蓝色系列往往联系到冰冷的湖面、蓝白色的雪地等，感觉到寒冷。蓝色与橙色是冷色与暖色的两个极端。

### （3）色彩的轻重感觉

色彩的轻重感主要与明度有关，明度高的物体感觉轻，明度低的物体感觉重。同样重量不同明度的两个圆球，给人的感觉是，深色的更重。

### （4）色彩的华丽感和朴素感

鲜艳的颜色显得华丽，暗淡的颜色显得朴素；暖色让人感觉华丽，冷色让人感觉朴素。

### （5）色彩的兴奋感和沉静感

相对而言，暖色令人兴奋，冷色给人以沉静的感觉；纯度高、明度高的色彩给人兴奋感，纯度低、明度低的色彩给人以安静的感觉。

## 2. 色彩的心理

色彩的心理是指物理色光刺激对人的生理发生的直接影响。心理学家曾做过许多相关实验。实验中发现，在红色环境中，人的脉搏会加快，血压有所升高，情绪兴奋冲动；而处在蓝色环境中，人的脉搏会减缓，情绪也较沉静。科学家还发现，颜色能影响脑电波，脑电波对红色的反应是警觉，对蓝色的反应是放松。

## 3. 色彩的象征性

人看到某种色彩便联想到与该色彩相联系的事物，进而产生相对应的心理感受，这种长久以来形成的视觉经验，就是色彩的象征性。

下面介绍几种主要色彩的象征意义。

**红色：**可见光谱中最长的颜色，视觉刺激性强，能够给人留下深刻印象。红色使人联想到燃烧的火焰、光芒四射的太阳和热血。因此，红色使人兴奋、情绪高涨，红色象征着热情、革命、喜庆、活力等。红色也作为安全警告色，用于交通停止信号灯、消防器材、警灯等。

**黄色：**黄色是明度最高的色彩，给人明快、辉煌、高贵的印象。在中国封建社会，黄色被视为帝王的专用色，用于宫廷建筑和帝王服饰，象征权利、高贵、威严。

**橙色：**橙色是居于红色与黄色之间的色彩，兼有二者的某些特性，具有红色的热情与黄色的明快特质。橙色使人联想到秋天丰收的季节，象征收获、成熟、活泼、健康、快活、幸福。

**绿色：**绿色是自然界大多植物的颜色，较为温和、宁静。绿色象征生命、春天、希望、和平。

**蓝色：**在可见光谱中，其波长较短，对视觉刺激较弱，容易使人联想到蔚蓝的天空和浩瀚的大海，使人心胸开阔。蓝色象征宁静、稳重、理性、博大。

**紫色：**在可见光谱中，其波长最短、明度低，容易引起视觉疲劳。紫色表情复杂，既象征华丽、高贵、优雅，又象征神秘、梦幻、哀愁。

**黑色：**最深暗的无彩色。作为消极色，黑色象征黑暗、死亡、恐怖、阴森；作为积极色，黑色象征刚强、严肃、忠毅、铁面无私。

**白色：**与黑色相反，明度高的无彩色。白色象征光明、明快、纯洁、单纯等。

**灰色：**居于黑色与白色之间，是没有纯度的中性色，可以与任何色相搭配协调。因此，灰色具有顺从、中庸、随便、灰心的特点。

同一色彩，在不同的文化背景下，也赋予了色彩不同的象征意义。中国把白色作为哀悼的颜色，表达对死者的缅怀、敬重和哀悼，而在一些西方国家，婚礼中洁白的婚纱象征纯洁、神圣、幸福。在中国，

深红色作为庄严、稳重、神圣的象征，在一些西方国家则作为残暴、妒忌的象征。因此，对于色彩的象征意义，应基于时代、民族、地区和社会文化去理解。

## 第5节 光与物体色彩变化的关系

光对物体色彩的影响会决定一幅画的色调、色相、色彩冷暖等变化，研究固有色、光源色、环境色对物体色彩的决定程度，树立对色彩关系的认识方法，以培养对色彩敏锐的观察和表现能力。

### 1. 物体的固有色

物体的固有色是指物体固有的属性在常态光源下呈现出来的色彩。

### 2. 物体的光源色

不同的光源发出的光，其光波的长短、强弱、比例性质不同，形成不同的色光，叫做光源色。例如，普通荧光灯含蓝色波长的光较多，从而呈现蓝色倾向，普通灯泡的光含黄色和橙色波长的光较多，从而呈现黄色倾向。物体的光源色在受光面呈现得较为明显。

### 3. 物体的环境色

物体的环境色是指物体受周围环境的影响而呈现的色彩。具体地说，是指光线投射在周围的环境上，反射到该物体上的色彩。环境色由周围的色彩决定，物体背光面是环境色突出呈现的部分。浅色物体和表面质地光滑的物体受环境色影响较大。

## 思考与作业

1. 制作色相环。
2. 混色练习：明度推移、纯度推移。
3. 色彩构成训练：用色彩表现春夏秋冬四季。

# 第2章 色彩教学

The background of the page is a vibrant, abstract composition of curved, overlapping bands of color. From top to bottom, the colors transition through a spectrum: a large yellow band at the top, followed by a wide orange band, a red band, a green band, and a blue band at the bottom. The bands are separated by thin white lines, and the overall shape is reminiscent of a stylized, colorful arc or a section of a circle.



## 第1节 工具介绍

本节主要对色彩训练中所涉及的工具进行介绍，使学生能清楚地了解其特性。

### 1. 笔

水粉笔：笔头多为羊毫、狼毫或化纤制成，呈扁方形；笔杆一般采用竹、木、有机玻璃等制成。水粉笔按照大小分为12个型号。羊毫笔头，吸水性较好，适合于湿画法，化纤笔头吸水性相对较差，适合于干画法。

水彩笔：有平头和圆头两类。相对于水粉笔，水彩笔毛质更软，吸水性更强。

另外，根据个人绘画的特点和表现的需要，底纹笔、白云笔、勾线笔等也可以用于水粉（水彩）画。

### 2. 颜料

水粉颜料和水彩颜料的成分基本相同。不同之处是，水粉颜料的填料中含有较多白色粉末（硫酸钡），有较强的覆盖力；而水彩颜料透明度高，覆盖力弱。

### 3. 画纸

在一般情况下，水粉画对纸张的要求不高，素描纸也可以用于水粉画。专业的水彩纸吸水性强，厚度适中，韧性较好。

## 第2节 技法介绍

本节主要介绍水粉画和水彩画的各种技法。

### 1. 水粉画技法

#### （1）干画法（厚画法）

干画法是指调色时不加水或少加水。其技法特点是：用色饱和、厚重，运笔肯定，形体塑造结实，并且色彩覆盖力较强，适合表现肯定而明确的形体转折与色彩（见图2-1）。

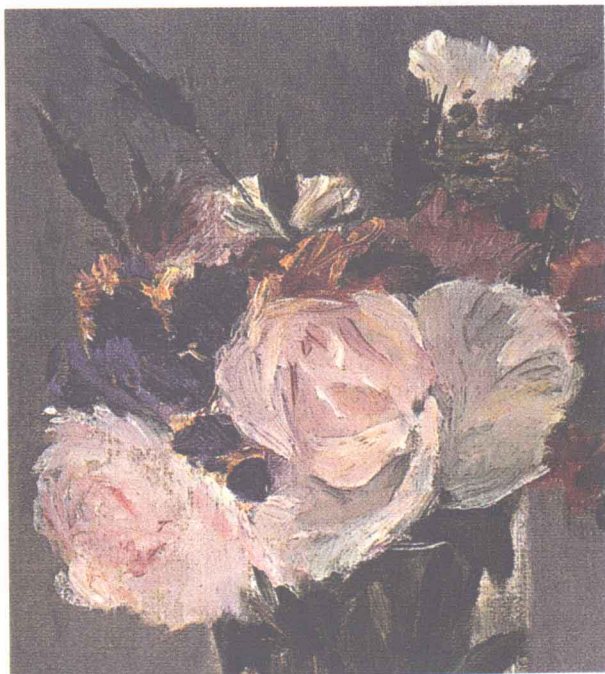


图2-1 莫奈《花瓶》局部

#### （2）湿画法（薄画法）

相对于干画法而言，湿画法调色时水多色少，薄而透明。它融合了中国画水墨技法和水彩画技法，用笔流畅，画面滋润柔和，变化丰富。它也能借助于水与色的相互渗透，营造出酣畅淋漓的生动韵味。湿画法适合表现结构松散的形体、画面背景及物体的暗面（见图2-2）。