



GOUACHE NEW **NEW**

【王磊·新水粉】

WANG LEI XIN SHUI FEN

●基础理论更详实 ●画面技法更实用 ●应试方法更有效

王磊·著

重庆出版集团  重庆出版社



作者简介

王磊，山东龙口人，龙口画院特邀画家。长期从事高考色彩基础的教学与研究工作，并著作出版了高考色彩应试技法类书籍十余套（册）。其水粉画笔法娴熟、色调鲜明、色彩明快亮丽，适合广大高考考生临习；由其编著的技法类书籍，作为色彩考前应试训练的临摹教材，在全国范围内被大量应用，深受广大师生欢迎。近年来，王磊在山东、重庆、辽宁、山西、陕西、安徽、福建、广西等地的40余所学校及美术培训机构，为一万两千余名学生授课四千多课时，受到广泛好评。

个人博客：<http://blog.sina.com.cn/wlhuayuan>

代表著作：

《王磊水粉静物应试范本》	中国纺织出版社	2007.6
《色彩静物·精品临本.1》	湖北美术出版社	2007.10
《名家王磊色彩经典范本》	黑龙江美术出版社	2007.11
《跟王磊学色彩》	中国美术学院出版社	2008.3
《王磊色彩静物》(解析联考)	重庆出版社	2009.6

图书在版编目(CIP)数据

王磊·新水粉/王磊著. —重庆: 重庆出版社, 2010. 8
ISBN 978-7-229-02534-2


I. ①王… II. ①王… III. ①水粉画: 静物画—技法
(美术)—高等学校—入学考试—自学参考资料 IV. ①J215

中国版本图书馆CIP数据核字(2010)第117971号

王磊·新水粉

WANGLEI · XIN SHUIFEN
王磊 著

出版人：罗小卫
丛书策划：亿卷文化
责任编辑：郑文武 张跃
装帧设计：范星 尚宏涛
责任校对：李小君

 重庆出版集团 出版
重庆出版社

重庆长江二路205号 邮政编码：400016 <http://www.cqph.com>
重庆出版集团印务有限公司印制
重庆出版集团图书发行有限公司发行
E-MAIL: fxchu@cqph.com 邮购电话：023-68809452
全国新华书店经销

开本：889mm×1194mm 1/8 印张：5
2010年8月第1版 2010年8月第1次印刷
印数：1-14000
ISBN 978-7-229-02534-2
定价：36.00元

如有印装质量问题，请向本集团图书发行有限公司调换：023-68706683

版权所有 侵权必究

CONTENTS

目录

自然色光与绘画色彩 02

色彩基础知识 02

一. 色彩的分类

二. 色彩的关系

三. 色彩的要素

绘画色彩知识 02

一. 写生色彩

二. 色彩的对比

色彩写生要点精讲 03

一. 作画表现讲“先后”

二. 用笔上色讲“塑造”

三. 色彩调配讲“诀窍”

水果类静物步骤详解 04

蔬菜类静物步骤详解 14

文具类静物步骤详解 20

范画欣赏 22

CONTENTS

目录

自然色光与绘画色彩 02

色彩基础知识 02

一. 色彩的分类

二. 色彩的关系

三. 色彩的要素

绘画色彩知识 02

一. 写生色彩

二. 色彩的对比

色彩写生要点精讲 03

一. 作画表现讲“先后”

二. 用笔上色讲“塑造”

三. 色彩调配讲“诀窍”

水果类静物步骤详解 04

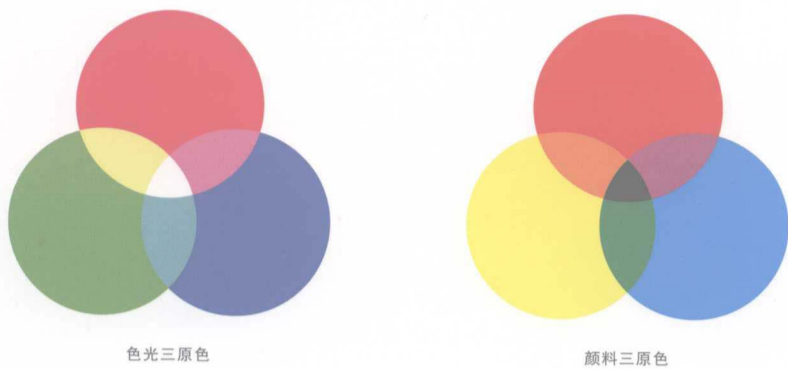
蔬菜类静物步骤详解 14

文具类静物步骤详解 20

范画欣赏 22

自然色光与绘画色彩

同样的色光的混合与绘画颜料的混合所产生的色相是不同的。光谱中的大部分颜色可以由三种基本色光（红、绿、蓝）按不同的比例混合而成，如果这三种光以相同的比例混合且达到一定的强度，就会呈现为白光；如果三种光的强度均为零，就会变为黑暗。颜料的三原色分别是青、品红和黄，颜色种类混合越多，纯度就越差，色相倾向也就越灰暗。掌握三原色混合的规律，准确调配出各种不同纯度的色相，是学习水粉画的一项重要基本功。



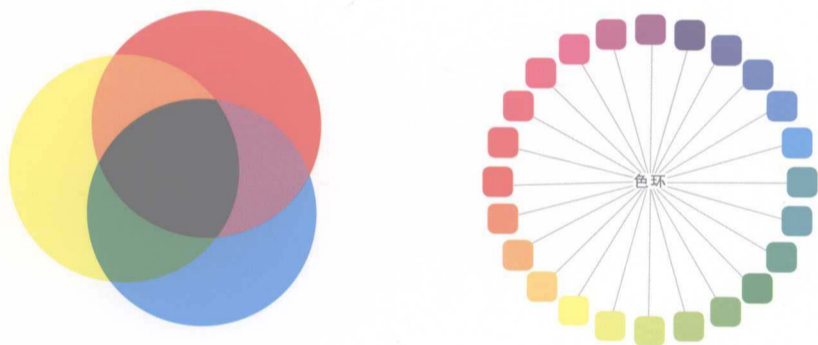
色彩基础知识

一. 色彩的分类

原色：红、黄、蓝是色彩中最纯的颜色。我们能见到的所有色彩，都源自红、黄、蓝这三种颜色，所以称它们为三原色。三原色是色彩中最纯、最鲜明、最强烈的基本色。换言之，红、黄、蓝这三个基本色，不能用其它颜色调配出来，但可以按不同的比例调配出其它颜色。

间色：由两个原色相混合而成的色彩称之为间色。例如红色和黄色可调和为橙色、黄色和蓝色可调和为绿色、红色和蓝色则可以调和为紫色。

复色：将两个间色或一个原色和色相环中相对的间色混合都可调和为复色。例如紫色和橙色（间色与间色）、红色和绿色（原色与间色）的调和。由此可见，复色包含了三原色的成分，是纯度较低的色彩。



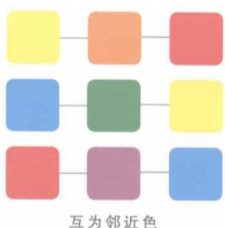
二. 色彩的关系

邻近色（色环上相邻的颜色）：色环上任一颜色同其毗邻之色互为邻近色。例如橙色与黄色、绿色与蓝色互为邻近色。由于是相邻色系，视觉反差不大，放在一起形成比较协调的韵律美。

同类色（色环上60°以内的色彩范围）：具有相同色素的颜色为同类色。如大红、朱红、深红、玫瑰红等都是同类色。同类色是比邻近色更加接近的颜色，它主要指在同一色相中不同的颜色变化，它能起到使色彩和谐、统一，又有微妙变化的作用。

对比色（色环上120°对应的色彩范围）：对比色彼此之间缺少共同的色素，对比比较强烈，不容易和谐。如红色与黄色、红色与蓝色、黄色与蓝色、绿色与橙色、紫色与绿色、橙色与紫色等都是对比色。在画面中使用一些对比色，可以让画面产生丰富的色彩变化。

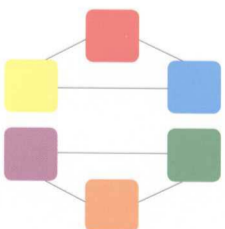
互补色（色环上180°对应的色彩范围）：在色环中，一个原色与相对应的间色（如红与绿、黄与紫、蓝与橙等）互称为补色。每一个颜色都有其相对应的补色，在观察和表现色彩时，要善于利用这种视觉中产生的补色关系，去加强画面的色彩对比。



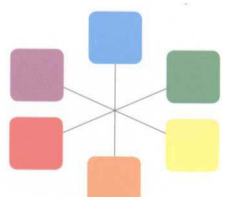
互为邻近色



红色的同类色



互为对比色



互为互补色

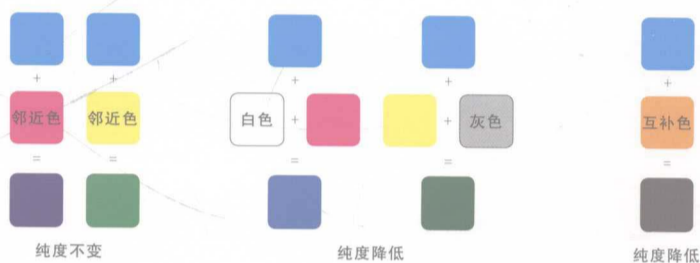
三. 色彩的要素

色相：指的是色彩的相貌，也是色彩的名称。如红、橙、黄、绿、青、蓝、紫等，每个名称都代表了具体的色相。色相是色彩的首要特征，是区别各种色彩最直接的标准。在颜料中，每一种颜色都有不同的色相，它们之间存在着近似与差别的关系。

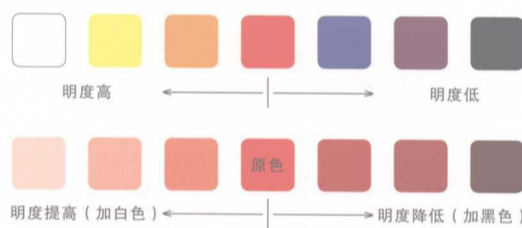


调色盒中颜料的排列规律：
调色盒的颜料摆放，应该按照一定的次序排列。一般按照由浅入深，由暖至冷的顺序，这样在使用时才会比较方便，同时也减少颜料之间的相互污染。

纯度：也称饱和度，是指色相感觉明确或含糊、鲜艳或混浊的程度。两个邻近色相互混合，纯度基本不变；两个互补色相互混合，则纯度降低。色彩的纯度变化可以产生强弱不同的色相，使色彩产生韵味与美感。



明度：无论是否经过调配，每个颜色都有自己的明暗程度，即色彩的明度。色彩中，明度最强的是白色，黄色次之；最弱的是黑色、紫色次之。任何颜色中调入白色，必会提高混合色的明度，调入越多越明亮，调入黑色则情况相反。为提高或减弱某个色彩的明度，一般并不单纯使用白与黑两色，而是根据色彩的纯度、冷暖等要求，调入明度较高的颜色来提高明度，调入明度较低的颜色来降低明度。



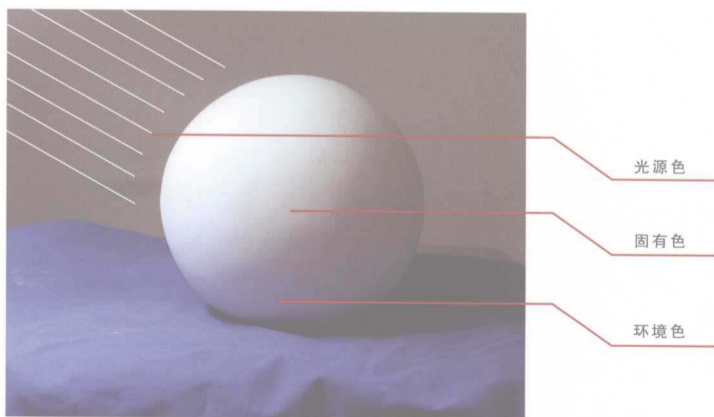
绘画色彩知识

一. 写生色彩

光源色：光照是产生视觉色彩的前提，不同的光源色会使物体呈现不同的色彩倾向。发光体对物体的色彩视觉影响十分直接。比如在自然天光的照射下，白纸呈白色略偏蓝色；在阳光的照射下，白纸呈淡黄色；在红色灯光的照射下，白纸呈红色；白炽灯光线下，白纸略带深黄色；日光灯光线下，白纸偏青色。光源色可以或多或少地影响物体的固有色，所以在色彩训练中要认识并表现出光源色的特征。

固有色：是指物体在白光照射下呈现的颜色。但任何物体的颜色都会受到光源及其周围物体的影响而产生变化，所以大多数时候我们把物体的中间灰调子部分认为是固有色。固有色与光源色越接近，色彩显得越明亮鲜艳；反之，则色彩显得越灰暗。

环境色：即环境的色彩反射到物体上，物体色彩与环境色彩结合产生的色彩变化而形成新的色彩。因此，一个色彩单纯的物体在外部环境色彩的影响下，也会产生复杂的色彩变化，这种变化的色彩就是环境色。如一个球体在白色衬布上呈现的是白色的反光，而这个球体在蓝色衬布上的反光会呈现蓝色的倾向。



二.色彩的对比

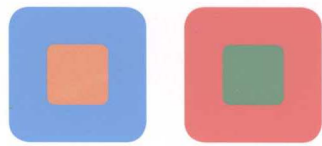
色彩对比意味着色彩的差别，差别越大，对比越强，反之就越弱。所以在色彩关系上，有强对比与弱对比的区分。如红与绿、蓝与橙、黄与紫三组补色，是所有色彩中最强的对比色。色彩的对比因素，主要有下述几个方面：

色相对比：因为色相的不同而形成的对比。如果将相同的橙色放在红色上会略显偏黄，放在黄色上会略显偏红。因为橙色是由红色和黄色调成的，当它和红色并列时，相同的成分被调和而相异部分被增强，因此会出现如此情况。



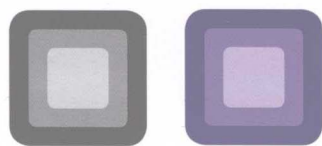
色相对比

互补色对比：也就是说两个颜色在色环上的分布相差角度越趋近于180°，它们的对比越强。当补色并列时，会引起色觉的强烈对比，会感到蓝的更蓝、红的更红、绿的更绿等。



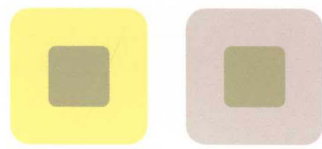
互补色对比

明度对比：如果调入比当前颜色深或浅的其它颜色，就会产生不同色个性的明度差别。色彩的明度对比，包含着相当丰富的因素。在色彩写生中，要正确地掌握不同个性的色彩明度推移、连接与对比关系。在绘画中，不同等级的明度，可以产生不同类别的色调，即亮调、暗调、中间调。



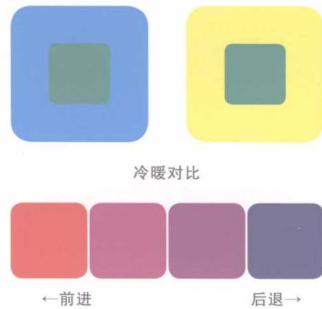
明度对比

纯度对比：一种颜色与另一种更鲜艳的颜色相比时，会感觉不太鲜明，但与不鲜艳的颜色相比时，则显得鲜明，这种色彩关系的对比称之为纯度对比。



纯度对比

冷暖对比：颜色的冷、暖其实只是人们心理因素对色彩产生的感觉，是一个相对的概念。如黄色系中，柠檬黄偏冷，中黄则偏暖，桔黄最暖。再打个比方，将相同的绿色分别放在蓝色和黄色上，那么放在蓝色上的绿色给人的感觉偏暖，而黄色上的绿色则偏冷。暖色有前进感，冷色有后退感。冷光下，物体亮部偏冷，暗部偏暖。



冷暖对比

←前进

后退→

色彩写生要点精讲

一.作画表现讲“先后”

在水粉静物练习中，正确的作画方法与步骤是初学者少走弯路和画面效果的保障。笔者根据水粉颜料的特性，总结出作画的“六先六后”，供初学者借鉴、参考。

①先深后浅

根据水粉颜料深色提亮容易，浅色不易压深的特性，应先从物体和衬布的暗部画起，将投影、反光、暗部颜色同时一起铺设，最后再画亮部。“先深后浅”还有一个意思是指先画深色的物体，后画浅色的物体，这样可以避免画面出现“灰”、“粉”、“脏”的弊病。

②先湿后干

对物体、衬布的暗部用色要透明、透气、含蓄，宜用较湿的颜色表现。对亮部的用色要响亮、厚重，笔触感强，宜用较干的颜色表现。

③先远后近

作画时一般先从后面的物体、背景及衬布入手，采用依次推进的方法，这样更容易表现出画面的空间感，同时避免画面出现“散”、“乱”的弊病。

④先色后粉

这里的“色”是指白色以外的水粉色，“粉”是指白色。平时为了提高色彩的明度，一般先与浅色（如柠檬黄、中黄等）调和，如果效果不明显再用白色调和。大面积滥用白色，会使画面的色彩缺乏力度，以致于出现“粉”的弊病。

⑤先艳后灰

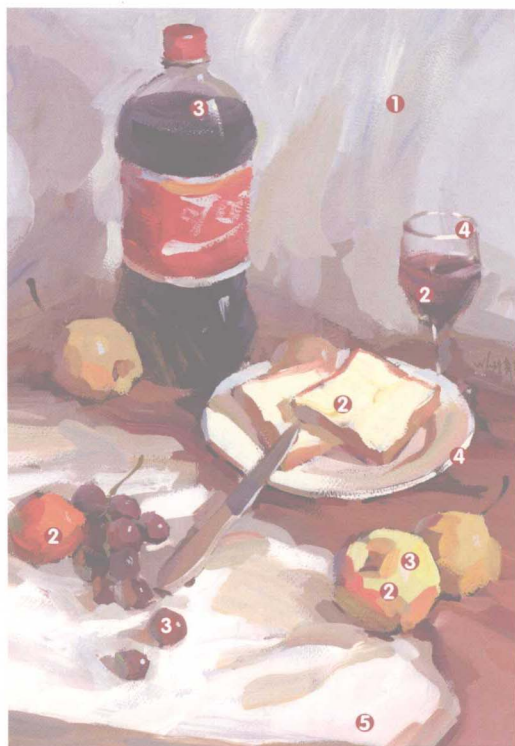
通常水粉画在第一遍上色时，色彩的纯度最鲜艳、最透明，纯度高的颜色应先画。如果颜色较鲜亮，要“灰”下去很容易，而一旦颜色画得太灰了，若再想要“鲜艳”起来非常困难。最后还要注意物体暗部颜色与环境色的纯度不能过高，否则画面会出现“火”的弊病。

⑥先大后小

从整体把握画面，应先从大面积的颜色画起，因为这样容易抓住画面的大色调，在保证大色调统一的前提下，再对画面的小细节和局部进行深入刻画。

二.用笔上色讲“塑造”

用水粉颜料表现物象主要以概括简练的笔法，以块面的处理方法，干脆利索地表现，这就要求用笔要有塑造的意识。用笔的宽窄、笔触的大小、轻重及方向都是塑造物体的表现手法，有力而恰当的笔触会增添物体的表现力和美感。



①背景

着色落笔时，应结合衬布的形体结构，观察光源的方向，掌握背景的冷暖变化，把背景的受光及物体投影的几大关系区分出来。可以选择大号以及宽一些的水粉笔，有条不紊地“扫”上去。这个阶段的用笔要注意暗部需画得稀薄、柔润一些。

②静物

对于静物的塑造，通常是结合静物自身形体结构的转折关系用笔“摆”出来。同时，还要区别画面中固有色彩深或较浅的物体、质感粗糙厚实或光滑坚硬的物体。对于画面中次要的物体，其形、色要交代含蓄，切不可面面俱到。



③高光

高光是表现物体质感的重要因素，不能画得过于简单和随便，以免破坏结构。表现亮面及高光时，“点”要有力、干脆，色彩可以适当厚一些，下笔要准、快、果断，这样才能画出高光耀眼的感觉。



④物体边缘

在表现每个物体时，要注意两侧的边缘部分的虚实变化，既要“勾”得结实，又要使它服从整体。一般亮部的边缘实一些，交界线中间面则应色彩饱满、结实，笔触的方向感要强，暗部的边缘虚一些。在整体的作画过程中逐步深入，最终达到物体塑造结实有力、色彩丰富、画面生动的效果。物体边缘的衔接关系有时要耐心地反复画几次，使它与背景色彩能有机地联系起来。



⑤衬布

衬布在画面中主要起陪衬和调节画面整体色调的作用，表现时可根据画面的需要进行处理。在画浅色的衬布时，“拖”的笔触可适当柔一些，以体现其质感，衬布色彩的对比不能太强。

三.色彩调配讲“诀窍”

从物体所受光源而产生的色彩变化来讲，我们可以参考运用下面的调色方法，但切不可生搬硬套，只有对调色进行适当的控制，再通过多次调配试验，才能在不断的实践中去逐步掌握其中的诀窍。

①高光：用白粉色加少量光源色调配。

②亮部：用物体的固有色加光源色调配。

③中间面（亮灰面）：可视为物体的固有色。

④暗面：用物体的固有色、环境色，再加入适量暗色或者固有色的对比色进行调配。

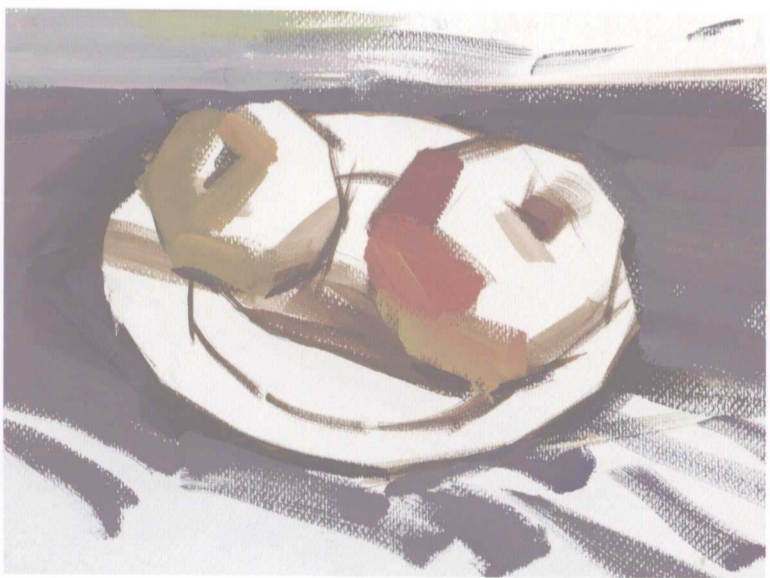
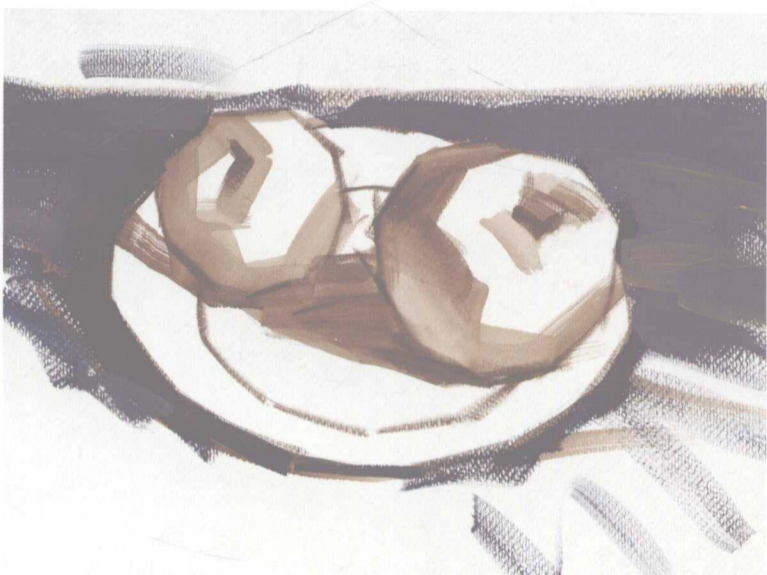
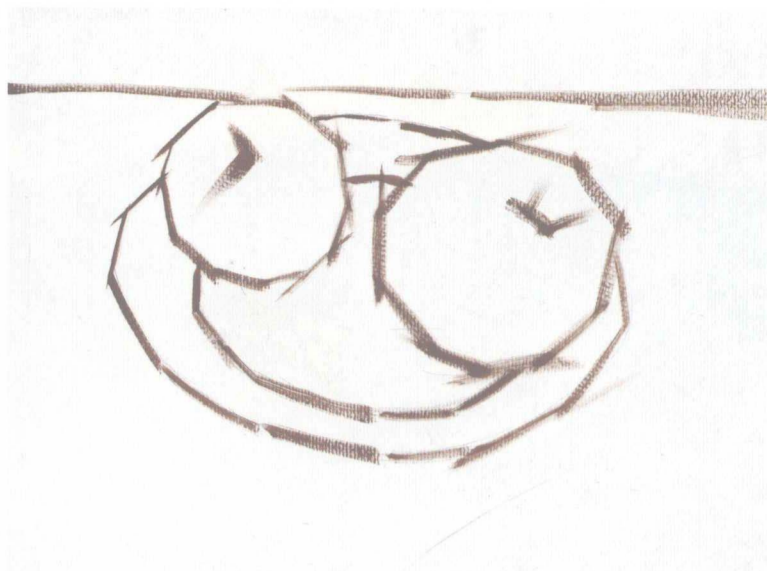
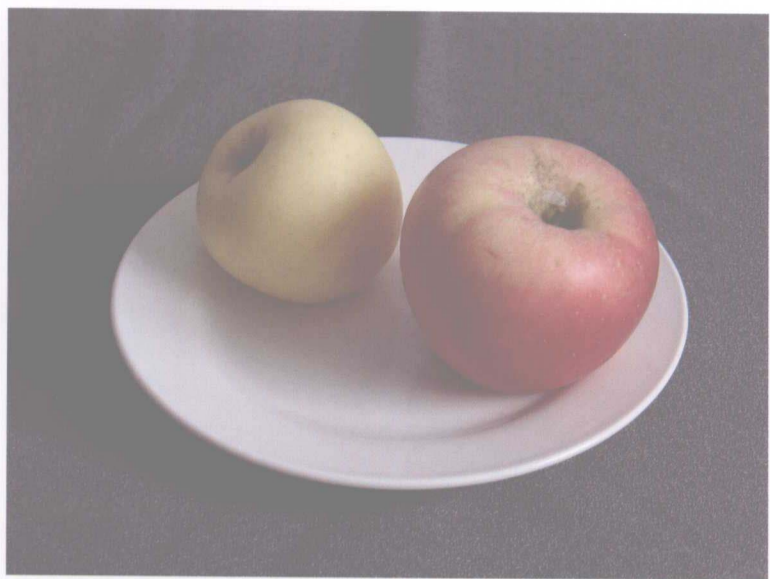
⑤明暗交界线：用物体固有色、光源色的补色、环境色，还要加入适量的深色进行调配。

⑥投影：结合衬布的固有色、环境色和少许亮面对比色进行调配。

在色彩写生中，任何时候都不能孤立地判断一个色块，要多比较，即比较色彩与色彩之间色相、明度、冷暖的区别。比如说要看一幅画中的某个物体的色彩，要将其与其它物体联系起来比较着观察，那么其色彩就会显得非常明确，而且很容易就可以画出与其它物体相区别的色块来。写生时有些物体的暗部或物体的底面都比较灰暗，这就需要和整个画面联系起来观察、比较，这样从暗部也可以看出色彩冷暖的各种变化，不至于画成相同的暗色。在画面中若有两个色彩相近的色块时，为了让色块之间有所区别，可以在表现时主观地区别一下。

水果类静物步骤详解

苹果和盘子通常是高考中必考的题材，应熟练掌握它们的色彩表现手法和前后虚实、冷暖、体积、质感等的处理方法。



苹果与瓷盘

步骤一：用小号笔着熟褐画出苹果及盘子的形状，要注意盘子及水果的体态特征及透视变化。

步骤二：用大号笔着熟褐画出苹果的黑、白、灰关系，并交代出盘子的投影。

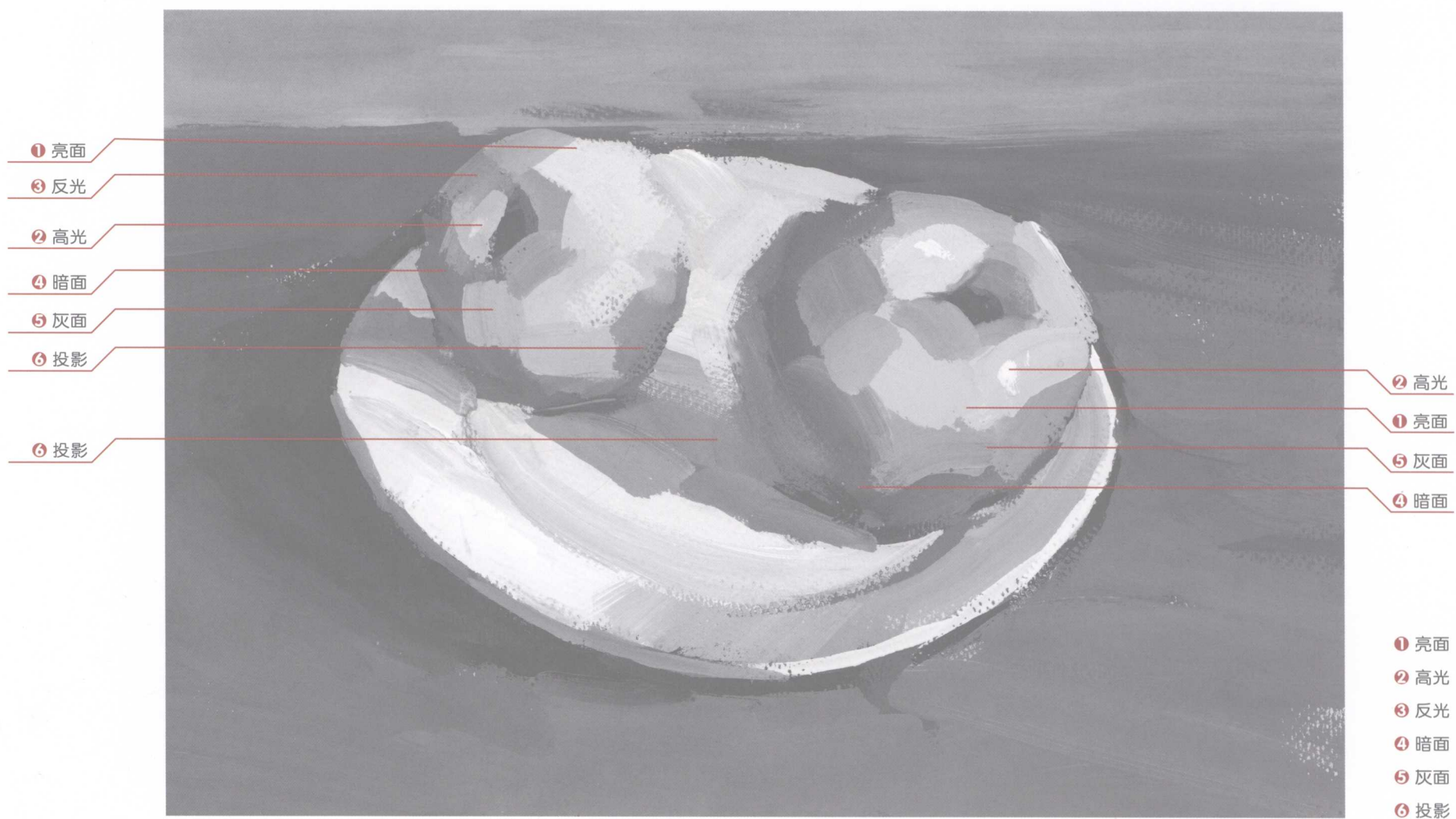
步骤三：从盘子的投影着笔，然后由远及近地画出紫灰色衬布的暗部和灰部。（紫灰色衬布的暗部颜色可用深红加入普蓝调配，灰部颜色可用深红加群青及白色作为基本色，并调入水果的颜色作为环境色，如黄、绿）

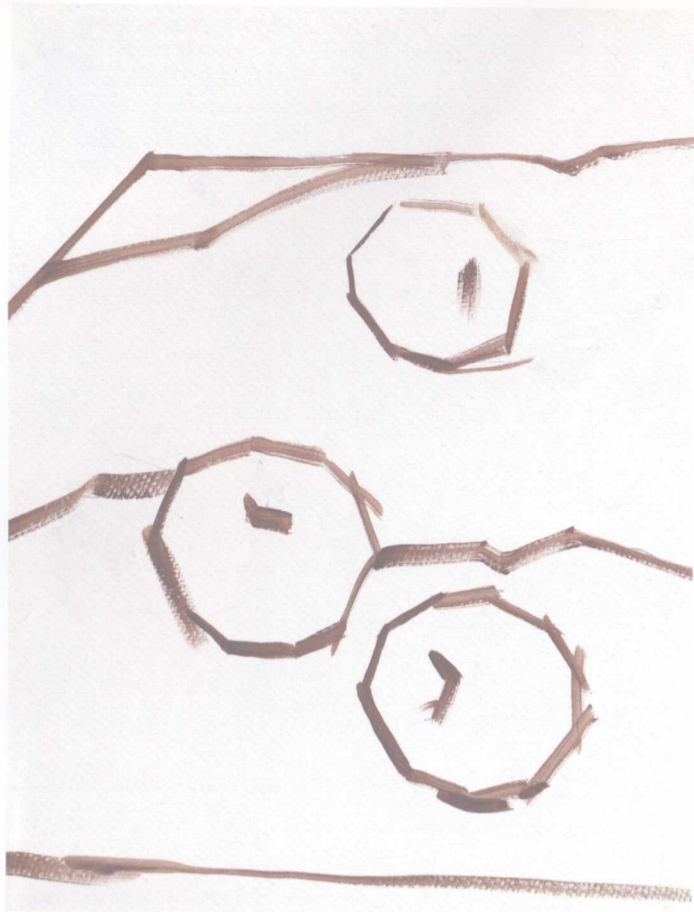
步骤四：画出水果的暗部，用笔方向应围绕着水果的体面转折来表现。（红苹果的暗部颜色可用大红加少许草绿及柠檬黄调配，黄苹果的暗部颜色则用草绿加少许橘黄及土黄调配）

步骤五：画出苹果及紫灰色衬布的亮部颜色，并将浅色的背景一并画出。（红苹果的亮部颜色可用白色加入大红及少许柠檬黄调配，黄苹果的亮部颜色可用淡黄加白及少许群青调配，近处背景则用土黄加群青及白色调配）

步骤六：画出盘子背光部及水果的灰部颜色，并强调盘子的厚度。（盘子的背光部可用白色加少许水果的颜色及光源色调配，水果的投影可用水果的固有色加补色及环境色调配，盘子的厚度用大号笔的侧锋比较肯定地画出，画盘子厚度的暗部时，要注意衬布对其的影响，画亮部时，也用大号或中号笔的侧锋调入白色及少许光源色较为肯定有力的画出）

完成图：画出苹果的高光和反光。（苹果的高光用“白色+固有色+光源色”用小号笔完成。红苹果的暗部反光则受蓝紫衬布和黄苹果的影响比较明显，应加入蓝紫和黄绿）





苹果色泽艳丽、体面关系明确，是初学者入门的必修课。表现一组苹果时要注意它们之间的比例大小、姿态变化、疏密安排、颜色冷暖及前后虚实对比等。

三个苹果

步骤一：在下笔前要仔细观察，即使是比较简单的写生对象，也应注意物象的形体特征及相互间的组合关系。

步骤二：确定构图，用褐色起形，并画出苹果、衬布及桌面主要的明暗关系。要注意苹果的结构特征和近大远小的透视变化。

步骤三：用蓝灰色画出衬布的深色，用暖灰色画出三个不同苹果的暗部颜色。画暗部时要注意水果之间的色彩区分与联系，并将水果在衬布上的投影画出。

步骤四：将背景一气呵成，并画出蓝衬布的基本色及苹果亮部的基本颜色。

步骤五：画出白色台布的基本颜色，并将水果的灰面颜色画出。要注意水果的灰面颜色比水果自身的暗面和亮面颜色纯度要高，并且笔触感要明确，这样的塑造方法可以使苹果显得比较结实。

完成图：将苹果的反光及高光画出，并将其在衬布上的投影进行过渡，同时还要注意苹果与衬布之间的颜色关联。

素描关系：处于画面远处的苹果体积比较小，弱化了苹果的明暗对比，高光和反光都比较弱。以大色块来表现，尽量不作细节刻画。

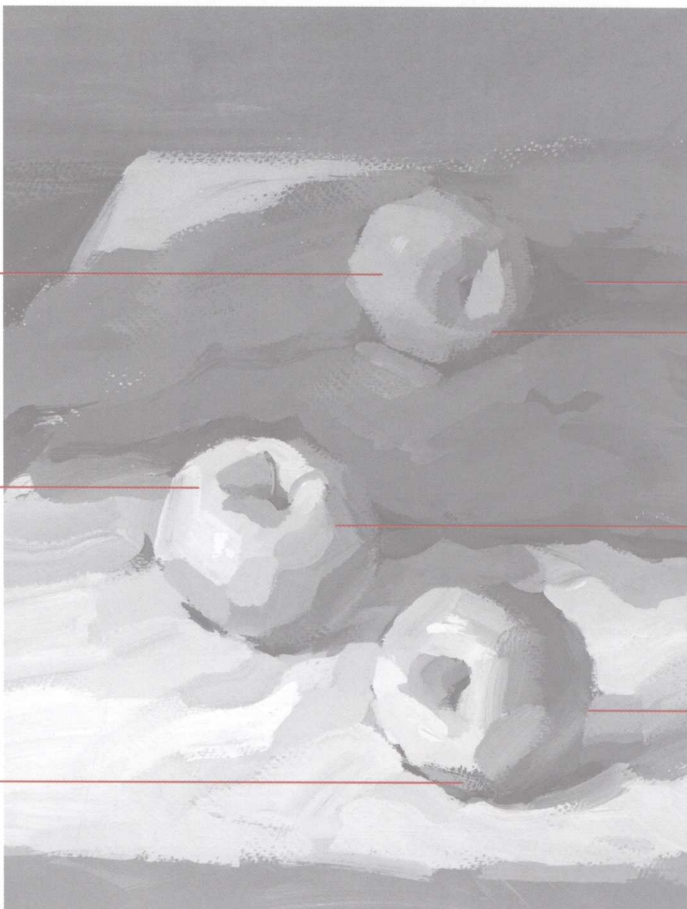
色彩关系：处于蓝色衬布上的苹果以冷色为主，以亮部偏黄，暗部偏蓝的微妙色差来表现对比关系。

素描关系：中间的苹果明暗对比适中，亮部与暗部的虚实关系比较柔和，有一些细节刻画。

色彩关系：苹果呈现明显的亮部冷，暗部暖的色彩对比，色块的色彩倾向性都非常明显。

素描关系：近处的苹果因透视原因体积大一些，苹果本身的明暗对比很强，高光和反光都很强。亮部实，暗部虚，注重更多的细节刻画。

色彩关系：暖色给人们突出，拉近距离的感觉，近处以苹果的暗部为暖色调，强化亮部与暗部的冷暖对比，色块之间呈现出微妙的变化，层次丰富。



远虚

远小

近大

近实





● 陶罐与水果

步骤一：用小号笔着熟褐起稿，画出画面黑、白、灰的基本节奏。

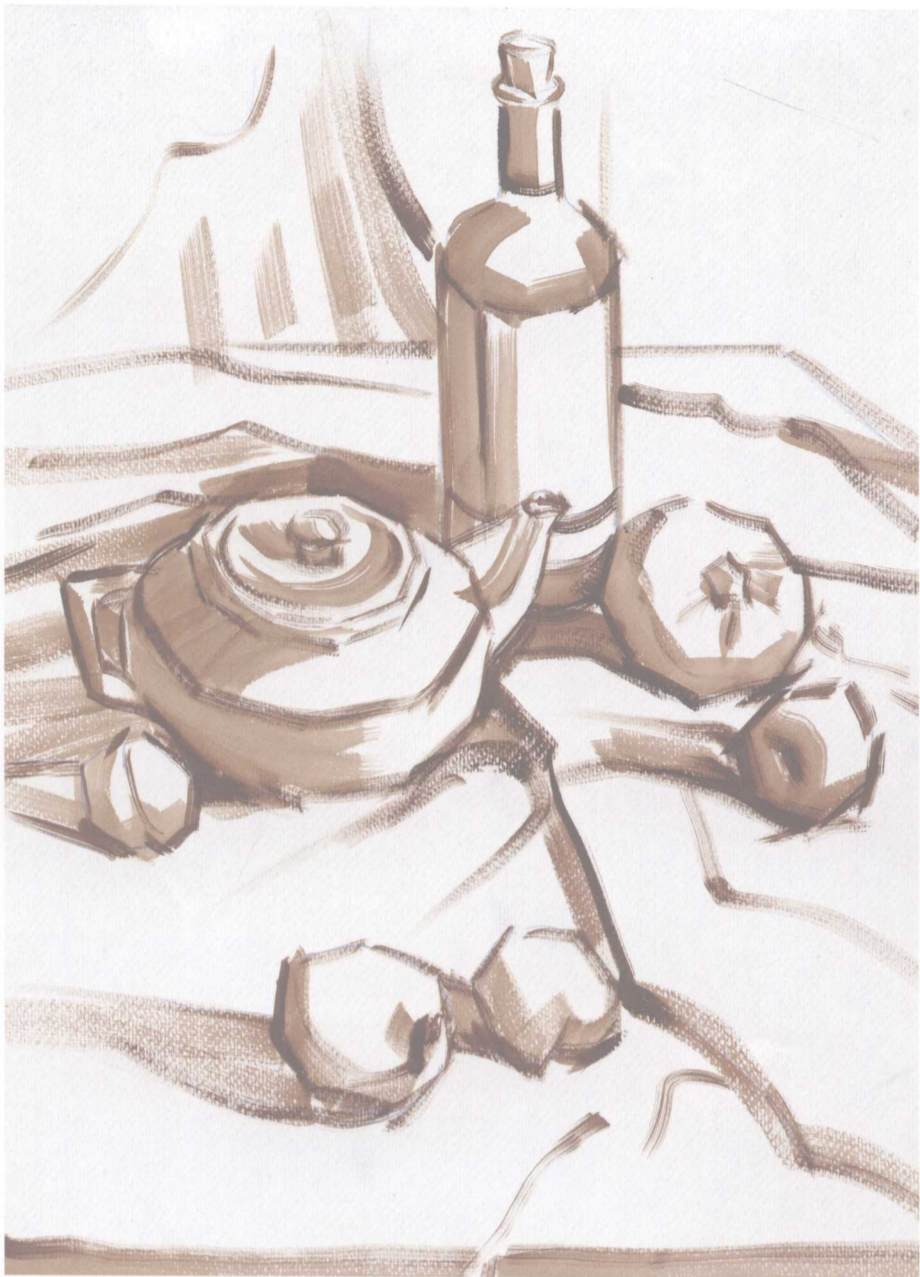
步骤二：由陶罐和红色衬布的暗部起笔，以“先深后浅”的顺序，用大笔触上色。

步骤三：完成背景墙面及白色台布的深色部分，并将水果暗部的颜色依次画出。

步骤四：从深色陶罐开始塑造并展开到香蕉、苹果、橘子和葡萄。画切开的苹果时，用笔着色应利落，以保持其新鲜感。



完成图：进一步表现色彩的细微差别及各物体的不同质感，对画面进行整体调整，使作品表现出明确的黑、白、灰节奏，体现出简练、概括的用笔风格。有时候画家考虑的内容不一定很多，只要经过合理的组织、巧妙的安排，形成合理的布局，并将绘画对象的典型部位巧妙地展示出来，就会使画面富有感染力。



葡萄酒瓶、白瓷茶壶与水果

步骤一：用小号笔着褐色起稿，描绘对象轮廓时，应注意物体之间的大小、比例及疏密节奏；要准确表现出瓶口、瓶颈、瓶底及壶口、壶底的透视关系，在俯视情况下，越靠近底部，线条弧度越大。

步骤二：水粉颜料特性决定了“先深色，后浅色”的绘画顺序，这一步骤需要先完成蓝紫衬布和葡萄酒瓶的重色部分。

步骤三：完成画面远处背景的重色部分，并将茶壶和葡萄酒瓶标签及各个水果的暗部颜色画出来。要注意周围环境对物体暗部的影响，并区别同类物体暗部的冷暖变化。

步骤四：将画面背景一气呵成，注意亮、暗面色彩的冷暖变化，用笔要含蓄，色彩变化应微妙。背景完成后，再由后面的酒瓶开始逐步往前画出各个物体的亮部颜色，并将白茶壶与白布的冷暖作出明确区分，在自然光条件下，白茶壶亮部色彩偏冷，暗部色彩偏暖。



完成图：画面衬布褶皱的表现，主要为了增加构图的生动性，它是形体塑造的基本语言，即“点、线、面”中“线”的体现。在本幅画面中，桌面的几条长线和白衬布的褶皱走向，增强了画面的透视感。



● 陶罐、玻璃杯与水果

步骤一：用群青起稿，确定构图。深色陶罐是画面中最大的物体，应将其安排在偏离画面中心的位置上，使其与水果等物体形成三角形构图。



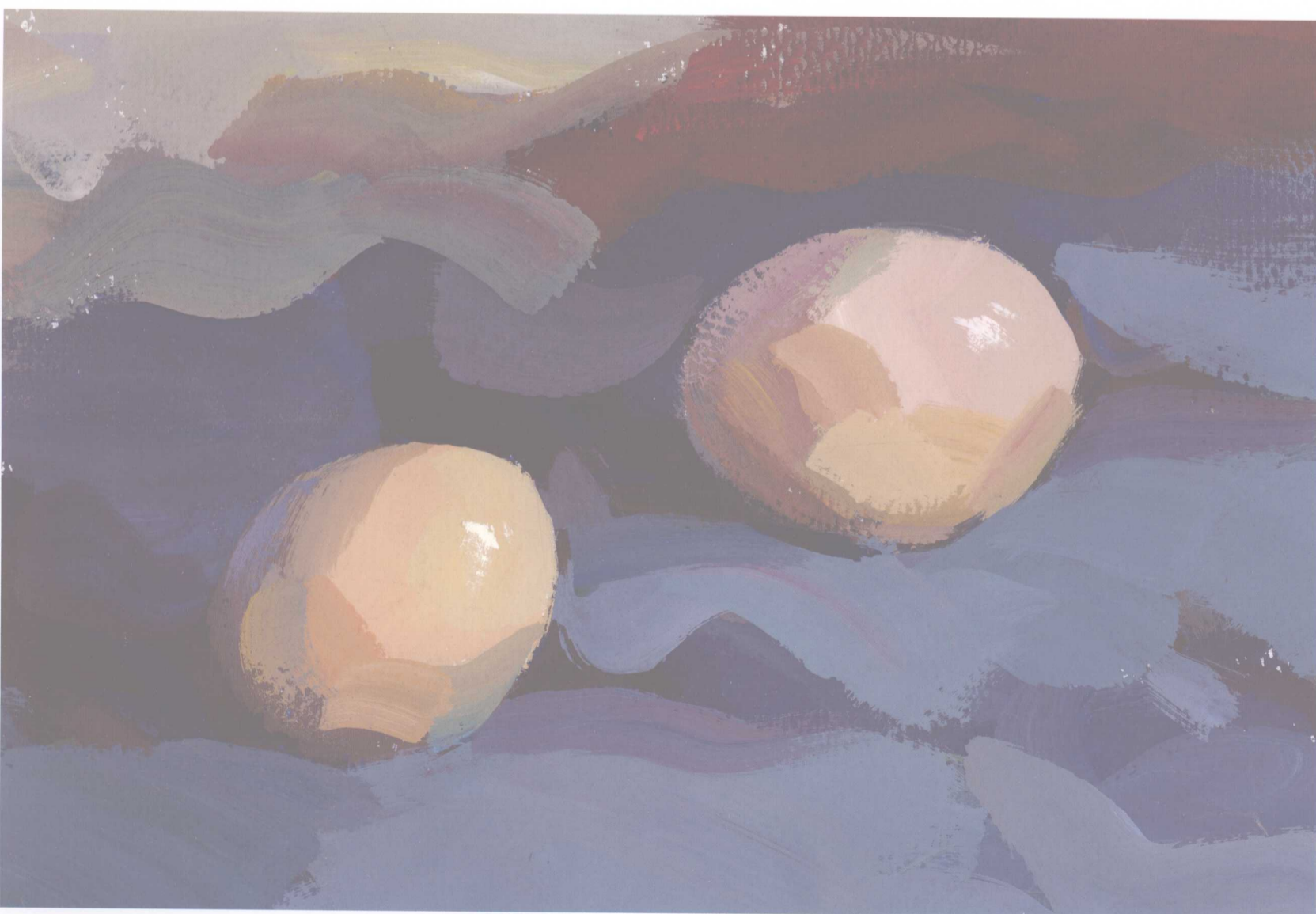
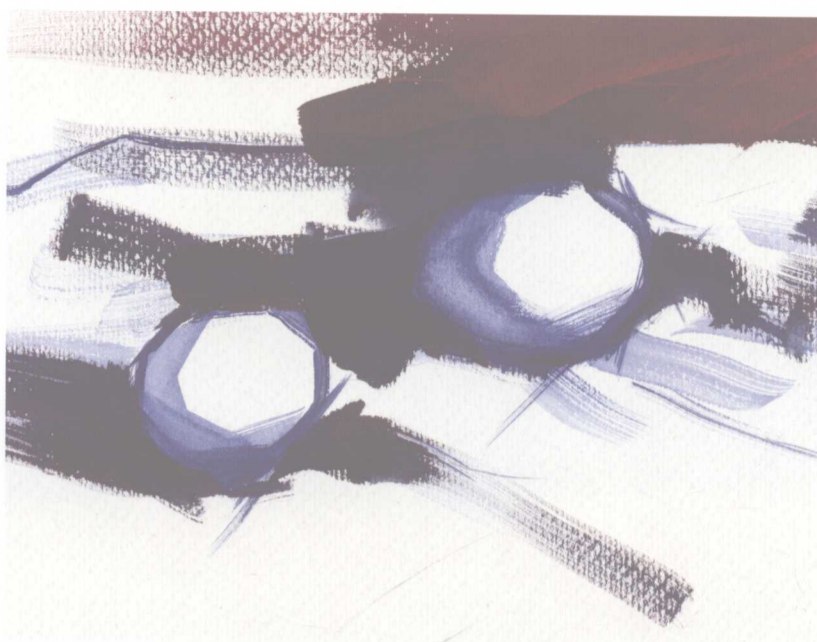
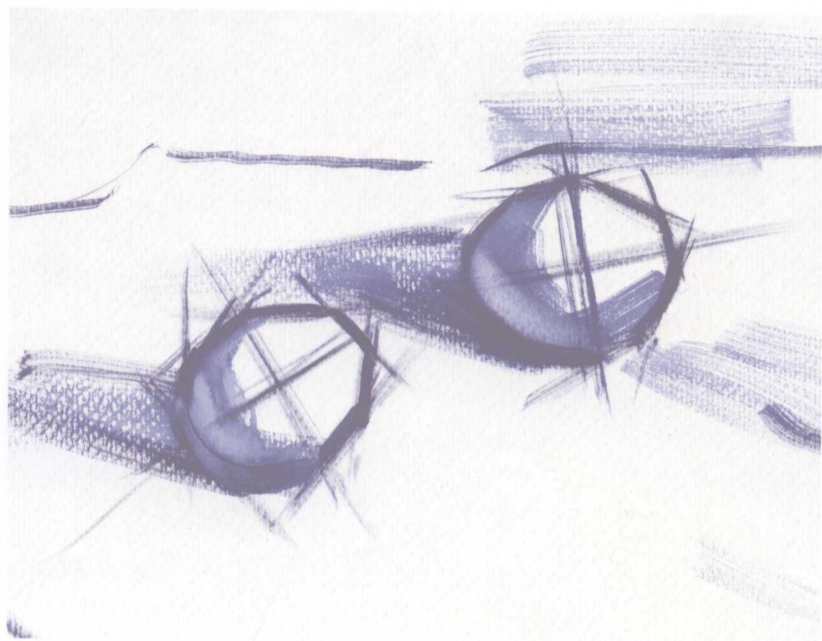
步骤二：从画面中的深色物体着色，完成陶罐与衬布的重色部分，使画面呈现出强烈的对比效果。

步骤三：从各个物体的暗部着色，在强化素描意识的基础上，使用大号画笔描绘大色块。在作画过程中，要保持清晰的思路，罐子的明度比背景低，盘子、水果及盛有牛奶的玻璃杯比墨绿色衬布明度高，而近景的水果明度又低于白衬布。

步骤四：近宽远窄的布褶形状可以更好地体现画面的空间效果，深入刻画陶罐、盘子，注意表现它们的质感及透视变化。



完成图：这幅习作重点表现了深色陶罐及各种水果的体感和质感。画面中的衬布褶皱概括平和，陶罐与水果等物体形成鲜明的对比，成串的葡萄表现得比较整体。整幅画作色调沉稳，效果强烈，色彩关系准确到位，画面空间关系得当，物体塑造结实而厚重。



鸡蛋

步骤一：了解鸡蛋的结构特征，在冷色调中，用群青起形。

步骤二：先从鸡蛋的投影部分着笔，并画出蓝色衬布及背景的重色部分。（鸡蛋的投影颜色可用普蓝加深红和少许土黄调配）

步骤三：从鸡蛋的暗部着笔，并画出蓝色衬布的基本色。（两颗鸡蛋色彩倾向有所不同，左面鸡蛋的暗部颜色可用赭石加草绿和少许群青调配；右面鸡蛋的暗部颜色则应用大红加少许土黄和群青调配。用笔的方向应围绕着鸡蛋的体面转折来进行）

步骤四：画出鸡蛋的亮部颜色，并将蓝色衬布画完整。（左面鸡蛋的亮部颜色可用“柠檬黄+赭石+白+群青”调配，右面鸡蛋的亮部颜色则用“大红+柠檬黄+白+天蓝”调配。即左面鸡蛋略偏黄绿色，右面的则略偏蓝紫色）

完成图：强光下，鸡蛋也具有一定光泽，应适当把亮部提亮，可表现出稍弱的高光，但在弱光下，则不应应用高光过分强调亮部。