

PEARSON

全国高等学校建筑学学科专业指导委员会推荐教学参考书

景观设计学概论

AN INTRODUCTION TO LANDSCAPE ARCHITECTURE

[SECOND EDITION]

米歇尔·劳瑞

(Michael Laurie)

 天津大学出版社
TIANJIN UNIVERSITY PRESS

 PEARSON
Education



全

专业指导委员会推荐教学参考书



郑州大学 *040107837940*

-96

景观设计学概论

AN INTRODUCTION TO LANDSCAPE ARCHITECTURE

[SECOND EDITION]

米歇尔·劳瑞 著 张丹 译

(Michael Laurie)



TU986.2
L063



Authorized translation from the English language edition, entitled An Introduction to Landscape Architecture (Second edition) ISBN13: 9780444001467 by Michael Laurie, published by Pearson Education, Inc, publishing as P T R Prentice Hall, Copyright © 1986.

All rights reserved. No part of this book may be reproduced or transmitted in any form or by any means, electronic or mechanical, including photocopying, recording or by any information storage retrieval system, without permission from Pearson Education, Inc.

CHINESE SIMPLIFIED language edition published by PEARSON EDUCATION ASIA LTD., and Tianjin University Press Copyright © 2012.

天津市版权局著作权合同登记 图字：02-2009-1

本书封面贴有 Pearson Education (培生教育出版集团) 防伪标签, 无标签者不得销售。

版权所有, 侵权必究。侵权举报电话: 022-27406416 13902129660

图书在版编目(CIP)数据

景观设计学概论 / (美) 劳瑞著; 张丹译. —天津:
天津大学出版社, 2012. 1
ISBN 978-7-5618-4233-1

I. ①景… II. ①劳… ②张… III. ①景观设计
IV. ① TU986.2

中国版本图书馆 CIP 数据核字 (2012) 第 269360 号

出版发行	天津大学出版社
出版人	杨欢
地 址	天津市卫津路 92 号天津大学内(邮编:300072)
电 话	发行部:022-27403647 邮购部:022-27402742
网 址	www.tjup.com
印 刷	北京信彩瑞禾印刷厂
经 销	全国各地新华书店
开 本	210mm × 285mm
印 张	15.75
字 数	560 千
版 次	2012 年 1 月第 1 版
印 次	2012 年 1 月第 1 次
印 数	1-4600
定 价	48.00 元

凡购本书如有缺页、倒页、脱页等质量问题, 烦请向我社发行部门联系调换

版权所有 侵权必究

第二版前言

PREFACE TO THE SECOND EDITION

本书第二版不仅保持了初版的版式和目标宗旨，还包括了第一版中未能涵盖的内容，特别是“花园历史”章节。第二点，我试图涵盖城市设计主题中更多方面的内容，城市设计一直是而且还将是景观设计学中一项主要的活动。其他新增的内容反映了对能源设计和资源保护的关注、公众参与设计过程、服务于环境影响评估的景观评价。这些话题十年前就已经成为了重点课题，但现在逐渐与专业实践融合到一起。最后对内容的进一步补充和删减都试图以某种方式对原始语言文字进行澄清与调整，这些修改反映了我思想的变迁。特别是本书在发展中国家建立了广大的读者群，尽管我为此感到非常欣喜，但是深感自己肩负的职责不仅要清晰地阐释基本原则和基础概念，还要强调对设计难题和环境问题的解决办法，以及采取的形式都应依据当地的具体条件，而不是简单地模仿、照抄照搬。

对于北美来说，已经预见到了设计实践特点的变化。^[1]这些变化被认为是包括人口结构变化（像老年人和少数民族成为新的主要使用群体）在内的一系列新

因素及不断衰减的资源（强调煤炭开采与土地再生和环境保护规划相结合）产生的结果。其他新研究领域包括废弃物管理、城市林业（作为治理空气污染的临时解决方法）、野生动物栖息地的改进。经济和政治的发展趋势可能产生其他新的设计难题，例如高密度、由小单元构成的生态住宅、对现有城郊区域的规划部署、旧城市结构的复兴与调适、在城市开放空间中公共与私有部门之间的联合协作、历史遗迹的保护、允许混合用途开发的新区条例、规划与设计当中的公众参与、现有公园的翻新以及在临近社区范围内新公园与娱乐休闲设施的统筹等。在高效的电子时代，景观设计师必须熟悉计算机应用、能源与资源保护、政策和商务。

其他国家和社会发展中的关键课题与前进趋势，因时间、地点的差异而各不相同。在确定实施规划和项目的过程中，公共部门、私有部门的实践模式与其承担的角色将依赖于各个国家和社会所选取的政治体系。但是景观设计学的框架及其关注的课题与发展潜能将保持一致。技术与方法的进步推动了产品的提升，但如果不能清楚地感受规划目标，也未能体现价值观，作品将缺少真实可靠性。价值观是社会的反映，而且不能轻易界定。价值观是通过诸如保护、经济、社会责任、美学、历史等问题的态度反映出来，正如杰弗里·杰里科（Geoffrey Jellicoe, 1900—1996，英国

^[1] Marshall, Lane (ed.), *Landscape Architecture into the 21st Century*. A special task force report (Washington: American Society of Landscape Architecture, 1982).

景观设计师)所述:价值观是“普遍的现实,而且是随时随地人类目标的感受”。^[2]

在无法预知的未来,在土地与人类的广阔领域中解决难题技巧所反映出的价值观比起专业性的定义更为重要。从概念上讲,环境设计是建筑物与土地的整合。根据传统定义,这两者的接合部分既不属于建筑范畴,也不属于景观设计范畴。城市设计的概念是将这两个领域衔接起来,衍生出的方法比上述两者之和

还多。这些思想观点在传统专业技巧及职责当中埋下了变革的种子,使设计师和规划师萌生了拓展项目领域、开发概括性观点的需求。

我始终铭记提醒读者将本书作为采取行动以及解决设计难题的框架,而不仅仅作为一份参考答案。

米歇尔·劳瑞

^[2] Jellicoe, Geoffrey, and Susan Jellicoe, *The Landscape of Man* (London: Thames and Hudson, 1975).

第一版前言

PREFACE TO THE FIRST EDITION

这本书包含了近年来发表的景观设计学领域中发表的不同方面的一系列论文。现在我们面临的是土地使用、保护、景观设计及规划当中出现的富有挑战性的新问题。解决此类难题合理的方法是借鉴利用地球科学、生物科学、保护原则以及行为科学和社会科学。人类和生态系统的健康是各种思想观念发展的基础。

我试图建立起广泛的理论基础，并应用于区域、园林、庭院等诸多范畴。核心思想是将与特定环境或任务相关的生态、社会数据综合起来，推导出可能的土地使用政策或详尽的设计形式，其结果之间的内部关系是基础性的。属于区域层次的土地使用政策有赖于对各类土地用途准则及其对土地影响的细致理解；反之，区域特点会成为住宅及园林设计形式的决定因素。

“是什么”、“为什么”、“怎么做”是构成理论整体不可或缺的组成部分。也就是说，项目规划的构成与施建和落成技术同等重要。我们不能仅凭价值观判断，也不能因为在客户的简单要求或是项目规划中没有提及，便忽视设计难题的特定侧面。我们在社会中的角色必须是积极的、建设性的、充实的，倡导品质和长远价值。本书就是告诉大家去履行这一角色。

书中对每一主题只是做了简要叙述，属于介绍性质，而不是全面考察。涉及的内容完全取自我个人对主题的理解和实践经历，所举实例或案例研究尽管是随意选取，但我仍然希望它们具有深远的意义。同时，虽然本书选材广泛多样，但文献均限于景观设计学及相关领域。我在书中进行了一次历史性的回顾，因为我相信在历史背景下考察我们现在的行为将是有价值的。本书也有助于我们欣赏形式和概念的多种起源以及构成我们感觉意识的思想与态度的发展。很多历史描述都是基于各类资源来阐释概念。于是它们构成了我们今天看到的世界，通过先前的印刷品和插图，展现了设计者最早的初衷。我没有讨论基础设计原则、美学或图形传达，并不是说它们不重要，而是在某种程度上将它们摆脱了形式决定理论。

由于本书只是对景观设计学及其组成原则进行了概述，适合景观设计学专业的学生及对环境设计和规划感兴趣的其他专业学生作为导论课程教科书使用。

致谢

ACKNOWLEDGMENTS

在这里我无法对所有曾经为这本书内容及构思做出贡献的人一一致谢。参考文献中已列出了绝大多数人的名录。在过去的30年间，我有幸见到了或是聆听过英国和北美大多数著名景观设计师、建筑师、规划师和环保人士的理论观点；还有来自世界各地的访问学者以及我在欧洲、南美和亚洲旅行时结识的其他朋友。在本书的内容里可以看到他们思想观点的影子。

我特别感谢曾经对我景观设计学概念的发展产生过重要影响的六个人。我的父亲伊恩·米歇尔·劳瑞 (Ian Michael Laurie)，在我童年时他教我认识植物并教会我种植——我的景观设计学知识的核心；弗兰克·克拉克 (Frank Clark) 教育我认识各学科之间关系的重要性以及如何通过历史研究认识现实；西尔维亚·克洛夫人 (Dame Sylvia Crowe)，我在她的事务所找到了第一份工作，而且从她身上学会了将设计与哲学及其他价值观联系起来，明白了奉献的含义；1960—1962年在宾夕法尼亚大学 (University of Pennsylvania) 图龙奖学金 (Thouron Scholarship) 的资助下，我完成了研究生学业。在宾大我遇到了两位伟大的导师：伊恩·麦克哈格教授 (Professor Ian McHarg) 和卡尔·林恩教授 (Professor Karl Linn)，是他们指引我走上理论研究的道路。从加州大学伯克利分校 (Berkeley) 的沃恩教授 (Professor H.L. Vaughan) 那里，我学到了更多知识，包括如何判断重要性，怎样清晰地加以阐述。

除此之外，这本书出版还要归功于伯克利的同学们，在过去的20年间他们用各种方式给我激励和鼓舞。在此我要对我的老朋友、评论家劳伦斯·J·弗里克先生 (Laurence J. Fricker) 表达谢意，是他在早期阅读了本书的第一稿，并提出了修改建议。同时，我也借此机会感谢加州大学伯克利分校的景观设计学系以及环境设计学院同事们的支持，是他们协助我把握了书中的很多主题。我要特别感谢以下人士：拉塞尔·巴蒂 (Russell Beatty)，她在通读完整篇草稿后，在“植栽设计”的内容方面给了我相当大的帮助；克莱尔·库珀·马库斯 (Clare Cooper Marcus)，他在书中“社会与心理要素”的内容方面，提出了多条思想观点；汤姆·布朗 (Tom Brown)，他为第2章提供了照片和文献参考。我还需感谢罗杰·奥斯巴德斯頓 (Roger Osbaldeston) 为第2章额外增加的注释。

我收到了大量辅助说明文内语言的照片。在这里，尤其感谢威廉·A·加尼特 (William A. Garnett) 欣然允许我使用他那些精美的航拍照片；R·伯顿·利顿 (R. Burton Litton) 提供了多张壮美的景观照片；彼得·柯斯特里金 (Peter Kostrikin) 专为本书拍摄、冲洗并印刷照片；罗伯特·萨巴提尼 (Robert Sabbattini) 允许我选用他出版的《地标1972》(Landmark '72) 中的图片；特立尼达·儒亚雷斯 (Trinidad Juarez) 专门摄影拍照和绘图，威尔福德·胡佛 (Willfred Hoover) 负责

印刷我的照片。

再有感谢乔特·卡彭特教授 (Professor Jot Carpenter)，他在读完手稿后给了我建议和指导；特别是罗伯特·古德曼 (Robert Goodman) 最早提出了这本书的创意；阿瓦·莱德克尔 (Ava Lydecker) 把最早的手稿打印出来；李仪森 (Yee Sen Lee) 整理了原始参考文献，还有其他许多工作在各类机构、图书馆、大学和私人工作室里曾经给予我帮助的人们，我虽不能逐一提及，但他们对我的帮助、支持都是难以忘怀的。

在准备第二版期间，金·维基 (Kim Wilkie) 对书稿再次进行了精读、评述和建议并查询参考文献。此外，来自广大师生的反馈意见也很有帮助。

大阪大学 (Osaka University) 的久保禎教授 (Professor Tadashi Kubo) 和大阪大学的其他同人向我介绍了京都的园林，并使我深入了解了日本园林。同济大学的陈从周教授和吴威廉博士 (Dr. William Wu) 帮

助我更好地理解中国园林。我的同事 R. 伯顿·利顿教授在景观评估领域给了我无私的帮助。我的老朋友乔·卡尔 (Joe Karr) 为我提供了第 7 章中橡树园案例研究的资料。

在修订文稿的技术性准备工作中，玛莎·伯格曼 (Martha Bergmann) 将新章节录入打印，罗宾·安德逊 (Robin Anderson) 协助整合。

瑞吉娜·达希尔 (Regina Dahir) 出色地完成了本书的版式设计，爱思维尔出版社 (Elsevier) 的凯瑟琳·西尔弗里奥 (Kathryn Silverio) 和路易斯·格林德尔 (Louise Gruendel) 进行了本书的编辑加工与印制出版工作。

对所有曾经为本书第一和第二版成功出版做出贡献的人表达我衷心的感谢！

米歇尔·劳瑞

目录

CONTENTS

第二版前言	iii	第7章	
第一版前言	v	场地规划	132
致谢	vii	第8章	
第1章		设计	152
人居环境：景观设计学	1	第9章	
第2章		景观设计中的人为因素	172
园林发展史	15	第10章	
第3章		气候与微气候	192
景观和自然资源	61	第11章	
第4章		绿化及绿化设计	203
城市公园及娱乐	74	第12章	
第5章		园林工程	219
住宅	87	后记	233
第6章		参考文献	235
景观规划	101		

人居环境：景观设计学

THE HUMAN ENVIRONMENT : LANDSCAPE ARCHITECTURE

第 1 章



环境框架
景观设计学专业
景观设计学概念
景观设计学实践
景观设计学理论
推荐读物

土地是人类社会中基本的元素，因此针对土地使用与保护的规划也成为政治与社会生活中的核心问题之一。当根据土地的地理和环境特征对其进行描绘和观察时，土地才能被称为“景观”（landscape）。景观会根据上述特点以及人类行为的影响而改变，由此可见，景观是反映自然和社会的动态体系。景观设计学（landscape architecture）就是建立在对这些体系理解基础之上的，对社会所需求的土地和水资源进行规划和设计。“规划”（planning）是针对土地未来的发展，这里的“土地”被看做是一种有关社会需求和未来需要的资源；“设计”（design）则是指在规划过程中，对某块土地定性并进行功能方面的安排，以满足某种特定的社会需求，比如住宅、教育或者休闲等。

环境框架 ENVIRONMENTAL FRAMEWORK

显然，环境并不是人类最近才开始关注的问题，早在古中国、古埃及以及中东地区，就已经出现了以农业生产和其他社会目的为目标，对土地进行有意识地规划和管理的行为。在一些东方国家的水稻梯田（图 1.1）以及关于底比斯（Thebes）私家园林的最早记录中（图 2.2），可以明显地看出，这些都是有意识进行景观设计的例子。今天我们对土地的使用和设计，

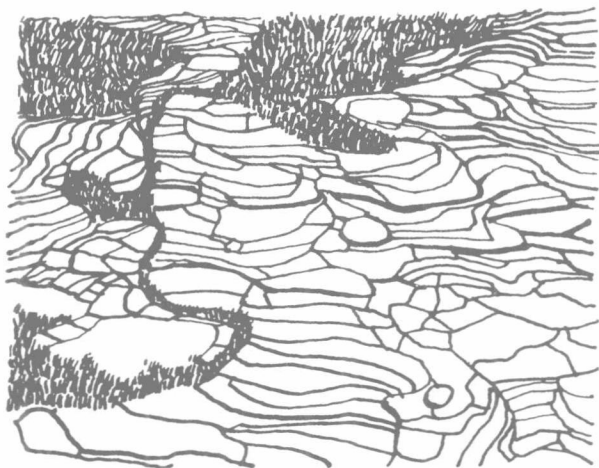


图 1.1
中国水稻梯田的模式验证了人与自然之间“我与你”的关系。

图 1.2
现代高速公路的建设标准往往会对景观产生巨大影响。随着技术的进步，我们改变地球表面地貌的程度和改造的速度也会随之提高。



必然会受到这些历史积累下来的经验、传统和实践的影响；同时，我们对景观的感知和对自然的態度，也会受到每个人成长的文化环境和所处社会背景的影响。

“规划”、“设计”与“使用”，这些词都是用来形容人类对自然的干预行为。从严格意义上来说，绝对人造的景观是不存在的。相反，从某种程度上来说，人类是在“适应”自然系统。例如，加利福尼亚州的印第安人很少改变或改造他们生活环境中的景观；然而州公路局（the state's Department of Highways）则对景观产生巨大影响（图 1.2）。所有这些情况都可以说景观被使用和改造过了。因此，我们可以把人类对土地的“适应”行为归结为两种类型：一种可能是为了种植农作物、提高产量或提供资源，从而对土地进行利用；还有一种就是出于哲学和艺术方面的表达与精神需求，在土地上留下“印记”（impressions）。第二种类型的代表就是 16 世纪意大利文艺复兴时期最大的花园——兰特别墅花园（Villa Lante）（图 2.27）。在整个人类文明发展过程中，有大量的实例可以用来验证这两种适应类型。

随着技术水平的提高，我们改变地球表面地貌的速度和程度也在加快。就像原始的挖掘棒（digging stick）和现代挖掘机尽管都是用于挖掘，但显然两者的效率不同。这两种工具使我们联想起埃尔温·安东·古特金德（Erwin Anton Gutkind, 1886—1968，美国城市规划学者）^[1]对人类和自然之间基本关系提出的理论，即“我与你”（the I-thou）和“我与它”（the I-it）的模式理论。“我与你”是人与自然之间相互适应的一面，而“我与它”则反映了人与自然之间背离疏远的一面。

古特金德将整个已知的文明时期里人类对环境态度的转变划分为四个阶段。第一阶段是“我与你”的传统阶段。这一阶段的特点是对不可预知自然力的恐惧以及随之而来对安全的渴望。这是原始社会中以狩猎和自给自足农耕为主的共同模式，人们认识到自己必须跟他人合作才能生存。这些原始的社会群体，跟他们劳作和赖以生活的景观有着非常直接的关系，而且这种人与外部世界的关系充满了象征意义。从外部形态上，古特金德用原始村落、田野以及原始部落定居点布局之间的这种相互依存关系印证了这个阶段（图 1.3）。

^[1]E.A Gutkind, *Our World from the Air* (New York: Doubleday, 1952).

第二阶段为满足不同需求，日趋走向自信，更理智地适应环境。人类接受大自然的挑战作为准则，代表着“我和你”关系的存在。这个阶段，人类营造自然的基础是对自然过程的理解，并知晓自身掌控大自然的能力极限。因此，景观被看做是一种资源，正是由于这个原因，人们认识到：连续耕种农作物的年产量取决于土壤的肥沃程度、精耕细作和妥善经营。中国以及东方国家的水稻梯田和农田、古代中东地区的一些文明古国调控河流灌溉农作物、古埃及修建金字塔和庙宇，这些都是这个阶段的表现形式（图1.1和图1.4）。同样的例子还有欧洲中世纪小镇的教堂、城堡以及与地形密切相关的蜿蜒曲折的街道格局（图2.20）。

第三阶段直接导致了我们的现状，即我们已经处于一个高技术的社会，这是一个充满侵略性与征服意识的阶段。对自然资源的过度开采和浪费取代了第二阶段对环境的调节。这一时期的特征是以汽车为主导，城市区域不断蔓延拓展，同时伴随着内陆地区的森林砍伐、过度开采矿藏以及河流污染为代表的“我与它”关系阶段（图1.5~图1.7）。古特金德认为：自然中人性的缺失是因为19世纪科技的专业化削弱了人与自然之间所有关系的感知。

第四阶段是古特金德所说的“未来”，他形容这是一个充满责任感、统一协作的时代。“我与它”的关系重新获得了解读，随着对大自然规律了解的深入，引发了社会的关注，并针对环境条件的变化多加调整。这一态度的转变有赖于生态科学以及对不可再生能源的保护。下面是针对这个阶段的一些案例：20世纪30年代田纳西河流域管理局项目（the Tennessee Valley Authority project）（图3.6）以及最近的特拉华河（the Delaware River）和波托马克河（the Potomac River，译者注：美国东部一条重要河流，流经首都华盛顿）流域规划研究，认识到在土地规划及管理，生态关系和水文循环具有的重要价值。海湾地区管理协会（the association of Bay Area Governments）和加利福尼亚州海湾保护与发展委员会（the Bay Conservation and Development Commission），这些机构的工作也反映了支持土地利用上的新态度，世界上各个国家也逐渐接受了这一改变（图1.8）。

需特别指出的是20世纪70年代，能源危机促成了对节能型房屋的需求，使得利用太阳能和风能成为可能。加利福尼亚州戴维斯市（Davis）的乡村之家（Village Homes）的房屋布局就是针对上述这些问题的案例，并



图1.3
人与自然之间“我和你”的关系在非洲氏族村落的布局里随处可以得到印证。

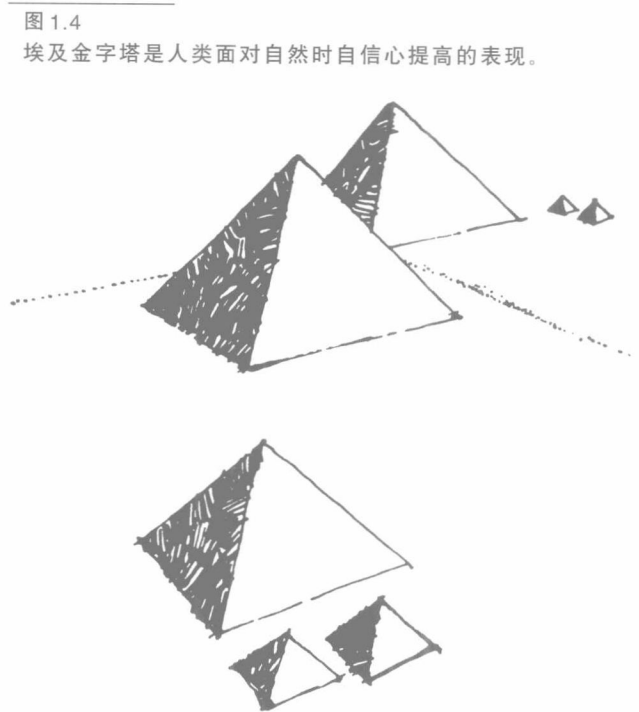


图1.4
埃及金字塔是人类面对自然时自信心提高的表现。

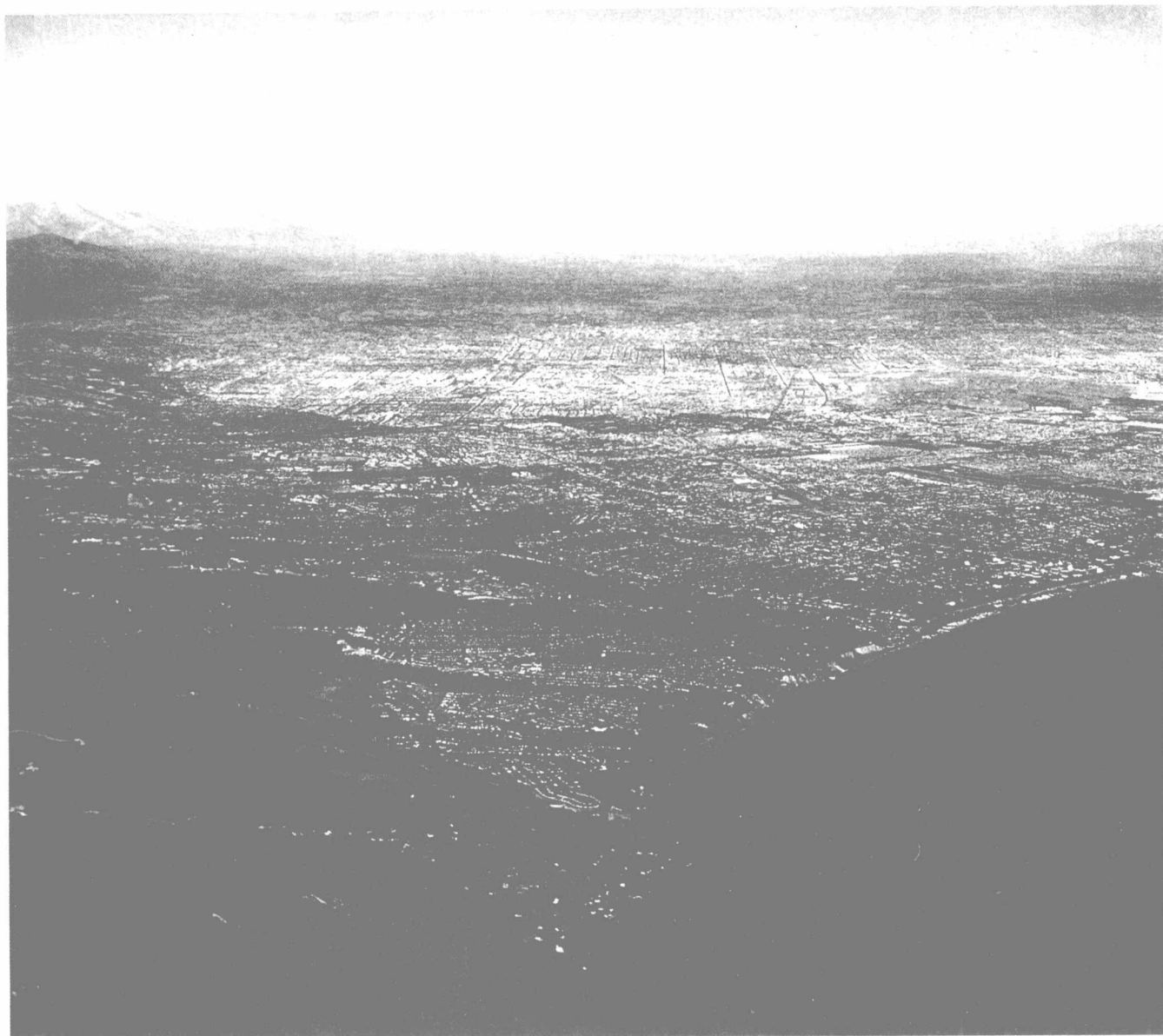


图 1.5

洛杉矶，20 世纪 50 年代早期以汽车为主导导致了城市区域不断蔓延拓展，象征了人与自然之间的“我与它”关系。威廉·A·加尼特拍摄。

图 1.7

1965 年伊利诺斯州法明顿 (Farmington) 附近的露天采矿场，其开采运作的规模代表了人与自然之间“我与它”的关系特征。挖掘机比五层楼还高。有意识地恢复农业土地反映了对第四阶段的理解和责任感。威廉·A·加尼特拍摄。

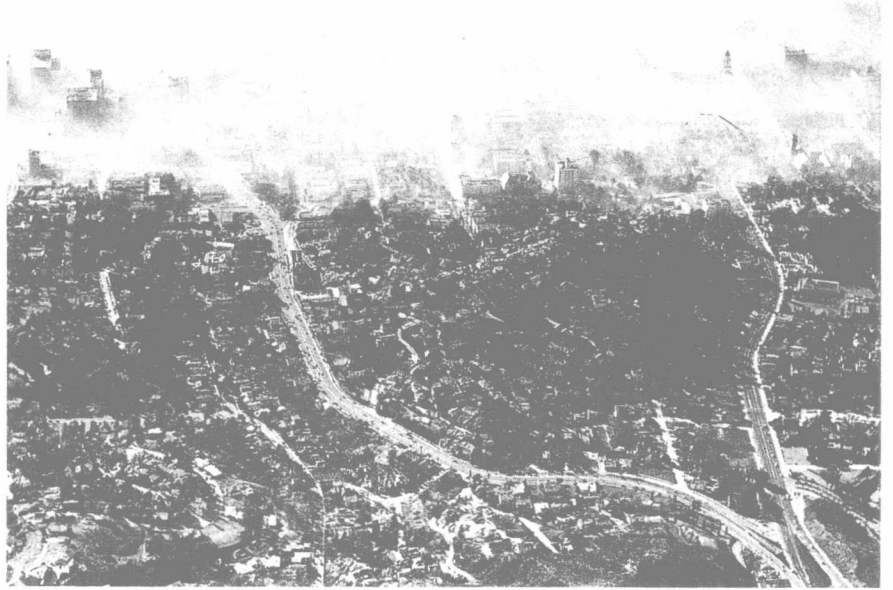


图 1.6

1949 年时洛杉矶（好莱坞）的烟雾浓度达到了令人难以忍受的程度。这是由于忽视了景观中自然地理形式、气候类型以及依赖单一汽车运输方式之间关系造成的。威廉·A·加尼特拍摄。



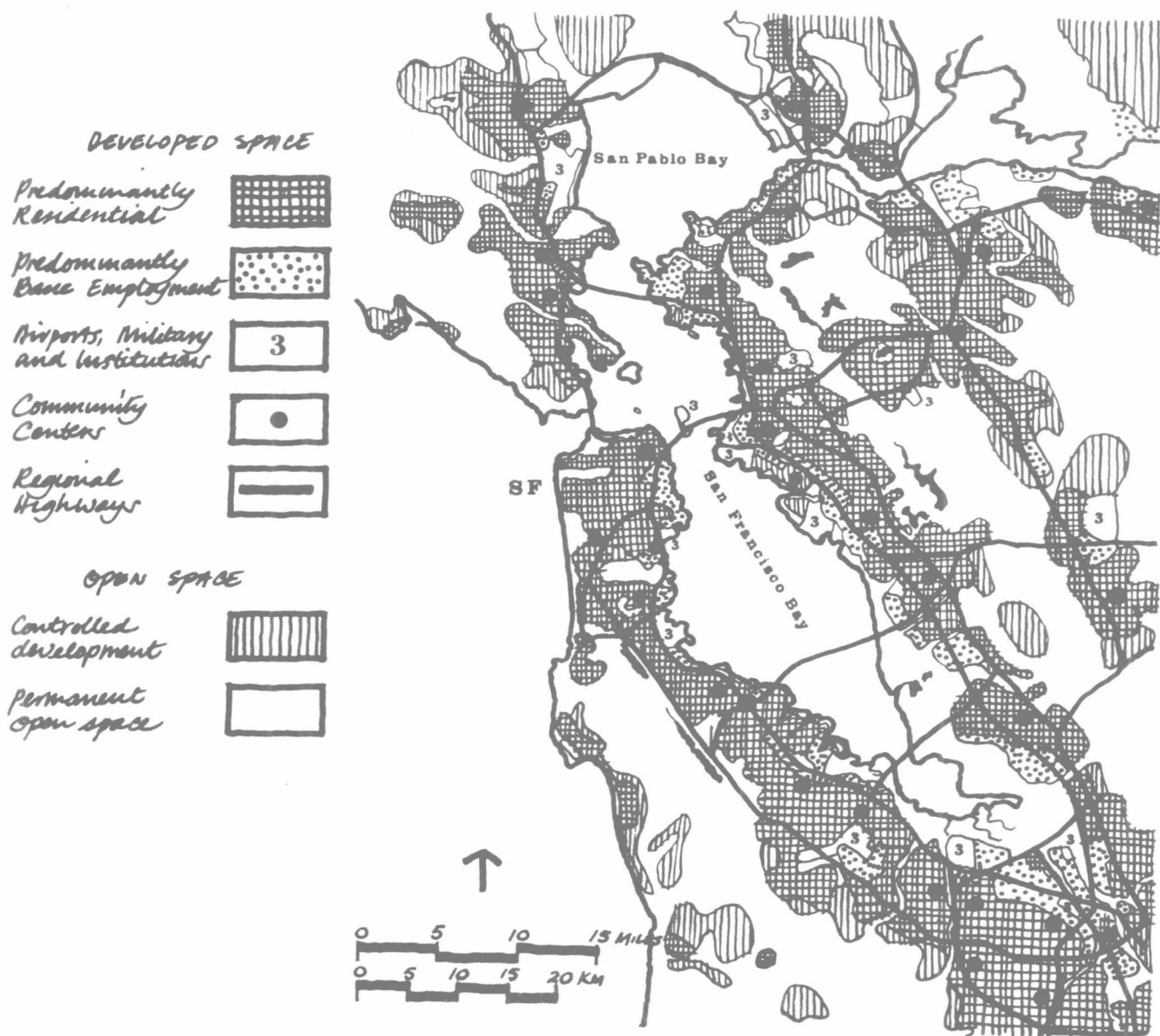


图 1.8

1970—1990 年的区域规划。这一规划是由海湾地区管理协会 1970 年制定的，包括 9 个县的土地用途和交通规划。都市快速交通体系（图中没有标示）把 11 个社区中心连接起来，并准备将规划中所有的中心都连接起来。

成为第四阶段的典型（图 1.9）。一些大型的保护团体，如“塞拉俱乐部”（the Sierra Club，责编注：成立于 1892 年的美国最大、历史最久、影响力最广的草根环保组织）和“地球之友”（Friends of the Earth，责编注：具有 40 多年历史、涵盖世界 70 多个国家的民间环保组织），是社会责任感与创新方法不断发展的表现，意味着简约的生活方式以及恩斯特·弗雷德里希·舒马赫（Ernst Friedrich Schumacher, 1911—1977, 英国经济学家）



图 1.9
1972 年加利福尼亚州戴维斯市的乡村之家。

提出的“小即是美” (small is beautiful) 的哲学理念。恩斯特·卡伦巴赫 (Ernest Callenbach, 1929—, 美国作家) 的《生态乌托邦》(Ecotopia)^[译注1] 给我们描绘了这样的生活, 而这一瞥将可能成为 21 世纪的方向发展。

在他理想的乌托邦生态国度里面, 包括了北加利福尼亚 (Northern California)、俄勒冈州 (Oregon) 和华盛顿 (Washington)。社会运行以保护自然环境为原则, 许多郊区变成了农田, 人口处于稳定状态, 树木和园林取代了高速公路和大部分的街道。电车和公共汽车取代了私家车, 废弃物回收与循环利用是日常生活的一部分, 用木材来制作塑料以便于生物降解。对森林采取选择性采伐和再生的管理方法, 绿化带环绕四万至五万居民组成的小型城镇, 并由快速公共交通系统连接起来。

这种对未来的展望隐含了主要的社会与政治变革; 而对于第三世界国家来说, 由于殖民剥削遗留的后果, 使其很难直接转向保护环境的立场。

在许多方面, 古特金德的理论或观点都与肯尼斯·艾瓦特·博尔丁 (Kenneth Ewart Boulding, 1910—1993, 美国经济学家)^[2] 表达的观点相似。博尔丁认为, 我们正处在一个伟大的转型期中, 在科学、技术、社会机制和物理能源利用方面都在发生变革。他的理论很简单, 假使我们能够尽可能地避免“熵陷阱”

(entropy trap)^[译注2], 即尽管很难避免能源消耗的浪费、战争的损耗, 但如果我们能够将这种消耗转向好的方面而不是坏的方面, 同时学习并利用其中产生的巨大潜能, 那么我们也许真的能够实现古特金德所说的第四阶段。然而这只是一种假设, 实际很难做到。对这种能源消耗产生的结果选择是开放性的, 环境专业 (包括景观设计学在内) 的责任始终是通过各种方式向他们的客户群和公众主张并提倡这种选择 (指避免“熵陷阱”), 因为只有这样才是人类继续生存下去的唯一合理选择。

乐观主义者认为, 我们正在从以追逐短期利益和进行破坏性建设为特征的第三阶段迈出 (或者说至少是能够迈出), 并朝着重塑土地环境的新时代迈进。首先景观作为一种资源, 将自然科学和生态学的基本原理作为规划和设计的指导原则; 其次, 景观是满足人们基本的心理和精神需求以及在社会行为规范下的幸福感。

因此, 理解景观设计学理论所包含的内涵, 我们必须首先明白形成与构成景观的自然过程和它所带来的社会变化, 或者说现在对景观或环境的利用及其被感知的方式; 其次就需要用分析、评价和综合的方法来解决问题; 最后要有一个能够解决问题、切实可行的方法。规划方法涉及政治性和经济性的程序; 设计方法涉及构造、植栽和管理。

景观设计学专业 THE PROFESSION OF LANDSCAPE ARCHITECTURE

在进一步展开理论框架之前, 早先的讨论和其他针对“景观设计学”的阐释可能是有益的。其实很难给景观和建筑这两个词下定义, 因为这两个词看上去似乎是对立的: 一个是充满活力和不断变化的, 另一个却是静止和固定的。专业人员常常会为此感到困惑, 因为他们在社会中的职业角色一直被人误解。风景园林 (landscape gardening) 是最常用的解释, 但是“场地规划” (site planning)、“城市设计” (urban design)、“环境规划” (environmental planning) 这些名词常被添加在景观设计公司的名称里, 用来展现他们更宽泛的关注范围与实践能力。

纽约中央公园 (Central Park) 的设计者弗雷德里克·劳·奥姆斯泰德 (Frederick Law Olmsted, 1822—1903, 景观设计师, 被誉为“美国景观设计之父”) 1858 年开

^[2] Kenneth Boulding, *The Meaning of the 20th Century: The Great Transition* (New York: Harper and Row, 1964).



图 1.10

从这些照片中可以看出很清晰地看出时间的影响。照片是在 10 年间对同一座花园从相同角度拍摄的。引发改变的能力是景观设计的关键。还可参见图 1.11、图 7.9、图 7.10、图 7.11、图 11.19。

创了“景观设计师”(landscape architect)这个词。他选用“景观设计师”取代了“乡村美化师”(rural embellisher)的称谓,但当时任何人都难以想象。奥姆斯泰德是一位多产的设计师,除了设计城市公园,他还对城市开放空间系统实施规划,包括城市一交通格局规划、土地详细规划、大学校园规划以及私人住宅设计。此外,他还积极参与保护行动,1865 年主要负责设计加利福尼亚州优胜美地山谷(Yosemite Valley)风景区,最终使之成为公民使用和享乐的首选地区。他把以上所有这些都称之为“景观设计学”(landscape architecture),因此也难怪人们对景观设计师这一职业的概念感到很模糊。1899 年由五名设计师(包括四名男设计师、一名女设计师)组成了美国景观设计师协会(The American Society of Landscape Architecture)。贺拉斯·威廉·谢勒·克利夫兰(Horace William Shaler Cleveland, 1814—1900, 美国景观设计师)和查尔斯·艾略特(Charles Eliot, 1859—1897, 美国景观设计师)等设计师也纷纷步其后尘,1901 年美国哈佛大学开设了第一个完整的景观设计学专业课程。当时他已经年近 80 岁了,而且并没有接受过专业的训练。但他凭借过去在农场和工程方面积累的经验、写作与管理方面的能力以及自身浪漫的气质,使得他在进行景观设计时得心应手。

好的开端使这个行业逐步树立了专业威信。景观设计师后来发现他们自己在与当时(19 世纪)其他的环境学家们,如建筑师、工程师、测量师、林务员、公园管理者和城市规划师一起竞争。于是后来,在 1907 年城市规划专业从景观设计学中独立出来。

因此,景观设计师在 19 世纪主要负责一些大型的重要工程;但到 20 世纪初陷入低迷期,转向大地产项目、花园和小规模的规划设计;然而到了 20 世纪 30 年代的经济萧条期,景观设计师再度参与到较大规模的项目中,在各种公共工程项目,尤其在美国国家公园管理局(U.S. National Parks Service)中逐渐发挥重要作用。第二次世界大战以后,景观设计师通常是作为设计团队中的一员,负责废弃土地重建、区域景观分析与规划、城市设计、住宅区、学校以及大型工厂企业的规划设计。现在,这些已成为景观设计师在公共机构和私人公司里主要从事的工作。尽管如此,景观设计师对于全面发展并维护一个充满活力、舒适宜人的环境做的似乎还是不够,因为具有景观敏感度和专业知识的专家们没有占据所有能够影响景观决策的关键位置。