

中國陶瓷



中国陶瓷

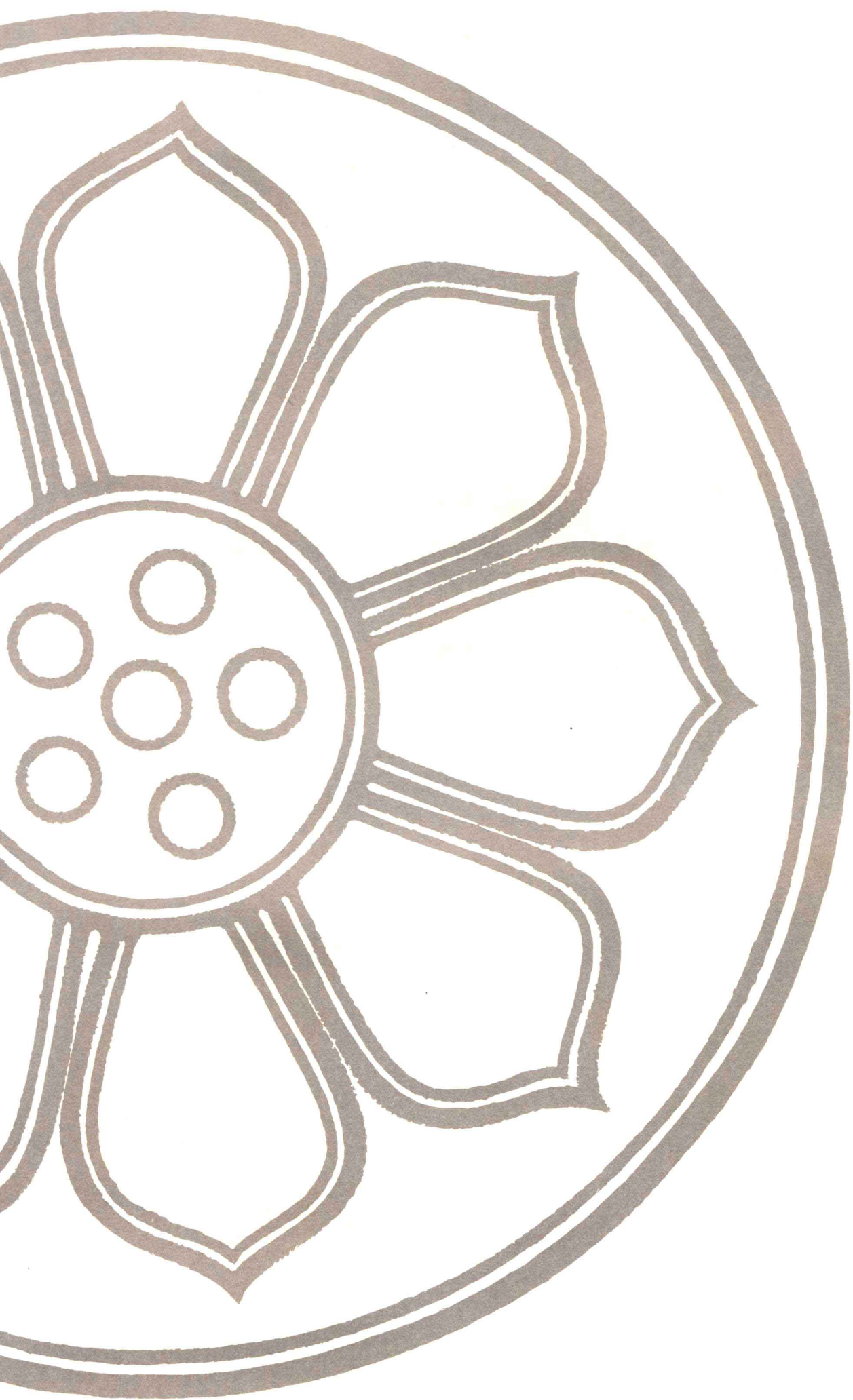
上海人民美術出版社

编 撰 朱伯谦
责任编辑 杨道敏
装帧设计 赵宜生
摄 影 倪嘉德

中 国 陶 瓷
越 窑

中国陶瓷编辑委员会编
上海人民美术出版社出版发行
上海长乐路672弄33号
上海市印刷一厂印刷
上海装订厂装订
1983年9月第1版 第1次印刷
787×1092 1/8 印张 23.75
统一书号 8081·13447 定价 70 元

中国陶瓷·越窑





中国陶瓷 编辑委员

| | |
|-----|-----|
| 邓 白 | 李家治 |
| 王士钊 | 李国桢 |
| 王家广 | 李维善 |
| 冯先铭 | 李槐之 |
| 刘可栋 | 沈之瑜 |
| 任发生 | 吴仲超 |
| 安志敏 | 张文彩 |
| 孙轶青 | 张松涛 |
| 朱肇春 | 杨仁愷 |
| 陈 乔 | 杨可扬 |
| 陈孟东 | 姚 迁 |
| 陈锦康 | 夏 鼐 |
| 李 远 | 梅健鹰 |
| 李文信 | 傅振伦 |

新疆维吾尔自治区

青海

西

藏

自

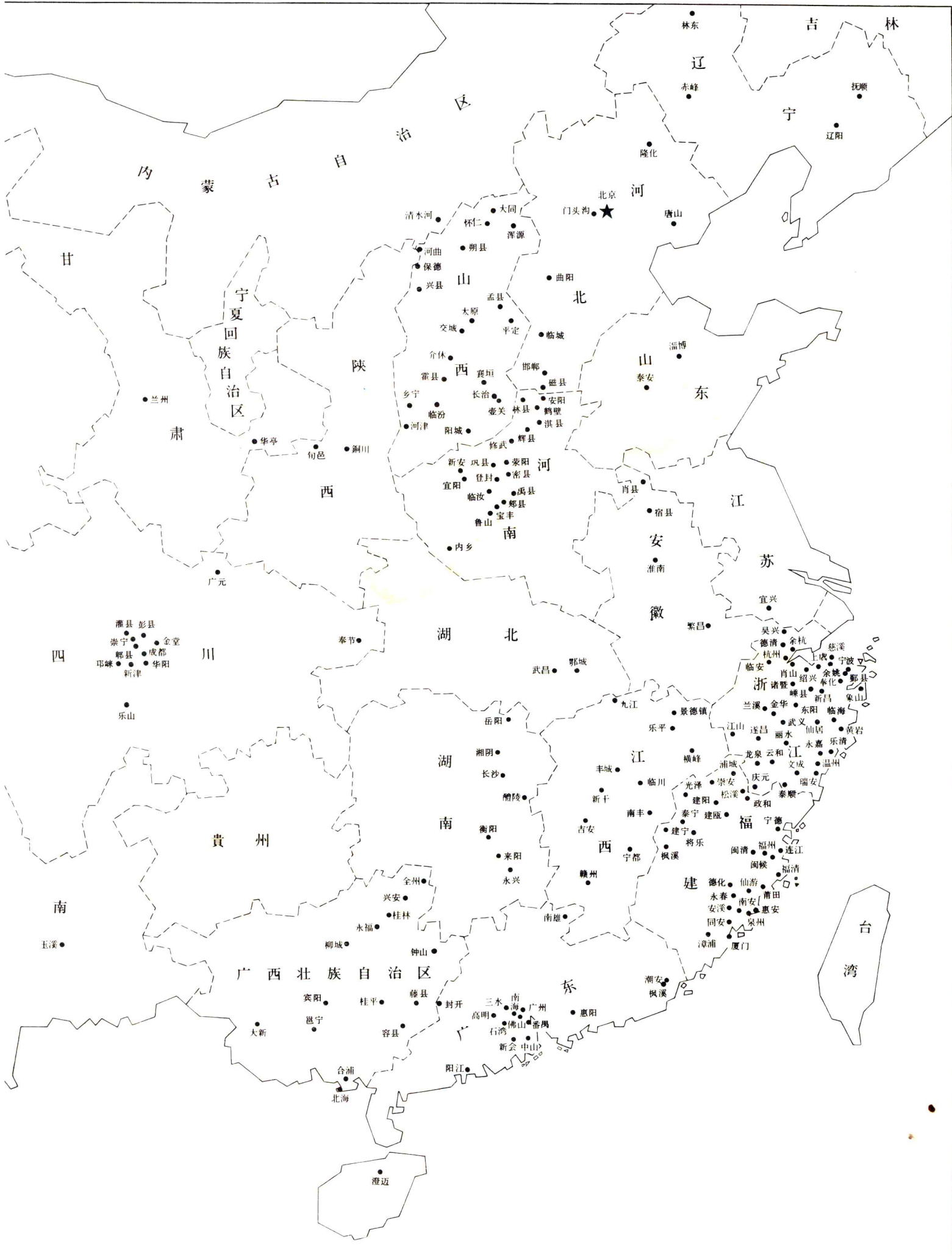
治

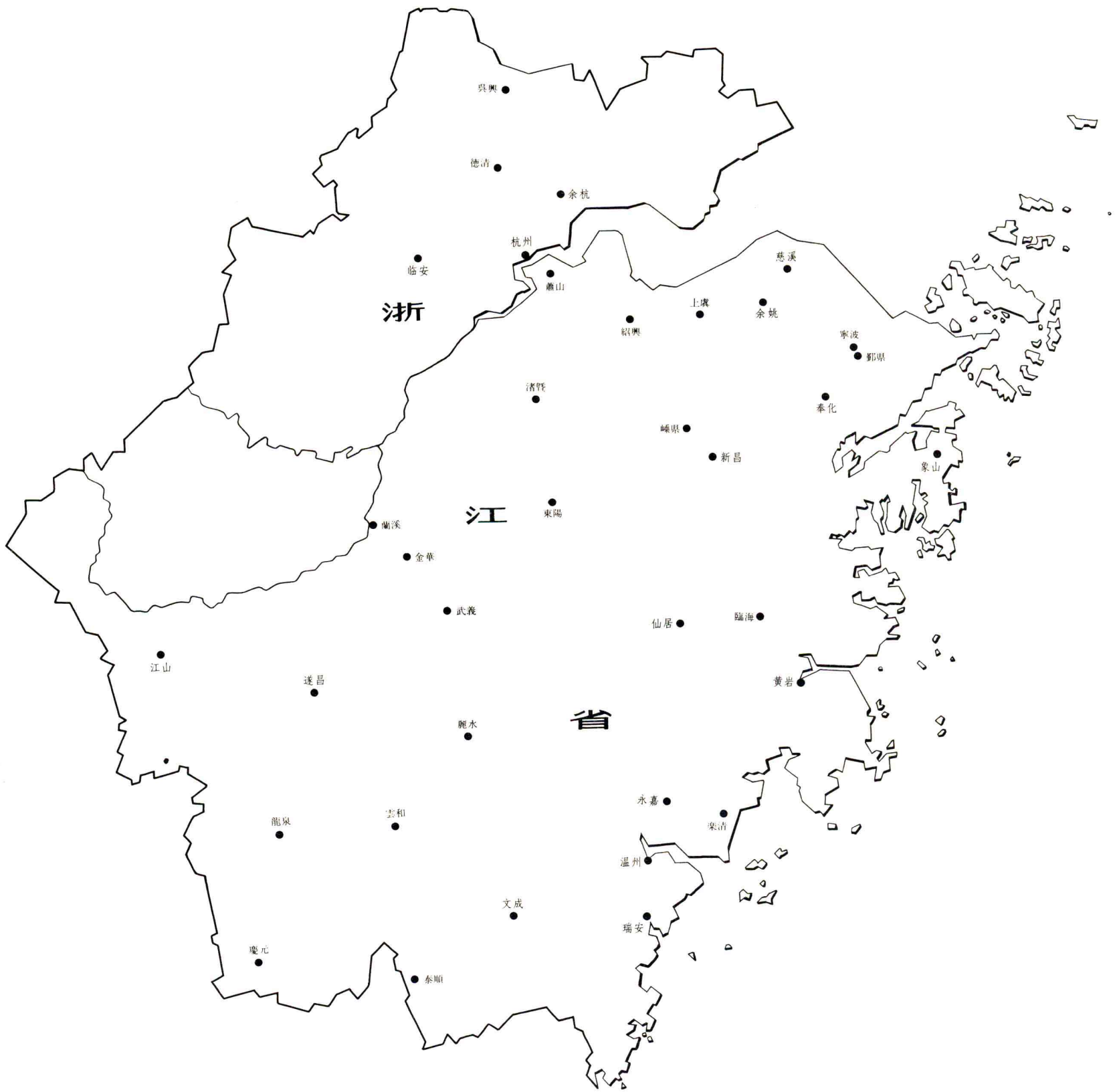
区

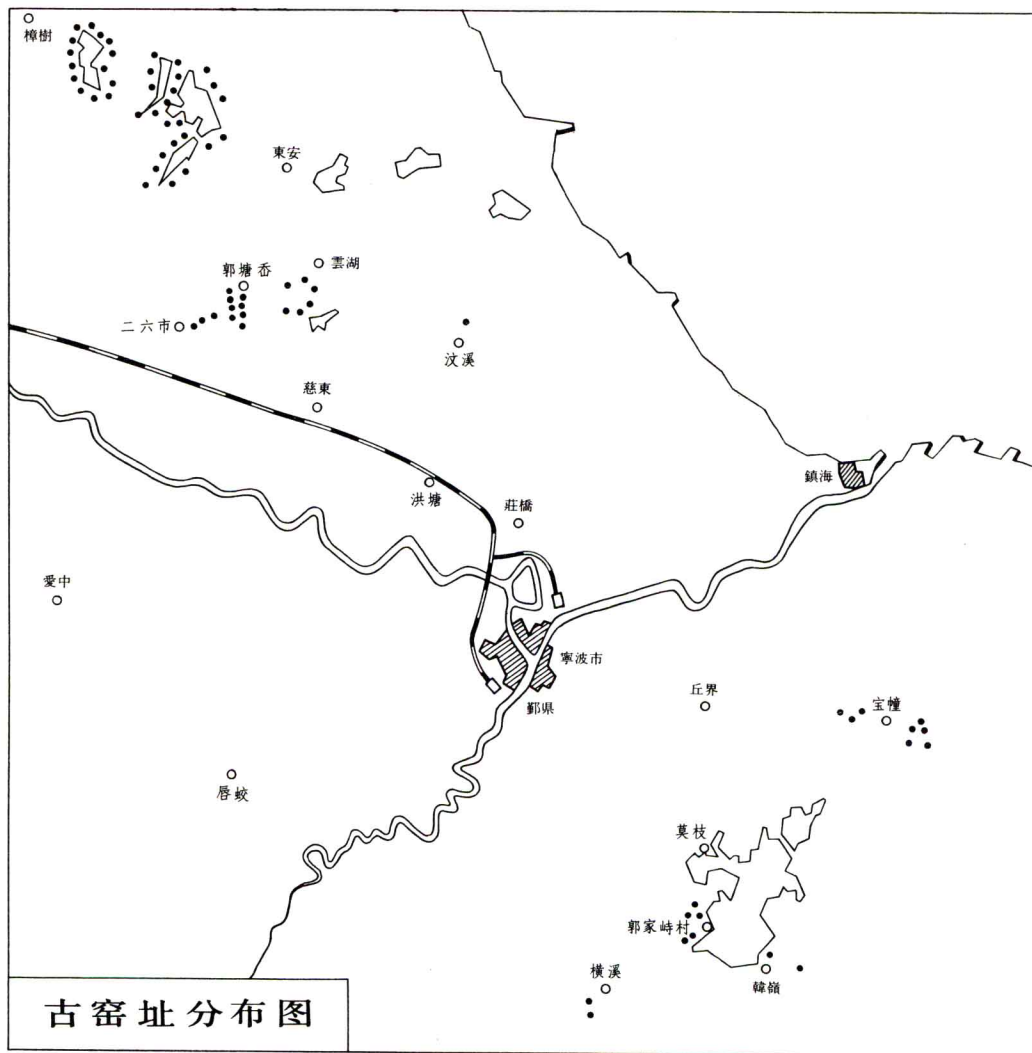
窑址略图

● 窑址

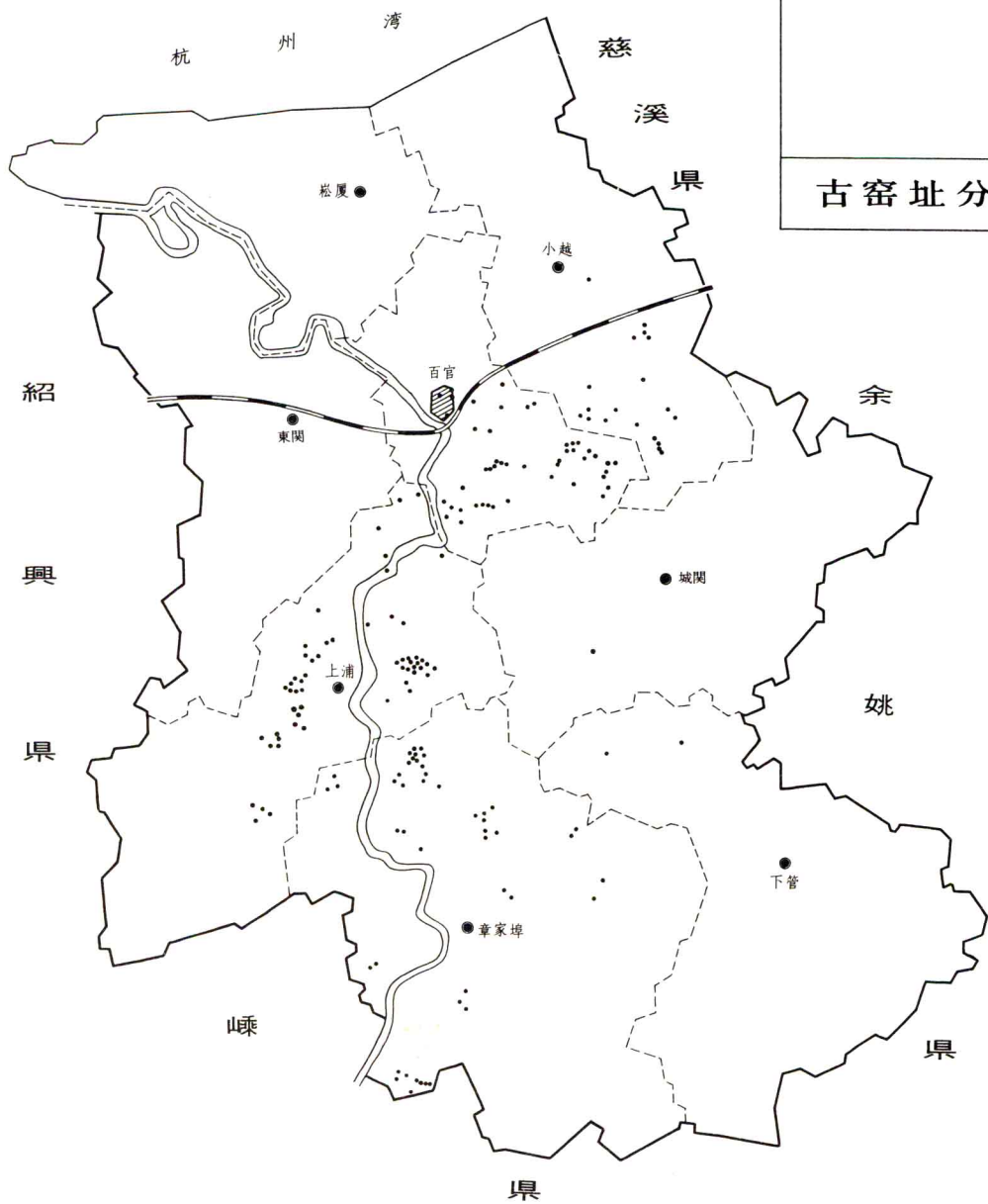








古窑址分布图



图版目录

- 1 原始青瓷钟 春秋 通长 34cm 最宽 14cm 1955 年浙江省镇海县育王岭出土 浙江省博物馆
- 2 原始瓷盃 战国 高 17cm 口径 4.1cm 1955 年绍兴市漓渚战国墓出土 浙江省博物馆
- 3 原始瓷鼎 同盖饰纹 西汉 高 24cm 口径 21.4cm 1964 年浙江省义乌县西汉土坑墓出土 浙江省博物馆
- 4 原始瓷壶 西汉 高 45cm 口径 15.8cm 1953 年杭州老和山西汉土坑墓出土 浙江省博物馆
- 5 绳束乳丁纹水井 东汉 高 17.5cm 口径 11.2cm 1978 年浙江省奉化县白杜南岙蟹山东汉熹平四年砖墓出土 奉化县文物管理委员会
- 6 黑釉堆塑人物龙虎蒜头壶 东汉 高 42cm 口径 4.2cm 1980 年鄞县山西乌贼岩山东汉砖墓出土 鄞县文物管理委员会
- 7 双系小罐 东汉 高 6.3cm 口径 2.1cm 1980 年鄞县山西乌贼岩山东汉砖墓出土 鄞县文物管理委员会
- 8 绳束纹水井 东汉 高 17.8cm 口径 14.4cm 1980 年鄞县山西乌贼岩山东汉砖墓出土 鄞县文物管理委员会
- 9 镂空熏炉 东汉 高 15.6cm 口径 11cm 1979 年奉化县白杜南岙蟹山东汉熹平四年砖墓出土 奉化县文物管理委员会
- 10 双系盘口壶 同底款 东汉 高 9cm 口径 3.3cm 1977 年鄞县生姜嫁子山出土 鄞县文物管理委员会
- 11 水波纹钟 东汉 高 34.9cm 口径 20.6cm 1976 年绍兴市白露山出土 浙江省博物馆
- 12 水波纹四系罐 东汉 高 19.7cm 口径 10.8cm 1973 年上虞县百官镇汉代遗址出土 上虞县文物管理委员会
- 13 布纹四系罐 东汉 高 22.6cm 口径 14.5cm 1974 年慈溪县东埠头出土 慈溪县文物管理委员会
- 14 酱褐釉印纹罐 东汉 高 23.3cm 口径 13.7cm 浙江省博物馆
- 15 黑釉弦纹盘口壶残片 东汉 高 13cm 长 21cm 1977 年上虞县红光帐子山汉代窑址出土 浙江省博物馆
- 16 黑釉印纹鬲残片 东汉 左长 5cm 右长 5.7cm 1977 年上虞县红光帐子山汉代窑址出土 浙江省博物馆
- 17 黑釉印纹鬲残片 东汉 上长 23.2cm 左长 9cm 右长 7.2cm 1977 年上虞县红光帐子山汉代窑址出土 浙江省博物馆
- 18 黑釉双系罐残片 东汉 左长 16cm 右长 11cm 1977 年上虞县红光帐子山汉代窑址出土 浙江省博物馆
- 19 双系罐和贴花铺兽残片 东汉 左长 8.5cm 右长 8cm 1977 年上虞县石浦小仙坛窑址出土 浙江省博物馆
- 20 印纹鬲罐碎片 东汉 1977 年上虞县石浦小仙坛窑址出土 浙江省博物馆
- 21 五联罐 同(局部) 吴 高 42cm 口径 8.5cm 1974 年上虞县横塘前岙出土 上虞县文物管理委员会
- 22 弦纹双系罐 吴 高 10cm 口径 9.5cm 浙江省博物馆
- 23 蛙形水盂 吴 高 10.3cm 口径 2.2cm 1977 年上虞县红光帐子山窑址出土 浙江省博物馆
- 24 双复系双口罐 吴 高 23.7cm 外口径 18.3cm 内口径 10.8cm 1979 年嵊县石璜下村吴天纪二年砖墓出土 嵊县文物管理委员会
- 25 双系盘口壶 吴 高 24.4cm 口径 12.9cm 1979 年嵊县石璜下村吴天纪二年砖墓出土 嵊县文物管理委员会
- 26 谷仓 同(局部) 吴 高 47.5cm 口径 9.9cm 1972 年江苏省金坛县唐王古墓出土 镇江市博物馆
- 27 鸟形杯 吴 高 3.8cm 口径 10cm 1974 年上虞县百官镇凤山砖墓出土 上虞县文物管理委员会
- 28 蛙形水盂 吴 高 6.5cm 长 12.9cm 口径 2.7cm 1970 年上虞县东关出土 上虞县文物管理委员会
- 29 印纹盒 吴 高 8.3cm 口径 23cm 1979 年吴兴县埭溪吴砖墓出土 吴兴县文物管理委员会
- 30 虎子 吴 高 19cm 长 21.5cm 1957 年淳安县进贤吴天纪元年砖墓出土 浙江省博物馆
- 31 印纹水盂 吴 高 4.5cm 口径 7.6cm 1979 年嵊县西郊吴宝鼎三年砖墓出土 嵊县文物管理委员会
- 32 四系罐 吴 高 13cm 口径 11.4cm 1979 年上虞县横塘白马湖出土 上虞县文物管理委员会
- 33 虎头足洗 吴 高 9.9cm 口径 23.6cm 1965 年绍兴嘉会出土 绍兴市文物管理委员会
- 34 划花鸟兔纹扁壶 同底款 西晋 高 12.7cm 口径 3.8cm 1971 年上虞县百官镇外严砖墓出土 上虞县文物管理委员会
- 35 贴花佛像双系罐 西晋 高 6.7cm 口径 6.6cm 1979 年吴兴县埭溪西晋元康六年砖墓出土 吴兴县文物管理委员会
- 36 谷仓 同(局部) 西晋 高 50cm 口径 13.4cm 1966 年平阳县鳌江出土 浙江省博物馆
- 37 双系鸡头罐 西晋 高 15.4cm 口径 10.1cm 宁波市文物管理委员会

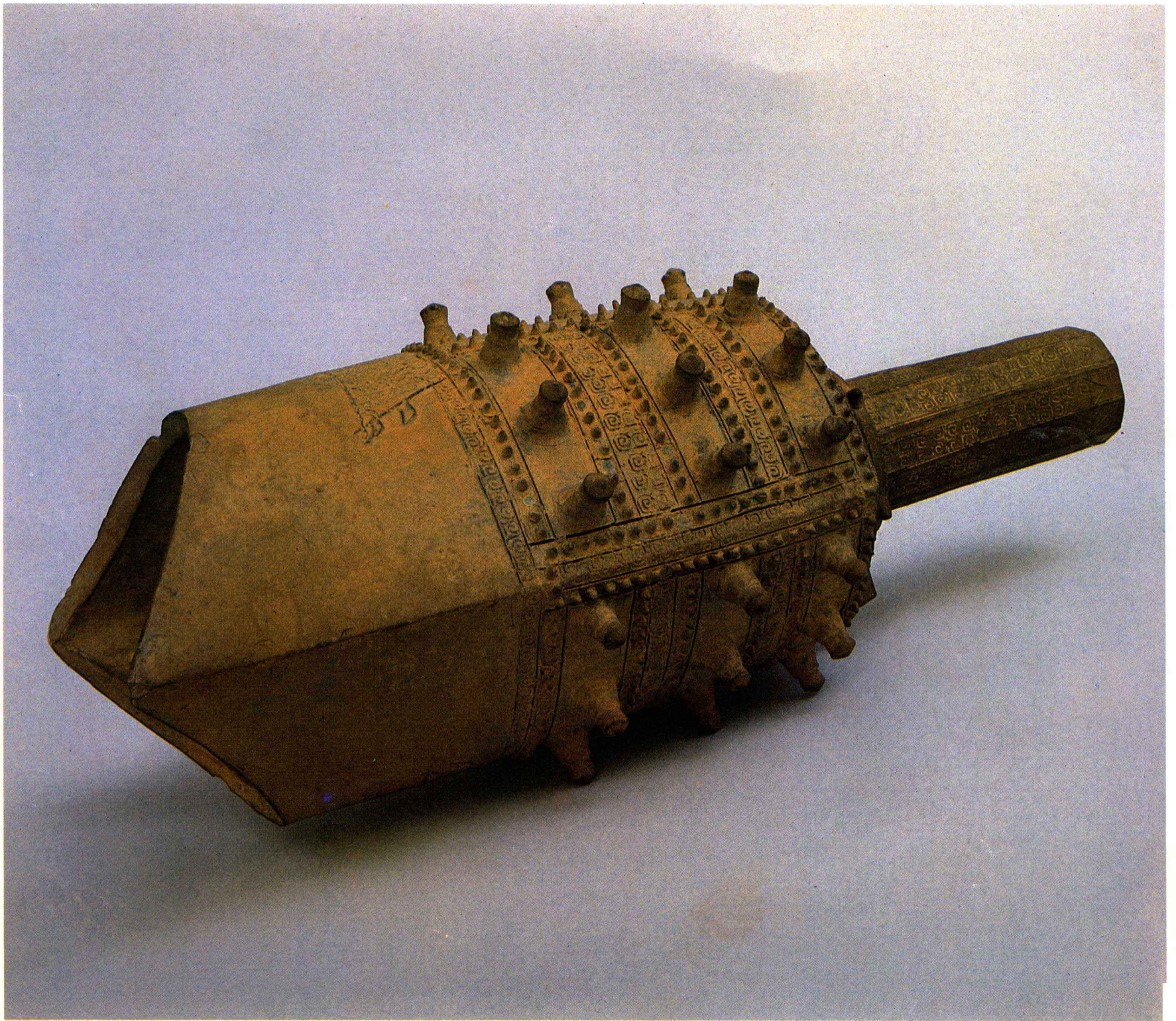
- 38 人骑辟邪烛台 西晋 残高 8.6cm 长 12.8cm 1966 年江苏句容县孙西晋元康四年砖墓出土 南京博物院
- 39 钵 西晋 高 10.1cm 口径 24.2cm 1971 年诸暨县牌头凤凰村茶山西晋永兴二年砖墓出土 浙江省文物考古所
- 40 灯 西晋 高 13.2cm 口径 9.4cm 1972 年吴兴县青山云巢西晋永康元年砖墓出土 吴兴县文物管理委员会
- 41 熊足砚 西晋 高 4cm 口径 16.8cm 1979 年海盐县城南朱家场出土 海盐县文物管理委员会
- 42 贴花佛像奩 西晋 高 10.6cm 口径 23.3cm 上海博物馆
- 43 堆塑人物灯 西晋 残高 26.5cm 底径 14.2cm 1973 年上虞县百官镇凤山出土 上虞县文物管理委员会
- 44 双系鸡头壶 西晋 高 17.8cm 口径 10.5cm 浙江省博物馆
- 45 虎头足钵 西晋 高 8.7cm 口径 18.7cm 1971 年诸暨县牌头茶场西晋永嘉三年砖墓出土 浙江省文物考古所
- 46 双复系盘口壶 西晋 高 32cm 口径 18cm 1977 年慈溪县杜湖西晋太康元年砖墓出土 慈溪县文物管理委员会
- 47 贴花铺首簋 同簋内纹饰 西晋 高 19.5cm 口径 16.8cm 浙江省博物馆
- 48 贴花佛像四系罐 西晋 高 18.4cm 口径 14.5cm 1979 年嵊县春联坞石弄砖墓出土 嵊县文物管理委员会
- 49 贴花铺首四系盘口壶 西晋 高 22.2cm 口径 13.5cm 上海博物馆
- 50 贴花铺兽盆 西晋 高 10.5cm 口径 35.7cm 1976 年绍兴市南池上谢墅碗子墩出土 绍兴市文物管理委员会
- 51 耳杯托盘 西晋 通高 4cm 盘口径 16.4cm 1961 年南京市甘家巷出土 南京市博物馆
- 52 镂雕香熏 西晋 高 12.8cm 嵊县文物管理委员会
- 53 奩 西晋 高 12.4cm 口径 17.3cm 1978 年狮子山西晋墓出土 江苏省吴县文物管理委员会
- 54 双系扁方壶 西晋 高 27cm 口径 8.1cm 宽 14cm 1974 年无锡县东峰张湾西晋永兴二年墓出土 南京博物院
- 55 鬼灶 西晋 通高 12.5cm 长 22cm 1974 年南京西岗果木场西晋墓出土 南京博物院
- 56 鬼灶 西晋 通高 9.8cm 长 23.8cm 宽 11.4cm 绍兴市文物管理委员会
- 57 谷仓 同(局部) 西晋 通高 50cm 口径 13.4cm 1978 年上虞县五夫和尚山出土 上虞县文物管理委员会
- 58 印纹四系罐 西晋 高 12cm 口径 9cm 绍兴市文物管理委员会
- 59 镡斗 西晋 高 5.7cm 口径 9.4cm 1978 年吴县狮子山四号墓出土 江苏省吴县文物管理委员会
- 60 贴花铺兽双系盘口壶 西晋 高 22.5cm 口径 13cm 绍兴市文物管理委员会
- 61 贴花铺首唾壶 西晋 高 9.8cm 口径 8.8cm 1972 年绍兴市木栅出土 绍兴市文物管理委员会
- 62 双系虎头罐 西晋 高 18.8cm 口径 12.5cm 1974 年南京市梅家山西晋墓出土 南京博物院
- 63 谷仓 西晋 通高 49.3cm 1976 年江苏省吴县狮子山晋墓出土 江苏省吴县文物管理委员会
- 64 羊头碗 西晋 高 4.6cm 口径 15.7cm 1980 年鄞县洞桥沙江出土 鄞县文物管理委员会
- 65 鸡笼 吴 高 6cm 长 9.5cm 1961 年南京市甘家巷出土 南京市博物馆
- 66 猪圈 西晋 高 6.8cm 口径 11.9cm 1978 年吴县狮子山晋墓出土 江苏省吴县文物管理委员会
- 67 猪圈 西晋 猪高 3cm 圈高 3.3cm 长 7.8cm 径 11.8cm 1964 年南京市船舶附件厂出土 南京市博物馆
- 68 羊圈 西晋 圈径 12.5cm 羊长 5.5cm 圈高 3.1cm 羊高 3.8cm 1964 年南京市船舶附件厂出土 南京市博物馆
- 69 辟邪烛台 西晋 高 11.8cm 长 17.5cm 1974 年绍兴市九里水流山出土 绍兴市文物管理委员会
- 70 扁壶 西晋 高 23.2cm 口径 6.3cm 1970 年江苏省金坛县白塔惠群出土 镇江市博物馆
- 71 神兽尊 西晋 高 27.9cm 口径 13.2cm 1976 年宜兴县周墓墩西晋永宁二年砖墓出土 南京博物院
- 72 熊形烛台 西晋 高 8.5cm 1966 年江宁县秣陵桥南出土 南京博物院
- 73 羊形烛台 西晋 高 20.3cm 长 26cm 1974 年南京市西岗果木场西晋墓出土 南京博物院
- 74 辟邪烛台 西晋 高 8.2cm 长 11cm 绍兴市文物管理委员会

- 75 三联辟邪残座 西晋 残高 8cm 1958 年南京汉中门内龙蟠里出土 南京博物院
- 76 褐色点彩盘口壶 东晋 高 19.3cm 口径 11.4cm 1973 年绍兴市平水出土 绍兴市文物管理委员会
- 77 虎子 西晋 高 15.5cm 长 27cm 1960 年江苏省丹徒县西晋墓出土 镇江市博物馆
- 78 女俑 西晋 高 23.3cm 底径 10cm 1964 年南京市板桥镇石闸湖西晋永宁二年墓出土 南京市博物馆
- 79 男坐俑 西晋 高 20.3cm 宽 10.5cm 1964 年南京市板桥镇石闸湖西晋永宁二年墓出土 南京市博物馆
- 80 力士俑 西晋 高 8.3cm 肩宽 6.7cm 1979 年上虞县上浦闸出土 上虞县文物管理委员会
- 81 猪 西晋 高 2.9cm 长 6.5cm 1975 年鄞县洞桥出土 鄞县文物管理委员会
- 82 坐俑 西晋 高 8.9cm 底径 4cm 1978 年奉化县白杜南岙蟹山出土 奉化县文物管理委员会
- 83 虎子 东晋 高 20cm 口径 6cm 长 21cm 1979 年海盐县城南朱家场出土 海盐县文物管理委员会
- 84 虎子 东晋 高 19.3cm 长 24.2cm 1956 年黄岩县秀岭东晋咸和二年砖墓出土 浙江省博物馆
- 85 龙柄鸡头壶 东晋 高 22.2cm 口径 9cm 1975 年绍兴市禹陵安山出土 绍兴市文物管理委员会
- 86 盆 东晋 高 7.3cm 口径 31cm 1972 年上虞县皂湖出土 上虞县文物管理委员会
- 87 盆 东晋 高 8.9cm 口径 33.5cm 1975 年萧山县城厢镇北干山砖墓出土 萧山县文物管理委员会
- 88 耳杯托盘 东晋 通高 10.9cm 口径 22.5cm 1975 年萧山县城厢镇北干山东晋墓出土 萧山县文物管理委员会
- 89 飞鸟碗托 东晋 通高 4.5cm 碗口径 9.6cm 托盘口径 15cm 余姚县城南出土 浙江省博物馆
- 90 褐色点彩蛙形水盂 东晋 高 4.8cm 口径 5.3cm 1965 年绍兴市柯桥出土 绍兴市文物管理委员会
- 91 四系筒腹罐 东晋 高 19.4cm 口径 11.2cm 1956 年黄岩县秀岭东晋咸和二年墓出土 浙江省博物馆
- 92 钵 东晋 高 7.5cm 口径 17.3cm 1971 年诸暨县牌头茶场东晋升平五年砖墓出土 诸暨县文物管理委员会
- 93 印纹水盂 东晋 高 3.6cm 口径 4.3cm 1969 年新昌县大联云局寺东晋大兴三年砖墓出土 新昌县文物管理委员会
- 94 褐色点彩三足灯 东晋 高 16.9cm 口径 10.2cm 1972 年余姚县卫东山头山东晋砖墓出土 浙江省博物馆
- 95 勺 东晋 通高 5.4cm 口径 13.2cm 余姚县城南出土 浙江省博物馆
- 96 谷仓 同(局部) 东晋 高 41.2cm 口径 12.6cm 萧山县所前永昌元年砖墓出土 嵊县文物管理委员会
- 97 香熏 东晋 通高 18.6cm 底径 12.5cm 1974 年余姚县丰山出土 上虞县文物管理委员会
- 98 褐色点彩鸡头壶 东晋 高 14cm 口径 5.2cm 1975 年上虞县五一镇五夫山出土 上虞县文物管理委员会
- 99 双系盘口壶 东晋 高 26.2cm 口径 13.7cm 1972 年上虞县百官镇出土 上虞县文物管理委员会
- 100 褐色点彩羊尊 东晋 高 23.5cm 长 38cm 口径 9.8cm 南京博物院
- 101 鸡笼 东晋 高 4cm 宽 8cm 长 11.5cm 1973 年金坛县白塔公社储王庄金竹墩吴天玺元年砖墓出土 南京博物院
- 102 褐色点彩羊形烛台 东晋 高 14.7cm 口径 17cm 1976 年镇江市象山公社红星大队出土 镇江市博物馆
- 103 双复系龙头柄鸡头壶 东晋 通高 48cm 口径 11cm 1961 年南京市和平村出土 南京市博物馆
- 104 羊形烛台 东晋 高 12.4cm 长 15.5cm 1966 年南京市象山王氏墓出土 南京市博物馆
- 105 褐色点彩子母羊瓷塑 东晋 残高 7cm 长 8cm 1975 年海盐县武原镇东门出土 海盐县文物管理委员会
- 106 划花覆莲盘口壶 东晋 高 30cm 口径 15cm 浙江省博物馆
- 107 羊形烛台 东晋 高 14.2cm 长 14.5cm 1973 年绍兴市湮渚福全出土 绍兴市文物管理委员会
- 108 褐色点彩蛙尊 东晋 高 11.3cm 口径 11cm 绍兴市文物管理委员会
- 109 香熏 东晋 高 12.6cm 口径 6.5cm 1970 年南京市象山王氏墓出土 南京市博物馆
- 110 蛙形水盂 南朝 高 7.3cm 长 9.5cm 1973 年吴兴县埭溪出土 吴兴县文物管理委员会
- 111 六系盘口壶 南朝 高 23.9cm 口径 10.7cm 1975 年绍兴市南池上谢市五香山南朝砖墓出土 绍兴市文物管理委员会

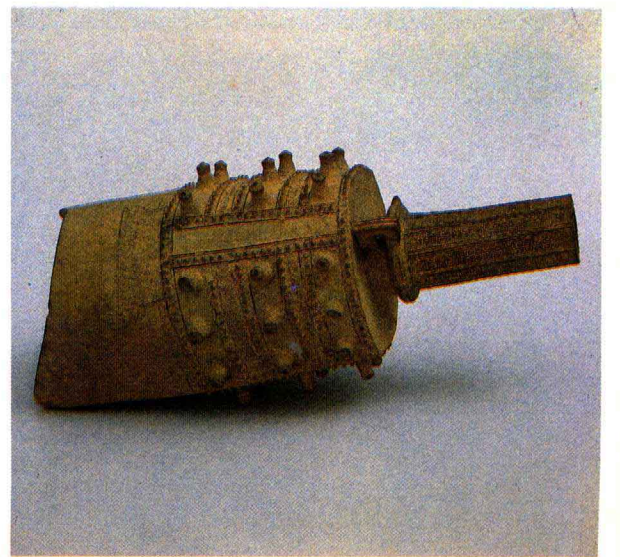
- 112 带托鸡头壶 南朝 高 29.5cm 口径 6.5cm 1975 年绍兴市南池上谢市五香山南朝砖墓出土 绍兴市文物管理委员会
- 113 圆珠三足砚 南朝 高 2.8cm 口径 13.2cm 1975 年绍兴市南池上谢市五香山南朝砖墓出土 绍兴市文物管理委员会
- 114 兽蹄五足砚 南朝 高 5.6cm 口径 20.3cm 1975 年绍兴市南池上谢市五香山南朝砖墓出土 绍兴市文物管理委员会
- 115 褐色点彩莲瓣纹碟(放大) 南朝 高 3cm 口径 11.7cm 1974 年绍兴市禹陵骆家庄出土 绍兴市文物管理委员会
- 116 划花覆莲虎子(放大) 南朝 高 16cm 长 12.6cm 口径 4.5cm 1975 年宁波市三七市十步南朝砖墓出土 宁波市文物管理委员会
- 117 狮形烛台 南朝 高 14.4cm 长 17.5cm 1974 年绍兴市上蒋黄瓜山出土 绍兴市文物管理委员会
- 118 划花荷花纹盏托(盏为黑釉) 同盏内纹饰·盘内纹饰 南朝 通高 5.8cm 盏高 3.9cm 口径 8.5cm 托盘高 3.1cm 口径 13.6cm
1979 年宁波市云湖出土 宁波市文物管理委员会
- 119 六系盘口壶 南朝 高 28.1cm 口径 9.8cm 1975 年绍兴市南池上谢市五香山南朝砖墓出土 绍兴市文物管理委员会
- 120 刻花覆莲鸡头壶 南朝 高 39.1cm 口径 9.3cm 1979 年慈溪县杜湖出土 慈溪县文物管理委员会
- 121 双复系盘口壶 南朝 高 39.5cm 口径 16.4cm 1968 年嵊县普义江汉田出土 嵊县文物管理委员会
- 122 划荷花莲蓬纹托盘 南朝 高 3.1cm 口径 15cm 1978 年上虞县道墟凤凰墩出土 上虞县文物管理委员会
- 123 盏 同盏底支钉和“石”字款 南朝 高 5.2cm 口径 9.3cm 1974 年 6 月绍兴市禹陵骆家庄砖墓出土 绍兴市文物管理委员会
- 124 双系鸡头壶 南朝 高 42.5cm 口径 10.8cm 1972 年句容县陈武出土 镇江市博物馆
- 125 双系鸡头壶 隋 高 18.6cm 口径 6.5cm 1978 年嵊县石璜楼家村出土 嵊县文物管理委员会
- 126 盏 隋 高 4.2cm 口径 6.5cm 1975 年绍兴市上蒋凤凰山出土 绍兴市文物管理委员会
- 127 油盒 唐 通高 6.7cm 径 10.8cm 内口径 3.5cm 1978 年宁波市慈城出土 宁波市文物管理委员会
- 128 油盒 唐 通高 4.4cm 外口径 9.4cm 内口径 3.4cm 绍兴市文物管理委员会
- 129 瓷塑狮子 同(局部) 唐 高 16.5cm 底长 11.5cm 1975 年宁波市遵义路出土 宁波市文物管理委员会
- 130 刻花龙柄鸡头壶 唐 高 51cm 口径 10.4cm 1976 年杭州市灵隐九里松初唐砖墓出土 浙江省博物馆
- 131 四系罐 唐 高 15.5cm 口径 6.95cm 上海博物馆
- 132 瓜形执壶 唐 高 10.8cm 口径 5cm 1980 年宁波市十字路水库伟丰岑出土 宁波市文物管理委员会
- 133 划花海棠杯 唐 高 5cm 口径长 14cm 1958 年余姚县上林湖出土 浙江省博物馆
- 134 荷花式碗 唐 高 8.1cm 口径 16.9cm 1980 年临安县西市街明堂山唐天复元年吴越国王钱镠母水邱氏墓出土 临安县文物管理委员会
- 135 海棠式大碗 唐 高 10.8cm 口径 32.2cm 上海博物馆
- 136 蟠龙四系罍 唐 高 42.4cm 口径 24.7cm 1958 年余姚县上林湖狗头颈山出土 浙江省博物馆
- 137 褐彩云纹镂空炉 同炉盖·鼎炉·须弥形炉座 唐 通高 66cm 盖高 35cm 盖口径 31cm 鼎高 21cm 口径 87cm 座高 11cm 口径 40cm
1980 年临安县西市街明堂山唐天复元年水邱氏墓出土 临安县文物管理委员会
- 138 绞胎花虎座脉枕 同枕面纹饰 唐 高 9cm 长 13.8cm 宽 7.3cm 1978 年宁波市遵义路出土 宁波市文物管理委员会
- 139 瓜形执壶 唐 高 22.1cm 口径 9.8cm 1978 年宁波市遵义路出土 宁波市文物管理委员会
- 140 蟠龙四系罍 唐(元和十四年) 高 47.9cm 口径 21.4cm 1976 年嵊县升高二村出土 嵊县文物管理委员会
- 141 菱形花口碗 唐 高 3.8cm 口径 14.3cm 临海县文物管理委员会
- 142 玉璧底碗 唐 高 5cm 口径 13.2cm 1978 年宁波市遵义路出土 宁波市文物管理委员会
- 143 菱形花口碗 唐 高 3.3cm 口径 14.1cm 1978 年海宁县徐步桥唐大中七年墓出土 海宁县文物管理委员会
- 144 罐形墓志 唐(咸通七年) 高 13.7cm 口径 11.6cm 1972 年余姚县樟树周家店出土 浙江省博物馆
- 145 粉盒 唐 通高 7cm 径 7.5cm 宁波市文物管理委员会
- 146 划花粉盒 唐 高 4.3cm 口径 5.6cm 浙江省博物馆

- 147 蒜头形水盂 唐 高 5cm 口径 3.9cm 1980 年上虞县小越后山出土 上虞县文物管理委员会
- 148 刻花油盒 唐 通高 4.1cm 内口径 3cm 外口径 6.5cm 1978 年宁波市遵义路出土 宁波市文物管理委员会
- 149 罐形墓志 唐(光启三年) 高 19.4cm 口径 9.7cm 1977 年余姚县上林湖出土 浙江省博物馆
- 150 褐彩云纹钵形灯 唐 高 22.5cm 口径 37.5cm 1980 年临安县明堂山唐天复元年五代吴越国王钱鏐之母水邱氏墓出土 临安县文物管理委员会
- 151 玉璧底碗 唐 高 3.4cm 口径 14.2cm 1976 年 1 月绍兴县市南池上谢墅出土 绍兴市文物管理委员会
- 152 玉璧底碗 唐 高 3.8cm 口径 13.2cm 1958 年余姚县上林湖出土 浙江省博物馆
- 153 带盖方形水盂 唐 高 4.1cm 口径 3.1cm 1979 年上虞县皂湖赵家山出土 上虞县文物管理委员会
- 154 粉盒 唐 高 5.7cm 口径 9.4cm 1964 年衢县唐土坑墓出土 衢县文物管理委员会
- 155 唾壶 唐 高 7.5cm 口径 15cm 1979 年绍兴市禹陵出土 浙江省博物馆
- 156 乌头执壶 唐 高 6.4cm 底径 2.9cm 1980 年宁波市十字路水库伟岑出土 宁波市文物管理委员会
- 157 虎头足 唐 残长 15.1cm 1980 年慈溪县上林湖唐代瓷窑出土 慈溪县文物管理委员会
- 158 匜 唐 高 7.4cm 漏斗口径 3.5cm 1979 年慈溪县雁门邱王出土 慈溪县文物管理委员会
- 159 瓜形执壶 唐 高 9.3cm 口径 4.5cm 1976 年吴兴县湖州市出土 吴兴县文物管理委员会
- 160 碗 唐 高 5.2cm 口径 15.2cm 1978 年宁波市遵义路出土 宁波市文物管理委员会
- 161 印花云龙荷叶纹碗 唐 高 5.2cm 口径 22.1cm 1977 年鄞县横溪联升乌龟山出土 鄞县文物管理委员会
- 162 荷花式碗 唐 高 5.5cm 口径 10.3cm 杭州市老和山出土 浙江省博物馆
- 163 贴花龟纹多角瓶 唐 高 22.4cm 口径 10.8cm 1976 年嵊县马仁西山岗出土 嵊县文物管理委员会
- 164 葫芦瓶 五代 高 13.2cm 口径 1.9cm 1975 年鄞县洞桥出土 鄞县文物管理委员会
- 165 双系盖罐 五代 高 14cm 口径 4.3cm 1978 年海盐县澉浦长山湖出土 海盐县文物管理委员会
- 166 “官”字双系瓶 同(局部) 五代 高 28.6cm 口径 9.5cm 1970 年临安县板桥五代墓出土 临安县文物管理委员会
- 167 盆 五代 高 11.3cm 口径 30.2cm 1970 年临安县板桥五代墓出土 临安县文物管理委员会
- 168 碗 五代 高 4cm 口径 14.2cm 1979 年衢县龙游镇北门出土 衢县文物管理委员会
- 169 双系釜 五代 高 9cm 口径 17.5cm 1970 年临安县板桥五代墓出土 临安县文物管理委员会
- 170 浮雕双龙四螭罍 五代 残高 29.5cm 腹径 28.4cm 1966 年杭州市玉皇山麓五代吴越国王钱元瓘墓中出土 浙江省博物馆
- 171 褐彩酒罍 唐 通高 67cm 口径 19.8cm 1980 年临安县西市街明堂山唐天复元年吴越国王钱鏐母水邱氏墓出土 临安县文物管理委员会
- 172 褐彩云纹四螭罍 五代 高 50.5cm 口径 21.2cm 1970 年临安县板桥五代墓出土 临安县文物管理委员会
- 173 海水龙纹莲瓣碗 同碗内纹饰 五代 高 5.35cm 口径 14.2cm 上海博物馆
- 174 碗 五代 高 3.6cm 口径 12cm 1958 年吴兴县湖州横山门出土 吴兴县文物管理委员会
- 175 钵 五代 高 11.9cm 口径 18.4cm 1972 年嵊县湖头乌龟山坟棚出土 嵊县文物管理委员会
- 176 双复系缸 五代 高 37cm 口径 62.5cm 1962 年临安县功臣山五代钱元玩墓出土 临安县文物管理委员会
- 177 刻花莲蓬纹粉盒 同盖纹饰 五代 高 4.2cm 口径 10.8cm 1978 年宁波市镇海县邬隘出土 宁波市文物管理委员会
- 178 镂孔方盘 五代 高 6cm 口径 13.1cm 1966 年杭州市玉皇山麓吴越国王钱元瓘墓出土 浙江省博物馆
- 179 镂雕香熏 五代 高 7cm 口径 2cm 1976 年上虞县丰惠镇东光出土 上虞县文物管理委员会
- 180 莲瓣纹唾盂 五代 高 10.2cm 口径 19.3cm 1976 年绍兴市禹陵九里岙出土 绍兴市文物管理委员会
- 181 双系罐 五代 高 22cm 口径 11.7cm 1978 年海盐县澉浦长山湖出土 海盐县文物管理委员会
- 182 刻花莲花碗托 同碗座内纹饰 五代 通高 13cm 碗口径 13.5cm 碗高 8.9cm 1957 年苏州虎丘云岩寺塔出 苏州市博物馆
- 183 刻花缠枝牡丹盖盒 同盖纹饰 北宋 高 3.7cm 口径 13.5cm 1979 年慈溪县卫前四房出土 慈溪县文物管理委员会

- 184 刻花双龙抢珠虎枕 同枕面纹饰 北宋 高 7.7cm 长 15.7cm 宽 12.2cm 1977 年上虞县上浦昆仑岭出土 上虞县文物管理委员会
- 185 钵 北宋 高 9.9cm 口径 18.4cm 1978 年海宁县硖石镇东山宋墓出土 海宁县文物管理委员会
- 186 七联罐 北宋 高 3.3cm 绍兴市文物管理委员会
- 187 刻花牡丹盖盒 同盖纹饰 北宋 通高 4.9cm 口径 12.2cm 1976 年嵊县富仁一村出土 嵊县文物管理委员会
- 188 刻花牡丹纹敛罐 北宋 高 7.5cm 口径 6.2cm 杭州市艮山门出土 浙江省博物馆
- 189 刻花敛口罐 北宋 高 5.7cm 口径 6cm 1980 年慈溪县鸣鹤场白洋湖畔出土 慈溪县文物管理委员会
- 190 印花双兽纹盖盒 同盖纹饰 北宋 通高 5.1cm 口径 13.3cm 1972 年嵊县湖头乌龟头坟棚出土 嵊县文物管理委员会
- 191 碗 北宋 高 7.7cm 口径 17.2cm 1955 年永康县永康出土 永康县文物管理委员会
- 192 荷花式碗 北宋 高 7cm 口径 17.1cm 1978 年海宁县硖石镇宋墓出土 海宁县文物管理委员会
- 193 划花蜂菊盖盒 同盖纹饰 北宋 通高 5cm 口径 14.8cm 1978 年海宁县硖石镇东山宋墓出土 海宁县文物管理委员会
- 194 刻花牡丹盖碗 北宋 通高 11cm 口径 10.4cm 1981 年宁波市镇海县塔前出土 宁波市文物管理委员会
- 195 刻花荷花形托盘 同面 北宋 高 7.5cm 托口径 4.3cm 盘口径 12.8cm 1979 年上虞县南越出土 上虞县文物管理委员会
- 196 刻花缠枝荷花碗 北宋 高 6cm 口径 9.6cm 1978 年上虞县丰惠镇出土 上虞县文物管理委员会
- 197 瓜棱瓶 北宋 通高 19cm 内口径 3.6cm 1980 年 2 月镇江市乌龟山墓出土 镇江市博物馆
- 198 刻花四釜粮罍瓶 北宋 通高 24.6cm 口径 9.75cm 上海博物馆
- 199 刻花缠枝牡丹盖盒 同盖纹饰 北宋 通高 5.2cm 口径 13.1cm 1972 年上虞县石浦荷花湖砖墓出土 上虞县文物管理委员会
- 200 刻花鸚鵡纹盖盒 同盖纹饰 北宋 通高 5.4cm 口径 10.8cm 1972 年嵊县富仁官山脚出土 嵊县文物管理委员会
- 201 刻花荷花盖罐 北宋 高 6.2cm 口径 8cm 1978 年上虞县中塘出土 上虞县文物管理委员会
- 202 四系盖壶 北宋 高 16cm 口径 4.8cm 上海博物馆
- 203 荷花碗 南宋 通高 5.8cm 口径 12.8cm 1972 年新昌县城关镇南门外南宋绍兴己卯年墓出土 新昌县文物管理委员会
- 204 黄褐彩荷花式碗 北宋 高 6.9cm 口径 13cm 宁波市文物管理委员会
- 205 三联瓜形罐 北宋 通高 5cm 口径 3.1cm 1978 年宁波市妙山出土 宁波市文物管理委员会
- 206 刻花敛口罐 北宋 高 5.7cm 口径 6cm 1980 年慈溪县鸣鹤场白洋湖出土 慈溪县文物管理委员会
- 207 镂雕缠枝菊花香熏残片 北宋 残长 11cm 1963 年临海县许市古窑址出土 浙江省博物馆
- 208 镂雕缠枝菊花香熏残片 北宋 残长 6.3cm 1963 年临海县许市古窑址出土 浙江省博物馆
- 209 仿西晋辟邪烛台 现代 长 15cm 高 10cm 1980 年上虞县陶瓷厂产
- 210 仿东晋羊形烛台 现代 高 14cm 长 16.5cm 1980 年上虞县陶瓷厂产
- 越窑古址 东汉 浙江省上虞县曹娥镇石浦小仙坛
- 越窑古址 东汉 浙江省上虞县曹娥镇石浦小仙坛
- 越窑古址全景 唐·宋 浙江省慈溪县杜湖下窑舍
- 越窑古址一角 唐·宋
- 越窑古址一角 唐·宋
- 越窑古址碎片 唐·宋
- 越窑古址一角 唐·宋
- 越窑古址碎片 唐·宋



48.43081
1-2



1 原始青瓷鍾 春秋 通长 34cm 最宽 14cm 浙江省博物馆