



中国社会科学院文库·历史考古研究系列
The Selected Works of CASS · History and Archaeology

商代史·卷十一

殷遗与殷鉴

OFFSPRING AND LESSONS OF YIN DYNASTY

一 宋镇豪 主编
宫长为 / 徐义华 著

中国社会科学院出版社



中国社会科学院文库·历史考古研究系列
The Selected Works of CASS · History and Archaeology

商代史·卷十一

殷遗与殷鉴

OFFSPRING AND LESSONS OF YIN DYNASTY

宋镇豪 主编 宫长为 徐义华 著

中国社会科学出版社

图书在版编目 (CIP) 数据

殷遗与殷鉴/宫长为、徐义华著. —北京: 中国社会科学出版社,
2011. 7

(商代史·卷十一)

ISBN 978-7-5004-9503-1

I. ①殷… II. ①宫…②徐… III. ①中国—古代史—研究—
商周时代 IV. ①K220. 7

中国版本图书馆 CIP 数据核字 (2011) 第 015747 号

责任编辑 黄燕生
特邀编辑 卓凡
责任校对 郭娟
封面设计 孙元明
技术编辑 戴宽

出版发行 中国社会科学出版社

社址 北京鼓楼西大街甲 158 号 邮编 100720

电话 010-84029450 (邮购)

网址 <http://www.csspw.cn>

经销 新华书店

印刷 北京君升印刷有限公司 装订 广增装订厂

版次 2011 年 7 月第 1 版 印次 2011 年 7 月第 1 次印刷

开本 710×1000 1/16

印张 31.5

字数 550 千字

定价 70.00 元

凡购买中国社会科学出版社图书, 如有质量问题请与本社发行部联系调换
版权所有 侵权必究

《中国社会科学院文库》出版说明

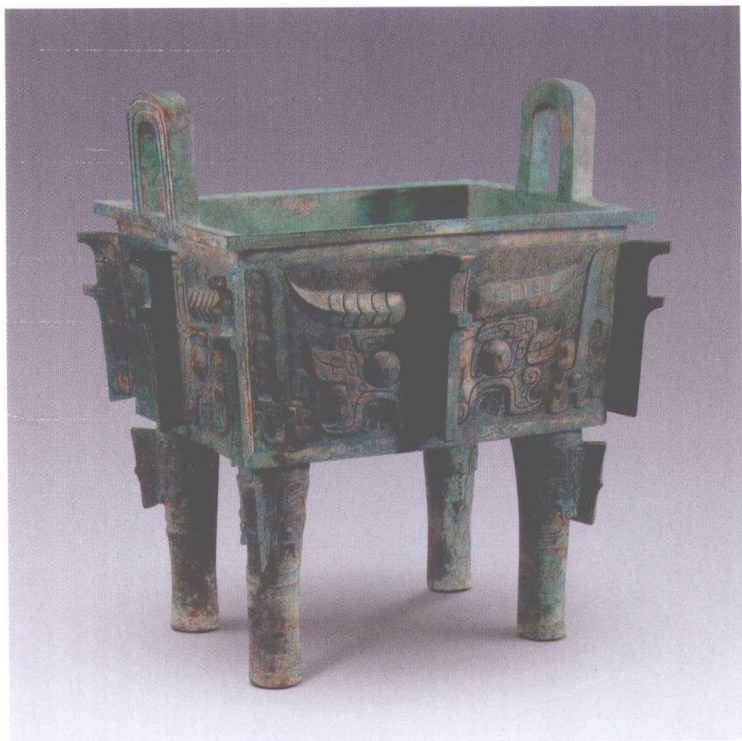
《中国社会科学院文库》（全称为《中国社会科学院重点研究课题成果文库》）是中国社会科学院组织出版的系列学术丛书。组织出版《中国社会科学院文库》，是我院进一步加强课题成果管理和学术成果出版的规范化、制度化建设的重要举措。

建院以来，我院广大科研人员坚持以马克思主义为指导，在中国特色社会主义理论和实践的双重探索中做出了重要贡献，在推进马克思主义理论创新、为建设中国特色社会主义提供智力支持和各学科基础建设方面，推出了大量的研究成果，其中每年完成的专著类成果就有三四百种之多。从现在起，我们经过一定的鉴定、结项、评审程序，逐年从中选出一批通过各类别课题研究工作而完成的具有较高学术水平和一定代表性的著作，编入《中国社会科学院文库》集中出版。我们希望这能够从一个侧面展示我院整体科研状况和学术成就，同时为优秀学术成果的面世创造更好的条件。

《中国社会科学院文库》分设马克思主义研究、文学语言研究、历史考古研究、哲学宗教研究、经济研究、法学社会学研究、国际问题研究七个系列，选收范围包括专著、研究报告集、学术资料、古籍整理、译著、工具书等。

中国社会科学院科研局

2006年11月



彩图 1 西周早期铜方鼎



彩图 2 西周早期铜圆鼎



彩图 3 陕西临潼出土的利簋



彩图 4 河南洛阳北窑出土的伯懋父铜簋



彩图 5 陕西扶风庄白出土的墙盘



彩图 6 北京房山琉璃河西周遗址出土的克盃



彩图 7 北京房山琉璃河西周遗址出土的克罍



彩图 8 山西晋侯墓出土青铜兔尊



彩图 9 河南洛阳北窑西周遗址出土的太保戈



彩图 10 河南洛阳北窑西周遗址出土的玉虎



彩图 11 河南洛阳北窑西周遗址出土的玉鸟

目 录

第一章 商王朝的覆亡与殷遗问题	(1)
第一节 周邦的西土崛起	(1)
一 周邦早期文明的轨迹	(1)
二 周邦考古文化的印证	(39)
三 周邦臣属关系的演变	(45)
第二节 肆伐大商与商王朝的灭亡	(49)
第二章 商灭亡的原因	(54)
第一节 前人研究成果与不足	(54)
一 大多以纣为中心讨论	(54)
二 对周人在商朝灭亡中的决策行为讨论过少,易使人误解 周人代商似乎是一种侥幸	(55)
三 研究材料的侧重点有所偏颇	(56)
第二节 文献中关于商人亡国原因的分析	(56)
一 商人自己的说法	(57)
二 周人与自己人谈话时的说法	(59)
三 周人对商人的说法	(63)
第三节 商王朝制度方面的缺陷	(65)
一 王权尚处于发展过程中	(65)
二 用人制度中的“用人惟旧”	(65)
三 基层事务过于依赖于族	(66)
四 分封制中的不成熟	(66)
五 对外过分依赖武力	(67)

第四节 商纣王完善制度的努力	(67)
一 变更用人制度	(68)
二 加强对外服的控制	(69)
三 扩大直接控制人口的数量	(69)
四 进行经济改革	(70)
五 推行法律改革	(70)
六 祭祀改革	(70)
第五节 对内决策方面的失误与后果	(72)
第六节 对外决策的失误与后果	(78)
第七节 统治者的个人行为原因	(81)
一 听信妇言	(81)
二 生活骄奢	(81)
第八节 其他因素	(82)
第九节 周人的崛起	(83)
一 周已是大国	(83)
二 周人实力的扩展	(86)
三 结盟分化	(92)
四 积极准备	(93)
第十节 结语	(94)
第三章 初失国家的殷遗	(95)
第一节 武王与殷遗	(95)
第二节 三监之乱与周公东征	(114)
第四章 周代的殷遗	(133)
第一节 殷遗的处置	(133)
一 对殷遗的迁置	(133)
二 殷遗的状况	(162)
三 殷遗承担的义务	(175)
第二节 周人对商遗的控制措施	(182)
一 宣扬天命	(182)

二	宣布代商而立	(183)
三	加强认同	(186)
四	威胁恫吓	(190)
五	分割包围	(191)
六	监控威慑	(196)
第三节	商文化和殷遗对周人的影响	(197)
一	商人文化与殷遗的影响	(198)
二	殷礼的损益与周公“制礼作乐”	(224)
二	春秋时期的再肯定	(247)
第五章	殷商亡国之鉴	(254)
第一节	殷商亡国教训总结	(254)
一	“宅尔邑，继尔居”，“作新民”	(256)
二	“非我小国敢弑殷命”	(257)
三	“往敷求于殷先哲王，用保乂民”	(257)
四	“大惇典殷献民，乱为四方新辟”	(258)
五	“勿庸杀之，惟姑教之”	(259)
第二节	设官分职用人之法	(260)
一	太宰之职的设立	(261)
二	三公之职的设立	(271)
三	三大职官系统的设立	(287)
第三节	制礼作乐	(294)
一	畿服	(295)
二	爵、谥	(296)
三	田制	(297)
四	法制	(297)
五	嫡长子继承制	(297)
六	乐	(297)
第六章	商周制度的演绎	(299)
第一节	井田制	(299)

第二节	分封制	(302)
第三节	宗法制	(304)
第四节	礼制	(305)
第五节	结语	(306)
附录一	引用甲骨文著录目及有关简称对照	(309)
附录二	商代史主要参考文献	(320)

彩图目录

- 彩图 1 西周早期铜方鼎(采自《夏商周青铜器研究》)
- 彩图 2 西周早期铜圆鼎(采自《夏商周青铜器研究》)
- 彩图 3 陕西临潼出土的利簋(采自《中国考古学·两周卷》)
- 彩图 4 河南洛阳北窑出土的伯懋父铜簋(采自《洛阳北窑西周墓》)
- 彩图 5 陕西扶风庄白出土的墙盘(采自《扶风县文物志》)
- 彩图 6 北京房山琉璃河西周遗址出土的克盃(采自《中国青铜器全集》)
- 彩图 7 北京房山琉璃河西周遗址出土的克罍(采自《中国文物精华》)
- 彩图 8 山西晋侯墓出土青铜兔尊(采自《中国考古学·两周卷》)
- 彩图 9 河南洛阳北窑西周遗址出土的太保戈(采自《洛阳北窑西周墓》)
- 彩图 10 河南洛阳北窑西周遗址出土的玉虎(采自《洛阳北窑西周墓》)
- 彩图 11 河南洛阳北窑西周遗址出土的玉鸟(采自《洛阳北窑西周墓》)

插图目录

图 1—1	《诗·大雅·公刘》书影	(3)
图 1—2	《诗·大雅·绵》书影	(17)
图 1—3	天子五门三朝庙社图	(23)
图 1—4	宜侯矢簋铭文	(29)
图 1—5	郑家坡文化与刘家文化遗址分布图	(41)
图 1—6	郑家坡类型先周文化分期图	(42)
图 1—7	断泾遗址的陶鬲	(43)
图 1—8	沔西先周文化陶器	(44)
图 2—1	利簋	(56)
图 2—2	微子像	(58)
图 2—3	周公像	(61)
图 2—4	商代戴桔陶俑(小屯 358 灰坑)	(64)
图 2—5	商代铜戈(采自《河南出土商周青铜器》第 18 页)	(67)
图 2—6	《甲骨文合集》10405 正	(71)
图 2—7	四祀邲其卣铭文(《殷周金文集成》5413)	(75)
图 2—8	采薇图	(76)
图 2—9	上博简	(80)
图 2—10	商代玉凤	(82)
图 2—11	《尚书·牧誓》书影	(85)
图 2—12	《合补》附 45	(88)
图 2—13	《合补》附 20	(90)
图 3—1	武王克商示意图(采自杨宽《西周史》第 90 页)	(97)
图 3—2	周武王像	(98)
图 3—3	箕子像	(105)

图 3—4	孤竹国铜器铭文(《集成》9810)	(109)
图 3—5	何尊铭文(《集成》6014)	(114)
图 3—6	周代兵器	(116)
图 3—7	《屯南》2370	(120)
图 3—8	周代青铜工具(采自《洛阳出土青铜器》第 236 页)	(128)
图 3—9	禽簋(《集成》4041)	(130)
图 4—1	《合补》附 73A	(136)
图 4—2	西周洛邑城址平面示意图(采自《20 世纪河南考古发现 与研究》第 408 页)	(140)
图 4—3	伯式簋(采自《扶风文物志》)	(143)
图 4—4	《合集》3195 甲	(144)
图 4—5	克盂(《集成》2703)	(150)
图 4—6	《伯矩鬲》	(154)
图 4—7	《溲嗣徒簋》(《集成》4059)	(155)
图 4—8	《邢侯簋》	(158)
图 4—9	《宜侯矢簋》(《集成》4320)	(160)
图 4—10	旂鼎(《集成》2670)	(163)
图 4—11	士上卣(《集成》5421)	(164)
图 4—12	《我鼎》(《集成》2763)	(167)
图 4—13	《小臣缶鼎》(《集成》2653)	(169)
图 4—14	《作册折觥》(《集成》9303.2)	(172)
图 4—15	《小臣谏簋》(《集成》4238.2)	(176)
图 4—16	洛阳北窑出土西周陶范残块(采自《中国考古学· 西周卷》第 65 页)	(180)
图 4—17	曲阜鲁国故城甲组墓陶镞范(采自《曲阜鲁国故城》 第 110 页)	(181)
图 4—18	《合补》附 13	(187)
图 4—19	禹鼎(《集成》2833)	(189)
图 4—20	商尊(《集成》5997)	(193)
图 4—21	长子口墓析子孙铜方鼎(采自《鹿邑太清宫长子口墓》) ..	(195)
图 4—22	西周甲骨	(201)
图 4—23	《丰卣》(《集成》5403)	(203)