



盧清遠繪著
嶺南派畫法(三)

山水・動物・人物

To Paint in Lingnan Style (3)
Landscapes・Animals・Figure



畫好國畫⑪
嶺南派畫法(三)
山水·動物·人物
盧清遠繪著

英譯：錢厚生

法律顧問● 北辰著作權事務所
● 蕭雄淋律師

發行人● 何恭上
發行所● 藝術圖書公司

地址● 台北市羅斯福路3段283巷18號
電話● (02) 362-0578 · (02) 362-9769
傳真● (02) 362-3594
郵撥● 郵政劃撥 0017620-0 號帳戶

南部分社● 台南市西門路1段223巷10弄26號
電話● (06) 261-7268
傳真● (06) 263-7698

中部分社● 台中縣潭子鄉大豐路3段186巷6弄35號
電話● (04) 534-0234
傳真● (04) 533-1186

登記證● 行政院新聞局台業字第 1035 號

定價● 480 元

再版● 1997年6月30日

ISBN : 957 - 672 - 138 - 5

畫好國畫⑪

嶺南派畫法(三)

山水・動物・人物

盧清遠繪著

To Paint in Lingnan Style (3)

Landscapes • Animals • Figure

以形寫神·形神兼備

兼談嶺南畫家的 山水·動物·人物

黃寶萍

「唐畫如麪，宋畫如酒，元畫以下，漸如酒之加水，時代愈後，加水愈多，近日之畫，已經有水無酒，不能醉人，薄而無味。」畫家黃賓虹的寥寥數語，道破中國繪畫明清以降陷入的困頓之境。

但是，及至高劍父、高奇峰、陳樹人等突破傳統思想束縛，確立嶺南畫派「師法自然、重視寫生」的理念，使得中國繪畫才有了進入柳暗花明又一村的新局面的契機。

注重骨法用筆、賦彩艷麗多姿、背景著色渲染，固然是嶺南畫派在技法上所展現的獨到之處，但是，嶺南畫派綿延數十年，能夠成爲深具影響力的畫派，除了技法層面，其精神內涵的探索，實是更重要的關鍵。

高劍父於「我的現代國畫觀」一文中論述新國畫的表現，提出「氣候」「空氣」「物質」等表現要素；以這幾項要素來深究嶺南派繪畫，才易得其全貌。

唐王維山水論記述：「春景則霧鎖煙籠，長煙引素，水如藍染，山色漸青。夏景則古木蔽天，綠水無波，穿雲瀑布，近水幽亭。秋景則天如水色，簇簇幽林，雁鴻秋水，蘆島沙汀。冬景則借地爲雪，樵者負薪，漁舟倚岸，水淺沙平。」這段文字正可以印證高劍父所說的「氣候表現」。嶺南派畫家基於對大自然的精密觀察，筆下的山水可賞、可遊，亦可居，春景明媚、秋景送金風；四時自然運轉於尺幅畫紙間，其中還有順暢空氣流動，或爲微微雲靄，或爲薄霧霏霏，景物由近而遠，都在空氣籠罩下，令人覺得有一種「彷彿其中有象」的神秘美感了。

至於高劍父提出「物質」爲新國畫表現的要素，則可藉嶺南派畫家筆下的動物、人物來加以分析。

中國傳統繪畫其實是有反寫實的精神，所以「畫家寫意，必須有音到筆不到處，方稱逸品」，畫人物，也是重在傳神，而形貌等居於次要，因此，清沈宗騫芥舟學畫編中說：「不曰形曰貌而曰神者，以天下之人形同者有之，貌類者有之，至於神，則有不能相同者矣。」這種傳神的論調，同時不只在人物畫，其實擴充至一切畫。嶺南畫派既然提倡師法自然、重視寫生，經由長期的探索和辛勤實踐，成果自然豐碩，無一筆無來歷，無一筆不自然，正是「寫生必須博物，久之自可通神」的道理。

不論動物或人物的題材，嶺南派畫家透過寫生傳神的筆法，掌握每一生命的動態，這也就是高劍父所說的「物質表現」。他在「我的現代繪畫觀」中寫道：「古人不注重表現物質的，只講究筆法：落筆要重，一鉤一劃要有千鈞之力，如屈鐵一般。雖然這是最好的筆法，可是他無論畫什麼，即使畫棉花，都是一樣的沈重。……故物質的表現，實爲繪畫上不可缺少的條件。苟不論物質之異者，而以一律的筆法出之，則無論寫豆腐與鐵石，都是一樣，那裡還談得上寫人體，更要五官、筋肉之區分呢？」

換言之，嶺南畫派忠於對象的刻畫，以形寫神，最後達到形神兼備，反對不求形似、僅強調筆墨趣味的傾向。落花水面皆文章，宇宙間一切事事物物，任他如何錯綜複雜，皆可成一最新最好的章法，嶺南畫派的確展現了迷人的生命力，無論山水、動物或人物。

To Paint in Lingnan Style (3)

3 嶺南派畫法(三)

目錄

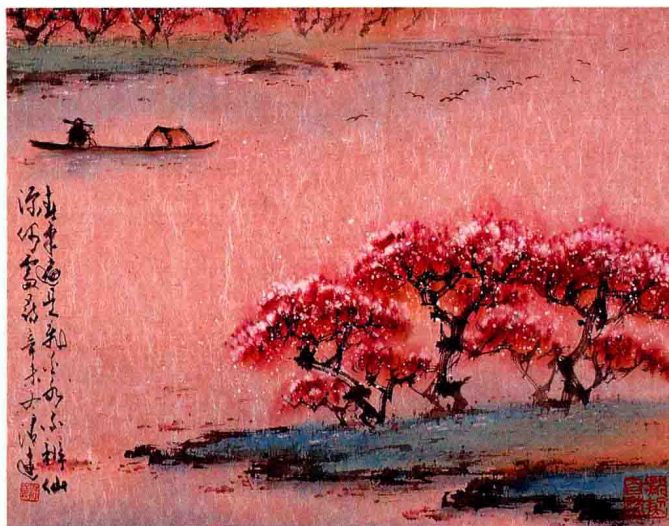
Landscapes • Animals • Figure

山水·動物·人物

Landscapes

4 山水畫法

Spring	6	春
Summer	10	夏
Autumn	14	秋
Winter	18	冬
Snow	22	飛雪
Wind & Rain	26	風雨
Clouds & Mist	30	雲霧
Waterfall	34	瀑布
Rosy Clouds of Dawn	38	朝霞
Twilight	42	暮色
Moonlight	46	月夜



Animals

50 動物畫法



Mouse	52	鼠
Cat	56	貓
Dog	60	狗
Rabbit	64	兔
Deer	68	鹿
Ox	72	牛
Ram	76	羊
Horse	80	馬
Monkey	84	猴
Panda	88	貓熊
Tiger	92	老虎
Lion	96	獅子

Figures

100 人物畫法

Umsullied Scholar	102	高士
Zhong—Kui	106	鍾馗
Bhodi—dharma	110	達摩
Beautiful Lady	114	仕女
Children	118	兒童
Female	122	婦女



Landscapes

山水畫法

畫山水，必須注意時令與氣候的變化，如春夏秋冬的轉變，晨暮晝夜、風晴雨雪、煙霧雲霞的變幻，宋代郭熙在《林泉高致》一書中說：「真山水之煙嵐，四時不同，春山淡冶而如笑，夏山蒼翠而如滴，秋山明淨而如妝，冬山慘淡而如睡。」不同的時令與氣候自有不同的表現方法，下筆之前，當應詳加考慮，胸有成竹，才能把大自然的精
神面貌，特出而概括地表現在我們畫面上。

In painting landscapes, attention should be paid to the changes of seasons and climate, such as the changing of spring, summer, autumn and winter; morning, evening, day and night; windy, sunny, rainy and snowy weather; mist, fog, clouds and glows. In *Lin Quan Gao Zhi (The Amazement of Woods and Springs)*, Guo Xi of the Song Dynasty comments, "The mist of a true landscape varies with four seasons. A spring mountain is charming as though it were smiling; a summer mountain is verdant as though the fluid of leaves were dripping; an autumn mountain is clear and bright as though it were adorned; and a winter mountain is bleak as though it were asleep." Different seasons and climates require different painting techniques. They should be carefully examined before painted. Only when a perfect picture is formed in mind can the spirit of nature be effectively represented in our picture.

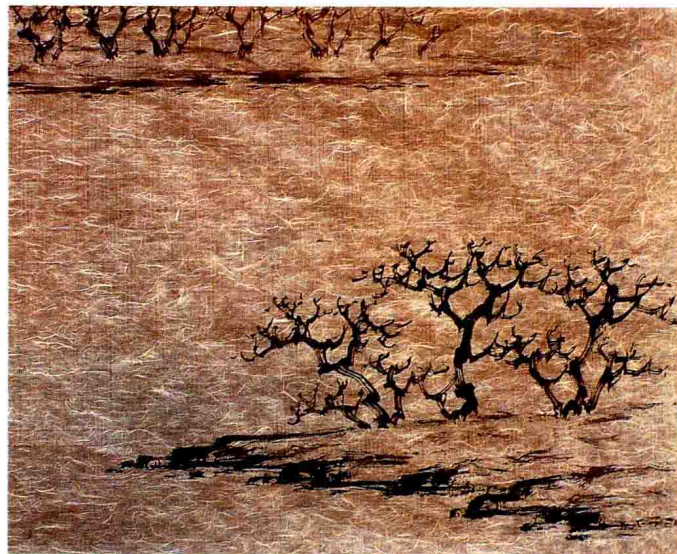


春

涵空水色碧於苔，
照眼山光翠作堆。
疑是桃花源上客，
輕舟天外得春來。

元·孟攀麟

春天明媚秀麗，花紅柳綠，萬物欣欣向榮。故畫春景須把〔淡冶而如笑〕的境界表現出來。



春 的畫法

①以山馬筆寫近景的樹叢，用筆要活而有力，姿態宜顧盼有情，高低參差，並以臥筆畫出近岸，再補遠樹及遠岸。

Spring Painting Techniques

1 Draw the grove in the foreground with a Shanma brush. The strokes should be agile and energetic. The trees in different heights should appear to be looking at each other affectionately. Hold the brush horizontally and paint the bank nearby. Then add the distant trees and bank.

④趁濕在樹上以白粉點花，暗處以墨紅作點，增加層次變化，並以粉紅在水面上以臥筆點落花，再以草綠墨紅點浮萍（或隨波逐流之物），又畫一排小鳥飛掠而過，倍添春意。

4 Dot flowers on the trees with white powder while the paper is wet. Put some dark red dots in dark places to strengthen gradation. Holding the brush horizontally, dot on the water surface with fallen flowers in pink and floating duckweeds in sap green and dark red. Draw a row of small birds flying over the water so as to enhance the feel of spring



② 畫一葉扁舟，舟上一簑笠翁正悠然地划水，增添畫面的詩意，以赭石、石礫及花青著河岸，注意色彩的變化，突出處色較深，再以赭石著小舟及漁翁。

2 Draw a small boat on which an old man with a wide-brimmed bamboo hat is rowing leisurely. This may add poetic flavour to the picture. Paint the bank in umber, mineral green and indigo blue. Pay attention to the variation of colour tones. The prominent parts should be darker. Then apply umber to the boat and the old fisherman.



③ 把紙噴濕，排筆沾墨藍染水，草綠染樹的底色再罩以洋紅。

3 Spray the paper. Paint the water with a broad brush in dark blue. Use sap green as underpaint for trees overcoated by magenta.





⑤最後題款、鈐印，題款的内容最好能結合畫面的主題，則更增加作品的深意。

5 Put an annotation with signature and a seal on the picture. The annotation should be relevant to the theme of the picture and serve to reinforce its artistic perception.

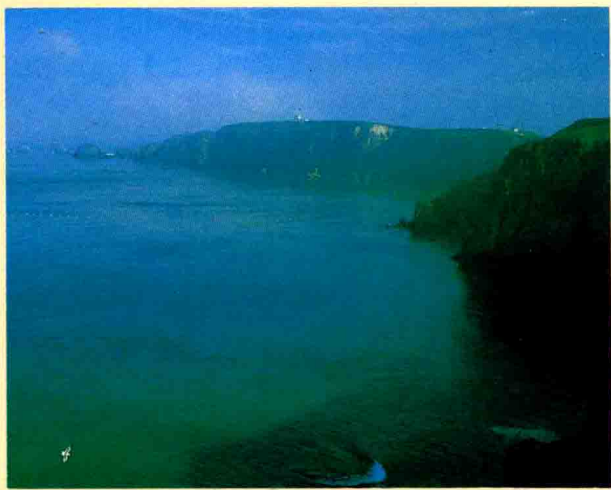


夏

遠處微茫近處濃，
岸容林意兩溶溶。
夏山如醉無人畫，
更倩劉郎作幾筆。

金·趙秉文

夏天郁郁蒼蒼，雲鎖霧繞，山青水碧，故畫夏景要突出〔蒼翠而欲滴〕的特徵



夏 的畫法

- ①以排筆沾濃淡墨擦出山峰的雛形，再以山馬筆略補輪廓及皴擦並畫出屋宇及樹木。
- ②沾淡墨大筆畫遠山，山下以淡墨畫遠岸及樹叢，再以深墨寫船。

Summer Painting Techniques

- 1 Paint a rough form of peaks with a broad brush in thick ink. Draw the outline with a Shanma brush and apply some texture strokes. Draw the houses and trees.
- 2 Paint mountains in the distance with a big brush in pale ink. Under the mountains draw the bank and the grove in light ink. Then draw a boat in dark ink.



③前面的山峰先著赭墨，山頂色重著墨藍，陰暗處也著墨藍，再以石礫敷亮的石壁，然後以同樣的方法著遠山的顏色，但色要淺淡。

3 Apply ochre ink to the front peaks and dark blue to their tops and dark sides. Put mineral green on the shining cliffs. Then apply lighter colours to the mountains in the distance in the same way.

④以排筆沾淡墨染天空及山腳的煙霧，淡墨藍染水，以石膏及白粉著屋宇，赭墨著小舟。

4 Use a broad brush with pale ink to colour the sky and the mist at the foot of the mountains. Colour the waters in dark blue. Apply azurite and white powder to the houses and ochre ink to the boat.





⑤以深墨在前面的山峰點苔，白粉寫一群飛鳥，最後題款鈐印。

5 Dot moss in dark ink on the front peaks. Use white powder to draw a flock of birds. Finally, put an annotation with signature and a seal on the picture.



夏山蒼翠(夏例作)

秋

溪北溪南飛白鷗，
夕陽明處見漁舟。
憑誰為翦機中素，
畫取天涯一片秋。

宋·陸游

秋天清涼氣爽，落木飄零，葉紅如醉，故畫秋景，要於蕭殺中呈現豐富的色彩，以表達〔明淨而如妝〕的特色。



秋 的畫法

- ①以大筆畫樹幹，小山馬寫樹枝，前後枝分別以濃淡墨寫出，使有距離感。
- ②畫面的下方，畫出峭崖，其上綴一高士，再以溼畫法畫出遠山。
- ③把紙噴溼，以朱膘、藤黃、赭墨染色，天空的色宜淡，樹石的色稍重，並以墨藍染樹石的暗處。
- ④以朱黃洋紅點秋葉，注意葉的聚散與輕重，白粉著高士的衣衫。

Autumn Painting Techniques

- 1 Draw the trunks with a big brush and the branches with a small Shanma brush. Paint the front branches in thick ink and the back branches in pale ink so as to give a sense of distance.
- 2 At the bottom of the picture draw a steep cliff with a scholar on it. Then employ wet painting techniques to depict mountains in the distance.
- 3 Spray the paper and apply light vermilion, rattan yellow and ochre ink to it. The colours for the sky should be lighter and those for the trees and rocks darker. Apply dark blue to the dark parts of the trees and rocks.
- 4 Dot autumn leaves in reddish yellow and magenta. Pay attention to the thickness and colour tones of the leaves. Apply white powder to the clothes of the scholar.

