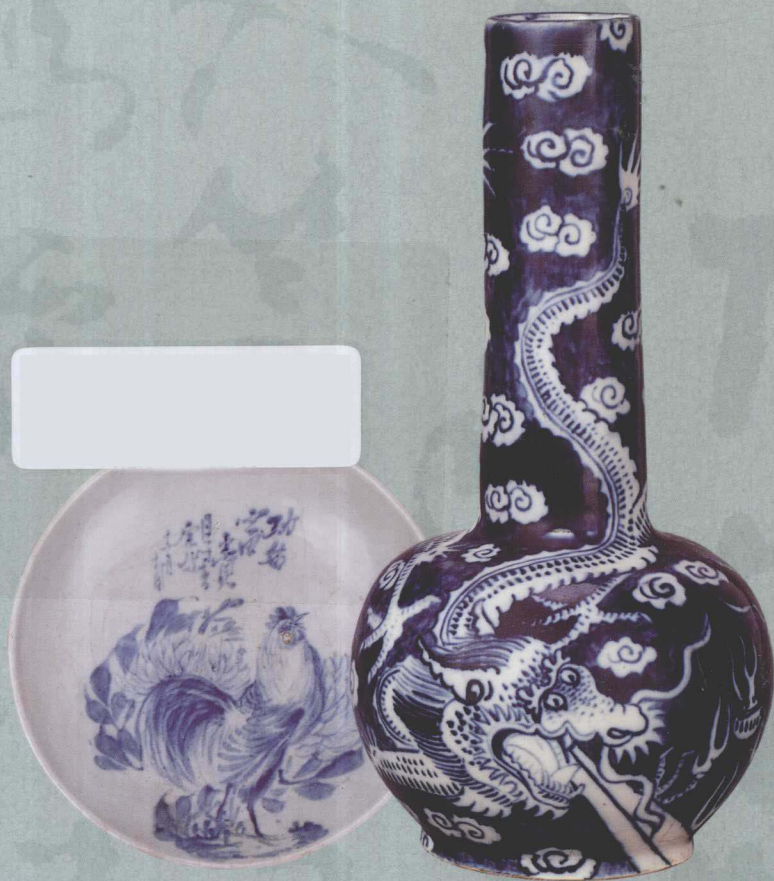


磁州窑

青花五彩瓷器

(青花瓷卷)

邯郸市博物馆 编
郝良真 主编



科学出版社



磁州窑
青花五彩瓷器

（青花瓷卷）

邯郸市博物馆 编
郝良真 主编



科学出版社

北京

图书在版编目 (CIP) 数据

磁州窑青花五彩瓷器 / 郝良真主编 ; 邯郸市博物馆编 — 北京 :
科学出版社, 2012.3

ISBN 978-7-03-033470-1

I. ①磁… II. ①郝… ②邯… III. ①民窑—瓷器 (考古)—
磁县—图录 IV. ①K876.32

中国版本图书馆CIP数据核字 (2012) 第016574号

责任编辑: 王光明

责任印制: 赵德静 / 装帧设计: 北京美光制版有限公司

版权所有, 违者必究。未经本社许可, 数字图书馆不得使用。

科学出版社出版

北京东黄城根北街16号

邮政编码: 100717

<http://www.sciencep.com>

文物出版社印刷厂 印刷

科学出版社发行 各地新华书店经销

*

2012年3月第 一 版 开本: 889×1194 1/16

2012年3月第一次印刷 印张: 48

字数: 1 300 000

定价: 728.00元 (共两卷)

(如有印装质量问题, 我社负责调换)

前言

我们组织编写《磁州窑青花五彩瓷器》这本书，不仅是对15年来累计征集磁州窑青花、五彩瓷器工作的全面总结，也是继《近代磁州窑》一书之后，为了系统地反映磁州窑青花、五彩瓷器的整体艺术风格，比较完整地保存多年从民间搜集的大量文物资料而做的一项工作。因此，它对于近代磁州窑的整理与研究，具有重要的学术资料价值。我们将以此书纪念建馆30周年！

所谓磁州窑的青花五彩瓷器，实际上是清末至新中国建立初期彭城窑的产品。众所周知，磁州窑因隋开皇十年设磁州而得名，是我国古代北方广袤地域内的一个巨大民窑体系，它的中心窑场位于今河北南部（也包括今豫北地区）漳河流域的观台镇（观台窑）与滏阳河流域的临水镇（临水窑）和彭城镇（彭城窑）。磁州窑自北朝创烧至今绵延不断，历经千年不衰，创造了辉煌的艺术成就，这在中国陶瓷发展史上具有重要的地位。彭城窑创烧于北宋后期，在元末观台窑、临水窑断烧之后，进而成为磁州窑的唯一烧造中心，故明代就有“南有景德，北有彭城”、“千里彭城，日进斗金”的美誉。

在我馆的文物藏品中，磁州窑的青花、五彩瓷器构成了一个重要特色，这完全得益于我们多年来连续对近代磁州窑瓷器的征集。我在《近代磁州窑》一书的《引言》中曾经提到过一件事，即1996年5月，邯郸热电厂么子北师傅送到市博物馆一件彭城窑的青花山水纹双狮耳瓶，画面书有王凌云清末“丁未年志宣涂”的款识与题记。志

宣，即王凌云。这件器物便是我们对近代磁州窑青花器物的初识，至今仍记忆犹新。

那么，我们为什么要重点征集近代磁州窑瓷器？因为磁州窑自创烧至今千余年没有断烧，这在我国陶瓷发展史上是极为罕见的。但是，在国内文博界只要说起磁州窑文物的特点就是“白地黑花”，只要能看到的研究文章，也多是论述元代以前的磁州窑问题，包括研究明代器物的文章都很少。而作为磁州窑故乡邯郸文物部门的磁州窑文物藏品，清代以后的器物也几乎没有。我馆因为曾经是“毛泽东思想胜利万岁邯郸展览馆”而举办邯郸工业成就展的缘故，所以新中国成立以后彭城窑生产的各类瓷器反而有数以千件之多。这样一来，邯郸文博单位磁州窑文物藏品体系就出现了近代时期的一段缺环，弥补这个缺环的重要责任就摆在了我们的面前，从一定意义上说它又是一个人良知的驱使所然。而且，近代时期的磁州窑器物又不可能通过考古手段来解决，只有从民间流传的器物中去寻找。20世纪80年代后期各地旧货市场出现之后，市场上所卖的瓷器多是以江西景德镇细瓷器为主，近代磁州窑青花、五彩器物属粗瓷而不值钱，故市场上自然又很少能看到这类器物，这就给文物征集工作带来了许多困难。

为了解决这个文物藏品的缺环，我们不仅组织业务人员到旧货市场寻找这类瓷器，还到比较偏僻的乡村开展征集工作，因为这里经济发展比较落后，民间还有相当一部分群众仍然在使用近代磁州



清末青花山水纹双狮耳瓶
高36 口径16.7 底径15厘米

瓶正面绘青花山水纹，图面上方书写“江湖满地一渔翁，丁未年志宣涂”题记。瓶背面绘蟹菊图，并书唐杜甫《秋兴》中的诗句：“沿海持螯看菊花，依照风味望陶家。”

窑生产的器物。起初，最大的困难是缺少征集经费，市财政部门说我们是“吃饭财政”，保证大家吃饭之外没有更多的富裕资金征集文物。我们没有办法只好先卖掉了当时仅有的一辆面包汽车，获得了3万元的文物征集资金，买了第一批百余件的青花、五彩器物。之后，市场上文物的价格也逐年攀升，我们千方百计到上级文物部门先后争取了数十万元的征集经费，但还是“锅腰子上树前（钱）紧”。有一次人家送到博物馆几件少见的磁州窑宋元时期的文物，其中有一件是从来没有见过的白地黑绘花器物，有专家看过之后暂时命名为“冰枕”，大家都感到应该征集，可是账面上没有一分钱征集经费，无奈之下我决定动用其他项目的专款10万元经费，结果在之后的财务审计中被认为属严重的挪用专款违规问题，因此我差一点受到政纪处

分。好在市审计部门领导感到是为国家征集了文物，而且数额比较小，后又经省文物局张立方局长批准拨款10万元专项经费才将问题得到解决。我感到就是为此受点处分，因为不是贪污腐化问题也并不丢人显眼。经过这么多年的日积月累，在我馆征集到的4000余件文物中，其中青花、五彩器物约有1000件，大体上涵盖了近代彭城窑青花、五彩器物的各个种类，也基本上弥补了近代磁州窑藏品的这一缺环。

十余年来，我们在征集经费十分有限的条件下，能够从社会流散文物中抢救到这么多的彭城窑青花、五彩器物，靠的是我们大家对文博工作的热爱与追求，靠的是大家的高度社会责任感。同时还得到了邯郸民间广大收藏者的大力协助与支持，同时还感受到了广大民间收藏者对磁州窑

器物的偏爱之情。王文清先生出生在彭城镇的一个陶瓷世家，十余年来他收集到的彭城窑青花、五彩瓷器多达300余件，很多外地人要出高价收购这些器物他从不答应。当我与他谈市博物馆想征集这批文物时他欣然同意，而且价格比外地人的出价低很多。他说看到这些器物有了好的归宿非常高兴。还有温辉、张玉旺等同志，每次得到磁州窑瓷器都是先通知博物馆，并且愿意低价出售给博物馆而不愿意这些器物流到外地。正是由于这么多民间收藏者的大力支持，市博物馆才能征集到种类这么齐全的磁州窑青花、五彩瓷器。在此，我们对广大民间收藏者表示感谢。在我们这一代人的手里，不仅为国家保存了一大批文物财富，更主要的是填补了邯郸文物藏品中的一大空白，使磁州窑藏品形成了一个科学而完整的文化

体系，可以不客气地说这是一个了不起的成就。我担任馆长已近20年时间，回想起来不知忙碌了多少几乎是无用的工作，也不知浪费了多少宝贵的黄金时间。但每当想起经手征集了数千件的磁州窑器物，我就感到无比自豪与欣慰，也是这么多年对家乡文博事业发展尽到的一份绵薄之力。

我们知道，古代磁州窑最具代表性的白地黑花装饰艺术的产生和发展，标志着中国瓷器由胎装饰向彩装饰过渡的完成，并开创了彩绘瓷器历史发展的新纪元。近代磁州窑的发展虽然只有短短的百年时间，但随着时代的俱进与发展，它的装饰技艺发生了翻天覆地的变化。从清道光年间开始到20世纪20年代末，彭城窑瓷器青花装饰技法被广泛运用，猛然改变了数百年来磁州窑白地黑花的装饰艺术特色，形成了青花“一



2011年邯郸市博物馆征集的部分文物

枝独秀”的新格调。自20世纪20年代后期到新中国建立初期，彭城窑的装饰艺术在博采众长的同时，又广泛采用了釉下五彩和釉上五彩装饰的新技法，装饰技艺又从青花的“一枝独秀”演变成五彩瓷器“满园春色”的崭新天地。可见，在中国近代的百年时间内，磁州窑的装饰技艺不仅发生了由传统的白地黑花到青花、再由青花到五彩的两次洗心革面的变化，而且生产了数以亿计的各种青花、五彩瓷器，它为磁州窑的发展、传承与创新，为满足广大城乡人民群众的基本生活需求做出了不可磨灭的贡献。我们重点征集的近代磁州窑文物，正是磁州窑装饰技艺发生翻天覆地变化的时代见证物，为后人研究磁州窑发展史乃至这个地域文化的发展演变奠定了实物资料基础，其重要意义是不言而喻的。

IV
近几年来，随着地域历史文化研究热潮的兴起，先后在北京和邯郸召开了多次全国性磁州窑文化学术研讨会，而且中国古陶瓷学会2010年年会暨磁州窑专题学术讨论会在磁州窑的故乡邯郸召开，使磁州窑的学术研究达到了一个新的高度。在这次会议上，我根据最新发现的彭城窑实物资料，第一次明确提出了彭城窑创烧于北宋后期的学术观点，得到了与会学者的肯定。近几年来，专门研究近代磁州窑的学术成果频频出现，仅去年就先后出版了由庞洪奇主编的《王凌云瓷绘作品选》和拙作《近代磁州窑》两部著作，并且都是以彭城窑青花、五彩瓷器为主要研究对象的专著，但限于它们的特定内容与篇幅，还有很

多精美的彭城窑青花、五彩器物一时还无法全部刊录其中，所以仍然需要《磁州窑青花五彩瓷器》作为补充。这部专集总计收录彭城窑青花、五彩瓷器860余件。而且凡是以上两本书收录的彭城窑青花、五彩瓷器，这本书原则上不再刊用，为的是更多地著录已发现的有代表性的彭城窑青花、五彩瓷器，更加全面地反映出磁州窑青花、五彩瓷器的文化面貌。本书所收录的绝大多数器物是博物馆的藏品，考虑到本书内容的需要，还收录了部分民间私人藏品，使之更加丰富与全面，其资料价值则更大。所以说这本书更加丰富了近代磁州窑研究的实物资料，对于邯郸近代经济史的研究也是大有裨益的。

这本书的出版，可以说是目前反映磁州窑青花、五彩瓷器规模最为宏大、介绍器物类型以及装饰风格最为全面的一部专辑。相信广大读者观后会有耳目一新的感觉，进而还能体会到磁州窑青花、五彩装饰的艺术感染力。当然，随着时间的推移，民间磁州窑青花、五彩瓷器也还会不断涌现出来，还会出现一些具有重要学术价值的新资料。因此，我们广大的磁州窑文化的研究者、爱好者，需要更加留意这些新器物和新资料，为近代磁州窑的研究大厦增砖添瓦。

最后应该指出的是，由于受磁州窑青花、五彩器物地域资料的限制，更由于我们的学术水平所限，书中的纰漏在所难免，敬请广大读者在原谅的同时多提宝贵意见。

邯郸市博物馆馆长 郝良真

2011年9月8日

磁州窑中心窑场位于河北省邯郸市磁县漳河流域的观台镇和峰峰矿区滏阳河流域的临水镇、彭城镇一带，创烧于南北朝时期，自北宋以来一直是我国北方规模较大的瓷器烧造中心，也是我国北方最大的民窑体系，陶瓷学界有“磁州窑系”之称。磁州窑传承千余年，至今从未中断，它开创了我国瓷器绘画装饰的新途径，对中国的陶瓷烧造艺术产生了极其重要的影响。

滏阳河左岸的临水窑，是南北朝时期烧造青瓷较早的窑场，隋唐时期烧造的青瓷、白瓷或黑釉瓷十分精美，宋金元时期的白地黑花瓷器达到顶峰，到元末观台窑、临水窑因为漳河、滏阳河水患而断烧。滏阳河右岸的彭城窑创烧于北宋后期，金元时期得到了空前的发展，考古出土的“滏源王家造”瓷器便是这一时期的代表。自明代开始，彭城窑成为磁州窑的唯一烧造中心，所以明代以后的磁州窑，实际上就是彭城窑。到清末民国时期，磁州窑一改往日风格，因受景德镇等地影响而生产的青花瓷，以清新明快制胜，很快得到了北方民众的认可，大行于世。千年的炉火再燃烈焰，使古老的磁州窑艺术又谱新篇。

一、瓷业改良与青花装饰的产生

邯郸市峰峰矿区彭城镇，是明代以来磁州窑的烧造中心，成为磁州窑唯一的瓷器产区，享有“南有景德，北有彭城”、“千里彭城，日进斗金”的美誉。2000年邯郸市文物部门在配合峰峰矿区修建彭

城镇滏阳西路基本建设进行的考古发掘中，在盐店一带发现了一处宋金时期磁州窑窑址和几处元代窑址。在彭城镇还到处可以见到明清时期的馒头窑，尤其富田村、盐店，至今还保留有规模较大的明清民国时期的馒头窑群。这些证明自宋金元直至近代，彭城镇的瓷器生产一直绵延未绝，彭城镇成为磁州窑炉火唯一接续地。晚清民国，这里成为窑厂最集中的地方，大量既典雅又乡土气息浓厚、民俗特征明显的青花瓷器就是在这里生产的。

青花瓷是一种用钴料在白瓷胎上绘画，施透明釉后入窑一次高温烧成的瓷器。它在元代开始盛行，明清两代一直是中国瓷器生产的主流。彭城窑清末开始烧造青花装饰的瓷器，这也绝非无源之水，无本之木，而是有着自己极其深厚的根基和传统。青花与白地黑花同样是釉下彩，宋代磁州窑成熟的釉下绘画技术为近代磁州窑青花的出现打下坚实的技术基础。冯先铭先生在《我国陶瓷发展中的几个问题》一文中说：“青花是釉下彩绘瓷器，在坯上用钴土矿描绘纹饰然后上釉，烧后呈现白地蓝花。这种釉下彩绘方法开始于九世纪唐代晚期，为湖南长沙窑匠师所首创。北宋时河北磁州窑成功地烧出白地黑花瓷器，人物、山水、花卉、鸟兽等纹饰在瓷器上大量出现，把绘画与制瓷汇合成一种综合艺术。因此，磁州窑釉下彩绘可以说是青花瓷器的直接祖先，两者的区别只是使用不同的呈色金属，可以说景德镇青花瓷器不仅继承了磁州窑的釉下彩绘传统技法，在器型与纹饰方面也有很多借鉴。”近代之前磁州窑

盛行的白地黑花的釉下彩绘瓷器是近代磁州窑青花瓷器的前驱。

磁州窑白地黑花的装饰艺术到清中期后已成强弩之末，可能是受景德镇的影响，再加上磁州窑生产釉下彩瓷的传统，到清代晚期磁州窑已经烧造青花瓷器。郝良真先生在邯郸旧货市场见过一个外底内有“道光通宝”钱币模印款的青花小盘，他在《近代磁州窑》一书中认为，这可能是窑工随意使用一枚道光通宝钱作印范，不能凭此把磁州窑青花器的创烧年代定为道光时期。同时，他认为目前见到的最早的磁州窑青花器物，是赵刚收藏的一件清末丙戌年（1886）青花文字长方形印盒和郭茂林收藏的一件清末丁亥年（1887）青花人物掸瓶。两件青花瓷器均有明确纪年题款，都产生于光绪中期。最近又发现一件癸未年（1883）青花缠枝花卉开光文字罐，是本书收录最早的有纪年的青花器物（图1）。可以说在光绪中期以前磁州窑已经创烧青花瓷器。但是，最近邯郸市博物馆又征集到一件清末青花小盘，盘面绘青花船帆，底足内有“道光通宝”钱币模印款，结合郝良真先生在《近代磁州窑》中著录的那件同类青花小盘来看，很可能彭城窑在清道光年间开始烧造青花器物。

清末在列强不断侵略与国内屡发革命暴动夹缝中艰难维持的清政府，被逼无奈中也想寻求一些变化来图强与求富，以获取生存的机会。1901年清政府实行新政，实行振兴实业、奖励工商、改革学制等一系列新措施。振兴实业的曙光同样照进了坐落在太行山下的彭城镇。在《北洋公牍类纂（正续编）》中保存一份《工艺总局选派磁州工匠赴江西学习制磁详文并批》（以下简称《详文并批》），是清末新政中设于天津的直隶工艺总局为推动磁州窑瓷业改良，给直隶总督袁世凯并经袁批复的文件。《详文并批》记载：

惟查江西景德镇瓷器，为中国出产大宗，其制法之精，非他省所能及，即外洋亦甚称美。现在直隶磁州产有磁窑，前经该州解送各磁器来

津，交考工所陈列试验，均系粗瓷，不堪入目，亟应改良，以辟利源而广销路。现拟一面电商江西周道学铭，派员考查景德镇磁窑办法，一面致函磁州岳牧，传谕窑董选聘本地老手工匠，自制坯以至成器上等聪明勤敏者各一人，并带造磁之石料、土料等各一百斤，于明年正月来津，由职局派员带往江西学习，并将磁州质料与江西所产比较试验，一俟验有把握，即延雇江西良匠带回指授，仿造并拟。俟改匠将江西细磁考求得法，后再参访西式制法。

这份文件形成于1901年之后，由上文可知此时磁州窑已经开始生产青花器物，磁州解送到天津考工所的瓷器中，应该也有青花器物。这份呈文得到直隶总督袁世凯的赞同，“批据详已悉。江西景德镇名闻中外，该局拟选派磁州工匠前往学习经验，系为改良直隶磁业起见，关系甚重。应准如议照行，仰即遵照缴。”

《详文并批》记载的是清末“新政”时期磁州窑的改良。自此至民国一直到抗战时期，近代磁州窑以由粗瓷变细瓷为目的，重点从胎质、釉色、装饰及成型、烧造工艺等方面进行了较为全面的改良活动，有力地推动了彭城窑青花瓷器的生产与发展。

二、青花装饰技法的发展与演变

近代时期，磁州窑一直致力于瓷器生产的改良。据黄希文等撰民国本《增修磁县县志》记载：

“吾磁瓷土之质虽佳，而以式样色彩之不精良，故遭摈斥，是应求改进之方，以谋挽救之术也。”磁州窑青花早期的绘画材料为国产钴料，俗称“土青”。

“土青”因原料不纯发色稳定性差，以它作为原料经入窑火烧后画面晕散现象严重，直接影响了绘画装饰的效果。民国以后，通过滏阳河航运，彭城窑从天津购进的国外氧化钴原料（俗称“洋蓝”），发色稳定，层次分明，色彩艳丽，没有晕散现象，效果明显好于土青。“土青”与“洋蓝”使用的时间界限并不是十分明显，推测可能是学习景德镇制瓷工艺后的一

三、青花器型分类与装饰图案

磁州窑青花瓷器在大量仿制景德镇等窑口器物的同时,也根据民间生产生活的实际需要创造了不少器物,使新器物造型层出不穷。由于青花装饰的一枝独秀,造型上的变化在青花器物上反映最为具体。据郝良真先生《近代磁州窑》一书的调查统计,近代磁州窑生产的器物种类,可大致分为日常生活瓷、陈设瓷、文房瓷、供奉瓷、玩具瓷、建筑瓷等几大类别。而青花装饰在建筑瓷上绝少运用,在其他几大类器物中都很容易觅到它的身影。原本高贵的青花与质朴的磁州窑器物完美结合形成的一件件艺术品,都是当年寻常百姓之家必不可少的日常生活器具。

日常生活瓷包括碗、盘、盆、缸、罐、壶、盒、杯、枕、灯等器皿。碗是人们日常生活最大宗的必需品。近代磁州窑青花装饰的碗有多种,有大公碗、二公碗、三公碗、四公碗、茶碗、大面碗、二面碗、大扇面碗、台碗、号头碗、黑碗等数十个品种,此外还有斜直壁六面、八面等异形碗,碗口也分宽边、绳纹边、外敞、内敛、葵口等不同形状。其中公碗浅鼓腹口外敞,是民间使用最普遍的碗。面碗一般浅腹口外敞,盛食物后给人的感觉显多,故面馆使用较多。

盘是近代磁州窑生产数量较多的一种器物,以形状分类有深盘、浅盘、圆形盘、半圆形盘、方形盘、长方形盘、三角盘、扇形盘、六方盘、八方盘、异形盘等多种。这里需要特别提到的是近代生产的一种攒盘。攒盘一般由中间一个圆盘和四周七个配套扇形盘组成,花色相同,配套使用,典雅别致,是酒宴上用来承装菜肴的整套餐具。攒盘的形制决定其盛菜肴有量少而品种多的特点,适合两人对饮或在洞房喝完酒杯酒时使用。

罐是民间普遍使用的盛器,就器型而分,大致有将军罐、灯笼罐、冬瓜罐、西瓜罐、鼓形罐、粥罐、方形或圆形茶叶罐、瓜棱罐等种类。近代生产一种小火

项改进。虽然磁州窑工匠为瓷器改良费尽心思,但由于瓷土成分等原因,胎色泛青灰色,不像景德镇青花器那样青白鲜明,这一差别同时也构成了磁州窑青花自身的特征。

民国初期,由于彭城窑绘画工匠对进口氧化钴原料的应用缺乏准确的把握,稀释程度或轻或重,所用色料多数超量,造成大量器物的装饰画面色彩过于浓重,纹饰缺少应有的色阶变化,影响了瓷器的绘画效果。这种状况随着绘画工匠对进口氧化钴原料的准确应用逐渐改变,到民国中期彭城窑的青花出现浓淡相宜、发色清脆艳丽、令人赏心悦目的效果。这一时期彭城窑生产了一批青花装饰的精品。但好景不长,抗日战争爆发后,由于日寇的入侵和自然灾害等原因所致,彭城窑的生产日渐衰落,广大窑主为了克服经营困难,降低瓷器生产的成本,遂大大减少了氧化钴材料的使用量,结果造成青花装饰发色过于浅淡,且装饰图案由繁变简,多数器物的装饰图案只有草草几笔的花草,极大地降低了它的艺术价值,这种状况直接影响到新中国成立前后的瓷器装饰。

在彭城窑青花装饰中,还有一种贴花装饰。将设计好的绘画图案制成花纸,采用人工操作将花纸贴在器胎之上,施透明釉后低温烘烤而成。根据《调查河北省之陶业》中《彭城旧式陶业之情况》记载:“最近河北省立工业试验所仅唐山启新洋灰公司,俱用新法制磁,予彭城陶业不少维新影响。如‘印花’一法,即于前年一九二九年仿行矣。”可见彭城窑采用贴花装饰技法,大概在1929年前后,到日伪时期得到较为广泛的推广。这种装饰方法虽然失去了手工绘画灵活多变的特点,但极大地提高了瓷器装饰的生产效率。

民国二十年之后,彭城窑开始生产五彩装饰的瓷器,一种五彩与青花兼绘的装饰风格瓷器开始出现。这种瓷器装饰图案的主体部分是五彩纹饰,其他部分则用青花绘画,这使瓷器色彩更加活泼。



图1 青花缠枝花卉开光文字罐

图2 青花褐彩瓷塑二仙壶

图4 青花开光蛙纹注水枕（侧面）

图3 青花褐彩妇人枕

图5 白釉蓝彩猫形枕

柴罐，高三厘米左右，口径四五厘米，无盖，外壁上层涂釉，下部麻面，盛装高磷火柴放置于灶台之上，使用时取出火柴在麻面一擦即燃。它们那个时代的特殊产物，反映了那个时代的社会生活。

壶的种类也很丰富。按用途大致有茶壶、酒壶两类。有的壶配有把手或提梁，有的壶则配有两个带孔的瓷鼻子，供穿金属或麻绳提梁使用。酒壶中有一种倒流壶，酒要从壶底部的注酒口注入，正置时酒也不会流出，构思巧妙（图2）。

瓷枕，是磁州窑的一种特色器物，唐代就有生产，宋金元时期十分盛行。但到明清时期，大概是受到装饰技法单调影响，枕的数量急剧减少。近代青花应用于磁州窑后，枕的数量又丰富起来。近代磁州窑的青花枕多为卧猫枕、妇人枕（图3）、长方形半圆面枕。长方形半圆面枕最多，在枕面绘开光，画山水、人物、动植物，有的一侧还有青蛙等装饰的注水口，炎炎夏日，在枕中注入清凉之水用以消暑（图

4）。妇人枕多是青花与褐彩并用，着蓝衫呈侧躺状。民间多将妇人脚尖部凿去一点，寓意“去邪”。卧猫枕则让猫四肢前后并拢趴卧，身上装饰蓝色斑，脊部略凹，夏日将头放在上面凉爽舒适（图5）。

近代电灯还没有在乡村普及，传统的瓷油灯是最普遍的照明工具。近代磁州窑的青花灯具种类繁多，有矗立灯、壁挂灯、吊灯、手握灯以及狮子驼灯、梅花鹿驼灯等多种类型。

陈设瓷包括瓶、罐、花盆等。瓶往往放置案头，用来插鸡毛掸子，所以又称“掸瓶”、“插瓶”。目前保存下来的近代磁州窑掸瓶，大体上可以分为5种型号：1号瓶通高在50厘米左右，2号瓶通高在36厘米左右，3号瓶通高在30厘米左右，4号瓶通高在20厘米左右，5号瓶通高在10厘米左右。按照器型分类，可以分为圆形、方形（包括四方、六方或者八方）、扁形、灯笼形、葫芦形、棒槌形、筒形、异形等十余个品种。一些瓶没有器耳，但一些瓶装饰有器耳。器耳



图6 青花模印杂宝纹六棱瓶

形状有双蛙耳、双蝠耳、双如意耳、山形耳、龙耳、铺首衔环耳、仙人耳等类型。青花掸瓶除了在瓷胎上化妆土用钴料绘制外，还有一种模印杂宝瓶。邯郸市博物馆藏有两对青花杂宝六棱瓶，瓶身模制而成，瓶身遍布各种小花瓶、花卉凸起，根据需要涂抹钴原料，上釉烧制而成，高雅富贵（图6）。

邯郸市博物馆《中国磁州窑瓷器》陈列布置有近代邯郸市武安一带的民居场景。在堂屋正中长条案正中放置插屏，两侧放置大小掸瓶、大小罐各一对，瓶、镜对放寓意平平静静，四瓶四罐共八件，寓意四平八稳，家事平安。墙角放置青花鱼缸一只，寓意金玉满堂；桌子上方有茶壶，火炕上放一对青花枕，主要体现近代磁州窑瓷器在寻常百姓家庭陈放使用情况（图7、8）。

文房瓷包括砚、笔筒、笔架、水盂、笔洗、印盒、镇纸等；供奉瓷有佛像、神像、寿星像、香炉、香筒、签筒等；玩具瓷种类丰富，村社中的鸡狗牛羊、生活中的鞋瓶罐盒，都可以作为玩具的原型。可以这样说，磁州窑的青花器覆盖了人们生活的方方面面，只要生活中有需要，磁州窑的工匠就可以生产。丰富的器型是磁州



图7 冀南民居厅堂

窑在近代掀起又一高峰的重要表现。

磁州窑青花脱胎于生活，又点缀了生活。它的装饰图案题材广泛，有的绘有神话人物与民间故事，有的画有山水花鸟与民俗节日，有的在图案中点缀诗文与吉祥语，有的则画民间耳熟能详的戏曲场景。绝大多数的青花图案身后都有丰富的民俗内涵，它绚丽多变的艺术是冀南地域民俗研究的宝库。

历史故事与传说在人们口耳相传中被留存下来。但在彭城，瓷器成为它们传播的舞台。孟母三迁，择邻而居。在一件青花瓶上绘有一个妇人与一个儿童，旁写“孟母择邻”。宋代词人林和靖隐居不仕，种梅养鹤，留下了“梅妻鹤子”的故事。一件青花瓶上绘林和靖站立一旁，童子打开笼门，仙鹤飞上高空仍回头鸣叫，背书“开笼放鹤，以梅为妻，以鹤为子。书于静乐轩南窗之下，濞西居士涂”（图9）。一件瓶绘两个人物，其中一人手持宝剑，另一人手指剑若有所语，背部题“张良卖剑（剑）”，表现的是汉将张良以箭设喻，说服韩信弃楚归汉的故事（图

10）。邯郸市博物馆收藏有一件青花李密挂角图双狮耳掸瓶，一儿童坐在牛背之上，牛角上垂挂一本书。《新唐书·李密传》记载李密“挂《汉书》一帙角上，行且读”，李密挂角被作为勤学苦读的象征。

戏曲是人们娱乐生活的重要内容，把平常喜闻乐见的戏曲内容搬到瓷器上来是再自然不过了。选取精彩的片段，将戏剧人物绘在瓶上，再标示戏名，让顾客在买瓷器的过程中回味戏剧的场景，平添了许多趣味，更是磁州窑绘画技师的创造。如今常见的戏曲绘画瓶有《三国演义》中的“三顾茅庐”、“三英战吕布”，《西游记》中的“唐僧取经”，《红楼梦》中的“黛玉葬花”，京剧优秀剧目《打渔杀家》等。如一件青花戏曲人物瓶腹部绘两个戏剧人物，颈部书“蒋干盗书”。京剧有《蒋干盗书》一出，讲曹操谋士蒋干，因与周瑜同窗，便毛遂自荐到东吴劝降周瑜，结果周瑜设计，令蒋干盗得假冒曹操水军都督蔡瑁、张允写给周瑜的降书。蒋干献书曹操，错斩了蔡瑁、张允。此瓶中所绘两个人物一个坐在桌前假



图8 冀南民居卧房



图9 青花“开笼放鹤”纹蝠耳盘口瓶



图10 青花“张良卖剑”纹双狮耳瓶

寐，另一小丑鬼鬼祟祟，应分别是周瑜与蒋干，正是蒋干趁周瑜睡觉时偷书的场景（图11）。在一件青花戏曲人物瓶上绘三个戏曲人物，背书唐诗“一为迁客去长沙，西望长安不见家。黄鹤楼中吹玉笛，江城五月落梅花。”此诗为李白流放夜郎途经武昌游黄鹤楼所作《与史郎中钦听黄鹤楼上吹笛》。诗句与黄鹤楼有关，正面所绘青花戏剧人物应为戏曲《黄鹤楼》场景（图12）。

诗文也是近代磁州窑装饰的重要内容。在宋元时代的磁州窑产品上，往往题写一些词、曲和警句名言。让本无性格的瓷器显得个性十足，拉近了器

物与人之间的距离。近代磁州窑继续发扬了这种传统，在青花的装饰之外，往往配有文字。如一件青花山水图双狮耳瓶颈部题“时在民国二年桂月上旬九日”，背部题《陋室铭》：“山不在高，有仙则名。水不在深，有龙则灵。斯是陋室，惟吾德馨，苔痕上阶绿，草色入簾（帘）青。谈笑有鸿儒，往来无白丁，可以调素琴，日（阅）金经。志宣王凌云涂”。一件青花“琴鹤相随”图双蝠耳瓶，背书“琴鹤相随影伴身，云横栈道后磷间。唯有铁面都御史，不愧东京第一人。书于东窗之右，愚涂”。需要指出的是，诗文、警句虽然文雅，但彭城瓷绘工匠因文化水平不高的原



图11 青花“蒋干盗书”纹兽首衔环耳瓶



图12 青花《黄鹤楼》戏剧人物纹蝠耳盘口瓶



图13 青花福寿纹盘

因，往往在瓷器上书写白字。但这并不影响磁州窑产品在民间的销售，恰恰显示出了磁州窑的民窑特色。

磁州窑民间青花纹样内容丰富，有人物、瑞兽、花鸟、山水、花卉、文字书法等装饰。菊花有席片菊、铁锁边菊、黑叶菊、三根柱菊、松针菊、钓菊、葱花菊、团菊等，梅花有五瓣梅、缠枝梅、鱼鳞梅花、竹叶别梅等。还有竹蓝桃纹、博古纹、富贵边博古纹、梅花边博古纹、灯篓孔牡丹等纹饰。另外一些彭城当地所特有、不可能在官窑产品中出现的纹饰，如豆

芽菜、打碗花、柿饼花灯也出现在近代青花瓷器上。在看似普通的图案中往往蕴含深意。如在一件青花枕上部开光内绘有两条金鱼在水草中游弋，鱼尾与水草飘荡，栩栩如生，金鱼寓意“金玉满堂”。蝙蝠也是常出现的纹饰，“蝠”寓意“福”，如一件青花盘底绘四只蝙蝠围绕一个“寿”字，寓意福寿双全（图13）。在一件花盆外侧绘有大小两个狮子，题有“太师太父”，古代官职中设有太师、太保、太傅，“太师太父”应为“太师太傅”的讹写，寓意高官厚禄（图14）。中国古代不提倡分家，一些累世同居共财的大家庭往往受到官府褒奖。在一件青花瓶颈部题有“五世同居”，瓶身绘有大小五只一起嬉戏的狮子，寓意五世同居、和乐安康（图15）。

四、彭城窑青花反映的社会生活

近代磁州窑虽然改良的呼声从未间断，但由于瓷土及市场需求的制约，并未像景德镇一样生产优良的细瓷。即便这样，磁州窑青花器在仍然延续千年的磁州瓷业注入新的活力同时，却也带来了勃勃生机。为了在市场竞争中生存发展，在粗瓷的装饰上刻意创新，它在许多方面产生了给人耳目一新的感



图14 青花双狮纹花盆

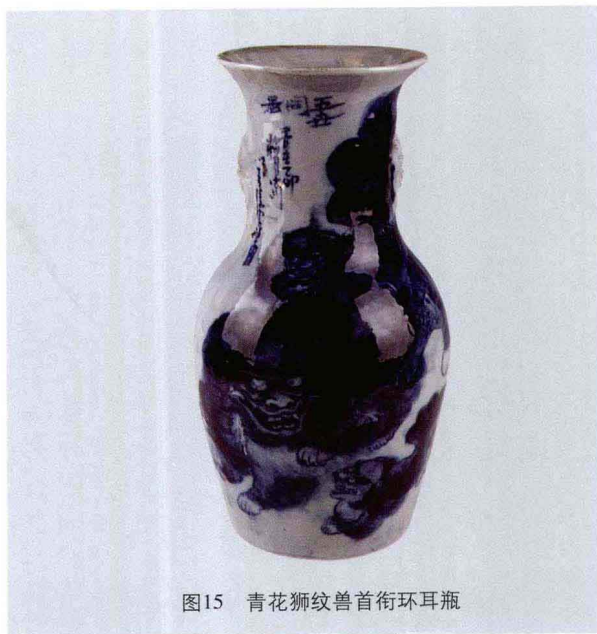


图15 青花狮纹兽首衔环耳瓶

觉,创造了装饰技艺的多方面的突破。

1. 青花装饰瓷大量出现。磁州窑是民窑,生产的器物以切合实用为特点,这在流传至今的明清瓷器中可见一斑。明清磁州窑瓷器以瓷枕、碗盘、酒具、茶具、灯盏等为大宗,极少是装饰性器物。近代磁州窑青花器因色彩明快受到老百姓喜爱,色彩感强而更适于作为装饰品,因而青花掸瓶、青花将军罐、水仙盆等产品成为生产的大宗。在嫁娶的时候送上一对将军罐成为时尚,以致许多网格纹将军罐腹部都写有一个大大的双喜字;家家户户堂屋条案上放上成对青花掸瓶,这种摆设成为冀南民居的一大特色;水仙盆也是新产生的器物类型,家中放一只绘有花鸟的水仙盆凸显出主人的高雅。在青花的鱼缸中养几条红色金鱼,外蓝内红,相映成趣;青花瓷觚、帽筒等产品同样因青花装饰散发出古朴气息,而得到人们的喜爱。这些器物造型的出现除受景德镇影响外,青花色彩强烈的装饰效果应该也是它们出现的重要原因。

2. 青花器物直接反映了近代社会生活。青花瓷器是近代社会生活的产物,其许多器物类型及绘画本身也反映了近代社会生活。火柴是20世纪初从外



图16 青花圆形火柴罐

国引进,至今许多老年人将火柴称为“洋火”。火柴刚引进时是一种高磷火柴,这种火柴往往没有包装,易燃而安全性差,建国后禁止生产而改为生产安全火柴。那种易燃的高磷火柴最初就是被装在一个直径约四五厘米、口部上釉而中下部麻面的小火柴罐中。灶台后放一个火柴罐成为家家的必需。邯郸市博物馆即收藏多件青花火柴罐,它们是那个时代的特殊产物,反映了那个时代社会生活的一个特殊方面(图16)。邯郸市博物馆征集到一对画面奇特的磁州窑掸瓶,颈部画一辆隆隆行驶的火车,腹部画的是一艘轮船和四名现代船员,背面有题记:“岁属壬戌荷月三日玉玺赵国桢。”(图17)火车、现代船员是步入近代后才出现的景象。邯郸市文物收藏者收藏一件青花“五族共和”枕(图18),枕呈长方形圆面,开光之下绘有两个交错的五色旗,两边分写“五族”、“共和”四字。五族指汉、满、蒙、回、藏五族。1912年1月1日,中华民国宣告成立,南京临时政府参议院决议:以红、黄、蓝、白、黑五色旗为国旗,含有五族共和之义。1928年之后,五色旗被青天白日满地红旗取代作为民国国旗。磁州窑工匠巧妙地将他们身边的生活记录在他们的艺术作品上,鲜明地反映了当时社会的特征,一方小小的青花枕,却记录了一个时代内涵。

3. 青花器物的题记资料直接反映了近代工业情况。瓷器生产是近代彭城主要的工业。在大量的青花器物的题记中,记有大量的瓷器工厂,它们从一个



图17 青花人物纹蝠耳盘口瓶