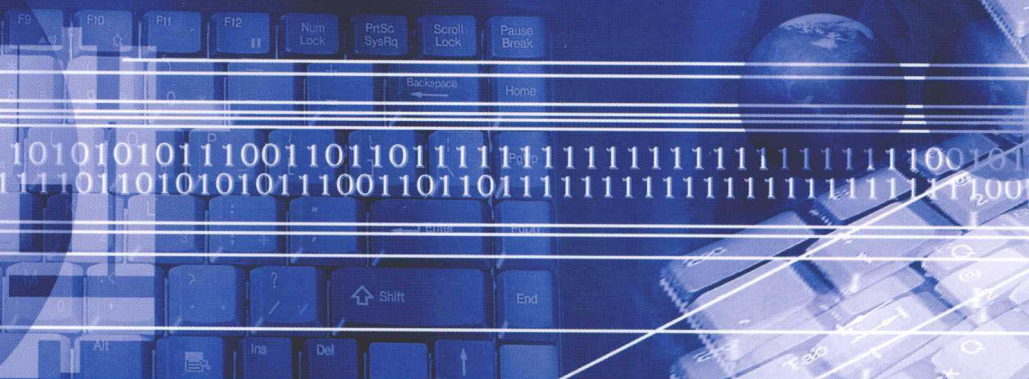




普通高等教育“十二五”规划教材
高等学校计算机公共课系列教材



计算机基础 实验指导与习题

朱三元 焦家林 主编



科学出版社



普通高等教育“十二五”规划教材
高等学校计算机公共课系列教材

计算机基础实验指导与习题

朱三元 焦家林 主编

科学出版社

北京

版权所有,侵权必究

举报电话:010-64030229;010-64034315;13501151303

内 容 简 介

本书是与《计算机基础教程》配套的实验教材,用于辅助实践教学。全书分两大部分:第一部分为与教学内容配套的28个实验,内容包括操作系统、计算机网络基础、文字处理、电子表格、演示文稿、网页设计、桌面数据库、多媒体、计算机信息检索、常用软件等;第二部分是练习题。

本书既可以作为大学计算机基础课程的实践教材,又可以作为计算机基础技能培训和等级考试参考教材。

图书在版编目(CIP)数据

计算机基础实验指导与习题/朱三元,焦家林主编. —北京:科学出版社, 2011.11

普通高等教育“十二五”规划教材 高等学校计算机公共课系列教材

ISBN 978-7-03-032604-1

I. ①计… II. ①朱… ②焦… III. ①电子计算机—高等学校—教学参考资料 IV. ①TP3

中国版本图书馆CIP数据核字(2011)第216033号

责任编辑:黄金文/责任校对:梅莹

责任印制:彭超/封面设计:苏波

科学出版社 出版

北京东黄城根北街16号

邮政编码:100717

<http://www.sciencep.com>

武汉市新华印刷有限责任公司印刷

科学出版社发行 各地新华书店经销

*

2011年11月第一版 开本:787×1092 1/16

2011年11月第一次印刷 印张:10 1/4

印数:1→4 000 字数:240 000

定价:19.80元

(如有印装质量问题,我社负责调换)

《计算机基础实验指导与习题》编委会

主 编 朱三元 焦家林

副主编 陈国志 陈建新 涂俊英

前 言

本书是与朱三元、陈建新主编的《计算机基础教程》配套使用的上机实践指导与练习，编写本书的目的是便于教师的教学和学生的学习。

本书根据大学计算机基础的教学内容和多年的教学实践经验，由多年从事实践教学教师精心设计、编辑而成，突出“应用”、强调“技能”。

在实验部分，共安排了 28 个实验，其中“操作系统”5 个实验、“计算机网络”3 个实验、“文字处理软件”6 个实验、“电子表格”5 个实验、“演示文稿”3 个实验，“网页制作”、“常用软件”、“数据库”、“多媒体”、“计算机检索”和“综合实验”各 1 个。其中带“*”号的实验为高级实验，可根据情况选做。在前 5 章的实验后，设置了若干操作题，以供学生进一步巩固所学知识和检测学习效果。可以根据教学时数的不同在所有这些实验和操作题中选做全部或部分。

在习题部分，设计了主要部分的大量的习题，供学生相应章节学习完后做自我测试，以便于知识的巩固和融会贯通。其中题号有 * 的题目是难度较大的题目，学生可以根据自己掌握的知识情况选做。

考虑到学生参加计算机等级考试的需要，本书以 Windows XP 操作系统和 MS Office 2003 为平台。

本书具有以下特色：

- 实验内容的选取以实际应用为目标，突出动手能力、应用能力和技能的训练；
- 实验的组织以任务作驱动，分步骤进行；
- 配有大量的不同难度的操作题和练习题，供学生进行练习测试。

本书编写过程中引用了部分网络资源，对资源的原作者表示感谢。

本书的出版得到孝感学院的大力支持。

由于作者水平有限，书中难免有不足之处，敬请广大读者提出宝贵的意见和建议。

作 者
2011 年 9 月

目 录

第一章 操作系统	1
实验一 Windows 基本操作	1
一、实验目的	1
二、实验内容和步骤	1
实验二 Windows 界面设置	5
一、实验目的	5
二、实验内容和步骤	5
实验三 文件与文件夹	8
一、实验目的	8
二、实验内容和步骤	8
实验四 常用信息检测	13
一、实验目的.....	13
二、实验内容和步骤	13
实验五* 软件安装	16
一、实验目的.....	16
二、实验内容和步骤	16
第二章 计算机网络基础	25
实验一 对等网资源的共享	25
一、实验目的.....	25
二、实验内容和步骤	25
实验二 网上浏览/电子邮件	27
一、实验目的.....	27
二、实验内容和步骤	27
实验三* Web 服务器的安装及使用	30
一、实验目的.....	30
二、实验内容和步骤	30
第三章 文字处理软件 Word	33
实验一 Word 文档的基本操作	33
一、实验目的.....	33
二、实验内容和步骤	33
三、样张 3-1	35

实验二 表格	36
一、实验目的	36
二、实验内容和步骤	36
三、样张 3-2	38
实验三 图文混排	39
一、实验目的	39
二、实验内容和步骤	39
三、样张 3-3	40
实验四 邮件合并	40
一、实验目的	41
二、实验内容和步骤	41
三、样张 3-4	42
实验五 Word 窗体应用	42
一、实验目的	42
二、实验内容和步骤	42
实验六 长文档的排版	45
一、实验目的	45
二、实验内容和步骤	45
第四章 电子表格软件 Excel	52
实验一 工作表的基本操作	52
一、实验目的	52
二、实验内容和步骤	52
三、样张 4-1	55
实验二 数据的图表化	56
一、实验目的	56
二、实验内容和步骤	56
三、样张 4-2	58
实验三 数据管理	59
一、实验目的	59
二、实验内容和步骤	59
三、样张 4-3	61
实验四 Excel 模拟运算应用	62
一、实验目的	62
二、实验内容和步骤	62
实验五 打印工作表	64
一、实验目的	64
二、实验内容和步骤	64

第五章 演示文稿 PowerPoint	71
实验一 演示文稿的建立	71
一、实验目的	71
二、实验内容和步骤	71
实验二 编辑和绘制图形等对象	73
一、实验目的	73
二、实验内容和步骤	73
三、样张 5-1	75
实验三 超链接、动画、播放	75
一、实验目的	75
二、实验内容和步骤	76
三、样张 5-2	77
第六章 网页制作软件 FrontPage	78
实验 个人网页制作	78
一、实验目的	78
二、实验内容和步骤	78
第七章 常用软件的使用	80
实验 常用软件的使用	80
一、实验目的	80
二、实验内容和步骤	80
第八章 Access 数据库	81
实验 数据库的创建与使用	81
一、实验目的	81
二、实验内容和步骤	81
第九章 多媒体技术	84
实验 媒体的浏览与转换	84
一、实验目的	84
二、实验内容和步骤	84
第十章 计算机信息检索	85
实验 搜索引擎的使用	85
一、实验目的	85
二、实验内容和步骤	85

第十一章 综合实验	86
实验 综合实验	86
一、实验目的	86
二、实验内容和步骤	86
第十二章 练习题	90
第一部分 计算机基础知识	90
第二部分 Windows 操作系统	101
第三部分 计算机网络	112
第四部分 文字处理软件 Word	115
第五部分 电子表格软件 Excel	124
第六部分 文稿演示软件 PowerPoint	135
第七部分 综合测试题	143
参考答案	149
参考文献	153

第一章 操作系统

实验一 Windows 基本操作

一、实验目的

- (1) 熟悉 Windows 系统的窗口操作。
- (2) 掌握 Windows 系统的菜单操作。
- (3) 掌握 Windows 系统的对话框操作。
- (4) 掌握 Windows 的登录、重启等操作。

二、实验内容和步骤

1. 窗口操作

- (1) 对“我的电脑”窗口进行最大化、还原、最小化操作。

提示:单击窗口的最大化、最小化、还原等命令按钮,或使用系统菜单中的相关命令,可以实现这些操作。系统菜单的打开方式有:

- ① 单击标题栏的最左边的图标;
- ② 在标题栏上单击右键;
- ③ 按下“Alt+Space”组合键。

双击标题栏,可以在最大化和非最大化之间切换。

- (2) 在非最大化和非最小化状态下,改变窗口的大小。

提示:将光标移动到窗口的边框或四角,当光标形态变为双向箭头时,按住鼠标左键拖动。

- (3) 使用“Alt+PrintScreen”组合键,复制当前活动窗口到剪贴板,并保存到“画图”程序中。使用“PrintScreen”将整个屏幕的内容复制到剪贴板,并保存到“画图”程序中。

提示:画图软件的打开方式是执行“开始”→“程序”→“附件”→“画图”,在弹出的窗口中,单击“编辑”→“粘贴”。

- (4) 同时打开多个窗口,对这些窗口分别按照层叠、纵向平铺、横向平铺等方式进行排列,进行最小化所有窗口的操作。

提示:在任务栏上单击右键,在弹出的菜单上进行选择。使用“Alt+Tab”组合键进行窗口间的切换,使用“Alt+Esc”组合键在非最小化窗口之间切换。

2. 菜单操作

- (1) 打开“我的电脑”,选择是否在窗口上显示“标准按钮”、“地址栏”、“状态栏”。

提示:单击“查看”菜单,单击该菜单下的“状态栏”,单击“工具栏”(后面带有▶),在弹出的子菜单项上单击“标准按钮”、“地址栏”,以设置或取消其前面的“√”,如图 1-1 所示。

- (2) 选择文件夹内容的查看方式。

提示:单击“查看”菜单,依次单击该菜单下的“大图标”、“小图标”、“列表”、“详细资料”。

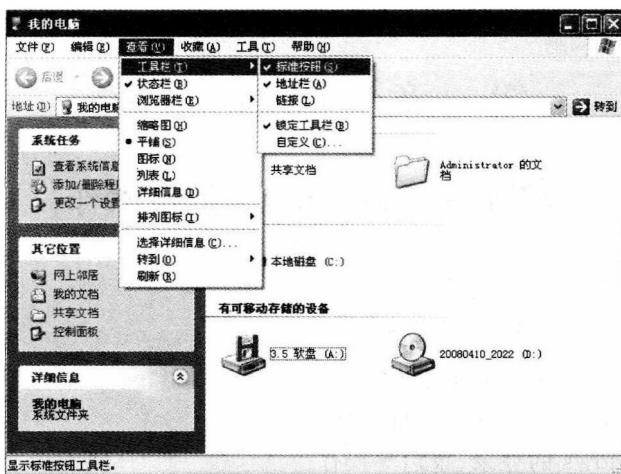


图 1-1 窗口的菜单


(3) 用菜单快捷键实现上述操作。

提示:按“F10”或“Alt”键,激活菜单栏,再单击菜单名后面的括弧中的字母键,例如想以列表方式显示“我的电脑”的内容可依次按“Alt”、“V”、“L”键。也可激活菜单栏后用“←”、“↑”、“→”、“↓”键选定菜单项,然后按回车。上面的操作可以按以下的序列按键来实现:“Alt”、“→”、“→”、“↓”、“↓”、“↓”、“↓”、“↓”、“↓”、“↓”、“Enter”。


用“→”键进入下一级菜单、用“←”键返回上一级菜单。

3. 工具栏按钮操作

(1) 通过工具栏按钮实现文件夹内容的查看方式的设置。

提示:在“我的电脑”窗口中单击按钮,在弹出的窗口中选择相应的按钮。

(2) 通过工具栏按钮实现以树形显示文件夹。

提示:在“我的电脑”窗口中单击按钮。

4. 对话框操作

(1) 在“我的电脑”中,执行“工具”→“文件夹选项”命令。

提示:“文件夹选项”的命令按钮后面带有省略号(...),单击这个选项就会弹出对话框。

(2) 用“记事本”程序打开硬盘上的任意文本文件(扩展名为“.txt”的文件),做任意修改后退出。

提示:可以执行“开始”→“程序”→“附件”→“记事本”命令,打开“记事本”程序,然后执行“文件”→“打开”命令。

5. 文本输入

(1) 用“写字板”程序输入下面的诗歌,并保存为“古诗.txt”。注意标点符号要输入正确。

悯农

(唐,李绅,772~846)

锄禾日当午,

汗滴禾下土。

谁知盘中餐，
粒粒皆辛苦。

春种一粒粟，
秋收万颗子。
四海无闲田，
农夫犹饿死。

提示：按“Ctrl+Shift”键进行输入法切换。输入完毕后执行“文件”→“保存”命令。

(2) 为上述诗文的最后四句的汉字注汉语拼音。

提示：先用英文输入法输入所有字母，再利用“软键盘”中的“拼音”输入带有音调的字母，软键盘的开启方法如图 1-2 所示。在 MS Word 中有更好更快的拼音输入方法。



图 1-2 拼音输入软键盘

6. 使用帮助

打开系统帮助文件，搜索“窗口”相关的主题。

提示：执行“开始”→“帮助和支持”命令，或者在“桌面”状态下按“F1”键，弹出“帮助和支持中心”窗口，在窗口的“搜索”输入框中输入“窗口”，按回车键或单击右侧按钮，如图 1-3 所示。

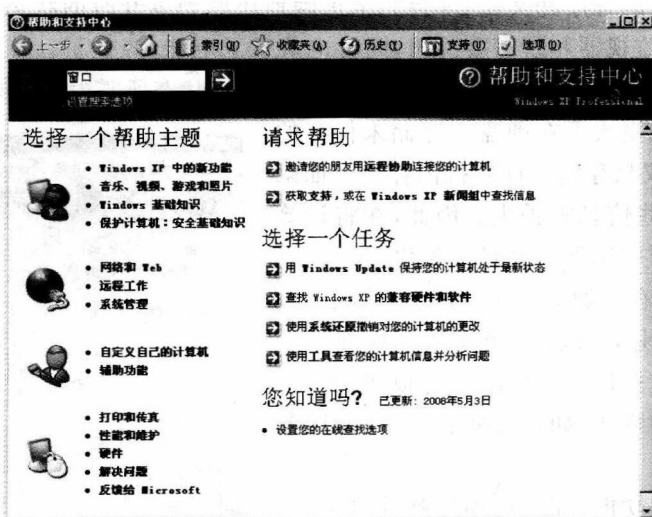


图 1-3 “帮助”窗口

如果系统显示不能打开“帮助和支持”中心，则执行“开始”→“管理工具”→“服务”命

令,找到“Help and Support”服务,单击右键,在弹出的快捷菜单中选择“属性”,在属性对话框中将“启动类型”改成“自动”或“手动”,单击“启动”按钮,最后单击“确定”按钮。

7. 启动、注销、登录、待机、休眠、重启、关机

(1) 注销当前用户。

提示:按“开始”→“注销”命令。



图 1-4 “关机”对话框

(2) 关机。

执行“开始”→“关机(关闭计算机)”命令进入关机界面,如图 1-4 所示,关机、重新启动、待机(等待),比较各个不同选项的不同功能。

说明:

(1) 注销后,需要提供用户名和密码才能重新登录密码,即使是系统被设置为开机自动登录,但如果重新登录的用户名的密码为空,也可直接只输入或单击用户名即可进入。

(2) 待机、休眠的区别。

① 待机。

待机模式主要用于节电,该功能使你可不需重新启动计算机就可返回工作状态。待机模式可关闭监视器和硬盘、风扇之类设备,使整个系统处于低能耗状态。在你重新使用计算机时,它会迅速退出待机模式,而且桌面(包括打开的文档和程序)精确恢复到进入等待时的状态。

如要解除等待状态并重新使用计算机,可移动一下鼠标或按键盘上的任意键,或快速按一下计算机上的电源按钮即可(取决于 cmos 设置)。

② 休眠。

在使用休眠模式时,可以关掉计算机并切断电源,并确保在回来时所有工作(包括没来得及保存或关闭的程序和文档)都会完全正确地还原到离开时的状态。内存中的内容会保存在磁盘上,监视器和硬盘会关闭,同时也节省了电能,降低了计算机的损耗。一般来说,使计算机解除休眠状态所需的时间要比解除待机状态所需的时间要长。

请注意! 待机模式不在硬盘上存储未保存的信息,这些信息仅仅只存储在计算机内存中。如果期间突然断电,这些信息将丢失。因此,在将计算机置于待机模式前应该保存文件。如果希望在离开计算机时自动保存所做的工作,可使用休眠模式而非待机模式。但是,休眠模式将关闭计算机。

计算机是否支持待机和休眠受主板和操作系统以及正在运行的程序(如正在播放视频)或服务的影响。

如果支持休眠功能,那么启用休眠的方法是:执行“控制面板”→“电源选项”命令,勾选“启用休眠支持”,如图 1-5 所示。

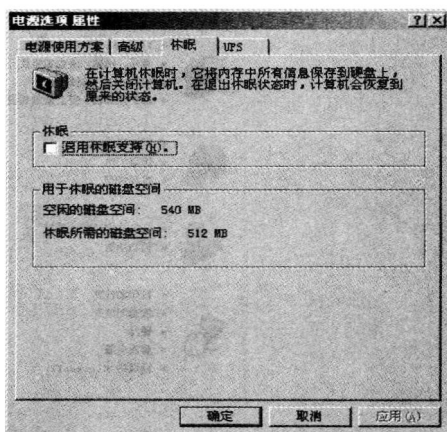


图 1-5 “电源选项属性”对话框

实验二 Windows 界面设置

一、实验目的

- (1) 熟悉 Windows 桌面的设置。
- (2) 掌握 Windows 输入法设置。

二、实验内容和步骤

1. 任务栏和桌面

- (1) 设置任务栏为自动隐藏。

提示:在任务栏空白区域单击右键或对“开始”按钮单击右键,在弹出的快捷菜单中选择“属性”,或依次单击“开始”→“设置”→“任务栏和开始菜单”,弹出如图 1-6 所示的对话框,在其中进行设置。

(2) 在任务栏上设置快速启动区,将“资源管理器”快捷方式拖到其中,并单击启动区的图标测试效果。

提示:①右键单击任务栏的空白区域,执行“工具栏”→“快速启动”命令。②执行“开始”→“程序”→“附件”命令,将“附件”中的“资源管理器”拖到快速启动区。

(3) 设置或取消桌面图标的自动排列。当取消自动排列时,拖动桌面的图标到任意位置。

提示:右击桌面的空白区域,在弹出的快捷菜单中选择“排列图标”,然后选择“自动排列”。

- (4) 删除桌面上的“网上邻居”图标,然后恢复。

提示:恢复方法:“控制面板”→“显示”→“桌面”→“自定义桌面”。

- (5) 将任务栏变高成两行显示,然后恢复。

提示:光标对准任务栏上边,在出现双向箭头时,按住左键并向上拖动鼠标。

- (6) 将任务栏拖到屏幕右边,然后恢复。

提示:光标放在任务栏空白区域,按住左键并向屏幕右边拖动鼠标。

(7) 将屏幕的分辨率改成 1024×768 或 800×600(视当前设置而定),然后恢复。注意设置屏幕的刷新频率,比较设为 60 Hz 与 85 Hz 的显示效果的差别。

提示:在桌面空白区域点右键,在快捷菜单中选择“属性”,弹出如图 1-7 所示的对话框,在“设置”选项卡中拖动“屏幕区域”的滑块调整分辨率。若想同时调整刷新频率,则单击“高级”按钮,出现如图 1-8 所示对话框(该对话框的内容随所安装的显卡的不同而不同),单击“列出所有模式”,选择适当的条目即可。

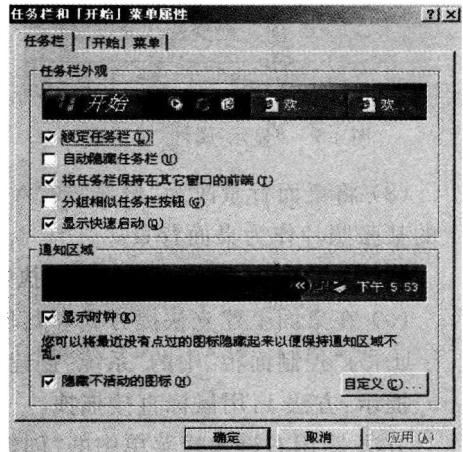


图 1-6 任务栏和“开始”菜单属性对话框

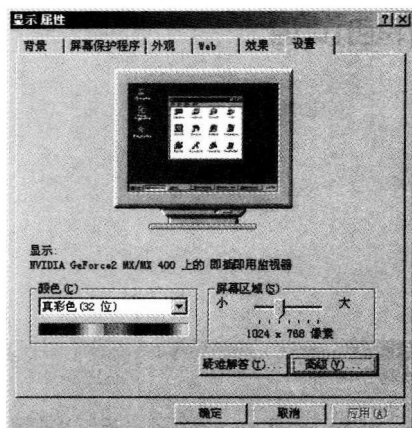


图 1-7 “显示 属性”对话框

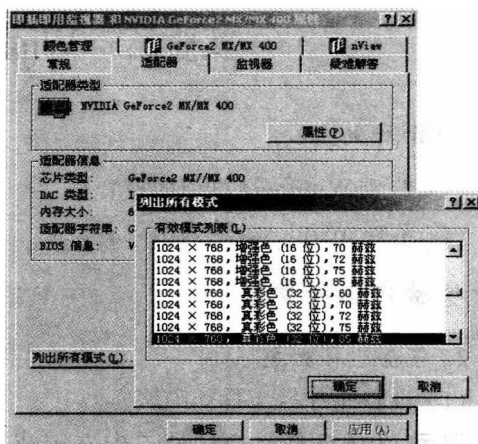


图 1-8 显卡的模式列表

(8) 将桌面背景改为“城堡”或“Autumn”，显示图片设置为“拉伸”，然后选用计算机上的某张照片作为桌面背景。

提示：桌面空白区域单击右键，执行“属性”→“背景”→“城堡”→“拉伸”命令。

(9) 在桌面上建立快捷方式和其他对象。

① 为“控制面板”中的“系统”创建桌面快捷方式。

提示：方法 1:用鼠标直接拖拽。

方法 2:用右键快捷菜单中的“创建快捷菜单”。

② 为“计算器”程序建立桌面快捷方式。

提示：执行“开始”→“程序”→“附件”→“计算器”命令，然后按住“Ctrl”键，拖拽“计算器”到桌面，或右键单击“计算器”，在弹出快捷菜单选择“发送到”→“桌面快捷方式”命令。

③ 在桌面建立一个“Windows 资源管理器”的快捷方式。

提示：方法 1:对附件中的“Windows 资源管理器”执行②中的操作。

方法 2:右键单击弹出桌面快捷菜单，选择“新建”→“快捷方式”命令，弹出“创建快捷方式”对话框，单击“浏览”按钮，在弹出的“浏览文件夹”对话框中找到“c:\windows\explorer.exe”文件。依次单击“确定”→“下一步”按钮，在“选择程序标题”对话框中输入“资源管理器”，单击“完成”按钮。

④ 在桌面上建立名称为“readme.txt”的文件和名称为“学习资料”的文件夹。

提示：利用快捷菜单中的“新建”命令。

(10) 回收站的使用。

① 删除桌面上建立的“资源管理器”和“系统”快捷方式。

② 恢复已删除的“资源管理器”快捷方式。

提示：双击“回收站”，打开“回收站”窗口，单击选择“资源管理器”→“还原”。

③ 永久删除桌面上的文件“readme.txt”。

提示：删除时按住“Shift”键。

④ 设置各驱动器的回收站容量：C 盘为 15%，其余为 8%。

提示：在“回收站”窗口，右键单击，弹出快捷菜单，选择“属性”命令。

(11) 在“所有程序”菜单中加入“字符集”菜单项,单击它可打开“c:\windows\system32\charmap.exe”。

提示:右键单击“开始”,在快捷菜单中选择“打开”命令,在弹出的“[开始]菜单”窗口中,双击“程序”文件夹,打开右键单击右部的空白区域,在弹出的快捷菜单中选择“新建”→“快捷方式”命令,如图 1-9 所示。

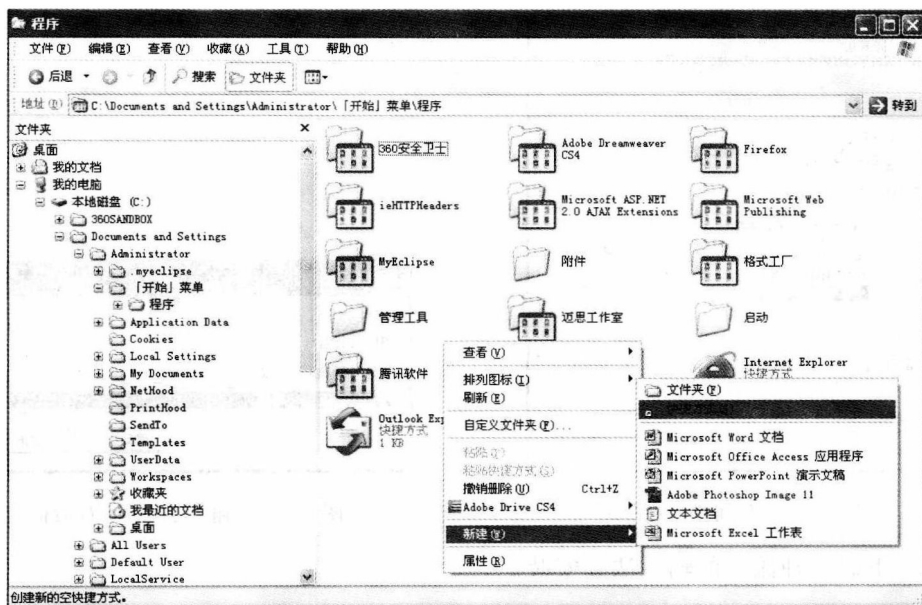


图 1-9 在“程序”中新建菜单项

在“创建快捷方式”对话框中单击“浏览”按钮,选择“c:\windows\system32”路径下的“charmap.exe”文件,如图 1-10 所示,单击“下一步”按钮,在“选择程序标题”对话框中,将默认的标题修改为“字符集”,如图 1-11 所示,最后单击“完成”按钮。

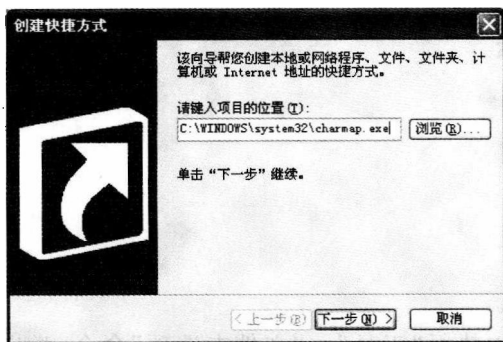


图 1-10 创建快捷方式

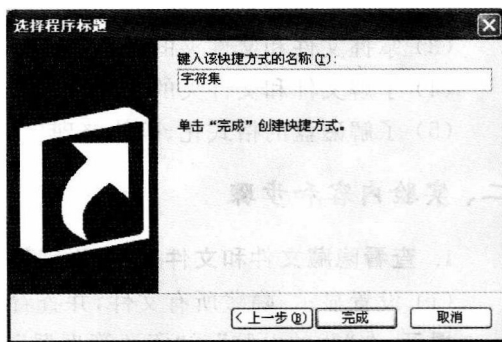


图 1-11 设置快捷方式标题

2. 输入法

- (1) 设置“智能 ABC”为默认输入法。
- (2) 删除“郑码输入法”

提示:在 Windows XP 中执行“开始”→“控制面板”→“区域和语言选项”→“语言”→“详细信息”命令。选中“中文(简体)-郑码”,单击“删除”按钮,如图 1-12。

(3) 添加郑码输入法。

提示:在图 1-12 所示“添加输入法区域设置”对话框中单击“添加”按钮,弹出如图 1-13 所示的对话框,依次选择“输入语言”为“中文(中国)”、“键盘布局/输入法”为“中文(简体)-郑码”。

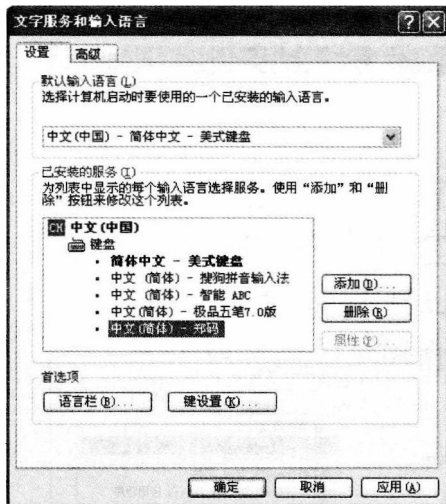


图 1-12 “键盘属性”对话框

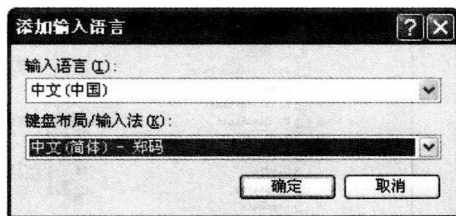


图 1-13 “输入法设置”对话框

(4) 下载一种流行的输入法并安装。

实验三 文件与文件夹

一、实验目的

- (1) 掌握查看隐藏文件和文件夹的方法、显示完整路径的方法。
- (2) 掌握文件的创建、移动、复制、重命名、删除及恢复。
- (3) 掌握文件和文件夹的属性、关联及搜索。
- (4) 了解文件和文件夹的快捷方式。
- (5) 了解磁盘的格式化、碎片整理。

二、实验内容和步骤


1. 查看隐藏文件和文件夹、显示完整路径

- (1) 设置显示/隐藏所有文件,并查看效果。

提示:在“我的电脑”或“资源管理器”窗口中执行“工具”→“文件夹选项”命令,弹出“文件夹选项”对话框,如图 1-14 所示。

- (2) 设置显示/隐藏已知文件类型的扩展名。

(3) 设置在地址栏或标题栏显示文件的完整路径,通过地址栏复制桌面的完整路径到桌面的“桌面的真实路径.txt”文件中。

提示:在图 1-14 中设置了“在地址栏中显示全路径”后,右键单击“开始”按钮,执行“打开”命令,然后单击“向上”工具栏按钮,双击“桌面”文件夹,地址栏内容即为“桌面”