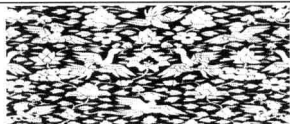


劉德玲 著

漢魏六朝樂府詩新論



漢魏六朝樂府詩新論

著者◎劉德玲

國家圖書館出版品預行編目 (CIP) 資料

漢魏六朝樂府詩新論／劉德玲著．— 初版．— 臺北市：里仁，2011.07

面：公分

ISBN 978-986-6178-31-3 (平裝)

1.樂府 2.詩評 3.漢代詩歌 4.三國文學 5.六朝文學

820.9102

100012815

· 本書經作者授權在全世界出版發行 ·

# 漢魏六朝樂府詩新論

劉德玲 著

校對人：作者自校

發行所：里仁書局（請准註冊之商標）

編輯委員：王文進、吳娟瑜、洪淑苓

陳文華、陳萬益、賴貴三

發行人：徐秀榮

臺北市仁愛路二段98號五樓之2

電話：(886-2) 2391-3325 · 2351-7610 ·

2321-8231

FAX：(886-2) 3393-7766

網站：<http://lembook.webdiy.com.tw>

郵政劃撥：01572938 「里仁書局」帳戶

印刷所：福霖印刷有限公司

西元二〇一一年七月十五月初版

參考售價：平裝 450 元

ISBN：978-986-6178-31-3 (平裝)

# 序

漢魏六朝是中國詩歌發展史上極為重要的時期，筆者從碩博士論文開始樂府詩領域的研究，近年來持續在樂府詩的園圃深耕尋覓，陸續完成〈漢樂府〈薤露〉、〈蒿里〉之原型與流變〉、〈再探南朝時期的江南祭歌—以〈神弦歌〉為主要考察對象〉、〈樂府詩中的京洛意象及其文化意蘊—以漢至南朝為時代斷限〉、〈試探漢樂府中的遊仙旨趣〉、〈漢樂府寓言詩思想內容及其意義〉、〈梁陳樂府詩的邊塞書寫—以紫驢馬與驄馬系列詩作為觀察文本〉、〈南朝樂府〈華山畿〉探析〉等論文，定題《漢魏六朝樂府詩新論》。這七篇論文可類分以下三部份：

一、漢樂府詩研究：論文有〈試探漢樂府中的遊仙旨趣〉、〈漢樂府寓言詩思想內容及其意義〉等篇。自屈原〈遠遊〉開遊仙文學之始，「神仙思想」這個文學主題在歷代都有不同的面貌和發展，其中遊仙詩不僅蘊涵神仙思想也呈現了不同時代的審美旨趣。然而，歷代學者在研究遊仙詩的發展時，一向都以魏晉時期的遊仙詩為重心，忽略了漢代遊仙詩的發展與特色，近年來即便有不少漢代神仙思想的專論，卻顯少有專就漢遊仙詩或漢樂府詩的神仙思想研究，漢代的遊仙詩大多見於樂府詩中，其中包括〈郊廟歌辭〉、〈鼓吹曲辭〉〈相和歌辭〉、〈清商曲辭〉、〈雜曲歌辭〉、〈雜歌謠辭〉等，在這少數的篇章中，從郊廟歌辭的〈練時日〉、〈華燁燁〉等詩篇，到相和歌辭的〈善哉行〉、〈步出夏門行〉，詩歌的內容也逐漸由祭祀的神仙崇拜，

發展為苦悶情志的抒發，提供我們研究漢樂府遊仙詩極寶貴的資料。從發展背景來看，漢代遊仙詩與帝王封禪祭祀有密不可分的關係，再者，漢代以悲為美的文學意識，也直接影響遊仙詩的發展，詩人希冀永生的虛擬思維，都在放縱想像的遊仙詩中實現。

寓言詩又稱詩體寓言，它以蘊涵發人深思的鮮明寓意、哲理或教訓為主要特徵，是以寓言的形式來敘事的詩。漢樂府中的寓言詩大都以動植物發聲，在這些寓言詩中動植物不只是陪襯，而是表現作者對生命的觀照方式及其生命理念，這些寓言詩涵蓋社會生活的多個面向，詩人借動植物口吻尖銳地揭露了東漢中葉後社會黑暗混亂，可以說是漢代社會現實生活的縮影，完全體現漢樂府「緣事而發」的民歌精神。漢樂府寓言詩的主題取向主要是諷刺時政，抒發憂生之歎，闡發道家思想和自抒懷抱之作，寓言詩之所詠，因常與時事有關，故時代之治亂存亡，詩人之懷抱情志，皆躍然呈現於詩中，此皆與作者所處之時代背景相印證，在表現手法方面，歸結有三點，其擬物為人，令形象靈動；其對比烘托，章顯政俗得失；其借第一人稱託物寄興，能由小觀大，多譏諷貶刺之言。漢樂府寓言詩以動植物為題材，實是感遇抒懷、諷諭時事，詩人多是直接借禽言諷喻時事，有如報導文學具有強烈的批判現實功能。

二、南朝樂府詩研究：論文有〈再探南朝時期的江南祭歌——以〈神弦歌〉為主要考察對象〉、〈梁陳樂府詩的邊塞書寫——以紫驕馬與驄馬系列詩作為觀察文本〉、〈南朝樂府〈華山畿〉探析〉等篇。《樂府詩集》卷四十七引《古今樂錄》，收〈神弦歌〉十一曲十八首，這是很特別的現象，因為在整部《樂府詩集》

中，祭神的歌曲只有〈郊廟歌辭〉和〈神弦歌〉二類，〈神弦歌〉就性質來說是祭祀之歌無誤，但風格卻近地方歌謠，是故郭茂倩《樂府詩集》將〈神弦歌〉收入在「清商曲辭」中。學界目前關於〈神弦歌〉的相關研究，大都將重點放在〈神弦歌〉的產生背景，筆者再探其因又與道教背景相關。道教濃厚的巫術色彩，與先秦楚地的巫覡文化有一脈相承的關係。其次以音樂和宗教二方面探討〈神弦歌〉的楚文化特質，以觀先秦楚文化在後代的餘緒發展。筆者最後考察〈神弦歌〉的作者相關問題，試圖以「巫者」的身份與屬性來探討，巫者在古代擁有相當高的政治社會地位，與古代文字、歷史、宗教、文學、藝術…等均有密切關聯，筆者的結論是既然巫者有可能通曉文字、歷史、文學，則由巫直接創作潤飾文辭的可能性極高，且〈神弦歌〉應非成於一時一地一人之作。

有關〈梁陳樂府詩的邊塞書寫〉一文，《樂府詩集》題解〈紫騮馬〉〈驄馬驅〉二詩時，皆以「從軍久戍，懷歸而作」、「關塞征役之事」為詩歌所表現的主題，文學史上論及邊塞詩，關注的焦點皆以盛唐詩人為主，並認為南朝的邊塞樂府詩多出於想像，詩人無實地戍邊經歷，因而敘事言情較不深刻，本文試圖從史書論證梁陳詩人並非全如學者所論缺乏直接的征戰生活體驗而多為對邊塞的想像之詞，他們以帝王為核心彼此唱和作詩，這些貴遊文學集團對於邊塞樂府詩歌風格的塑造，有相當的影響力。今考南朝許多重要詩人均有旅鎮邊境地帶且又創作邊塞詩的情形，面對敏感而激烈的爭戰之地，必然給旅鎮該地的文人帶來具體的戰爭體驗，無形中提供了邊塞詩發展的背景。地處江南的他們實際上是站在一條消失的國界之

上，詩中的邊境或邊關即是大漠邊塞的想像，這是對大漢盛世的心理折光，因為宮體與詠物詩的時代思潮，歌詠戰馬也成為邊塞詩內容之一，由「詠馬」帶出征戍邊塞風光與苦寒的行軍生活。此外，閨閣與邊塞的融合也是馬詩的特色之一，這種風格前代即有，是樂府詩發展過程中重要的現象，本文也將討論詩風交融與整個時代唯美風格、詠物宮體詩盛行的文學思潮有關。

南朝樂府民歌〈華山畿〉組詩共二十五首，收錄在《樂府詩集》卷四十六「清商曲辭」中，屬吳聲歌曲。其中第一首在組詩中最具代表性，本詩哀艷淒婉感人，情節曲折富戲劇性，深刻反映了當時人們憎惡封建禮教，祈求美滿婚姻的普遍願望。本文同時也探討古代同塚陰配的文化傳統，由〈華山畿〉故事中的殉情模式以觀其他同類型作品，說明梁祝傳說建立在〈華山畿〉的故事原型上，〈華山畿〉因而有小梁祝之稱。此外，依《古今樂錄》記載，〈華山畿〉是宋少帝時流行的〈懊惱曲〉的「變曲」，本文從變曲的性質而論，探討清商樂曲的變曲，或許與樂府詩的和送聲相關，文末分析其餘二十四首〈華山畿〉組詩的內容與寫作技巧，及後代對〈華山畿〉故事的延伸書寫。

三、樂府詩綜合研究：論文有〈漢樂府〈薤露〉、〈蒿里〉之原型與流變〉、〈樂府詩中的京洛意象及其文化意蘊—以漢至南朝為時代斷限〉等篇。〈薤露〉與〈蒿里〉是漢樂府中的二首挽歌，以簡單的文字貼切比喻生命無常的感慨，自成一格的挽歌形式是文學發展史上的獨特現象，這二首樂府古辭在後代發展為樂府詩〈薤露行〉與〈蒿里行〉，後代擬作共六首，

本文擬從這二首漢樂府古辭中的挽歌引出後代擬作的流變，以觀其不同時代背景下挽歌表現的詩歌主題，也反映挽歌從喪葬儀式的實用性走向敘事詩、詠史詩的過程，由實用向抒情的轉化，說明魏晉是文學自覺的時代，文人對死生課題有更深刻的感觸和思考。筆者並分析〈薤露〉與〈蒿里〉在詩歌原型上的不同文化意涵，〈薤露〉原與勞役之歌相關連，具有濃厚的地方歌謠色彩；〈蒿里〉則受到泰山信仰的影響，有主生主死的原型意涵。

關於樂府詩中的城市書寫，《樂府詩集》收錄許多以長安、洛陽為故事場景的樂府詩，以這些詩歌為研究對象，探究其演變特色及其中所體現出來的城市文化意涵，有助於我們了解當時文人深層的文化心理和文學傳統共用的文化符碼。本文研究關注的重點在京洛之都城意象與人文意象及其呈現的文化意蘊。本文的結論是漢以後樂府詩中的長安、洛陽，大多是建立在文獻與遺址基礎上的文學想像，多是抒發一種歷史懷古的情緒，在南朝文人心中，長安成為南方文人在空間起源認同上的一個心靈圖騰。南朝樂府詩中的長安、洛陽城市意象是以漢代的長安、洛陽為藍本構建而成的，南朝文人對於京洛的書寫正是一種富有歷史記憶的文化依歸，藉由共同題材的創作，也深化了南朝文人群體中共有的集體記憶，從而形成一種具有文化認同的歸屬感。

學術研究最艱難的在於能張皇幽渺、燭照幽微的發現問題、提出新解，如何能「詳人所略，異人所同」，需要時間的沉澱醞釀。本書的選題來源，都是筆者多年來經過沈潛推敲，在閱讀文本時發現其中尚有拾遺補闕之空間，在學術研究的天



---

地間翱遊，也豐富了貧乏的心靈，然學海浩瀚，限於個人學識才力，文中不免有疏漏之處，尚祈碩學先進不吝指正。

## 目次

序	I
壹、漢樂府〈薤露〉、〈蒿里〉之原型與流變	1
一、前言	1
二、〈薤露〉與〈蒿里〉的起源	3
三、〈薤露〉、〈蒿里〉相關問題考證	9
(一) 〈薤露〉與古代田歌的淵源	9
(二) 〈蒿里〉與泰山信仰的關係	14
四、〈薤露〉、〈蒿里〉後代擬作的流變	18
五、結語	25
貳、再探南朝時期的江南祭歌——以〈神弦歌〉為主要考察對象	27
一、前言	27
二、再探神弦歌的發展背景	29
三、〈神弦歌〉的楚文化特質	38
(一) 以音樂方面考察	38
(二) 以宗教方面考察	44
四、〈神弦歌〉作者之考察	49
五、結語	54
參、漢樂府寓言詩思想內容初探	57
一、前言	57
二、漢樂府寓言詩的主題取向	61

(一) 諷刺時政，抒發憂生之歎·····	61
(二) 表現道家思想意蘊·····	65
(三) 自抒懷抱之作·····	73
三、漢樂府寓言詩的表現手法·····	76
(一) 擬人手法·····	77
(二) 對比烘托鮮明·····	78
(三) 第一人稱的借物自況·····	79
四、結語·····	80
肆、試析漢樂府詩的遊仙旨趣·····	83
一、前言·····	83
二、漢代遊仙文學發展的背景·····	85
(一) 神仙思想籠罩的時代氛圍·····	85
(二) 宗廟郊祀制度的盛行·····	87
(三) 以悲為美的詩歌意識形態·····	88
三、漢樂府遊仙詩歌的情志內涵·····	91
(一) 仙界嚮往的迷夢·····	92
(二) 祭祀臨饗的祈福·····	97
(三) 帝王祝禱的頌歌·····	101
四、漢樂府遊仙詩歌之重要構成元素·····	104
(一) 仙境之勾勒·····	104
(二) 仙人之形塑·····	105
(三) 仙藥之種類·····	109
五、結語·····	111
附錄：漢樂府遊仙詩一覽表·····	113

伍、樂府詩中的京洛意象及文化意蘊——以漢至南朝為時代斷限	115
一、前言	115
二、京洛之都城意象	116
(一) 建築地景書寫	116
(二) 街道地景書寫	122
三、京洛之人文意象	127
(一) 長安少年意象	127
(二) 洛陽佳麗才子意象	129
(三) 京洛遊俠意象	132
(四) 青槐植物意象	138
四、由京洛系列詩作看南朝文人對漢代帝都的地理想像	141
五、結語	149
陸、梁陳樂府詩的邊塞書寫——以紫驢馬與驄馬系列詩作為觀察文本	151
一、前言	151
二、梁陳詩人從軍戍邊經歷考	154
三、想像的地誌——大漢盛世的依戀	163
四、〈紫驢馬〉、〈驄馬〉詩篇之馬意象	168
五、〈紫驢馬〉、〈驄馬〉詩邊塞與閨怨主題的合流	172
六、結語	175
柒、南朝樂府〈華山畿〉探析	179
一、前言	179

---

二、「同塚」與「陰配」的文化傳統原型·····	182
三、〈華山畿〉相關問題釋義·····	186
(一) 變曲釋義·····	186
(二) 懊惱——悲痛之意·····	188
(三) 情人代稱：儂、君、歡·····	189
四、〈華山畿〉其他組詩內涵及其寫作技巧·····	192
五、〈華山畿〉後代歌詠與發展·····	195
六、結語·····	197
<b>參考文獻</b> ·····	<b>199</b>

# 壹、漢樂府〈薤露〉、〈蒿里〉之 原型與流變\*

## 一、前言

樂府詩是中國三大詩體，不論是魏晉南北朝的抒情樂府，還是中唐的新題樂府，他們的發展都是繼承漢樂府詩精神而來的，因此追本溯源於漢樂府詩自有其重要性。據郭茂倩《樂府詩集》一書所輯歷代樂府詩，選出漢樂府與後代文人擬樂府相互比較，就可窺出漢樂府是如何影響後代文人的擬作，漢以後的樂府擬作繁多，本文只就〈薤露〉與〈蒿里〉二詩，先說明其起源發展，再說明從原作到後人擬作的主題發展，其間如何就同一樂府詩題衍寫成不同主旨的擬作，以探見其價值與影響。本文「原型」之說採用榮格「集體無意識」概念，而「原始意象」是榮格心理學的核心概念「集體無意識」的重要內涵。榮格認為「原型」是指積澱在集體無意識中的、由人類祖先經驗所構成的原始意象類型。這種集體意識中的原型的意義，是從原始時代就存在的形式，是由人類基本的、普遍的經驗構成稱為「原型」（Archetype）。原型無意識地、卻合乎規律地決定著人的行為，而且不依賴於個人的經驗。榮格認為原型的表現並不是孤立的，而是由集體無意識的整體聚集所決定，它依

---

\* 本文發表於中央大學《人文學報》。

賴於種族、民族、歷史、時代和實際狀況。它是祖先生命的痕跡，通過腦組織一代傳給一代，每個人繼承著相同的基本原型<sup>1</sup>。簡單來說，榮格認為集體無意識是人格中最深刻、最有力的部分，它是幾千年來人類祖先經驗的積累所形成的一種遺傳傾向，這些遺傳傾向被稱為原型。

〈薤露〉、〈蒿里〉這兩首樂府古辭的詩歌原始意象是「死亡意識」，這兩首詩在漢代是用於喪葬儀式的挽歌，到了魏晉以後，詩人以樂府詩的形式表現出文人對生死的獨特感觸和思考，後代擬作不論是哀國事之亂、歎人生短促、寫孤墳淒涼，內容都脫離不了人生死亡的況味，死亡意識可說是〈薤露〉、〈蒿里〉的詩歌原始意象。筆者在此一專題研究中也看出挽歌從喪葬儀式的實用性走向敘事詩、詠史詩的過程，由實用向抒情的轉化，說明魏晉是文學自覺的時代，文人對死生課題有更深刻的感觸和思考。此外，本文同時分析〈薤露〉與〈蒿里〉在詩歌原型上的不同文化意涵，〈薤露〉原與勞役之歌相關連，具有濃厚的地方歌謠色彩；〈蒿里〉則受到泰山信仰的影響，有主生主死的原型意涵。悲時歎逝是漢樂府詩重要的主題之一，舉凡對時光消逝的感歎、人事無常的嗟傷、生離死別的憂懼，這樣的主題書寫一直延續到後代，影響後世文人的創作。在一些遊仙詩和挽歌詩中，這種時間推移的悲哀更是顯而易見，往往在作品中呈現出「傷逝悲感」的生命情調。在挽歌中最具代表性的二首即是〈薤露〉與〈蒿里〉，這二首樂府詩也

---

<sup>1</sup> 馮契、徐孝通主編，《外國哲學大辭典》，（上海：上海辭書出版社，2000年），頁701。

是迄今為止被學界公認為最早存有古辭的漢代挽歌。

## 二、〈薤露〉與〈蒿里〉的起源

關於這兩首詩的來歷，據崔豹《古今注》記載：

〈薤露〉、〈蒿里〉，並喪歌。出田橫門人。橫自殺，門人傷之，為之悲歌。言人命如薤上之露易晞滅也；亦謂人死魂精歸乎蒿里。故有二章，其一曰：薤上朝露何易晞，露晞明朝更復落，人死一去何時歸。其二章曰：蒿里誰家地，聚斂魂魄無賢愚，鬼伯一何相催促，人命不得少踟躕。至李延年乃分為二章為二曲：〈薤露〉送王公貴人；〈蒿里〉送士大夫庶人。使挽柩者歌之，世亦呼為輓歌也。亦謂之長短歌。言人壽命長短定分，不可妄求也。<sup>2</sup>

蜀·譙周《法訓》曰：

挽歌者，漢高帝召田橫，至尸鄉自殺。從者不敢哭而不勝哀，故為挽歌以寄哀音。<sup>3</sup>

依《古今注》、《法訓》之說，〈薤露〉、〈蒿里〉均與田橫有關，但是否出自田橫門人所作則是值得懷疑的。王應麟

<sup>2</sup> 詳見〔梁〕蕭統編，〔唐〕李善注《文選》，本文乃李善注陸士衡〈挽歌〉三首時，引崔豹《古今注》內之注疏，（台北：華正書局，1990年），卷二十八，頁406。

<sup>3</sup> 此條見於〔宋〕郭茂倩編纂：《樂府詩集》，（台北：里仁書局，1999年），卷二十七，頁396。《文選》亦有引，見卷二十八，頁405。



《困學紀聞》與吳兢《樂府古題要解》就提出此質疑。後來王應麟《困學紀聞·評詩》：「《左傳》有〈虞殯〉，《莊子》有〈紼謳〉，挽歌非始於田橫之客。<sup>4</sup>」關於田橫史實，司馬遷載其事於《史記》卷九十四〈田儋列傳〉中，班固《漢書》卷三十三〈魏豹田儋韓王信傳〉亦有記載。漢高祖逼迫田橫自殺之事發生於西漢初年，楚漢相爭時，齊國貴族田儋及其從弟田榮、田橫相繼稱王海隅。田橫自殺後，太史公極口贊其「高節」，以為「賓客慕義而從橫死，豈非至賢」，並且感歎「不無善畫者，莫能圖」，奇怪天下非無善畫之人，不知為何不能「圖畫田橫及其黨慕義死節之事」<sup>5</sup>。

田橫門客所悲之歌可能為先秦古代挽歌，郭茂倩《樂府詩集》〈薤露〉下引吳兢《樂府解題》曰：「《左傳》云：齊將與吳戰於艾陵，公孫夏命其徒歌〈虞殯〉。杜預云：送死。〈薤露〉歌即喪歌，不自田橫始也。」<sup>6</sup> 由此可見，〈虞殯〉應是當時的挽歌，只是吳兢《樂府解題》所引《左傳》事蹟無誤，但引用杜預說法「〈薤露〉歌即喪歌」是不正確的，〈薤露〉歌的確是喪歌無誤，但不代表〈薤露〉歌就是先秦的〈虞殯〉歌，吳兢在〈虞殯〉歌之後直接解釋「〈薤露〉歌即喪歌」，容易讓人將〈薤露〉與〈虞殯〉二首挽歌混淆，甚至誤認〈虞

<sup>4</sup> 〔宋〕王應麟著、〔清〕翁天圻注解：《困學紀聞》，（台北：台灣商務印書館，1956年），第十八卷〈評詩〉，頁1351。

<sup>5</sup> 以上所引原文出自〔漢〕司馬遷：《史記》，（台北：鼎文書局，1991年），卷九十四，頁2649。

<sup>6</sup> 同註3《樂府詩集》，頁396。