

跟团游

实业之日本社海外版编辑部◎编著

黄奕纬 任二青 阎婷婷◎译

潘寿君 陈燕生 张志军◎审订

乐游全球

陪你走遍蔚蓝色星球的每一个角落!

# 韩国

附  
详细分区地图

- 名城、名胜深度游，文化背景、精华信息先知道
- 烤肉、泡菜、米肠、烧酒，韩国美食不可不尝
- 购物胜地推荐，最热闹、最实惠
- 摄影秘诀，教你如何拍出最美景观
- 规划精品路线，帮你高效利用自由时间



精编版  
最适合跟团游!



旅游教育出版社  
Tourism Education Press

北京市版权局著作权合同登记图字：01-2011-1604  
审图号：GS (2012) 215号

总策划：刘 权 冉 颖  
执行策划：冉 颖 梁 爽 陈凤玲  
责任编辑：梁 爽

**WAGAMAMA ARUKI TOURS FOR PACKAGE TOUR  
series: (韩国)**

Copyright © 2011 by Jitsugyo No Nihon Sha, Ltd. All rights reserved. Original Japanese editions published by Jitsugyo no Nihon Sha, Ltd. This Simplified Chinese edition is published by arrangement with Jitsugyo no Nihon Sha, Ltd, Tokyo, Japan through Tuttle-Mori Agency, Inc., Tokyo, Japan in association with Eric Yang Agency Beijing Representative Office, Beijing.

**图书在版编目 (CIP) 数据**

韩国/实业之日本社海外版编辑部编著；黄奕伟，任二青，阎婷婷译。—北京：旅游教育出版社，2012.5

(乐游全球 跟团游系列)

ISBN 978-7-5637-2391-1

I.①韩… II.①实… ②黄… ③任… ④阎… III.①旅游指南—韩国 IV.①K931.269

中国版本图书馆CIP数据核字 (2012) 第031185号

乐游全球 跟团游系列

韩 国

实业之日本社海外版编辑部 编著  
黄奕伟 任二青 阎婷婷 译  
潘寿君 陈燕生 张志军 审订

出版单位：旅游教育出版社

地 址：北京市朝阳区定福庄南里1号

邮 编：100024

发行电话：(010) 65778403 65728372  
65767462 (传真)

本社网址：www.tepcb.com

E-mail：tepfx@163.com

印刷单位：北京博海升彩色印刷有限公司

经销单位：新华书店

开 本：880×1260 1/32

印 张：7.25

字 数：268千字

版 次：2012年5月第1版

印 次：2012年5月第1次印刷

定 价：40.00元

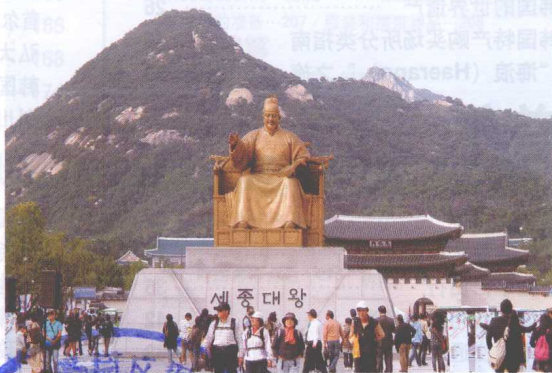
(图书如有装订差错请与发行部联系)

乐游全球

跟团游系列…… 4

# 韩国

K o r e a



实业之日本社海外版编辑部◎编著

黄奕纬 任二青 阎婷婷◎译

潘寿君 陈燕生 张志军◎审订



NLIC2970826736



旅游教育出版社



# 韩国

Korea

CONTENTS



本书的用法 .....	4
韩国基础知识 .....	8

## 你不可不知的近邻韩国

巡游韩剧的外景拍摄地 .....	10
韩国料理 .....	14
观赏韩国传统表演 .....	22
韩国的世界遗产 .....	26
韩国特产购买场所分类指南 .....	28
“海浪 (Haerang)”之旅 .....	30

## 首尔

31

Seoul

首尔 .....	32
转转首尔市 .....	34
畅享自由行 .....	36
如何活用自选旅游 .....	42
市内交通 .....	62
走走、看看 .....	68
明洞 .....	68
仁寺洞 .....	70
寻访朝鲜王朝历史遗迹 .....	72
光化门、钟路 .....	78
梨泰院 .....	80
新村、梨大 .....	82
汝矣岛 .....	83
狎鸥亭洞 .....	84
美食 .....	86
购物 .....	94
畅游首尔市场 .....	98
体验韩国美容院、桑拿浴 .....	104
畅饮 .....	108
住宿 .....	110
首尔周边一日游 .....	118
水原 .....	120
利川 .....	122
品赏韩国陶瓷器 .....	125
韩国民俗村观光 .....	127

## 小知识

“药食同源”的韩国料理 .....	19
深夜拼车的习惯 .....	66
留存于现代的朝鲜王朝气息——宗庙大祭 .....	75
留存在首尔的日本殖民统治时期建筑 .....	76
一定要看的王宫守门将交班仪式 .....	77
首尔站与东京站出自同一设计师之手? .....	81
弘大的艺术自由市场 .....	83
韩国传统的暖气设备——火炕房 .....	117
利川大米和锅巴饭 .....	125

## 小贴士

韩国旅游发展局旅游信息中心 .....	33
逛街时的休息场所 .....	41
当地免费地图 .....	61
在韩国观赏最新电影 .....	69
去政府批准的赌场看看 .....	109

## 摄影秘诀

拍出美丽汉江的小贴士 .....	85
------------------	----

## 庆州

129

Gyeongju

庆州 .....	132
市内交通 .....	132
畅享自由行 .....	134
走走、看看 .....	135
美食 .....	142
购物 .....	143
住宿 .....	144
一起探秘朝鲜半岛上的三国时代! .....	146
扶余 .....	147
公州 .....	150
大田 .....	151
海印寺 .....	151
安东 .....	152

## 小 知 识

了解新罗文化的基础知识, 寻访韩国文化的源泉 … 136

传承900余年历史的假面具表演 …… 154

## 小 贴 士

漫步良洞村, 感受500余年村舍古韵 … 141

# 釜 山

Busan

155

- 釜山 …………… 162
- 市内交通 …………… 163
- 畅享自由行 …………… 165
- 一起去转转釜山的市场 …………… 166
- 走走、看看 …………… 168
- 美食 …………… 174
- 购物 …………… 177
- 釜山的放松地带 …………… 178
- 住宿 …………… 180

## 小 知 识

庆尚道的历史遗迹 …………… 173

## 小 贴 士

从釜山去通度寺 …………… 169

釜山的奢靡时光 …………… 170

虚心厅 …………… 172

# 济 州 岛

Jeju do

183

- 济州岛 …………… 186
- 济州岛的交通 …………… 187
- 畅享自由行 …………… 188
- 走走、看看 …………… 189
- 玩遍济州岛 …………… 194
- 美食 …………… 196
- 购物 …………… 197
- 住宿 …………… 198

## 小 知 识

济州岛是冒出海面的火山头 …… 187

## 小 贴 士

环岛潜艇的海洋观光之旅 …… 189



## 旅行信息

201

Travel Information

### ● 中国篇

出发前的信息收集…202 / 出发前的健康提示…203 / 研究出发日期一览表…204 / 旅游必备证件…206 / 旅行费用的准备…207 / 服装和携带物品…208

### ● 出入境篇

入境韩国…209 / 回国…211

### ● 韩国篇

韩国国内交通…212 / 货币和兑换…214 / 电话、邮局…216 / 生活信息、习惯、礼仪…218 / 美食…219 / 购物…220 / 住宿…221 / 当地的安全提示…222 / 当地的健康提示…224

### ● 参考资料

旅行时的韩语会话…226 / 历史和年表…228 / 索引…229

## 地图索引

MAP INDEX

- |                    |                  |
|--------------------|------------------|
| 韩国全图 …………… 6       | 水原 …………… 120     |
| 首尔 …………… 44        | 利川 …………… 122     |
| 首尔中心地区 …………… 46    | 庆州 …………… 130     |
| 市政府、首尔站 …………… 48   | 庆州中心地区 …………… 133 |
| 钟路、景福宫 …………… 50    | 扶余 …………… 149     |
| 明洞 …………… 52        | 安东周边 …………… 152   |
| 仁寺洞 …………… 53       | 河回村 …………… 153    |
| 梨泰院、梨泰院周边 …………… 54 | 釜山 …………… 156     |
| 东大门 …………… 54       | 釜山中心地区 …………… 158 |
| 大学路 …………… 55       | 南浦洞、龙头山公园… 160   |
| 新村 …………… 56        | 西面 …………… 170     |
| 梨大 …………… 57        | 海云台 …………… 171    |
| 弘大 …………… 57        | 济州岛 …………… 184    |
| 江南 …………… 58        | 济州旧市区 …………… 190  |
| 狎鸥亭洞 …………… 60      | 新济州 …………… 191    |
| 汝矣岛 …………… 60       | 西归浦 …………… 192    |
| 首尔近郊 …………… 119     | 中文观光区 …………… 193  |

※正文中的“小知识”、“小贴士”、“摄影秘诀”并未全部登入目录中。

# 本书的用法

## 关于本书中的数据

本书中所刊载的费用、营业时间、电话号码、交通工具的运行时间等各种数据，是2011年2月在韩国当地搜集取材的基础上再次确认的数据。

这些数据可能随时间推移而有所变动，

难免有所疏漏，希望本书读者能够谅解。关于一些重要信息，建议读者事先多方查询，并随时到宾馆的问讯处或旅游信息中心等地了解、确认。

## 关于本书中的地图

### ● 地图图例

- …… 医院
- Ⓜ …… 基督教教堂
- Ⓛ …… 旅游信息中心（旅游咨询处）
- Ⓛ …… 公共汽车站
- Ⓛ …… 警察局
- Ⓛ …… 地铁
- 131 …… 地铁站、地铁站号码
- …… 铁路
- ➔ …… 火车站
- Ⓜ …… 宾馆
- Ⓜ …… 餐馆
- Ⓜ …… 商店
- ☕ …… 咖啡馆、茶座
- Ⓜ …… 夜总会
- Ⓜ …… 邮局
- Ⓜ …… 学校
- Ⓜ …… 机场



- 此颜色标出的建筑物为宾馆
- 此颜色标出的建筑物为购物中心
- 此颜色标出的建筑物为主要景点

## 韩国旅行基本信息

国名 大韩民国 (Republic of Korea)  
 首都 首尔 (Seoul)  
 面积 约9.96万平方公里  
 人口 约5000万人  
 语言 韩语  
 国花 木槿花。韩国全国各地都可见到，每年7~10月开花。  
 时差 与中国时差为1小时。  
 民族 全国为单一民族。  
 宗教 佛教与基督教等宗教的信徒占全国人口的50%。  
 货币 韩元 (2011年11月19日汇率：1万韩元=约56元人民币)  
 国旗 太极旗，表现东方哲学中的阴阳调和。

政治 总统任期为5年，不能连任。国会为一院制。  
 电压 电压为220V。  
 物价 麦当劳巨无霸套餐 约34元  
 地铁基本车费 约6元  
 出租车起步价 约15元  
 500ml矿泉水 约5元  
 (单位：人民币)

小费 无须支付。



# 看看) Sightseeing

● 서대문형무소역사관

## 西大门监狱历史馆

地图 p.44-F

- 地铁3号线326独立门站5号出口步行3分钟
- 门票1500韩元 9:30~18:00、11月~2月9:30~17:00 周一闭馆

西大门监狱是日本统治时期逮捕和关押抗日独立运动者的地方，此历史馆为其遗址。被称为韩国的“圣女贞德”的柳宽顺也死在这个监狱中。馆内展示的内容有日本非人道主义行径及为韩国独立而斗争的人们的事迹。除了7栋牢房外，还能参观单身牢房和死刑执行室。

### 柳宽顺

1904—1920。

1919年，柳宽顺还是女学生时就参加了三一独立运动，于故乡天安被逮捕。她在京城监狱（西大门监狱）里遭受严刑拷打仍不屈不挠，服刑期间死于狱中，年仅16岁。

● 放大镜

正文中用红字标示的词汇会在“放大镜”一栏里进行说明。

必看标志

必看标志…在“看看”一栏介绍的景点中，特别推荐的会附上“②”符号。此符号数量越多，表示推荐程度越高。  
(有②、②②、②②②三种等级。只有首尔王宫有五种等级。)

### ●其他特别注意事项

- \* 餐馆指南中的预算金额以点1~2道主菜及饮料、米饭时的一人份价格为基准。咖啡馆或传统茶馆的预算金额均以饮料的消费为基准。
- \* 宾馆指南中的各种住宿费是双人房一晚的标准费用，根据季节和预约方式的不同会有很大变动。住宿费中不包括早餐费。同时，除了标明的费用之外，原则上要付10%的服务费。
- \* 本书中的地名等专有名词，部分使用罗马音标注。

## “购物”、“美食”、“住宿” 图例代码一览

**交** …… 标示的时间，在首尔和釜山，为从地铁出口到目的地所需时间；在其他城市，为从主要观光地或市中心到目的地所需时间。

**☒** …… 地址

**☎** …… 电话号码

**FAX** …… 传真号码

**窗** …… 营业时间。若是剧场则为开演时间。

**休** …… 定期休息日。不包括春节、中秋节的休假。

**英** …… 有英语菜单

**英** …… 基本上能用英语交流

**Card** …… 可以使用信用卡

**₩** …… 餐馆的预算金额、宾馆的住宿费(韩元)

**室** …… 可供住宿的房间数量

**HP** …… 主页地址

★★★★★ 韩国政府根据客房数及各种设备对向外国人开放的住宿设施作出的评价

★★★★★ 特1级、特2级

★★★★★ 1级

★★★ 2级



韩国全图

Korea

30km



朝鲜民主主义人民共和国  
Democratic People's  
Republic of Korea

京畿道  
Gyeonggi-do

忠清南道  
Chungcheongnam-do

江原道  
Gangwon-do

全罗北道  
Chollabuk-do

全罗南道  
Chollanam-do

庆尚北道  
Gyeongsangbuk-do

庆尚南道  
Gyeongsangnam-do

大田广域市  
Daejeon

光州广域市  
Gwangju

大邱广域市  
Daegu

釜山广域市  
Busan

黄海  
Yellow Sea

日本海  
Sea of Japan

通往巨济岛 大瓮岛

通往郁陵岛 (群)

通往济州岛

通往郁陵岛

通往郁陵岛



# 大韩民国 Republic of Korea



注：本书中所有地图均系原版日文图书中原插图

这些小知识你不可不知道

# 韩国基础知识



韩国国旗  
(太极旗)

8

通过世界杯和韩流热潮，邻国韩国如今已为我们所熟悉。然而在中国，真正了解韩国这个国家的人并不多。韩国看上去在很多方面与中国有相似之处，但它仍然

是与中国有着文化差异的另一个国家。在去首尔之前，关于韩国这个国家，以下这些小知识你不可不知道。

## 国名

正式名称为大韩民国 (Republic of Korea)，简称“韩国”。

## 国旗

韩国的国旗是太极旗。中间为太极两仪，上红下蓝，分别代表阳和阴，象征宇宙。四角有黑色四卦。整体上体现了东方哲学思想。

## 面积、人口

位于亚洲大陆东北朝鲜半岛南部，面积为9.96万平方公里。人口约5000万。

## 首都

首都为首尔 (Seoul)，人口约1000万。是亚洲屈指可数的人口密集、工业发达的魅力都市之一。

## 与中国的时差

韩国为东9区，中国为东8区，时差为1小时。在韩国，夏季要到晚上8点之后天才黑下来。

## 语言、文字

通用语为韩语。文字以朝鲜文字为主，汉字为辅。朝鲜文字是1443年李氏朝鲜<sup>①</sup>的国王世宗命令学者创制的，目的是让所有国民都能看懂、都会写，是元音与辅音记号相结合的构造合理的表音文字。

①注：李氏朝鲜，韩国称“朝鲜王朝”，本书大部分情况保留了“朝鲜王朝”的称谓。

## 政治制度

韩国实行三权鼎立、依法治国的体制。总统是国家元首和全国武装力量司令，在政府系统和对外关系中代表整个国家，总统任期5年，不得连任。韩国实行一院制，国会是国家立法机构，每届任期4年，国会议长任期2年。目前韩国国内主要有执政党新国家党和在野党统合民主党、自由先进党。



大选的海报

## 宗教

佛教与基督教等宗教的信徒占韩国总人口的50%左右。在基督教中，新教徒的人数尤其多。儒教在韩国不算宗教，而是作为一种社会规范扎根于国民的意识中。



城镇里有许多教堂

## 本书中所介绍的地区



首尔 → p.31

首尔是亚洲屈指可数的大城市之一，同时也是保留了朝鲜王朝（李氏朝鲜）的史迹及文化的历史城市。在首尔可品尝到各种美食，还可以探访韩剧的外景拍摄地等，乐趣多多。



扶余、公州 → p.147, p.150

百济王朝的国都就设在这里。



济州岛 → p.183

坐落于韩国南边海面上的小岛。岛上气候温暖，美丽的大海与平缓的高原景色一览无余，是休闲度假胜地。

朝鲜

首尔特别市

首尔

京畿道

大田广域市

忠清南道

扶余

公州

全罗北道

光州广域市

全罗南道

济州特别  
自治道

江原道



安东 → p.152

这里继承了朝鲜王朝时代的传统。

忠清北道

庆尚北道

庆州

大邱广域市

庆尚南道

釜山



庆州 → p.132

距今约1400年前，新罗在此建立了国都。古都庆州的整个中心地区当选为世界文化遗产，不计其数的历史遗迹分布在市内各个角落。

釜山广域市

釜山 → p.155

釜山是韩国第二大城市，也是透着悠闲气息的港口城市。这里聚集了韩国旅游的各种妙趣，如市场、美食、赌场等。

### 教育

韩国的学制与中国相同，为6、3、3、4制度（小学6年，初高中各3年，大学4年），义务教育到中学为止。高中升学率几乎为100%，大学升学率超过70%，这在世界上也是处于领先地位的。相对而言，考试竞争的程度很激烈，已成为一个重大的社会问题。

### 兵役制度

从原则上说，韩国所有的男性都有服兵役的义务。按照原则，高中毕业后必须立即服兵役，升入大学者则须在30岁前入伍，离家两年执行保卫国家的任务。对于不服兵役者，还有编入警察的义务警察制度；对于身体孱弱者则有到公益组织或一般企业里参加义务工作的制度。男性退伍后也还要定期接受短期训练。

### 韩国的节日

- |            |               |
|------------|---------------|
| 1月1日       | 元旦            |
| 1月1日 (农历)  | 春节            |
| 3月1日       | 三一节 (独立运动纪念日) |
| 4月8日 (农历)  | 佛诞节           |
| 5月5日       | 儿童节           |
| 6月6日       | 显忠日           |
| 8月15日      | 光复节 (独立纪念日)   |
| 8月15日 (农历) | 秋夕 (中秋节)      |
| 10月3日      | 开天节 (建国纪念日)   |
| 12月25日     | 圣诞节           |

中秋节和春节的庆祝活动



# 外剧的韩剧巡游

## 冬季恋歌

这部超人气韩剧是2002年1月~3月在韩国KBS电视台上播放的系列剧。导演尹锡湖执导的作品以唯美风格著称，该剧是他执导的季节四部曲中的第二部，风靡全亚洲。

### 南怡岛 地图 p.6-B

南怡岛是位于首尔东部的清平水库上的一座小岛，自然美景得天独厚。剧中，俊尚和惟珍曾逃学到这个岛上约会。从首尔的清凉里站乘坐开往南春川的火车，在加平站下车，行程约1小时30分钟，下车后乘出租车即可到达。入岛费为8000韩元。

入岛渡船班次多，间隔短



#### 渡船

渡船连接着停车场与南怡岛，乘船上岛约需5分钟。剧中，玩忘了时间的俊尚和惟珍来晚了，奔跑着跳上了最后一班渡船。湖上常常云雾弥漫，给人一种神秘的感觉。



#### 银杏林荫道

剧中，惟珍摇摇晃晃地走在一段倒下的树干上，俊尚牵住了她的手。就是在这条林荫道上，他们彼此意识到了自己对对方的感情。如今在与电视剧中的场景相同的地方也有一段倒下的树干。



初吻的长椅在夏日里也别有一番风情

#### 初吻的长椅

剧中，惟珍和俊尚在这里堆雪人，并在长椅上交换了纯真的初吻。该处设有带剧照的解说牌，长椅旁边还放着木头做的雪人，因此即使是夏天也能让人立刻认出来。

#### 水杉林荫道

这里是剧中俊尚和惟珍第二次约会时打雪仗的地方。道路两边的水杉高达10米，景色优美，是南怡岛的标志性景物。



水杉林荫道在电视剧海报中也出现过

岛内有《冬季恋歌》的商品出售

### 如何去外景拍摄地

外景拍摄地分散在各处，自行前往会花费大量时间和精力。如果去看《冬季恋歌》的外景地，最好参加巡游外景地的自选旅游项目，大部分团体旅行中都有这一项(参照p.42)。韩国当地旅行社的旅游项目除了《冬季恋歌》外，还有《美丽的日子》和《天国的阶梯》等多种选择。团体旅行在每一个外景地停留的时间都很短，因此若碰上自己喜欢的地方，可以事先确认好路线和到达方式，下一次再过来游玩。



# 景拍摄地

## 春川 地图 p.6-B

春川是个被河流与湖泊包围起来的水城，惟珍和俊尚在这里度过了高中时代。从清凉里站乘坐京春线火车，在终点站春川站下车，行程约2小时。春川还以地道的炒鸡肉而出名。



街道的通行量很大

### 中央环岛

剧中，俊尚在除夕那天决定向惟珍吐露自己的感情，跑去找惟珍时被车撞倒，车祸现场在春川市中心的中央环岛，SC第一银行对面。



街上一一年四季都有圣诞树的街道树



### 明洞

惟珍不知道俊尚出了车祸，还继续等他，这个地方是春川首屈一指的繁华街明洞。惟珍就是在汉堡王前面的树下等待俊尚的。



孔之川什么也没有

### 孔之川

第一集里，睡过头的惟珍和俊尚一起匆匆忙忙地下了公共汽车，下车的地方是距市中心10分钟车程的孔之川。实际上，公交车并不经过那里，路上也没有公交车站。



现实中是春川的名校

### 春川高中

迟到的惟珍和俊尚为了逃避“大猩猩”老师的检查而翻墙进校。高中校园的场景是在首尔拍摄的（见下文），只有翻墙的一幕是在春川拍摄的。

## 龙平度假村 地图 p.6-C

龙平度假村又称Dragon Valley，是韩国屈指可数的滑雪度假胜地。这里是故事的主要舞台，有国际标准的滑雪场和共45个球洞的高尔夫球场，酒店、单元套间公寓等设施齐全。距首尔约3小时车程。

### “初次”咖啡厅

惟珍亲自参与过内部装修的咖啡厅。入口处摆放了剧中人物的壁板，游客可以重温剧中的场面。店内还展示剧中使用过的小道具，现场钢琴演奏也很受欢迎。



剧中主人公在店里等着大家

## 首尔

首尔市内也有许多《冬季恋歌》的拍摄地，各旅行社都设有相应的团体旅游项目，游客可以轻松随意地巡游这些地方。对于喜欢的地方，以后再自己过来也别有一番乐趣。

### 中央高中 地图 p.46-B

这所学校是惟珍、俊尚和相爰就读的春川第一高中的外景拍摄地，是首尔为数不多的历史悠久的高中。若是星期日去，有时还能进入校内参观。



美丽的石砌校舍

## 原来是美男啊

一天,名叫高美男(朴信惠饰)的少女突然代替自己的双胞胎哥哥成为偶像组合“A.N.JELL”的一员。女扮男装的高美男与队长黄泰京及其他成员,还有成员们的粉丝之间上演了一出令人心跳的爱情故事及纠葛。

### 京畿道 AN.JELL成员的公寓 地图 p.119-F

美男拼命隐瞒着自己的女生身份,与三个俊男在一座公寓里展开了同居生活。剧中的每一集里几乎都会出现这座公寓,包括美男和泰京肩并肩靠在一起的最后一个画面。从地铁8号线的牡丹站乘出租车,约5分钟即可到达该建筑物的所在地。因为是私人住宅,所以团队游客也只能在外面参观。



注意不要进入建筑物的私有区域内



随处可见剧中人物的影子

### 首尔 IRIS宣传馆 地图 p.44-I

剧中最后一集里激烈的枪战场面是在第九大道百货商厦拍摄的。商厦的地下有该剧的宣传馆,展出演员们的手印和剧中服装、小道具等。剧中被炸毁的入口处还按照原样保留了下来。从地铁1号线的九老站步行约3分钟即可到达。开馆时间为10:30~21:00。



被炸毁的入口处原封不动

### 首尔 巴斯金·罗宾斯冰激凌光化门店 地图 p.50-I

著名的冰激凌店。这家店在美男和泰京迷路时以及美男一个人吃冰激凌时曾出现在画面中。美男在剧中吃的冰激凌是笑脸图案的冰点心(2500韩元),阿月椰子口味。从地铁5号线的光化门站8号口出来即到。



美男坐过的位在橱窗前面

韩国人耳熟能详的冰激凌店,即美国Baskin-Robbins

## IRIS

大热韩剧,描述了韩国国家安全局特殊要员奋不顾身完成任务的故事。时隔六年再度担任主演的李秉宪及金泰熙等豪华演员阵容引起了广泛关注,在韩国创下了39.9%的最高收视率。

### 首尔 延世大学 地图 p.56-A

金贤俊(李秉宪饰)与崔胜熙(金泰熙饰)邂逅的地方。贤俊对胜熙一见钟情的场面是在主楼前拍摄的,墙面覆满了爬山虎,十分雅致。背着主楼沿右边的路走下去,还可以看到贤俊向正在吃午餐的胜熙搭话并遭拒绝的一幕中出现的长椅。



在剧中多次出现过的外景拍摄地——延世大学

# 太王四神记

这是2007年播出的裴勇俊主演的古装电视剧。该剧以建于公元前、存在到公元7世纪的国家高句丽为背景，描述了裴勇俊饰演的谈德（广开土王）克服艰难险阻找到四神的神物以及它们的主人，最后成为真正的君王的故事。

## 济州岛 Park Southern Land 地图 p.185-C

是《太王四神记》的大型外景地，位于济州岛东北部，占地面积达29 000平方米，再现了高句丽的都城。可以参观裴勇俊饰演的谈德处理事务的大殿和城邑，以及高句丽最上层贵族的宅邸等。这些外景建筑的内部布局和装修都很逼真，规模可与真正



大殿的布景如同景福宫与中国皇宫的合并

的内部布局和装修都很逼真，规模可与真正



## 京畿道 《大长今》主题公园 地图 p.119-B

这个与MBC杨州广播局毗连的外景地除了用于拍摄《大长今》外，在其他电视剧中也曾使用过。该地位于距首尔约1小时车程的郊外，水刺间、退膳间和牢狱等剧中出现过的外景建筑错落有致，除了王宫之外，还有长今小时候生活过的小镇的外景地。



在——藏壶之地 故事的关键所



的王宫首尔景福宫 (p.72) 相媲美。布景逼真、精细，绝不会出现以图画来充当背景的情况。建筑物的构思别出心裁，风格体现了韩中合璧，很好地再现了高句丽的建筑特征。现在该地除了外景建筑以外，其他设施很少，但广场和自助餐馆等设施正在陆续建设中。



圆窗的窗子让人想起中国

# 大长今

韩国文化广播电视台MBC出品的人气历史连续剧《大长今》，不仅令韩流迷为之倾倒，还博得了各年龄层观众的广泛好评。剧中介绍了宫廷、饮食、韩国的中医学等各种各样的韩国传统文化。在该剧的影响下，外国人渐渐对朝鲜王朝的文化产生了兴趣。

## 济州岛 松岳山 地图 p.184-I

松岳山是济州岛西南部一座突出于海面上的海拔104米的小山。山上留存着的15个人工洞窟是太平洋战争后期日军建立的鱼雷艇基地的遗址。其中，最里面的一个洞窟曾用于拍摄《大长今》最后一集里长今用剖腹产救下一个孕妇的场景。小山周围残留着许多日本海军的飞机场遗址和洞窟阵地的遗址，游客可窥见韩国处于日本殖民统治时期的那段苦难历史的痕迹。



你不可不知的  
近邻韩国

务必一尝的美味!

# 韩国料理



韩国旅行的最大乐趣之一就是美食之乐。一说到韩国，很多人会想到烤肉和泡菜。其实，韩国还有火锅料理、韩国客饭等多种多样的料理。韩国料理的特征是由于同时使用各种配料和香辛料而使菜肴味道浓重，与注重发挥

食材本身自然、微妙的味道的日本料理有着本质上的区别。第一次吃韩国料理时也许会觉得很辣，但习惯了之后就会慢慢品尝出深藏于其中的味道了。

百吃不厌!

## 韩国烤肉

说起韩国料理，首先当然是韩国烤肉。日本人喜爱烤牛肉，而韩国人最喜欢的是烤猪肉。最近，健康美味的烤鸡肉也很受欢迎。

### 牛 烤牛排骨 소갈비



最常见的是烤牛肋条，“卡鲁比（韩语发音）”就是肋骨的意思。在韩国，烤牛肋条基本上都是带肋骨的。有腌过调料的“阳钮姆卡鲁比”（音）和不腌调料、保持牛肉天然美味的“贤卡鲁比”（音）。韩国国产牛肉比进口牛肉价格要高。一人份为200克左右，价格18 000~60 000韩元。

### 猪 烤猪排骨 돼지갈비

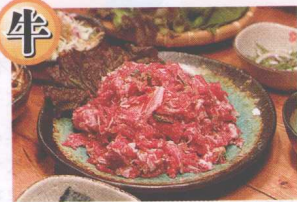


先用调料把猪肉腌透，再放在铁板上烤。调料能去除猪肉的腥味，带出肉汁的美味。可把肉烤至微焦，这样既香脆又可口。香辣猪肉嫩滑松软，有嚼劲、味道好、价格便宜，是韩国烤肉中的固定种类。300克的价格为7000韩元左右。



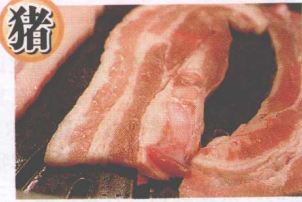
牛 烤牛里脊 등심

牛里脊肉。价格高的叫做“可通西姆”（音）（花里脊），肉的纹理如霜。200克价格为20 000~60 000韩元。



牛 韩国烤肉 불고기

将肉与蔬菜一起在类似平底锅的铁板上烧烤。调料很美味。300克左右价格为10 000~20 000韩元。



猪 烤猪五花 삼겹살

将猪五花肉烤至酥脆，去掉其油脂后食用。不腌调料，撒上盐，蘸芝麻油食用。200克价格为7000韩元左右。



## 猪 红酒猪五花

와인삼겹살



将“烤猪五花”用红酒腌渍，令猪肉更有味道、更软嫩，去掉猪肉特有的腥味，肉香浓郁诱人，很受年轻人欢迎。比普通的“烤猪五花”贵1000韩元左右。

### 猪横膈膜肉

갈매기살

食材为猪的横膈膜。一头猪身上只能剔下400克左右。这部分食材肥肉少，味道上佳，因而比其他部位的价格高。200克大约9000韩元。



## 鸡 烤鸡块

닭갈비



将鸡胸肉或鸡腿肉与卷心菜、山芋等加入甜辣酱在铁板上翻炒而成。价格便宜分量足，为年轻人所喜爱。一人份7000韩元起价。



### 甜辣鸡

짬뽕

这是安东的著名料理。将鸡肉与土豆、粉丝等一起用掺酱油的甜辣酱煮成。3~4人份18 000韩元起价。

## 烤肉的美味吃法

在韩国，烤肉时并不是只吃牛肉和猪肉，而要卷在蔬菜叶子一起吃。按个人喜好可加入一种叫“沙姆酱”的酱料。吃烤猪肉时一定要蘸芝麻油和盐。

1



先将一片生菜和一片紫苏叶子叠在一起。当然，蔬菜叶子可根据个人喜好自由搭配。

2

把烤好的肉放在叶子上，加入调味酱料“沙姆酱”。猪肉一般加入醋酱油或芝麻油。



### 可以加入这些东西

#### 沙姆酱

无辣味的蘸酱。蘸黄瓜或卷心菜吃也行。



#### 大蒜

蘸一蘸芝麻油后在铝箔里烤着吃，味道不错。



4



若一下子卷太多，吃的时候会吧嘴塞满，得注意“量力而行”哦！

3

还可根据个人喜好放入葱之类的小菜以及大蒜、泡菜、米饭等。

