

# 叶 30天速写入门

YOU CAN GO TO COLLEGE  
你一定能上大学

30天名家课堂系列

YE JUN 30 TIAN SU XIE RU MEN

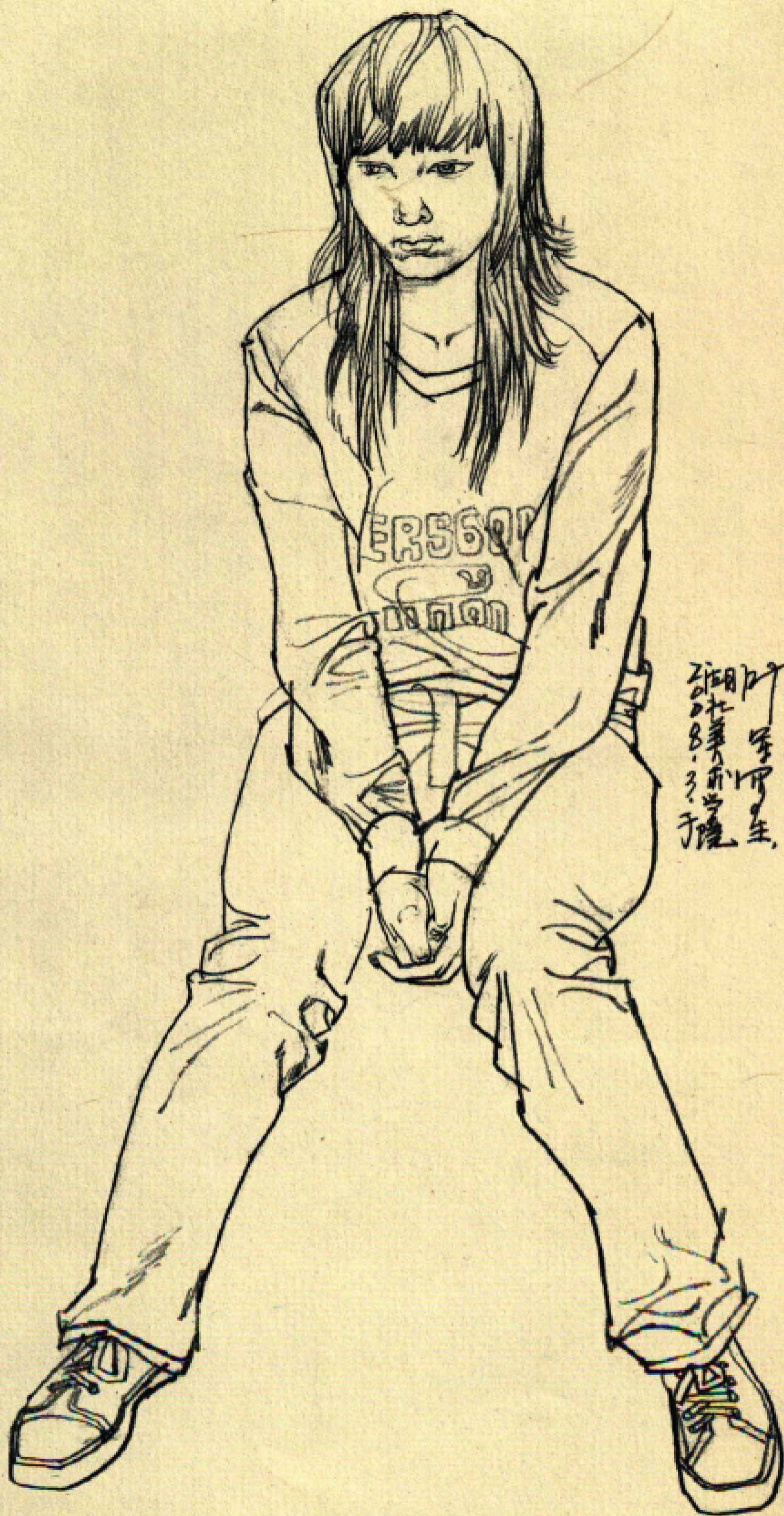
叶军 著

考前  
临摹

A thousand-li journey is started by taking

step





叶军画室  
湖北美术学院  
于晓

30天名家课堂系列

叶军30天速写入门  
叶军30天试卷精解  
刁玄30天色彩入门

YOU CAN GO TO COLLEGE  
你一定能上大学

征稿启事  
内容：常年征集优秀素描、色彩、速写作品。请把您的作品打成20厘米以内压缩包发送至我们的邮箱。我们将在15日内给您回复。

美术教育部，韩编辑  
联系电话：027-87678633  
电子邮箱：1274004766@qq.com

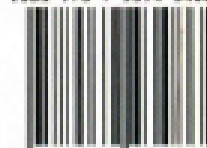
图书在版编目(CIP)数据

叶军30天速写入门 / 叶军著. — 武汉: 湖北美术出版社, 2010.6  
(你一定会上大学)  
ISBN 978-7-5394-3486-5  
I. ①叶— II. ①叶— III. ①速写—技法(美术)—高等学校—入学考试—自学参考资料 IV. ①J214  
中国版本图书馆CIP数据核字(2010)第087447号

出版发行：湖北美术出版社  
地址：武汉市雄楚大街268号B座  
电话：(027) 87678622  
邮编：430070  
经销：新华书店  
印刷：湖北恒泰印务有限公司  
开本：889mm×1194mm 1/8  
印张：4  
印数：6000册  
版次：2010年6月第1版  
2010年6月第1次印刷

丛书策划：韩方  
责任编辑：韩方  
技术编辑：李国新  
装帧设计：小强

ISBN 978-7-5394-3486-5



9 787539 434865 >

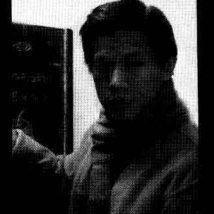
定价：21.00元



2006.4  
叶宇可生  
于湖北沙市.

湖北美术学院副教授, 中国画系副主任, 研究生导师, 中国美术家协会会员, 中国工艺美术协会会员, 联合国教科文组织(UNESCO)国际造型艺术协会会员, 湖北省文艺理论家协会会员, 湖北省美术家协会委员。

已出版高考书籍:《叶军人物速写》《名家速写表现实例·叶军》《叶老师速写教学示范》《美术培训规范教学人物速写》《美术高考培训教材·速写》《人物速写教学临摹本》《人物动态速写》《名家考前画室·人物速写与默写》。

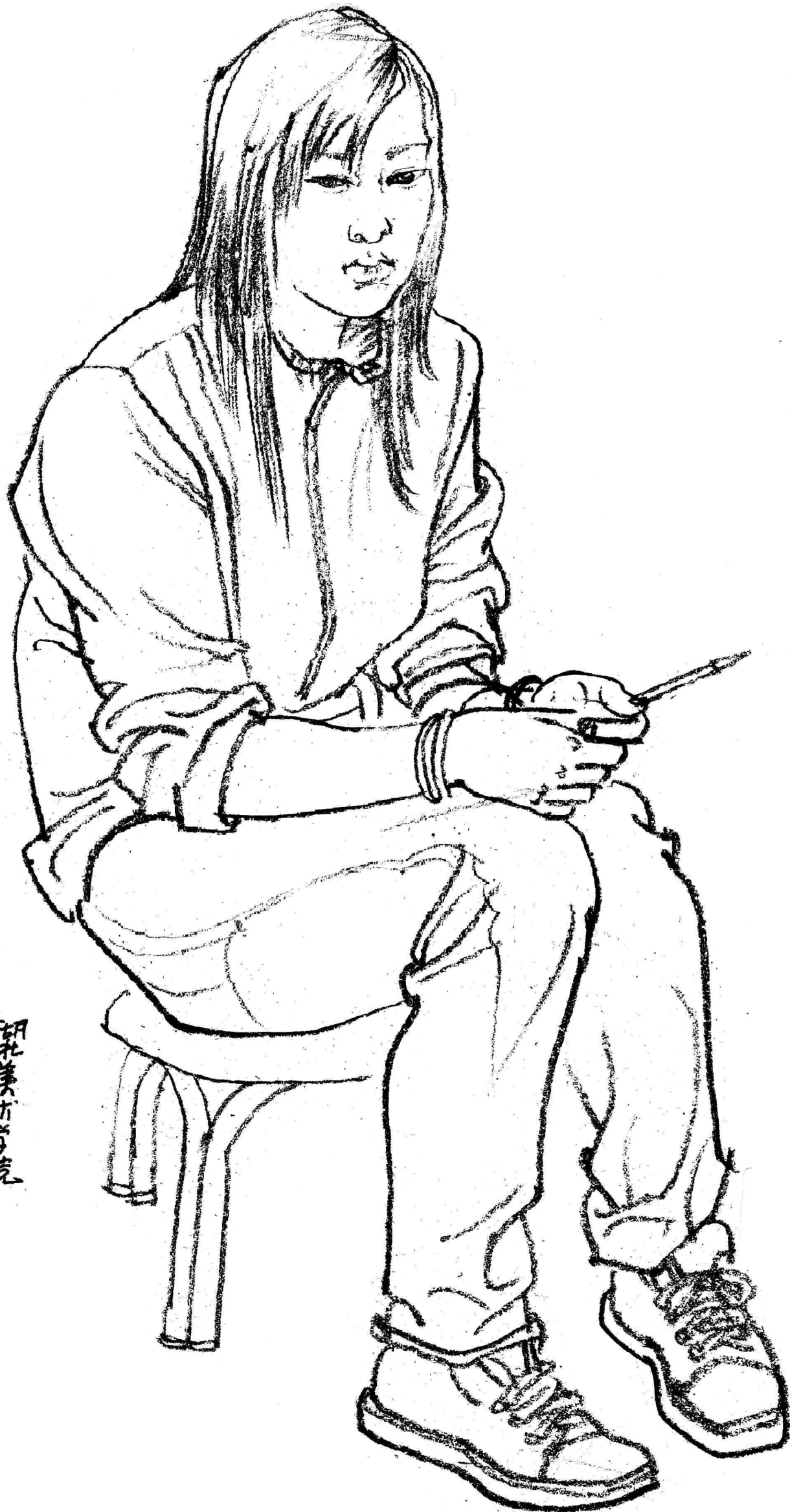


FAMOUS  
TEACHER

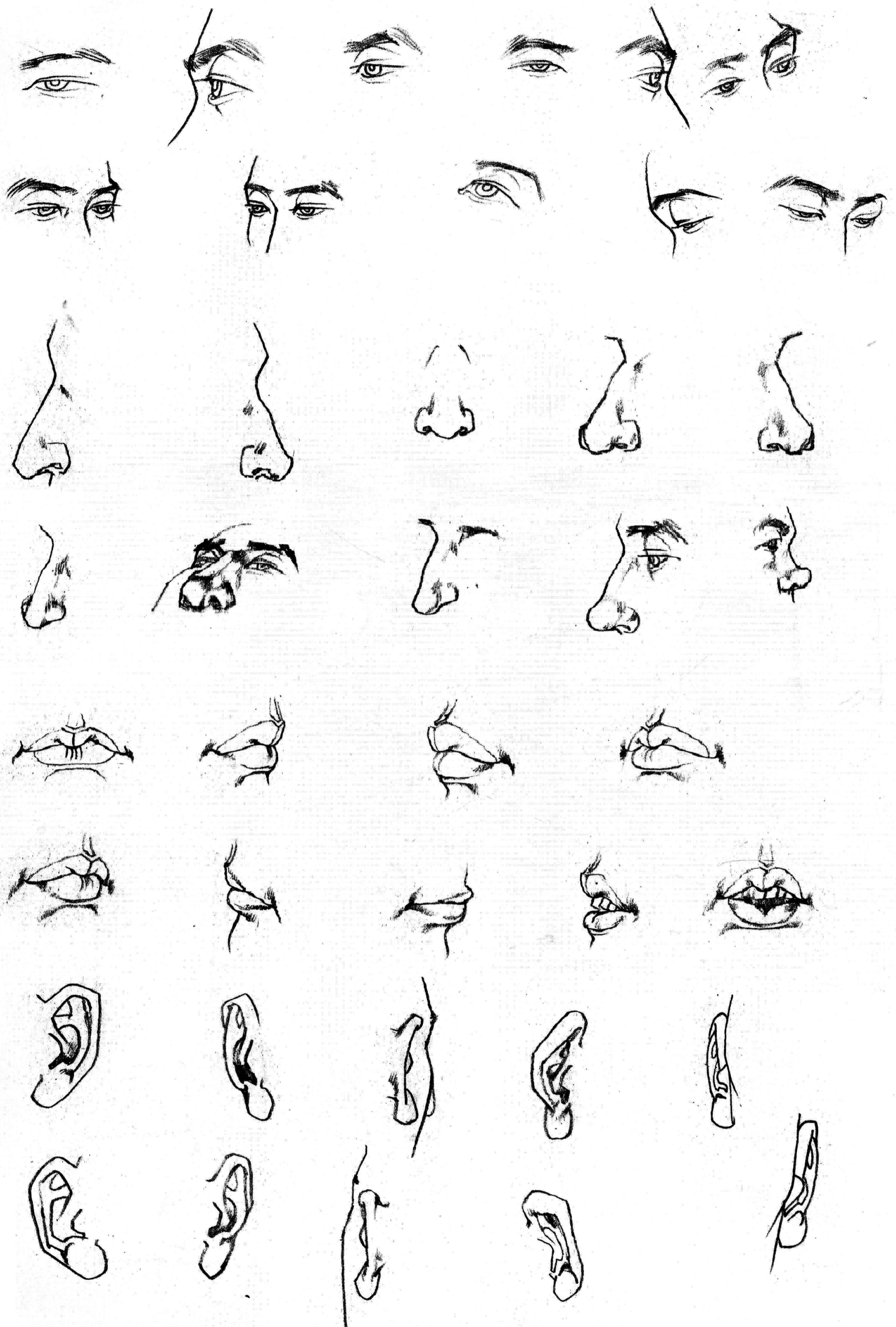
叶军著

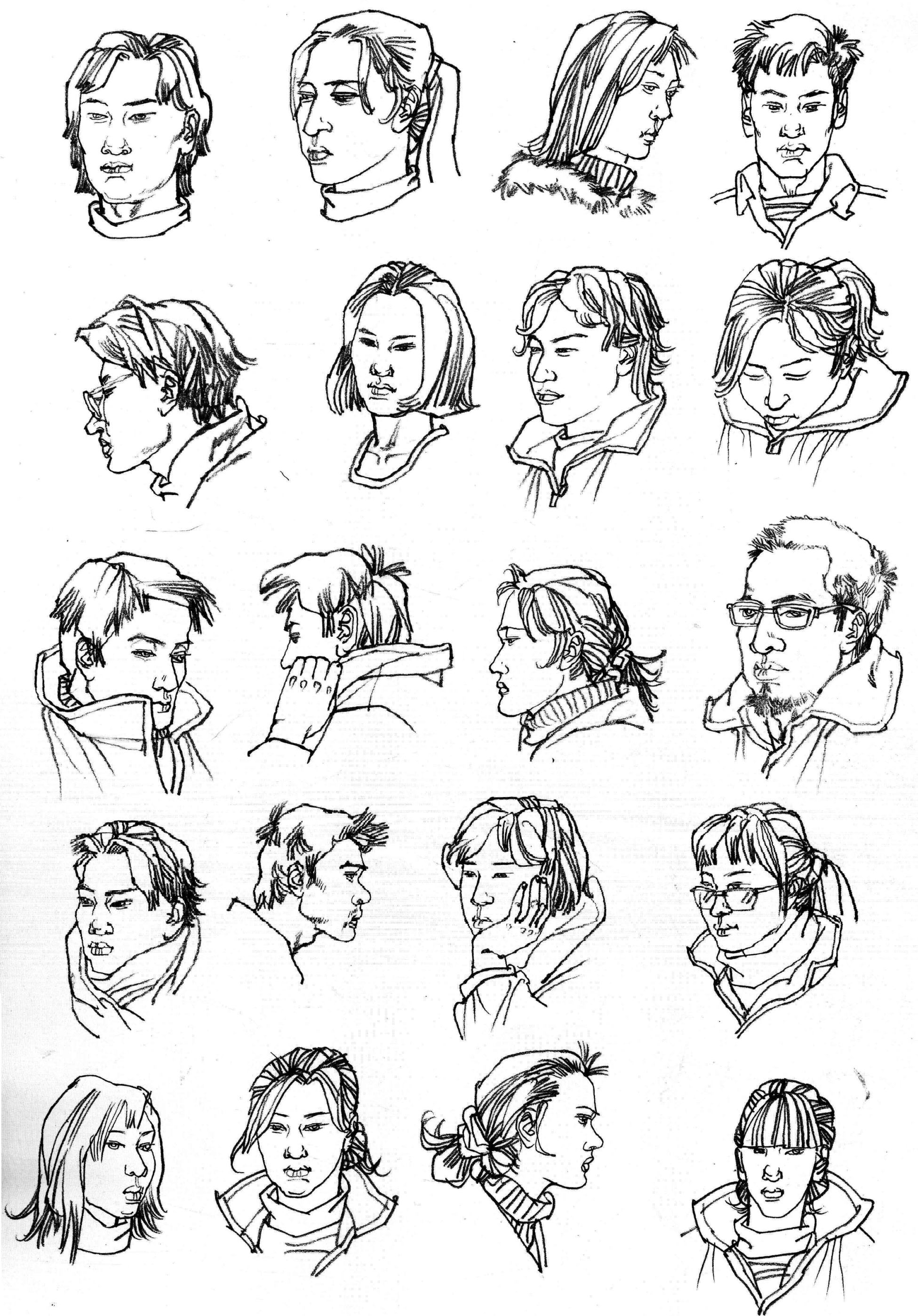
YOU CAN GO TO COLLEGE!  
你一定能上大学!

# 叶军 30 天速写入门



湖北美术学院  
叶军画室

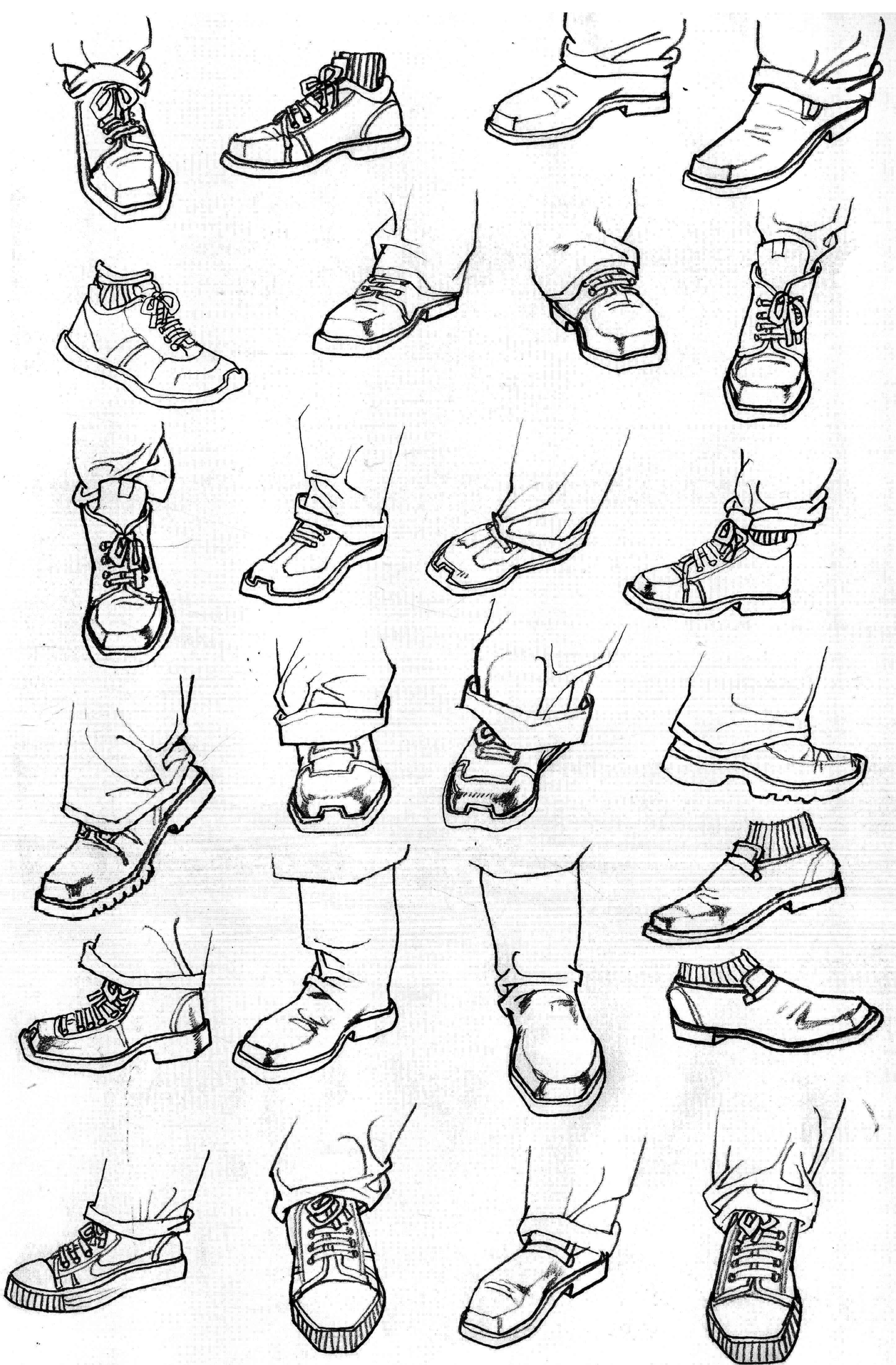




不同头部形态



不同手部形态

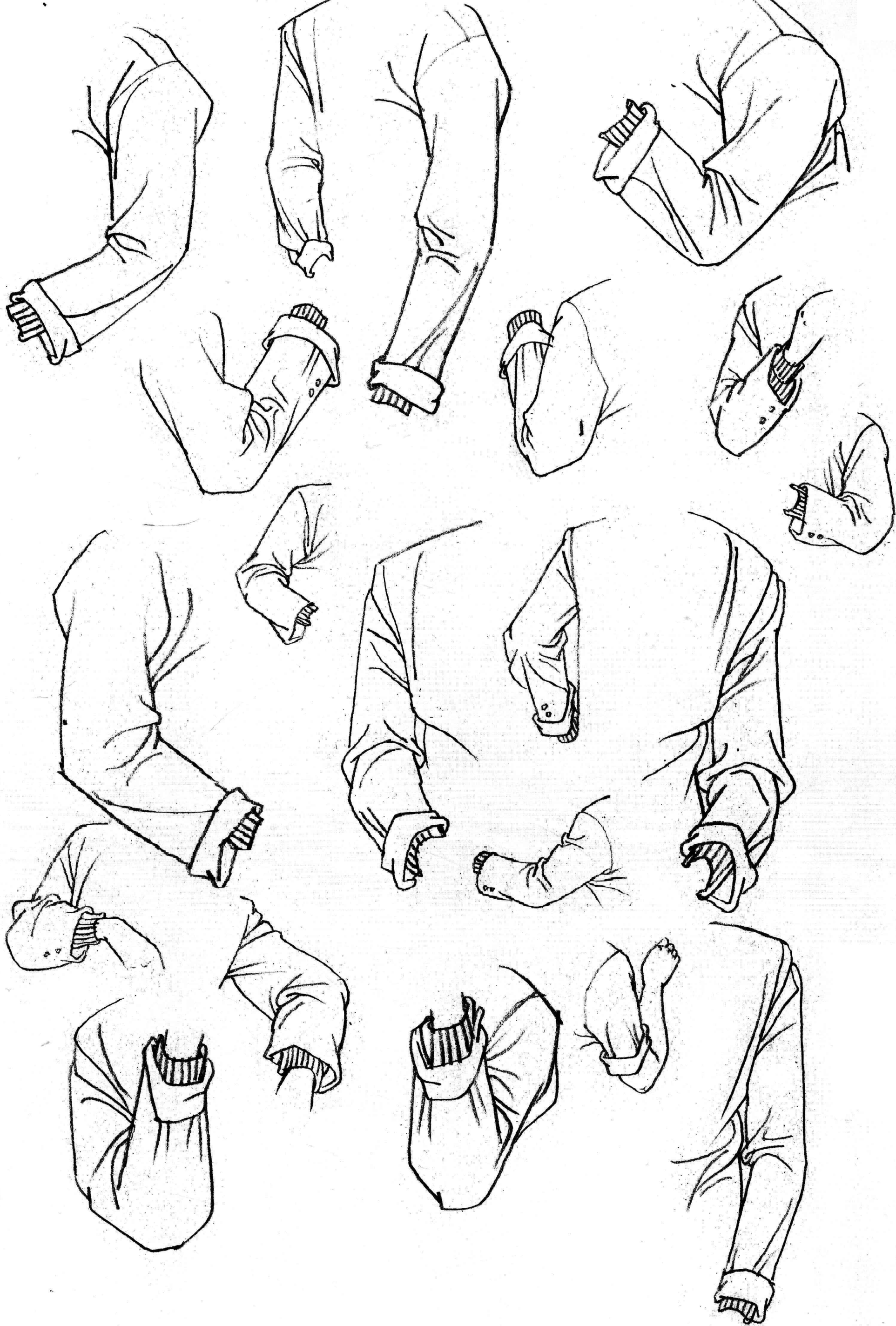


不同脚部形态

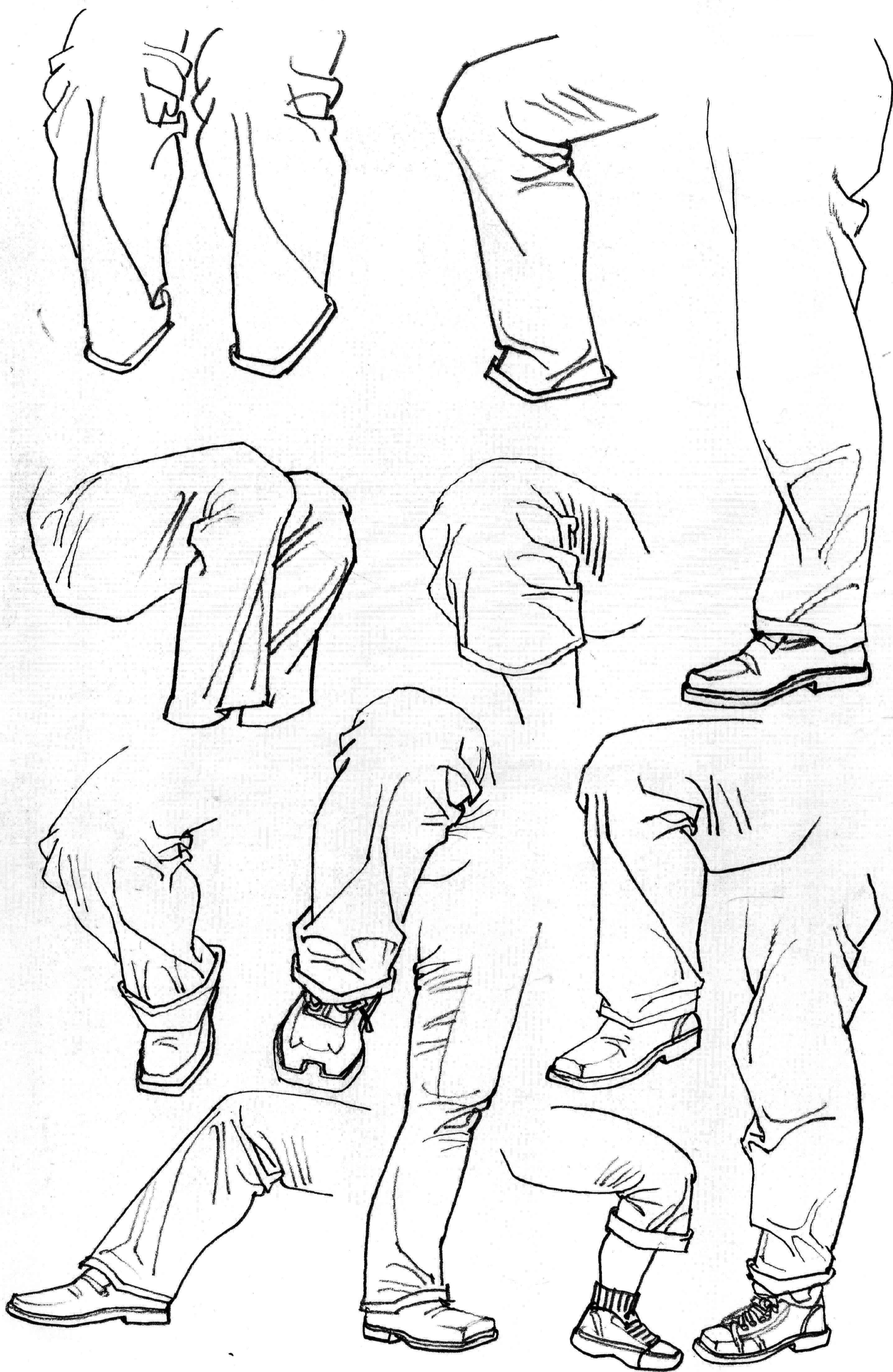


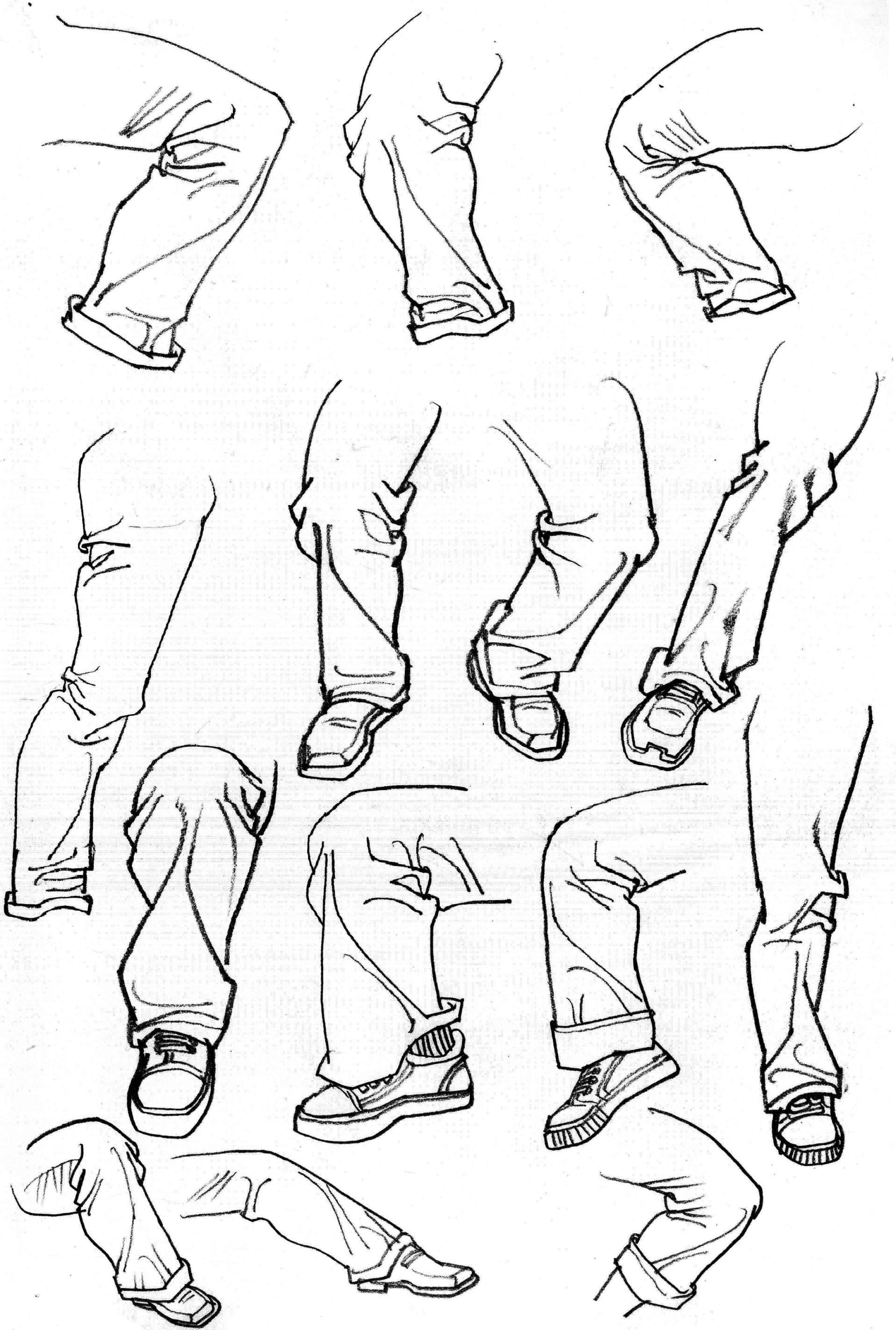


不同上肢形态



不同上肢形态





不同下肢形态



## 第01分钟 观察对象

注意腿腰部倾斜度

横握笔, 直线起稿

1. 观察对象的动态, 在心中确定后, 用直的虚线定出蹲姿的位置。

## 第02分钟 起稿完成

笔立起来, 便于细线刻画。

要点提示



2. 头部从眼睛开始写生, 然后以眼睛为基础, 扩展到五官。此方法快捷准确。

## 第05分钟 头部完成

求质感的细节

3. 面部画完后, 头发的写生是较为重要的, 额头前面的头发可以仔细画一下, 注意美感。

4. 头发的大形画完之后, 具体的细节可以交代一下, 做到“大处求势, 细节求质”。



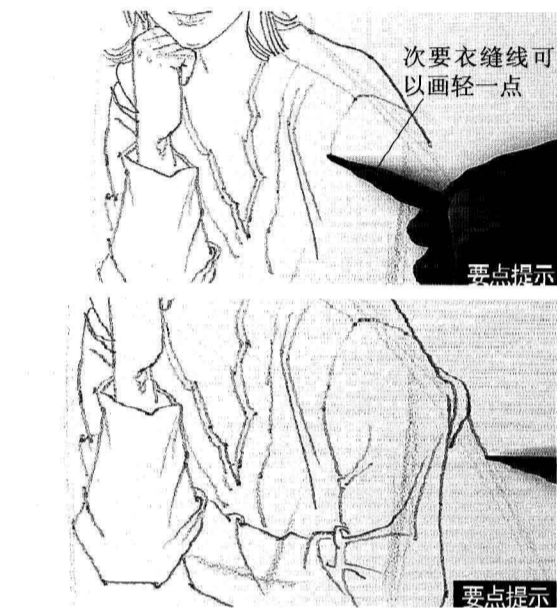
此处注意分出手腕和手背

5. 头画完后, 画手部。手和头的刻画关系到人的大姿态, 很重要。



这条线定出肩和背的关系

6. 局部和整体可以同时写生, 但一定要做到整体地观察。



次要衣缝线可以画轻一点

要点提示

7. 主要线条和次要线条可以一起画。注意主次线条的对比, 不要画得主次不分。

8. 画背部, 确定大的姿态后, 也可以画一点衣纹细节, 充实体积感。

## 第08分钟 上身完成

长线

短线

9. 注意长短线条的配合, 长线画结构的实处, 短线画人物衣纹的密处。



10. 结构的转折处用短线表现。但要有力度和转折感。



抓动态线时运笔要慢, 多对比。

要点提示

11. 实处的线要果断、肯定, 用长线画出, 注意慢一点, 画准是很重要的。



12. 画大线时, 一定注意人物姿态的结构穿插, 这样才能确定线条的前后关系。

## 第12分钟 下身完成

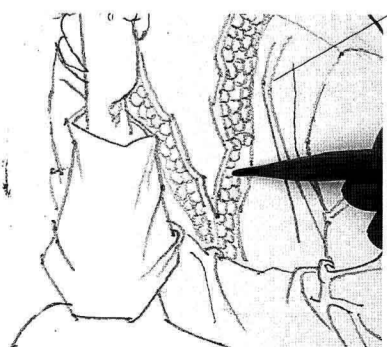
13. 整个人物大致写生完成后, 同时要注意局部的刻画, 但要控制好人的整体和局部的形态关系。注意局部要为大的整体感服务。



头发可以分组画

要点提示

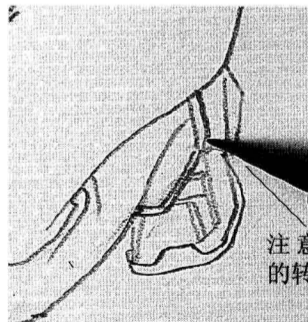
14. 细节的刻画丰富了对象, 同时可以提升分数。如头发、五官的表现。所以, 除了人整体画好外, 细节刻画是帮你进入高层次的重要方面。



15. 加一些密的花纹可以丰富人物, 同时增强疏密对比, 使画面多一个层次。

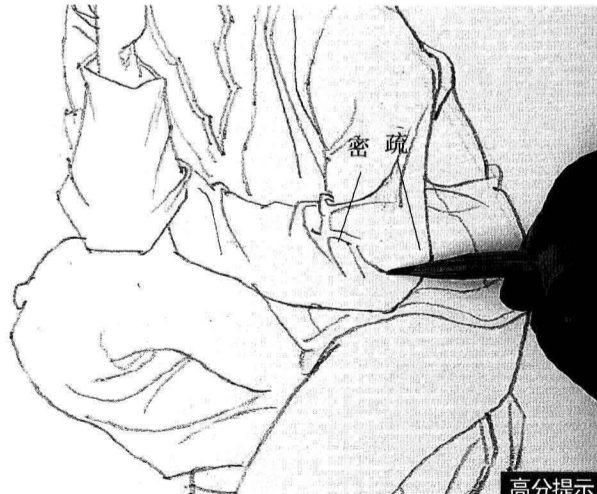


## 第12分钟 调整画面



注意足弓的转折

16. 在脚部加一些线使鞋面更加丰富, 体积感更强。



密疏

高分提示

17. 疏密处理是画好整体效果最关键的处理手段, 是给阅卷老师的卷面第一印象, 所以画的时候注意结构转折处要密一点, 体感要充实一些。



强调结构线, 分清颈与胸的关系

(整体) 1. 要抓住对象的结构线, 应该注意多对比其他部位。蹲姿要特别注意头与肩的关系, 以及上身和腿的比例关系, 这些都对考卷分数有决定性影响。

(局部) 2. 局部刻画得好是提升考卷分数的关键。头、手、脚的刻画都非常重要, 加上表现方法的熟练, 可以帮你轻松进入高分层次。

(调整) 3. 最后 3 分钟要多注意身体结构线的调整, 以及疏密线条对比的调整。大的动态一定要注意。

(建议) 4. 平时对此姿势的写生与默写训练要加强, 适当地记忆多角度度的蹲姿是很必要的。



**要点提示**

理解动态线走向, 并记忆默写蹲姿。



难点 1:  
精确的五官刻画  
是影响评分的  
重要因素

难点 2:  
蹲姿动态线的把握

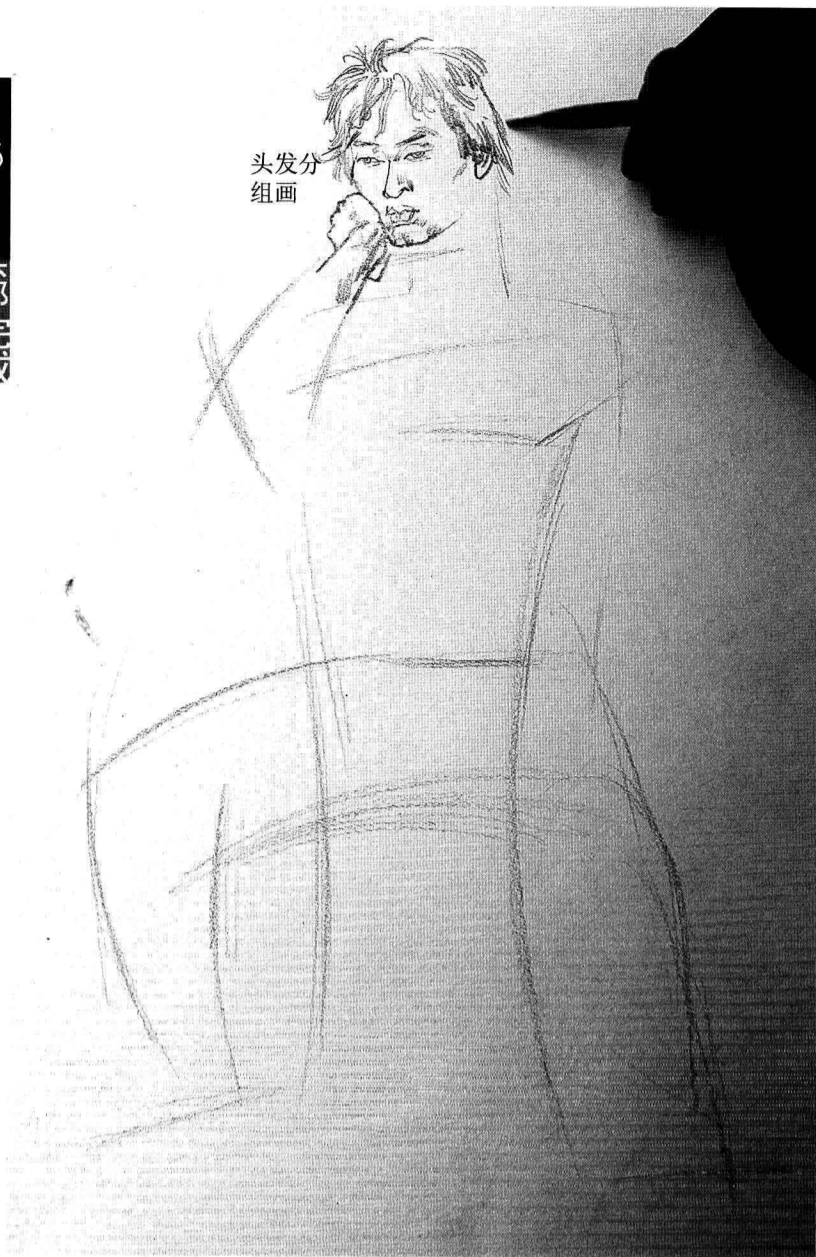
难点 3:  
手臂支撑  
点的位置  
把握

难点 4:  
正面踮起的脚的  
透视变化

阿  
家  
画

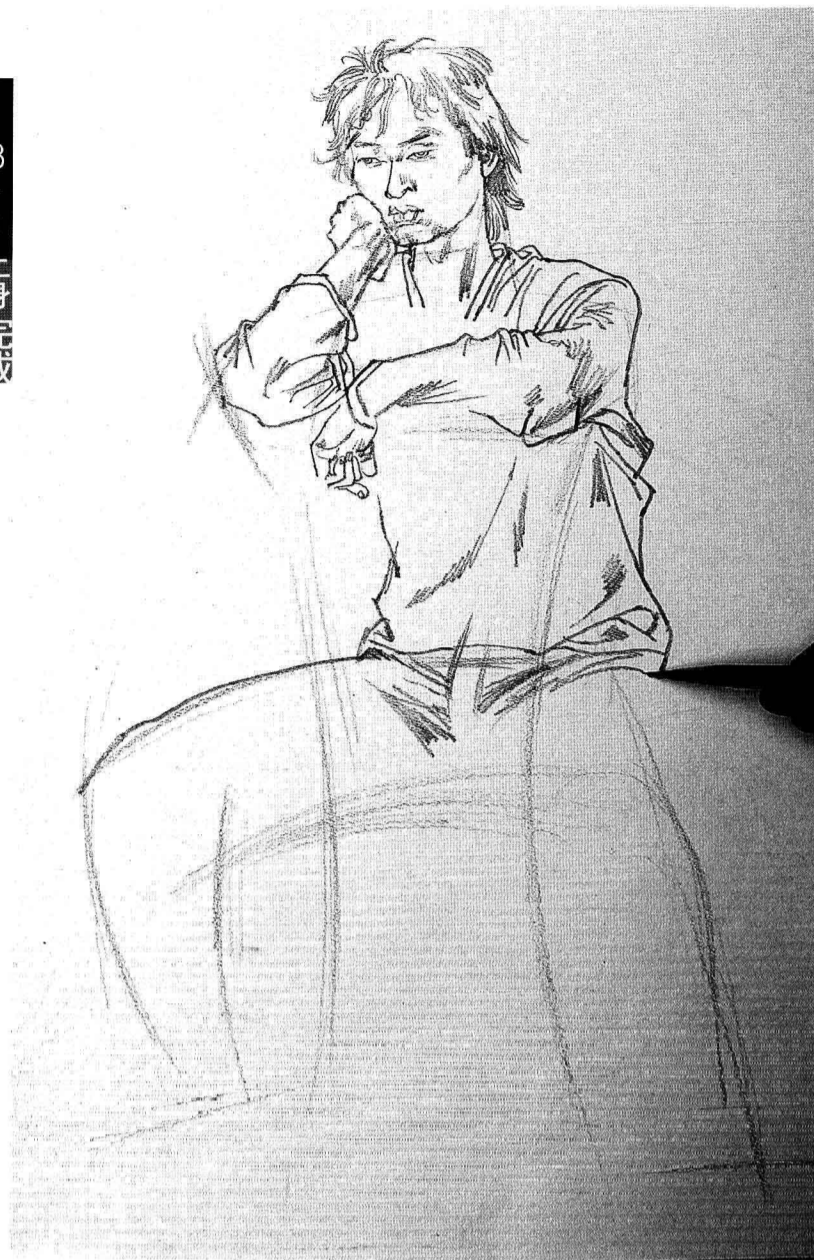
# 坐姿(带道具) 坐姿四带一步骤解析

第05分钟 头部完成



1. 首先直线打出轮廓,接着进入局部的刻画。

第08分钟 上身完成



2. 腰部与腿部的转折处可以用密线条表现,这样才能准确地把握坐着时腰和腿的关系。

第09分钟 下身完成



3. 注意首先检查大的姿势是否正确,其次检查局部与整体是否协调。

第12分钟 整体调整



4. 整体大感觉完成后,开始调整细节,不足之处观察后再修改。

(整体) 1. 抓住对象的大姿态, 准确把握正面对象的比例结构, 这样可以抓住 60% 的分数。

(局部) 2. 要把握好局部的结构, 特别是手腕、手肘、正面的腿的透视变化。平时一定要多背一些局部的“概念”, 在考场上就可以顺手拈来。要获得高分, 这些细节一定要刻画。

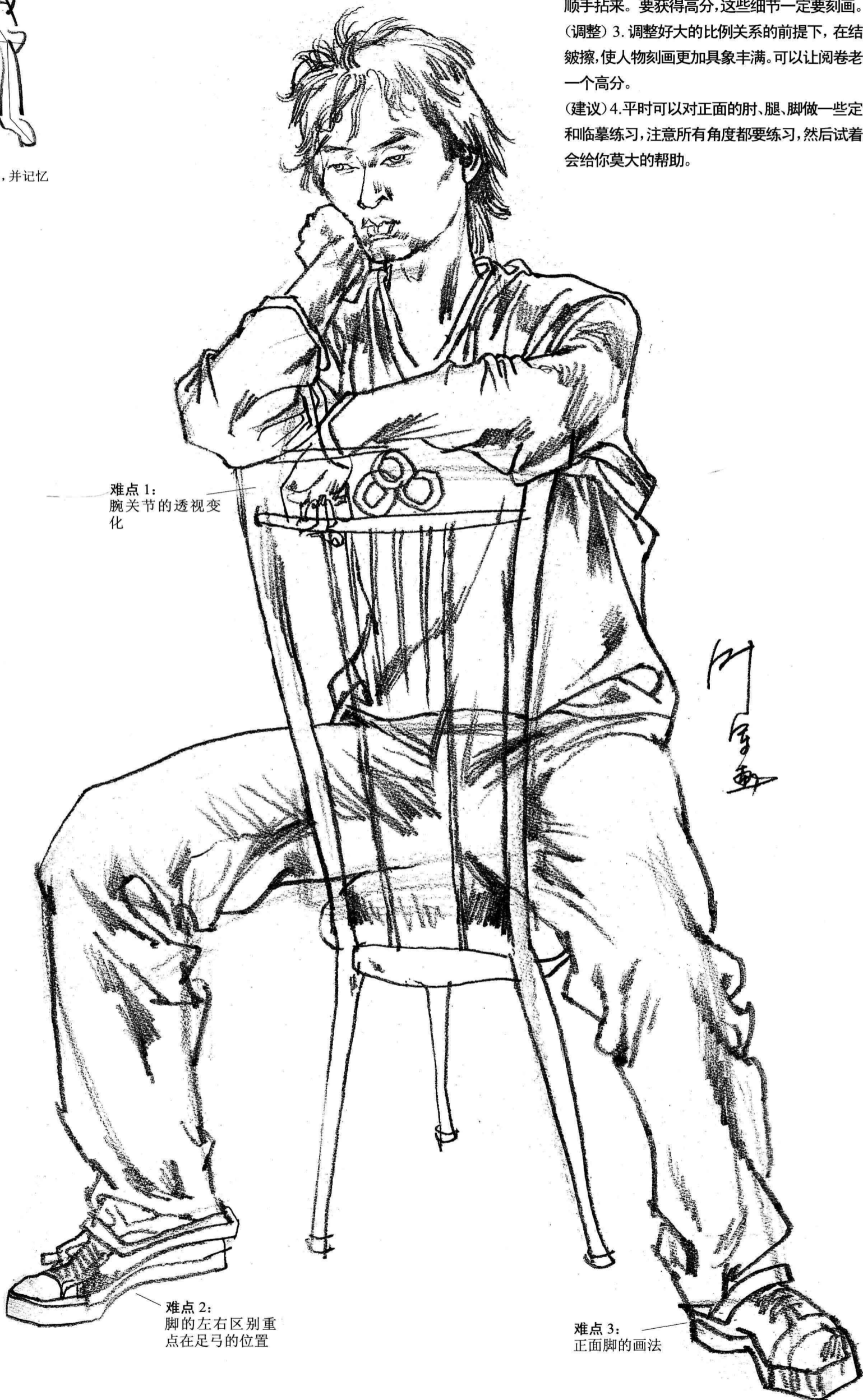
(调整) 3. 调整好大的比例关系的前提下, 在结构上适当加一些皴擦, 使人物刻画更加具象丰满。可以让阅卷老师很果断地给你一个高分。

(建议) 4. 平时可以对正面的肘、腿、脚做一些定量的“概念”写生和临摹练习, 注意所有角度都要练习, 然后试着默写。在考场上会给你莫大的帮助。



要点提示

理解坐姿动态线特点, 并记忆默写此坐姿。



难点 1:  
腕关节的透视变化

难点 2:  
脚的左右区别重点在足弓的位置

难点 3:  
正面脚的画法

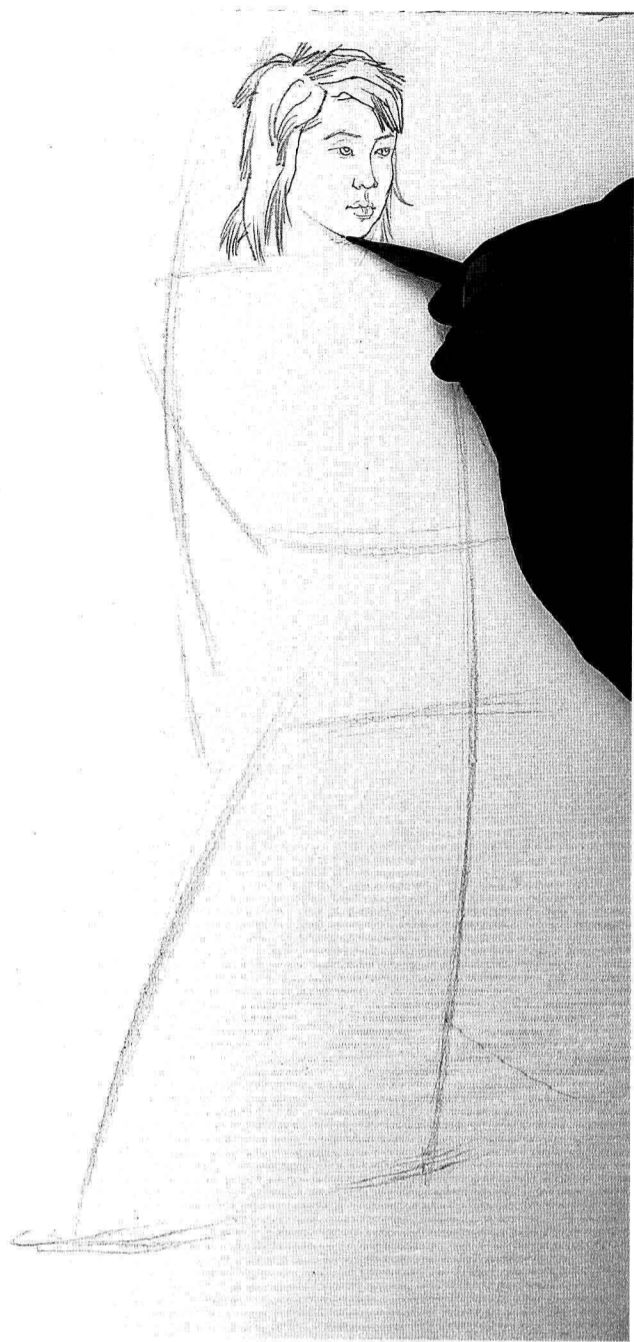
第 15 分钟 整体完成



# 站姿(半侧面) 典型站姿四带一步骤解析

第04分钟 头部完成

1. 勾勒整体的结构后, 从人物的头部着手, 注意人物的五官比例。



第07分钟 上身完成

2. 画出衣纹的穿插线, 确定人物的结构。注意穿插线的运用非常重要。



第10分钟 手部完成

3. 注意手和衣服的前后关系, 要仔细观察。



第13分钟 调整卷面

4. 擦去辅助线条, 突出人物。给阅卷老师以清晰明朗的好印象。

