



精编和谐家居

JINGBIAN HEXIE JIAJU

背景墙

赵子夫 唐利 主编

附赠光盘 含家装设计图片396例



实用超值版  
定价：24.80元

辽宁科学技术出版社

# 精编和谐家居

JINGBIANHEXIEJIAJU

# 背景墙

赵子夫 唐利》》主编

## 编写说明

《和谐家居》、《新编和谐家居》自2005年出版以来一直受到读者的喜爱，至今销售不衰。

《精编和谐家居》丛书以满足广大普通装修消费者的需求为宗旨，在和谐家居系列书的基础上通过对家装流行趋势进行再分析、再组合，推陈出新，选择更多适合现代审美装饰时尚的图片重新编排而成。《精编和谐家居》的特点是：1. 根据广大中低收入人群的现状，力求经济、实用、美观、简单、方便、易行。从使用者的角度去考虑设计，从施工角度考虑方便、经济，更好地满足读者需求。2. 根据现有住宅状况，针对中小户型家庭来设计，以求适应更多的消费者。3. 根据现今人们的审美需求，尤其根据中青年人的审美要求，力求使家居环境既有造型变化，又讲究功能表达；既讲究简洁，又追求色彩搭配的协调；既有主要墙面的整体表达，又有局部的设计细节。所以，本套书一定会使读者得到他们想要得到的东西。

每本书含大量关于家居环境设计、装修工艺、陈设要点等方面的图片和文字，并附赠光盘，含家装图片396例，包含客厅、门厅、餐厅、卧室、隔断、天花等家装室内设计，内容各异，可在光盘中浏览。

本书采用：可分离式书装结构为实用新型专利，专利号：ZL05200928666 0611。

感谢广大读者一直以来的关心和厚爱。



辽宁科学技术出版社

# 本书编委会

主 编 赵子夫 唐 利  
编 者 白旭坤 柏京鹏 卜婷婷 陈大卫 邱 营 高 飞 顾 磊 何 新 金 鑫 李 波  
李 建 李 严 李 志 刘方旭 刘国鹏 刘 颖 南一凡 沈 扬 史媛媛 宋 光  
苏 娟 孙鹏飞 孙 泽 汪照博 吴 菲 吴 江 吴限峰 吴志刚 徐克仙 杨大为  
杨松海 于洪岩 张琳琳 张 荣 张文娣 张玉民 郑 威 周 侗 周丽楠 曹 楠  
陈海涛 刘 滨 李德利 刘海涛 张彬彬 刘 佳 刘世龙 穆忠旭 于 江 葛文杰  
徐鸞鸞 李 涵 王 博 唐晓雯 华微微 梁 彦 刘丽丽 毛建坤 恒艺装饰  
博驰东权 天天装饰 耀华装饰

## 图书在版编目(CIP)数据

精编和谐家居. 背景墙 / 赵子夫, 唐利主编. —沈阳: 辽宁科学技术出版社, 2012.3  
ISBN 978-7-5381-7310-9

I. ①精… II. ①赵… ②唐… III. ①住宅—装饰  
墙—室内装修—建筑设计—图集 IV. ①TU767-64

中国版本图书馆 CIP 数据核字 (2012) 第 000859 号

---

出版发行: 辽宁科学技术出版社

(地址: 沈阳市和平区十一纬路 29 号 邮编: 110003)

印 刷 者: 沈阳天择彩色广告印刷有限公司

经 销 者: 各地新华书店

幅面尺寸: 210mm × 285mm

印 张: 3.5

字 数: 90 千字

印 数: 1~6000

出版时间: 2012 年 3 月第 1 版

印刷时间: 2012 年 3 月第 1 次印刷

责任编辑: 郭 健

封面设计: 唐一文

版式设计: 赵子夫 唐 利

责任校对: 李 霞

---

书 号: ISBN 978-7-5381-7310-9

定 价: 24.80 元 (附赠光盘)

联系电话: 024-23284536 13898842023

邮购热线: 024-23284502

E-mail: rainbow\_editor@163.com

http: //www.lnkj.com.cn

本书网址: www.lnkj.cn/uri.sh/7310

# 阅读引导

■理想家居环境 .....	04	●装修二居室住房 .....	29
●天人合一与和谐家居 .....	04	根据业主的需要进行功能分区	
●客厅背景墙 .....	06	以追求居住舒适为主 注重实用	
石膏板与木材背景墙墙面	玻璃背景墙墙面	●装修三居室住房 .....	30
文化背景墙墙面	植物背景墙墙面	分区要齐全, 布局要讲究	
竹席背景墙墙面	金属装饰点缀	突出风格, 体现主人的审美情趣 繁简要恰当	
暖气管道	暖气装饰成壁炉	●装修跃层式和复式住宅 .....	33
亚光不锈钢	亮丽色彩+几何造型	功能要齐全, 分区要明确 装修部位要突出重点	
墙面装饰柜	彩喷、墙纸、墙布	●小户型装修 .....	34
水墨山水画	文化石造型	●老人房间装修 .....	35
墙面绘画		地面 墙面 居室门 卫生间 厨房 家具	
●客厅背景墙禁忌 .....	11	<b>装修须知</b>	
客厅背景墙位置禁忌	客厅背景墙色调禁忌	●什么季节装修好 .....	38
客厅背景墙造型禁忌	高背景墙挂画禁忌	●夏季装修 .....	39
客厅背景墙装饰物禁忌	客厅背景墙植物摆放禁忌	检查所有电路 材料采购 材料运输和保管	
●门厅背景墙 .....	15	抹灰 木地板 门窗 油漆 阳台	
●卧室背景墙 .....	16	●冬季装修 .....	43
木地台 床头景 床尾景		材料贮放 抹灰 吊顶 墙面	
灯光带 柔软布装饰 背景墙隔断		木工 油漆 防火安全	
●餐厅背景墙 .....	18	●春季装修 .....	46
■家庭装修 .....	19	春季空气湿度增大, 墙体易于装修	
<b>家装概念</b>		春季空气流通性好, 板材不易受潮	
●建筑房屋类型 .....	19	防潮、防干处理 材料的化学气味易于挥发	
清水房 简装房 精装房		●秋季装修 .....	48
●菜单式装修 .....	21	木工 壁纸 含水率变化	
<b>专家支招</b>		●避免破坏性装修 .....	49
●旧房装修的重点 .....	22	不随意改造结构 不使用超重材料	
空间的分隔调整 墙面改造		不擅自改变房屋用途 不自行移接煤气管道和煤气表	
门窗改造更换 水、电、暖改造		电线埋墙要小心	
电路改造		●厨房改造 .....	52
●旧房装修花费 .....	25	不宜敞开式改造 水路只能改上水, 不能改下水	
●旧房翻新注意事项 .....	26	煤气、天然气的改造 水表、阀门、煤气表移动	
防噪声扰民 防用电扰民 防工人扰民		各种管道的改造	
●装修一居室住房 .....	27	●厨房装修 .....	54
合理分区, 一区多能		厨房天花板 厨房地砖 厨房地漏 厨房操作台	
利用色彩和光线, 营造宽敞的空间		防火板台面 不锈钢台面	
科学布置家具, 节省和充分利用有限空间		■附赠光盘图片索引 .....	53



## 精编和谐家居

## 家庭装修



► 陈大卫

以红胡桃木作主体装饰，容易营造欢快、喜气的室内气氛。对称式背景墙构图，凸凹错落，色彩温馨而平和。简洁、大方。



► 陈大卫

沙发墙以红胡桃木为框架。构成一幅均衡的画面，把过廊融于画中，增加了空间的整体感。



▼ 李 严

以红木制作的简欧式装饰符号构成的对称式背景墙，两侧用大白镜贴饰，中间用壁纸分割贴饰，配以简欧式天花，显得十分华丽、高贵，并扩大了空间效果。



◀ 李 严

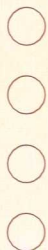
用涂白色的夹心板作出对称式的花纹券口，中间贴饰壁纸，并配以欧式陈列台，简欧式天花，彰显一种华丽美感。

■ 理想家居环境

● 天人合一与和谐家居

“天人合一”植根于丰富的文化传统之中，数千年来，人们一直在学习和应用它。天人合一中的和谐与任何一种古老而博大精深的艺术一样，让人开始可能会感到生涩，但当感到豁然开朗时，它就会有助于人们生活幸福、事业兴旺。通过和谐的应用能让日常生活更加充实，生活更加幸福，事业更加兴旺。但是和谐住宅不可能在一夜之间完工，可以通过一些简单的方法开始这项工作，比如把一棵植物从一角挪到另一角，变换枕头的颜色，或者多安几盏灯点亮房间某处昏黑的角落。无论动机是出于改善人际关系、经济状况，还是寻找工作，渴望灵感、智慧或名声，都需要了解一些基本的和谐知识、规则，才能愉快、便捷地达成理想的、令人心驰神往的环境。

为了达到生活的理想结果，人们都期望在多个层面上应用和谐。例如家庭餐厅中的餐桌现在十分脏乱，上面散布着





#### ◀ 陈大卫

在沙发后墙一侧用红色麻纹壁纸装饰，华丽而不浮躁。另一侧用白木框中嵌磨砂玻璃的手法，柔化了空间气氛，横向的分割增加了装饰的秩序感。



#### ◀ 陈大卫

在电视墙与过廊交界处，用错落的立柱作区域划分，显得自然，强化了电视墙主体，墙面贴饰壁纸，上部嵌一条白镜，增加了空间的对比性，产生动感，扩展空间。

#### ▼ 于洪岩

颇具现代时尚的电视墙面装饰，红色的喜气和圆环图案壁纸的跳跃感及形态的错落穿插，构成一种生动画面。



#### ▲ 刘国鹏

用竖向分割法去装饰电视墙面，很容易创造秩序感，再饰以壁纸，则更为雅致、亲切。



脏盘子、水杯、电话簿，车钥匙也压在小广告下面，并和工作所需的重要文件混在一起，这种混乱是在生活中创造良好和谐的最大障碍。从实用的角度来说，洁净餐桌会为人节省时间，因为这样就能够找到需要用的东西，同时也能让人安心，文件不会受到食物的污染，也没有和其他杂物混为一团；从能量的角度来说，杂物阻碍了能量流动，产生烦乱的感觉；而从“符号”的角度来说，一张满是杂物的餐桌暴露了个人的诸多不良品质，它也可能暗示正遭受打击，或者根本是个无条理的人；从个人的角度来说，当一个人耽搁了清理杂物的时间，他的能量就会慢慢地枯竭。有时候可能因为没有做好善后的工作，反而搭上更多的精力而沮丧，本来只需要花费少许的时间就可以很好地完成它们，简单收拾一下，把所有的东西放回正确的位置，在餐桌中央摆放一瓶鲜花，保持餐厅整洁。从清晨开始，就让它干干净净、有条不紊，令人心身愉悦。拥有一个美好、健康的早餐环境，将大大提高全天的行动力和创造力，这就是理想中和谐所能起的作用。



▲陈大卫  
红色电视墙的一侧加三条横搁板。既实用，又活泼。



▲刘国鹏  
在朝阳的房间内，电视墙用灰色、深色、冷色系，会有很好效果。



▲陈大卫  
在沙发墙上用四条60mm宽的红木线作横向密排列，手法简练，效果甚佳，消除了呆板和繁乱。

◀刘国鹏  
将房间门与电视墙面作统一构图处理，空间显得整体而开敞，墙面的横向分割简洁明了，中间色彩同外围边色彩对比，形象生动。

### ●客厅背景墙

进入客厅首先看到的是墙面，为了突出重点，应该确立一面主题墙。主题墙是指客厅中最引人瞩目的一面墙，一般是放置电视、音响的那面墙。在主题墙上，可以运用各种装饰材料做一些造型，以突出整个客厅的装饰风格。目前使用较多的有各种毛坯石板、石膏板、木材等。客厅主题墙的设计，往往是客厅设计成功的关键所在。主题墙太复杂会让人眼花缭乱，甚至显得俗气；不处理又过于草率，显得没有重点和特色。主题墙是客厅装修的点睛之笔，其他三面墙可以简单一些，如果都做成主题墙，缺少了重点，就会给人以杂乱无章的感觉。

**石膏板与木材背景墙** 用石膏板作墙面造型处理，较为普遍。其价廉物美，但坚固程度差些。高档装修可选择细木工板作墙面，然后刮白涂饰，相应价格高出几倍，但耐久牢固。用木材作边饰，与石膏板刮白喷涂的各种色彩形成鲜明对比，取得生动感，这种方法最为经济、简单，而且可以取得独特的效果，是目前广泛采用的装饰方法。多采用红胡





◀陈大卫

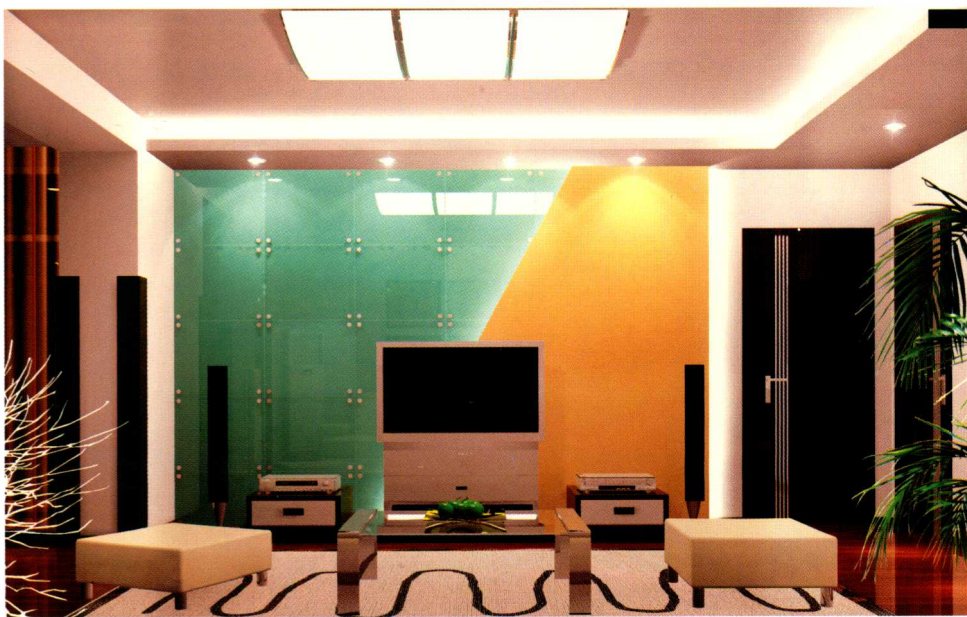
电视墙作横向三分割。用50mm宽红木线作中间墙面分割的交界线，并在线的上下对角处加宽一段红木线，画面顿时生动且富有情调。这一细细的点睛十分重要。

▶恒艺装饰

用玻璃和两个梯形组合的背景墙，简洁生动。

▼刘国鹏

电视墙面的开窗成一景，如同一幅融于墙面的画。窗口不可作框，否则墙面将显凌乱。窗景同立墙装饰构成典型的均衡构图。



▼恒艺装饰

对称构成的背景墙，细部分割装饰很重要。



桃木、黑胡桃木、松木、榉木作立柱、立板，同各色石膏板协调构成。还有用花梨木、红胡桃木、黑胡桃木等名贵木材的单板，覆于细木工板（夹心板）或胶合板之上，构成各色木质装饰墙面。

**玻璃背景墙面** 用玻璃作主题墙面，玻璃自身的淡蓝色在白墙的映衬下，分外清澈典雅，手法简洁。若将玻璃与其他材料同用，产生对比，更加生动。还可在背景墙体后的凹槽中加入不同色彩的日光灯管，会营造出各种不同的欢快气氛，加上虚光带处理，扑朔迷离，令人陶醉。

**文化背景墙面** 挂一两个空空的画框，穿插于有实质内容的画作之间。对于空白画框中的内容，不同的人总会有不同的想象，非常富有诗意。或者用文化石来装饰电视主题墙，不要装得整整齐齐，而是把文化石装饰成行云流水状，这既可节省2/3的材料，又在留白中给人一种空灵感和想象的余地。或在主题墙上挂一幅较大的抽象画。抽象绘画艺术已在西方流行多年，在我国也有兴起之势，抽象绘画最大特点就是给人以充分的想象空间。





#### ▲陈大卫

用倒“L”形装饰电视墙，容易突出主体效果。中间墙面内凹并贴壁纸，以求生动。墙面下部两条横搁板的排列疏密有致，增加动感，又可供陈设。

#### ▼恒艺装饰

以玫瑰红为底色，一条宽幅浅色作背景墙，简洁大方。



#### ▲刘国鹏

用细条白框线作墙面轻重色彩间的过渡，墙面耐人寻味。

#### ►恒艺装饰

用一条竖幅暖调的凹形壁龛，与暖色的背景墙互相映衬，明快而温馨。



**植物背景墙** 绿色蔓藤、下垂性植物挂在主题墙上，就好像一幅立体画，但要注意到植物的特性，比如生长周期、日照时间、对水分的需求，而且还要考虑植物的悬挂方法。

**竹席背景墙** 用文化石从电视墙的中央“位移”到整个墙面的上下左右四个边缘处，把中间空出来的部分用一张双人床竹席铺到墙上作为装饰，并在其后埋藏一些小型冷光节能灯，晚间打开灯时，效果十分独特，暗藏的小型灯可以成为电视墙的一种辅助光源。

**金属装饰点缀** 用白钢管、白钢带作局部镶嵌或构架，获得现代设计美感。如客厅的天花、墙壁尽量留白，主题墙采用黑色为底色，装饰金属扣钉，配以中式风格的画框，客厅的气氛稳重中不失韵味。再用几何图形图案的麻质地毯和柔和灯光衬托金属主题墙，主题墙上方正的暗纹在灯光作用下影影绰绰，很有味道。

**暖气管道** 暖气管道如果位于居室墙面的中央位置，可以处理为一组蓝色的暖气，并就势在墙面上贴上蓝色的壁纸，





▲ 刘国鹏

用白色框板作简欧式图案墙面，中间贴饰重彩壁纸，在对比中求生动。框板还可作大黄色、墨绿色，都会别有新意。



▲ 恒艺装饰

以横向分割为主调的背景墙，加上点装饰，更显生动活泼。



◀ 陈大卫

简洁的墙面，上下分别用不同粗细的两条红木线装饰点缀，顿生光彩。



◀ 陈大卫

在横向分割的电视墙面一侧，开一条竖向凹槽。槽内作陈设装饰照明，并以色彩区分，小小的变化带来许多情趣。

墙面与暖气组合在一起成了相互映衬的风景。主题墙的冷色、地板的暖色在墙面的中性色调的调和下，呈现出和谐的美丽。

**暖气装饰成壁炉** 打破常规的暖气罩装饰，把暖气装饰成壁炉，从顶到墙统一装饰，采用连续不断的形式，用壁纸刷漆镶嵌柚木染色，壁炉正中的凹槽在灯光的点缀下，会呈现出独特的立体视觉美。

**亚光不锈钢** 整个墙面全部采用亚光不锈钢，中间配上几根线条，表现时尚感。电视墙的周围设置黑色的镜面，事先在不锈钢墙面后面布下的“L”形射灯，斜打在黑色镜面上，越发显得光怪陆离。还可在右侧造一个装饰台，摆上两个高矮不一的玻璃器皿装饰品，更增添别致感。旁边的酒吧以及天花、部分墙面均采用不锈钢，与电视墙交相辉映。

**亮丽色彩+几何造型** 电视墙墙体的主色调可用橙色、天蓝色、紫色等跳跃的亮丽色彩，用色可以大胆、巧妙，也可用两种对比强烈的色彩搭配。还可将电视墙和天花板一体化设计，在电视墙和天花板之间架起一段彩虹似的装饰，墙上采用几何造型的饰线和精美材料组合运用，体现现代化的装饰风格。

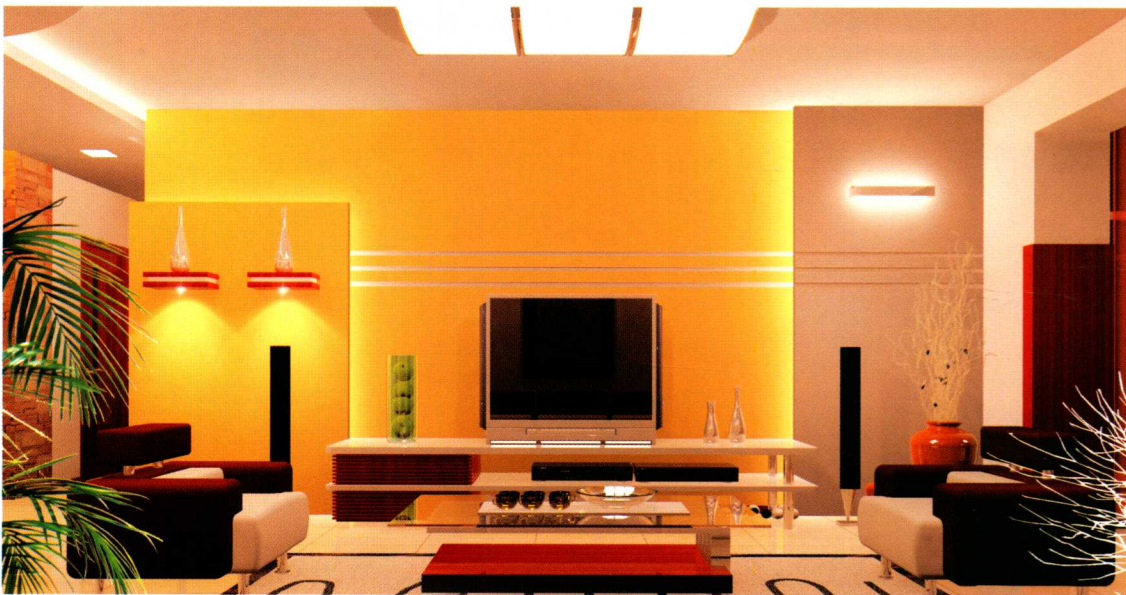
## ▶ 陈大卫

用九块红色底漆的玻璃装饰墙面，既简洁又大方。在室内无光时，玻璃同样有光感，会消除无光时的沉闷，是好方法。可买回玻璃后自行在玻璃一面喷涂各种彩漆。按需制作。



## ▼ 李志

在背景墙上作线的分割，具有独特的艺术魅力。



## ▲ 李志

背景墙的一侧作横条格装饰，与另一侧对立统一。

## ◀ 恒艺装饰

利用板材的大小变化与宽窄不同组合成动感背景墙，展现现代风格。

**墙面装饰柜** 将墙面做成装饰柜的式样，它具有收纳功能，可以敞开，也可封闭，但整个装饰柜的体积不宜太大。还可以设计一个典型的封闭式装饰柜，内部可放置很多物品，柜外部中间加设两块木板，既实用又好看。也可以在整个墙面用深紫色亮光漆，并配上整套亮光漆的家具，更加协调。

**彩喷、墙纸、墙布** 在电视旁边配以一组矮柜，墙壁采用彩喷、墙纸、墙布等。彩喷多采用具有防潮、防霉、可洗、耐热等效能的涂料，而市场上的墙纸、墙布有多种花纹、图案，非常温馨。

**水墨山水画** 在墙上悬挂一组字画，也颇雅致。字画的选择应有讲究，虽然只是一组简单的字画，却可以成为客厅的点睛之笔，更充分体现了主人的身份、地位、才情、品位等。还可以放置一块美丽的装饰画，也能起到不错的装饰效果。

**文化石造型** 采用纹理粗糙的文化石镶嵌。从功能上说，文化石可以吸音，避免音响对其他居室的影响，从装饰效果上看，它烘托出电器产品金属的精致感，形成一种强烈的质感对比，十分富有现代感。旁边再设置两个搁架，将各种



▲恒艺装饰  
曲线构成的浪漫，令人心旷神怡。



▲恒艺装饰  
在对称中求异，更能活跃空间气氛。



◀陈大卫  
用欧式的拱门来衬托沙发背景墙，中间嵌以油画，彰显室内的华丽、富贵。



◀陈大卫  
用磨砂玻璃作分割装饰，并配以灰蓝色边饰，雅致而大方，平静而整洁。

艺术品点缀其间，体现主人的高雅气质。

**墙面绘画** 在整个墙上作画，可以直接用墙漆在墙上描摹，也可以用手绘壁纸，把自己的欣赏品位完全融入居室里。如在背景墙上，用大写意的手法描绘牡丹花丛，为简约的客厅增添了飘逸的气质，颇有些世外桃源的神韵。

●客厅背景墙禁忌

**客厅背景墙位置禁忌** 在民间，有财位的最佳位置是客厅进门的对角线方位的说法。电视背景墙不能放置在财位上，财位应该清静、安定，而电视机则是喧闹嘈杂的。电视背景墙不宜面对着窗户或处于开窗的墙面上，否则光会对视力造成伤害，还存有空荡荡一片散泄之局，影响家庭旺丁旺财。

**客厅背景墙色调禁忌** 背景墙色彩应该与整个空间的色调相一致，民俗学认为也可以主人的生辰作为依据，春夏两季出生者可陪衬清雅的寒色系（如白色、浅蓝色），而秋冬两季出生者则可以陪衬明亮的色调（如黄色、红色）。但这不





#### ◀ 陈大卫

整齐的条块分割，用胡桃木作边饰，让房间充满秩序感。

#### ▼ 金鑫

一侧用毛石作立柱贴饰，背景墙用横格条纹表现质感，自然亲切。



#### ▲ 宋光

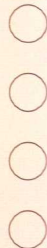
背景墙面的壁龛、主墙的错落层次，充分展示现代文化。



#### ▶ 陈大卫

房间边饰框线均采用红木线，整齐划一。电视墙用错落的凹凸板作衬底，突出了主墙的动感和时尚。

是绝对的，确定背景墙颜色还必须要考虑整个客厅的方向，而客厅的方向，主要是以客厅窗户的面向而定。窗户若向南，便是属于向南的客厅；窗户若向北，便是属于向北的客厅。正东、正南、正西及正北在方位学上被称为“四正”，而东南、西南、西北、东北则被称为“四隅”。认准方向，便可以为背景墙选择合适的颜色。首先，对四正位的客厅电视背景墙颜色的配置：东向客厅，背景墙宜以黄色来作主色。南向客厅背景墙宜以白色来作主色。如若要生旺向南客厅的财气，则白色为首选，因为白色是“金”的代表色。采用白色这类冷色来布置，还可有效削减燥热的火气。西向客厅背景墙宜以绿色来作主色，用这种颜色布置，可收旺财之效。而且，向西的客厅下午西照的阳光甚为强烈，不但酷热，而且刺眼，所以用较清淡而又可护目养眼的绿色，十分适宜。北向客厅的电视背景墙宜以红色来作主色，可以生旺向北客厅的财气，但应选用紫色及粉红色，不要选用火红色，因为火红色容易让人脾气暴躁、好动。另外，冬天北风凛冽，向北的客厅较为寒冷，故运用暖色系，可增添温暖的感觉。其次，四隅位的客厅电视背景墙颜色配置：东南向客厅的主色宜用黄色，



## ► 陈大卫

墙面从底脚到天花,用四条60mm宽的红木线作横向装饰分割,十分大方,且整体感强。墙的一侧凹嵌一条白镜,增加动感,扩大空间。



## ► 陈大卫

在沙发后墙中间凹嵌一条米黄色宽带,并以画面点缀,活泼而整齐,同左侧的红色壁纸墙面形成生动对比。



## ▼ 陈大卫

在浅色调中以榉木线作横竖分割,简练、整齐、干净。



## ▲ 邸 营

左侧墙面的密排列木线,同电视墙中间的横纹壁纸形成对比,自然中透出一种温情。

西南向客厅的主色宜用蓝色,西北向客厅的主色宜用绿色,东北向客厅的主色宜用蓝色。

**客厅背景墙造型禁忌** 客厅背景墙造型要避免有尖角或突出的设计,如三角形,以防止形成“煞”相。尽量不要对背景墙进行毫无意义的凌乱的分割,否则会使家人精神紧张、心神不宁,严重危害其身体健康。宜采用圆形、弧形或平直无棱角的线型为主要造型,蕴涵着圆融美满之意,象征家庭和睦幸福,和和美美,平平安安。

**高背景墙挂画禁忌** 高背景墙不宜挂颜色太深或者黑色过多的图画,这样的画看上去令人有沉重感,使人意志消沉、悲观和做事缺乏冲劲;绘有凶猛野兽的图画,像老虎、鹰、龙等,民俗学中有些不祥之说,不可随意挂之,若一定要悬挂的话,则需要特别留意画中猛兽的头部朝向;还不宜挂过多的人物抽象画,否则容易令家人的情绪反复、心理不平衡,容易神经过敏;民俗学中有不宜挂瀑布之说,意境萧条的图画或已故亲人的大头画像及红色太多的画像也不宜悬挂,否则会影响家人的健康。但这些我们应该区别对待,对民俗学中有些不祥之说不应过于迷信。



◀ 白旭坤

沙发背景墙作线条分割，横竖搭配，疏密有致，简洁而生动。



◀ 陈大卫

墙面的凹凸板式构成，并以色彩对比来强化，创造生动感。右侧的一粗一细的白木线，是极具装饰性的点缀。



▲ 刘国鹏

以拱形作墙面装饰造型，会显得大方、开敞。



▲ 张文娣

门厅柜及玻璃拉门收藏柜形成门厅背景墙，简明、开敞。



**客厅背景墙饰物禁忌** 客厅背景墙是客厅中最引人注目的地方，其饰物摆放对于整个墙面效果起着至关重要的作用。背景墙饰物切忌凌乱，要在一个基本原则下选用，例如可以摆放主人喜爱的小物品，也可以用一整张画来装饰，幅面可以大一些，质量一定要好。如果用装饰挂线悬挂，要注意挂绳的色调尽量用同一色系。

在家摆放动物饰品，例如大象饰物，包括瓷象、玉象、铜象、石象等，这是很有益的，象的饰物有“加强坐方力量”的含义。一般的楼宇喜欢后有靠山，而大象的体型庞大，如山一般，于坐方摆放的象饰，便有加强坐方的力量，当屋后无山时，这是以象作靠山论。麒麟为瑞兽的一种，古时称为“仁兽”。它的头部似龙，长有双角，身似鹿身，满身长满鳞片，尾毛卷曲，神态十分生动。相传麒麟最喜欢帮助好人，对有孝道积善的人特别照顾，放在家中合适位置非常有利。

**客厅背景墙植物摆放禁忌** 背景墙的两侧可以摆放一些植物以给家里增添生气，有些甚至起到化煞气的作用。但并不是所有的植物都适合摆放在家中，通常，有刺的或呈针状的，如杜鹃、玫瑰、仙人掌等，就绝不适宜摆放在家中央，





◀ 刘国鹏

红与黑组合的背景墙，表现特有的文化神韵。

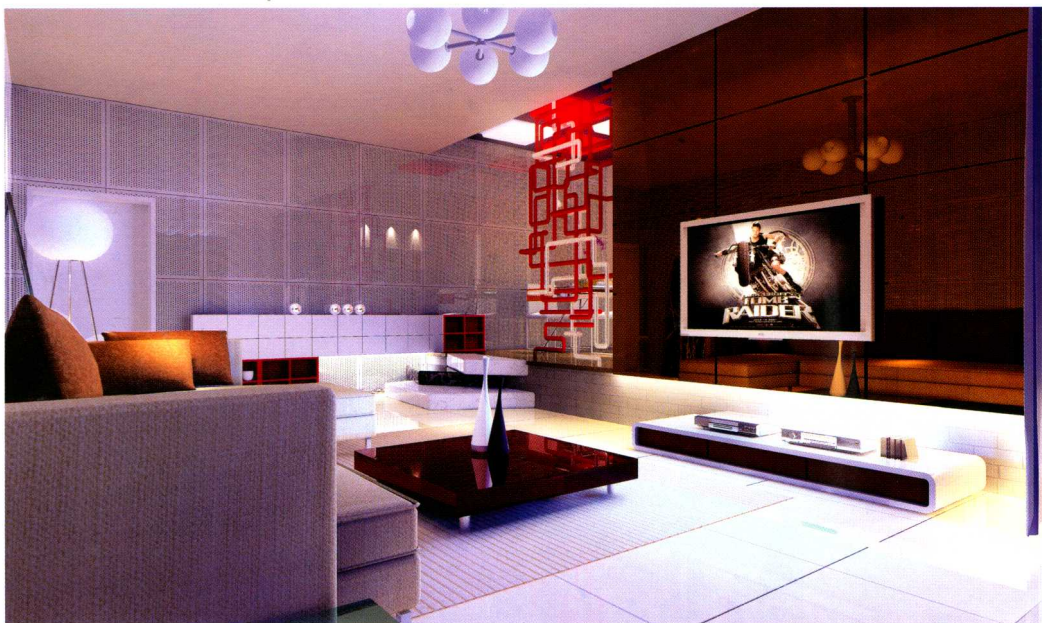
▼ 李 严

大面墙用毛石装饰，突出古朴自然。电视墙中间以木框构成，嵌饰壁纸，粗细对比面产生精致效果。



▲ 恒艺装饰

在浅藕荷色底色的衬托下，中央宽条板更显出客厅的简洁、亲切。



▶ 恒艺装饰

左侧的现代线条艺术构成，衬托出背景墙的稳重大方。

可摆放于偏侧，否则会出现家人身体不适的情况。我们可选择一些枝叶茂盛的植物，颜色以青绿为上选，有花朵的亦可，品种有紫罗兰、万年青、龙骨等，这些植物可使家人活力充沛，工作有魄力。但要小心照护，勿以为只要摆放便可，如果发现花枝枯萎时，应尽快剪除，使之保持旺盛的活力，否则会有陈腐之气。此外，常见的丝带花、塑料花亦可放于室内，这些摆设其实根本并没有生命，对于室内影响不大，但可改变人的精神、情绪。但要留意，若用假山去衬托植物，山石的形态应该讲究，表现意境，寓意深远。另外值得一提的是，乔木不宜放置在室内中央，它有陈腐之意，据说容易引起事业陷入困境。

#### ● 门厅背景墙

门厅的正立面作为背景墙，可以作一些艺术化造型，也可以镶嵌一面镜子，出入门时可整理一下容颜；门厅的侧立面应该是鞋柜和挂衣钩、柜橱一类的陈设，便于出入更衣换鞋，也可以根据实地和家庭的需要设计其他形式的壁橱。如果建筑格局没有提供门厅的位置，应该在装修时营造一个，比如距户门不远处立一个屏风，但尽量不要是完全通透的，

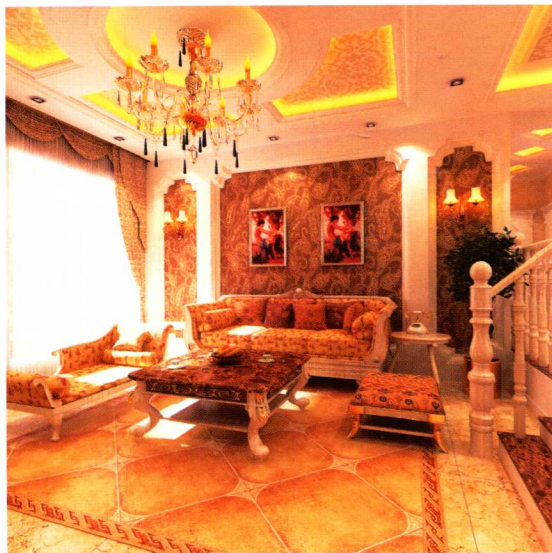




◀ 恒艺装饰  
灰蓝色背景墙，  
令人心情舒畅。



▲ 李 严  
沙发墙面的桥形顶和  
锦格灯饰，同墙面的  
回纹门字框古朴的壁  
纸浑然一体，现代与  
传统的合一。



◀ 李 严  
简欧式的图案  
墙面，温馨舒  
适。

▼ 陈大卫  
这是现代的时尚  
墙面装饰。黑色  
玻璃同一块大红  
板边饰，托起中  
间的白板主墙，  
简洁而生动。白  
板左侧作递增的  
细线分割，耐人  
寻味。



那样就失去了门厅的原意。

门厅的背景墙可以巧妙地设计成一扇门，在两扇门中间设置一狭窄的镜子，反射出地面上漂亮的装饰图案。不再需要什么装饰品，它已经是一道美丽的风景了。

门厅的背景墙也可以考虑贴饰壁纸。壁纸的颜色、花纹可以根据主人的爱好自由选择，强烈的、动感的、活泼的……可以使安静的门厅多一丝灵气，为家庭带来活力和生机，即使小房间，经过这样的处理也会产生强烈的效果。

#### ● 卧室背景墙

卧室背景墙主要是对床头那面墙进行特别装饰，作为主题墙，可以借鉴客厅背景墙的做法，用板材、装饰布等，做出几平方米的装饰，或用纺织面料制作床头的“床幔”，或用窗帘布以垂挂、对开等造型，塑造别开生面的艺术效果来吸引人们的视线，成为视觉中心。卧室背景墙的效果会极大地影响家人的情绪。

