

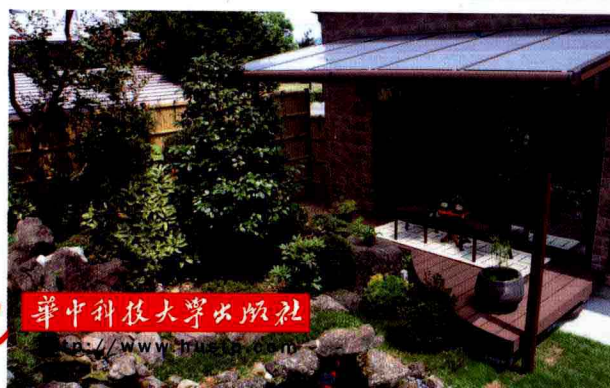
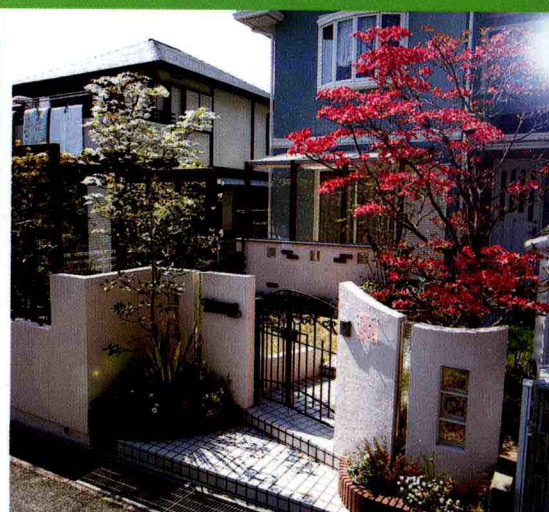
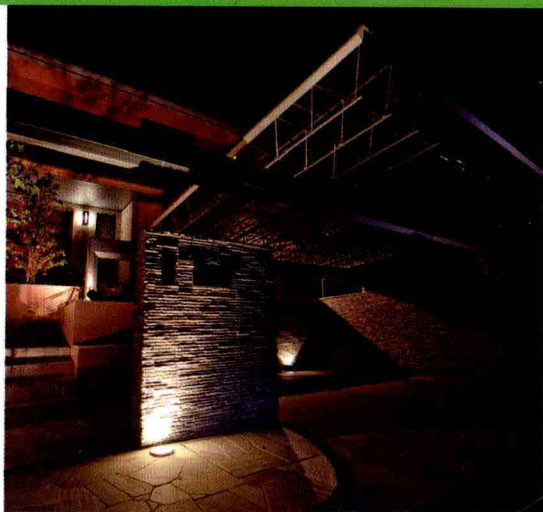
私 家 庭 院 设 计

庭院设计

GARDEN DESIGN

# 花园及前庭设计

日本靓丽出版社 编 邬亚琼 译



华中科技大学出版社

www.hustp.com

私家庭院设计系列

THE DESIGN OF GARDEN 庭院设计

# 花园及前庭设计

日本靓丽出版社 编 邬亚琼 译



华中科技大学出版社

<http://www.hustp.com>

## 图书在版编目 (CIP) 数据

庭院设计·花园及前庭设计 / 日本靓丽出版社 编; 邬亚琼 译. — 武汉: 华中科技大学出版社, 2012.4  
(私家庭院设计系列)

ISBN 978-7-5609-7808-6

I. ①庭… II. ①日… ②邬… III. ①庭院-园林设计-日本-图集 IV. ①TU986.2-64

中国版本图书馆CIP数据核字(2012)第055482号

Boutique Mook No. 943 Natural Gardens

Original Copyright: ©2011 BOUTIQUE-SHA

Original edition published by Boutique-sha Inc. in 2011

Chinese translation rights arranged through The Copyright Agency of China

Simplified Chinese Translation Copyright ©2011

By Huazhong University of Science and Technology Press All Rights Reserved

本书由日本靓丽出版社授权华中科技大学出版社在中华人民共和国境内同步出版发行

湖北省版权局著作合同登记 图字: 17-2012-032号

## 庭院设计·花园及前庭设计

日本靓丽出版社 编  
邬亚琼 译

出版发行: 华中科技大学出版社(中国·武汉)

地 址: 武汉市武昌珞喻路1037号(邮编: 430074)

出 版 人: 阮海洪

责任编辑: 刘锐桢

责任校对: 李美荣

责任监印: 秦 英

版式设计: 张 靖

印 刷: 北京佳信达欣艺术印刷有限公司

开 本: 889 mm × 1194 mm 1 / 16

印 张: 5.5

字 数: 88千字

版 次: 2012年5月第1版 第1次印刷

定 价: 39.80元



投稿热线: (010)64155588-8000 hzjztg@163.com

本书若有印装质量问题, 请向出版社营销中心调换

全国免费服务热线: 400-6679-118 竭诚为您服务

版权所有 侵权必究



## 前言

花园及前庭是户主工作之余休闲、放松的场所。它不仅具有实用的功能性，而且也反映着户主的品位与身份。即使如此，花园及前庭的改造也不能过于奢华，营造出柔和、自然的氛围才能给户主一家人提供一个最佳的休憩场所，因此要尽可能掩饰人工雕琢的痕迹。

花园及前庭的改造应该尽量保留原有的植被，使用原有的废弃材料，以降低改造成本。在其他改造材料的选择上，应该挑选一些易维护、自然气息浓郁的石材、木材等材料。如果担心原木构件在几年后会被腐蚀，则可以选择仿木纹的铝材质。

为了保证户主在庭院中有尽可能多的活动时间，我们还要考虑天气因素的影响。因此，在庭院中打造带有顶棚的露台空间是最好的选择。顶棚可以设置成开合方便的天窗或遮阳布。在天气晴朗的时候，户主可以在露台上尽情沐浴暖暖的阳光；在阴雨绵绵的季节，户主又可以在露台上细细品味“润物细无声”的诗情画意。

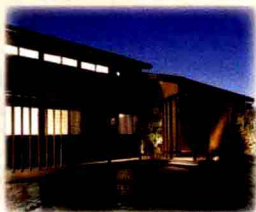
无论打造什么风格的花园和前庭，只要经过精心的设计和维护，定能打造出一片供户主一家人体验美好生活的庭院空间。

# GARDEN STYLE vol.3

## CONTENTS

## 目录

- 4 委托庭院改造设计指南
- 6 Style1 使人们乐在其中的庭院改造
- 8 Style2 拥有玫瑰拱门和阳光房的庭院空间
- 10 Style3 绿色环绕下的、让人忘记时间流逝的空间
- 11 Style4 趣味十足的外围空间
- 12 Style5 拥有高雅氛围的明朗庭院
- 14 Style6 令人倍感兴奋的私塾学堂
- 16 Style7 动静结合的引导通往玄关的完美外围
- 17 Style8 赤与灯
- 18 Style9 用灰色系打造的栅栏和木质甲板
- 19 Style10 感到安心的庭院
- 20 Style11 厚重感十足的外围
- 22 Style12 与街道氛围相协调的高雅外围
- 24 Style13 LED灯打造下的硬朗时尚大门口
- 25 Style14 和朋友来玩吧!
- 26 Style15 烘托建筑的个性外围
- 28 Style16 演绎四季轮回的生动庭院
- 30 Style17 “别有洞天”的庭院空间
- 31 Style18 一体感和独立性
- 32 Style19 用铜质信箱、仿古砖打造出的英国风外围
- 33 Style20 亚洲风庭院
- 34 Style21 夜色下的料亭
- 36 Style22 与建筑实现一体化设计的外围
- 38 Style23 宛如咖啡屋的面包房
- 39 Style24 用原创不锈钢材质打造出的高雅度假风外围
- 40 Style25 光与门打造下的外围似在迎接主人归来
- 42 Style26 阳光无所不在的利落庭院
- 44 Style27 用建筑手法打造以家为主题的外围
- 45 Style28 热情好客的庭院空间
- 46 Style29 高生活品质的亚洲度假风庭院
- 47 Style30 安全感十足的明朗外围
- 48 Style31 力求表现厚重感的外围改造



50 Style32 魅惑大变身——宛如旅馆庭院的外围

52 Style33 色系考究的美丽外围

53 Style34 摩登中的柔和感设计

54 Style35 夜色下也帅气十足的时尚外围

55 Style36 厚重感十足的西式凉亭

56 Style37 昼夜皆惬意的庭院空间

58 Style38 家人休憩的场所

59 Style39 用白色围墙和玻璃材质打造出的通透外围

60 Style40 阳光照射下的明朗外围

61 Style41 边居住边创造



62 Style42 悬浮感顿生的线条设计

64 Style43 充分利用日式、西式元素打造完美外围

66 Style44 用和风元素打造出的凝练外围

67 Style45 咖啡馆式的庭院空间

68 Style46 享受西餐厅般的夜间美景

70 Style47 在昼夜呈现出两种不同表情的独一无二的原创外围

72 Style48 通风、透光的大津栅栏

73 Style49 吹进起居室的治愈系风

74 Style50 重视与家的协调，打造奢华感十足的外围

75 Style51 和式治愈系庭院

76 Style52 硬朗、干净的简约派空间

78 Style53 天然材质与摩登风格相融合的外围

80 Style54 通风、透光的完美私人空间

81 Style55 惬意的夏日庭院空间

82 Style56 平整、简洁的白色外围

83 Style57 家人一同度过的闲暇时间

84 Style58 摩登和风外围与玻璃的完美融合

85 Style59 夜色下也很安心的大门口



庭院改造施工流程和建筑施工是一样的。依次为方案设计、选择要委托的公司、在商讨设计方案以及预算之后进行施工、如果对施工满意的话支付费用。关键是要尽量亲自勘察现场，认真制定改造方案。在找到值得信赖的外围改造公司后，与之签订合同，委托施工。下面我们就看一下庭院改造的委托施工流程吧。

## 1 通过看杂志和展览馆的实例构思你所想要的外围



展览馆的外围设计

### 观看实际案例是上策

首先要思考你想要的外围设计是什么样的，目的要明确。结合新建住宅建筑的外观、庭院的改造以及小孩子的成长等情况，根据不同用途，决定哪些是必要的。另外，要把握好施工的空间面积。可以挑出建筑杂志上你喜欢的实例，或者去外围设计展览馆看看设计样品。在这个阶段，张开梦想的翅膀，自由地发挥想象力，挑选出喜爱的外围设计是最重要的。

## 2 作出大致预算



外围设计目录

### 自己作决定

主要是决定预算。购买了土地，终于建成了梦想中的独门独院，却因为登记等手续和支付房贷等事情而耗尽心力。像这样的读者，请您冷静一下。外围经常会根据规模和样式不同，花费预算之外的费用。您最好根据您现在的情况，算算能够支付多少钱。对于设计公司来说，如果顾客说出“我想花100万日元建造门和车库组成的外围”这样的话，反而令他们容易提出现实可行的方案。

## 3 选出设计、施工公司

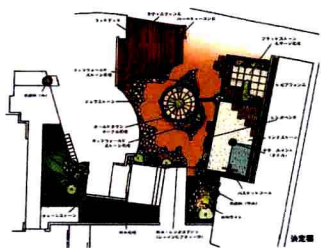


施工案例和报价单样本

### 审查施工案例

做好了预算之后，接下来的就是选择设计、施工公司了。如果建筑是新建的，那么建筑施工单位有时也会推荐一些外围设计的公司，但是没有必要盲从。重点就在于要审查实际施工案例。在网上查看从业者主页上的施工案例当然不错，但如果能够去案例现场参观的话，那将是最直观、最易懂的。如果有不解的地方，最好直接与从业者口头交流。如果有喜爱的施工案例，又有从业者的联系方式，那就积极地联络从业者吧。由于目的明确，沟通起来也会感到轻松愉快。

## 4 委托从业者设计和报价



选取平面图(左)和透视图(右)。透视图比平面图更直接明了,容易让人联想到具体形象。



### 检查施工的方案

决定了委托的公司,就请对方进行设计和报价。若是服务水平较高的公司,他们会听取顾客的建议和想法,推出几个备选方案。最简单易懂的就是透视图。邀请设计公司去查看现场,再做图纸和报价。通常报价是免费的,但制图和设计有时是收费的,所以请事先确认是否收费。只需要比较两三家公司的报价就够了。

## 5 签订合同、磋商细节



使用砖的工程现场(左)和砖的照片(右)。砖的颜色最好参照实物。

### 谨慎地再次确认规格、尺寸

敲定具体方案。施工后再更改设计,是拖延工期、提高支付金额的一大重要原因。顾客一定要谨慎考虑后再作决定。比如说,砖的颜色从目录上看很难想象到是什么效果,那去看看实物好了。在外围设计风格上拿不定主意时,就交给设计公司决定吧。另外,当遇到工期较长等情况时,有时也需要先支付一部分预付款,预付款通常是工程总额的30%~50%。

## 6 施工



施工现场。翘首企盼漫长工程完成的那一刻。

### 信任和沟通让施工更顺利

当顾客对设计方案和报价满意之后,就进入了施工阶段。顾客最好去现场查看。即使按照图纸上的方案,一旦开始施工,在细节处,肯定也会出现一些把握不准的情况。如果设计、施工公司在现场与顾客商量,并说出“虽然设计方案是这样的,但是看起来这样处理效果会更好”这样的话,这时,顾客能马上作出决定的话,施工进展将更加顺利。还有一点很重要,那就是顾客的表扬,通常设计、施工公司听到表扬,干劲会更加足。修建外围,不是设计、施工公司单方的工作,而需要和顾客商量合作,共同完成。

## 7 交工与付款



完工后,顾客的满意与顺利付款是直接挂钩的。

### 满意度至上

在施工完成之后,就要交付工程款了。顾客对于工程结果是否满意是决定付款与否的重点,满意度直接关系到付款的顺利度。如果顾客有不满意的地方或者需要增加施工量,在设计、施工公司交工前,一定要仔细说明需要修改或增加的地方(在现场),这样总比日后单独修建效率要高得多。如果顾客满意,就可以交工了。顾客根据合同上的支付日期支付工程款,所有步骤就到此结束了,也就是“确认→接受→支付”的程序。

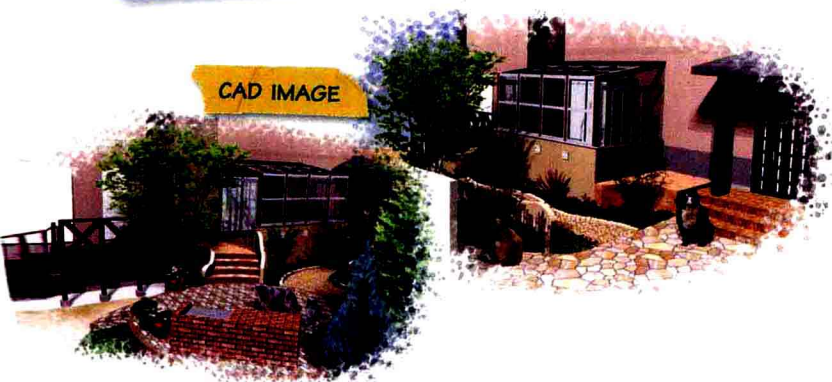




## STYLE 01

### 使人们乐在其中的庭院改造

Before



CAD IMAGE

户主非常希望打造一个木质甲板。此外，还希望在庭院里重新利用使用过的旧材料，即在改造中充分利用现有素材。

于是，建议打造与现有的阳光房氛围完全不同的室外庭院空间。为了遮挡右侧来自玄关的视线，特意延长了腰壁的长度，这样，私人空间便打造成功。这里成为了饮茶、看星星的完美生活场所。

另外值得一提的是，贵宅的四条小狗也可以在这里撒欢玩耍。



▲ 在天气好的日子里，可以在露台享受下午茶时间。



▲ 制作原有甲板的基础材料被再次利用作为入口处的空间分割。



▲ 狗狗在这里撒欢玩耍着。



▲ 狗狗也很中意的场所。



▲ 连接阳光房和庭院的过渡区域。



▲ 狗狗专用通道。

After

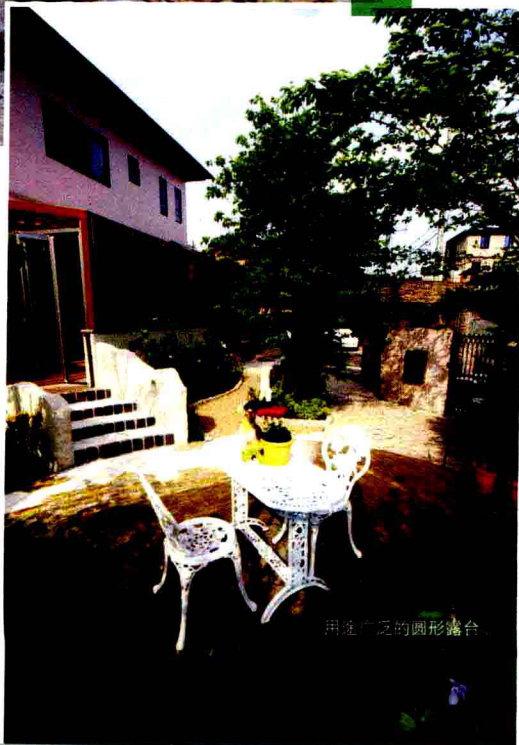


◀ 从阳光房延伸下来的木质楼梯，成为通向下沉庭院的入口。



◀ 专为女主人打造的花坛空间。

▼ 台阶的铺装上嵌入了女主人自创的饰物。



用途广泛的圆形露台。



枝繁叶茂的树木与本次改造后的室外庭院空间十分协调，形成了完美空间。

熊本县S宅

施工面积：约50m<sup>2</sup>

施工期限：约20天

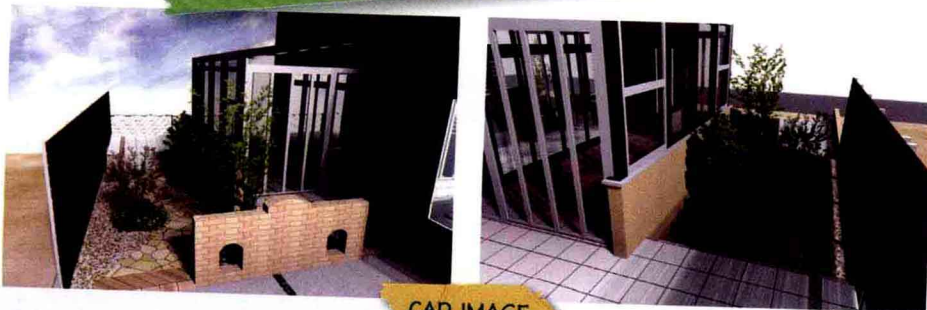
设计、施工：EXTERIOR TAYGA

设计师：森下美和



STYLE 02

## 拥有玫瑰拱门和阳光房的 庭院空间



CAD IMAGE

原有的木质甲板已经腐朽老化，户主希望更换成新型的免维护材质。

另外，因为庭院面朝大海，户主希望将庭院打造成可以与家人、朋友一起欣赏夏日花火大会的独有空间。

阳光房内外镶嵌的亮色系瓷砖使庭院看起来宽敞不少。在外侧石砖拱门内的露台上可以一边欣赏大海的美景，一边举办烤肉大会。



▲ 部分沙砾上覆盖了防草垫，这是抑制杂草生长的有效措施。



▲ 窗前的墙根下种植了月桂树（原有植物），可从室内观赏到绿色的景致。



▲ 植物配置方面尽量使用庭院里的原有植物，进行整理后还种植了一些宿根花卉和常绿植物。



▲ 从阳光房一侧可以眺望到大海。在闲暇晴朗的日子里，一家人可齐聚一堂举行烤肉大会。

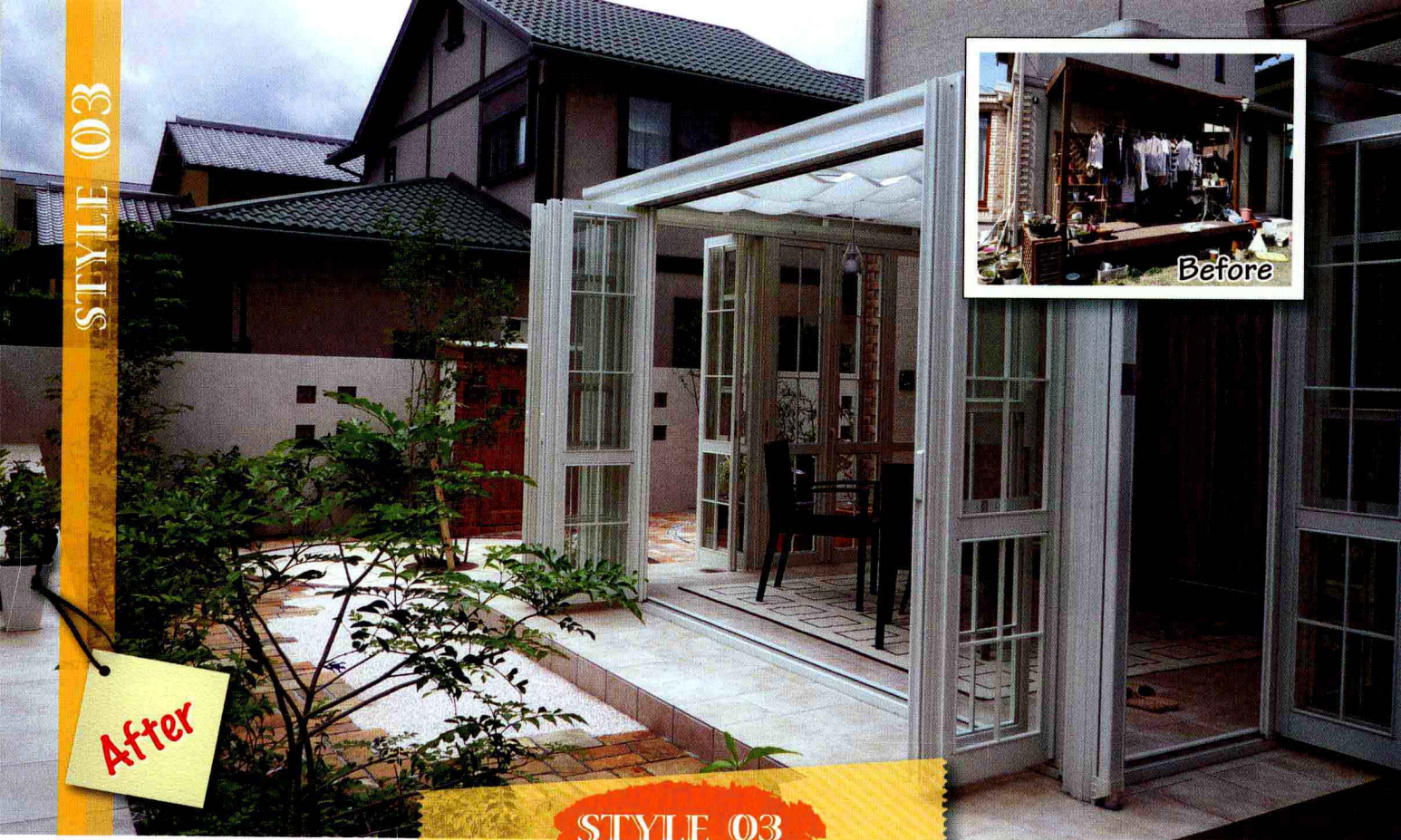


Before



可以眺望到大海，单从这点就够美煞旁人。设计中充分考虑到了海边湿度大的问题，成功打造了一处供家人齐聚一堂的完美空间。

广岛县F宅  
 施工面积：约66m<sup>2</sup>  
 施工期限：约20天  
 设计、施工：MODERN HOUSING  
 设计师：金田繁雄



STYLE 03

绿色环保下的、让人忘记时间流逝的空间



▲ 打开门扉，一边欣赏植物，一边享受下午茶时间。



▲ 在任何角度都可尽情观赏的惬意空间。

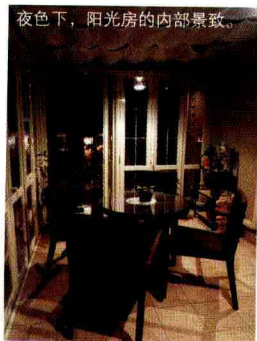


▲ 大量保留了原有植物。利用边界处的地势高差，铺砌瓷砖，设计感十足。



▲ 彩色玻璃灯罩和围墙上的彩色玻璃装饰均出自原创设计。夜色下的照明光线别具风情。

夜色下，阳光房的内部景致。



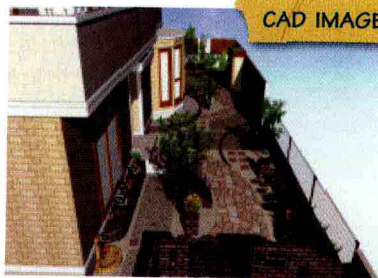
▲ 边界处的围墙和栅栏遮挡了来自外界的视线。收纳室本身也成了庭院一景。



委托我们进行外围改造施工时建筑已经建成三年了。户主希望打造白色的阳光房，带着这个要求我们力求打造一处免维护的庭院。

重视在阳光房内视线所及的庭院景致打造。邻界处则设置了围墙和木质栅栏。此外，原创的彩色玻璃才是设计的重点，在冬日暖阳的照耀下熠熠生辉、闪闪发光。曾为喜爱园艺的女主人打造的植物区域，在保留植物的同时进行了亮色系的铺装与粉饰。夜晚，在灯光的照射下，庭院呈现着与白天不同的表情。可享受日夜不同美景的庭院打造成功。

CAD IMAGE



这是一个颇具情调的庭院。

“在阳光房里可以享受美味的早餐”，户主的这个评价让我感到无上欣喜。

福冈县M宅

施工面积：约119m<sup>2</sup>

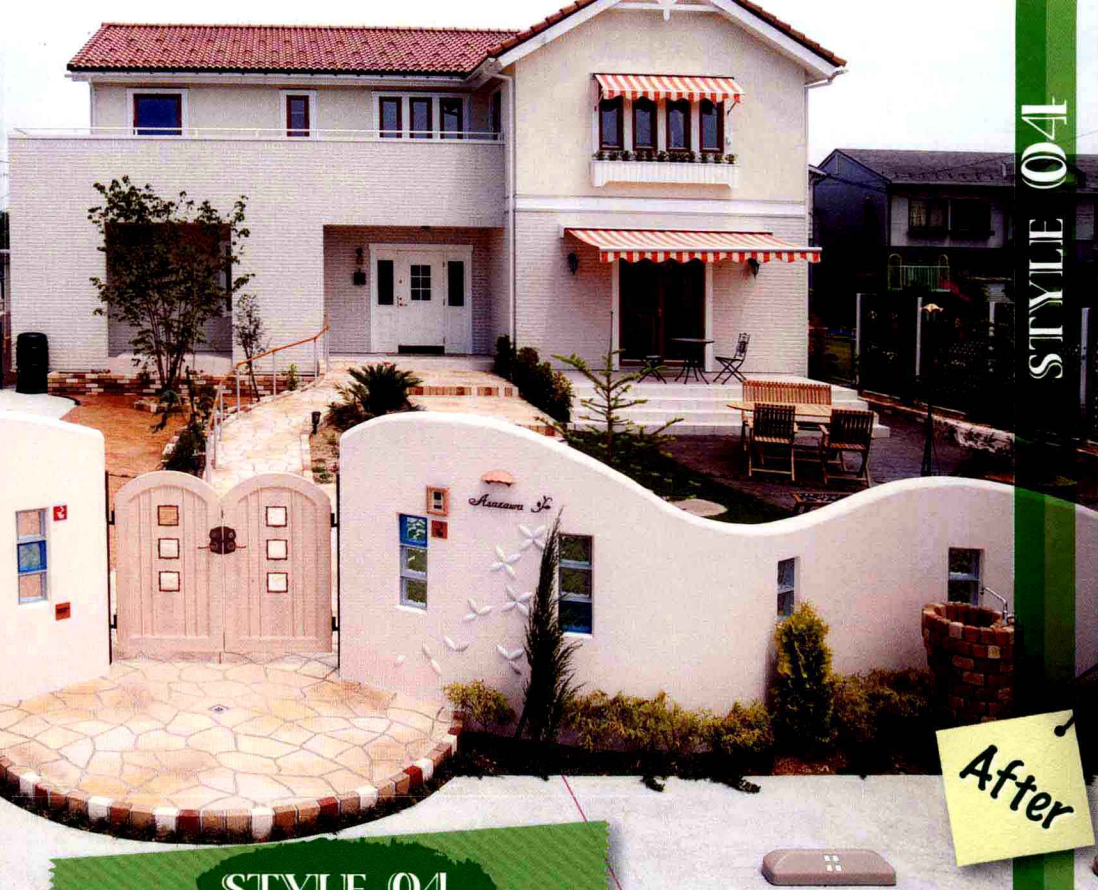
施工期限：约60天

设计、施工：游庭风流

设计师：田中花菜枝、坂口亚耶



Before



After

STYLE 04  
趣味十足的外围空间



▲ 围墙的曲线设计彰显着工匠的技艺之精湛。



▲ 地面铺装上的接缝颇具亮点。



▲ 门扉、围墙和地砖的颜色都令人眼前一亮。



▲ 绿色格栅与邻界处的公园融为一体。



CAD IMAGE

完美烘托建筑、趣味十足的A宅有着曲线设计的围墙。穿过设计考究的大门口，焕然一新的庭院展现在眼前。家人经常聚集的露台上，设计了枕木材质的地板，其与周围的植物完美融合。夜色下，指引回家之路的小灯散发着柔和的灯光。连途中经过的行人都会驻足观望的庭院打造完成。



◀ 曲线设计的围墙使庭院整体柔和感十足。



◀ 欧式街灯非常吸引人的眼球。

集各种创意于一体的庭院改造完成。莫说是户主，连途经的行人都会驻足观望呢。户主的趣味性创意与我的想法完美结合起来，外围改造很成功。

福井县A宅  
施工面积：约990m<sup>2</sup>  
施工期限：约50天  
设计、施工：RIVER FOREST  
设计师：福原正洋



▲ 欧式街灯演绎出了梦幻空间。



▲ 环绕树木的感应灯神秘感十足。

## STYLE 05

# 拥有高雅氛围的 明朗庭院



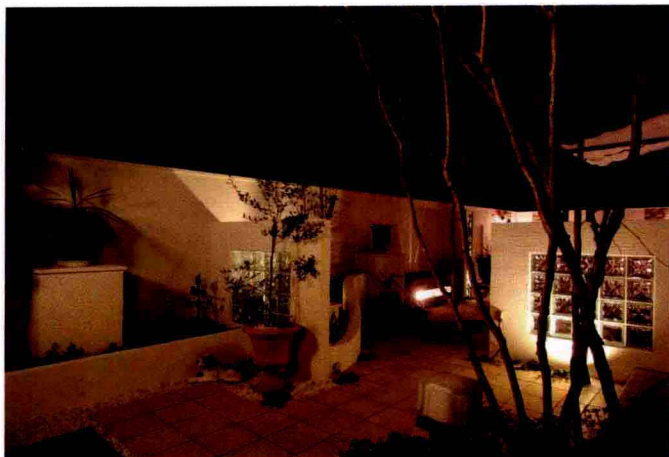
CAD IMAGE



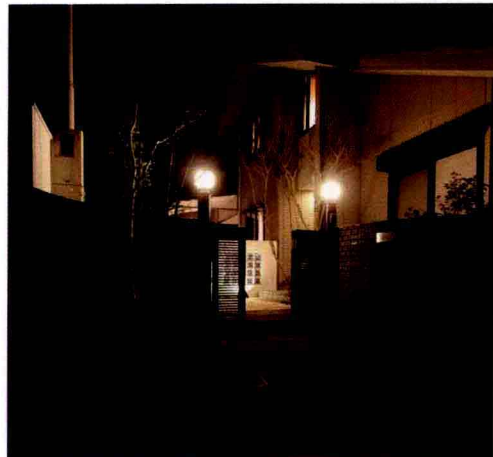
十年前打造的庭院主题是“村舍小屋”。

现如今，植物已经长得太过繁茂，部分木质甲板已经腐朽老化，距离庭院生活的感觉已经越来越远了。于是户主S一家急切希望进行一番庭院改造。

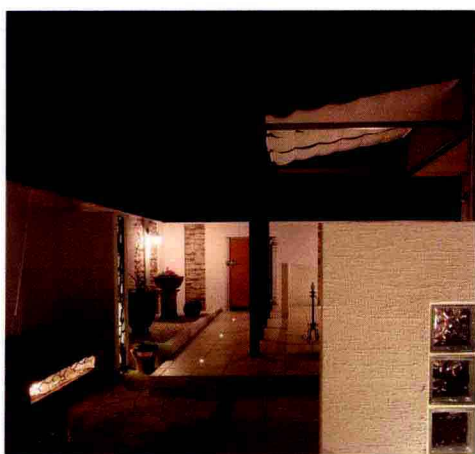
这次改造的主题定为“高雅庭院”，意在打造出宛如从度假旅馆的长廊观赏到的庭院美景。以此为目标，与“高雅庭院”的主题完美吻合的、昼夜皆美丽的庭院打造完成。



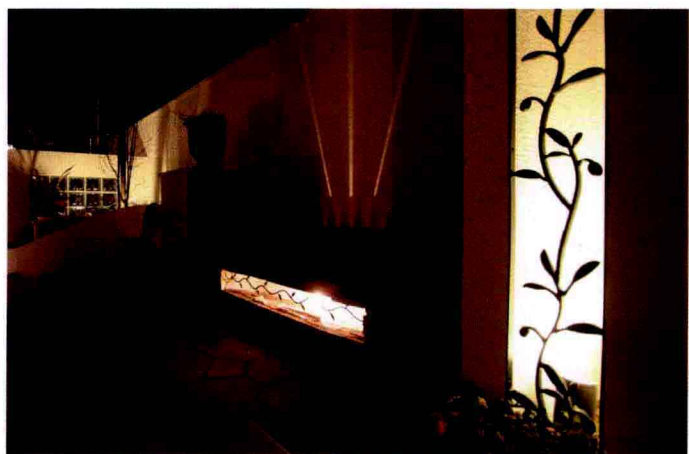
▲ 进入玄关，宽敞的白色庭院展现在眼前。玻璃岩在灯光的照射下熠熠生辉。



▲ 从玄关一侧眺望到的庭院空间。夜色下，庭院整体仿佛悬浮在空中，充满了神秘感。



▲ 穿过走廊来到露台，LED灯如星星般闪烁着。



▲ 铁艺与光的充分融合。特意定做的铁艺装饰让空间高雅的气质呼之欲出。

镶嵌在地面瓷砖里的LED灯的柔和灯光环绕下的露台呈现出别样的风情。露台遮阳棚的两侧设置了透明材质的围挡，防止雨水进入的同时，也不妨碍露台的采光。



► 每天早晨起床干的第一件事就是观赏庭院。与完美庭院气质充分吻合的女主人就要开始享受园艺带给她的快乐了。照明设施使夜晚的庭院如白天般明亮，家人待在庭院的时间长了，最重要的是孩子们感觉十分快乐。



初次与户主会面就相当放松。女主人与我同岁，所以她想要怎样改造庭院我一下就明白了，因此只进行了初次提案就全权通过了。能把自己的提案一直贯彻下去，使我们觉得自己在做一件有意义的工作。这要感谢户主一家人对我的信任。

兵库县S宅

施工面积：约119m<sup>2</sup>

施工期限：约25天

设计、施工：向日葵生活

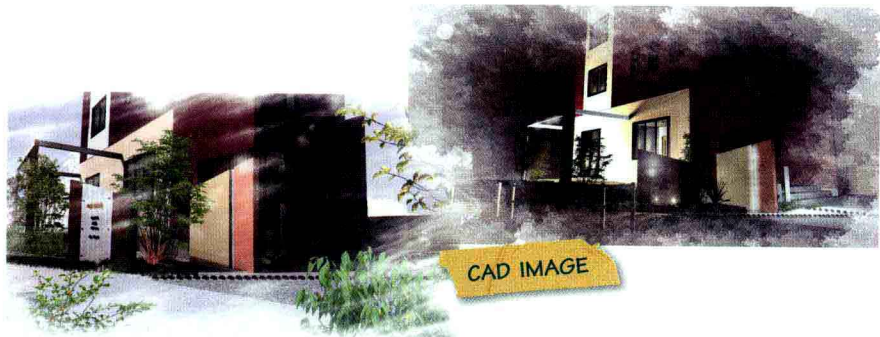
设计师：饭野房子





## STYLE 06

# 令人倍感兴奋的 私塾学堂



CAD IMAGE

拥有独特设计的单面坡屋顶的建筑。在此处，我们进行了令人兴奋的外围改造。

欲打造与单面坡屋顶相协调的门周围，决定配置原创设计的玻璃门柱和木格栅。这样一来，存在感十足的门周围就打造成功了。铝制的西式凉亭上嵌入了LED灯，营造出了夜晚独有的梦幻空间。