

# FRANK LLOYD WRIGHT THE MASTERWORKS

弗兰克·劳埃德·赖特

经典作品集

主编 □ 【美】大卫·拉金

【美】布鲁斯·布鲁克斯·法伊弗

撰稿 □ 【美】布鲁斯·布鲁克斯·法伊弗

译者 □ 丁宁

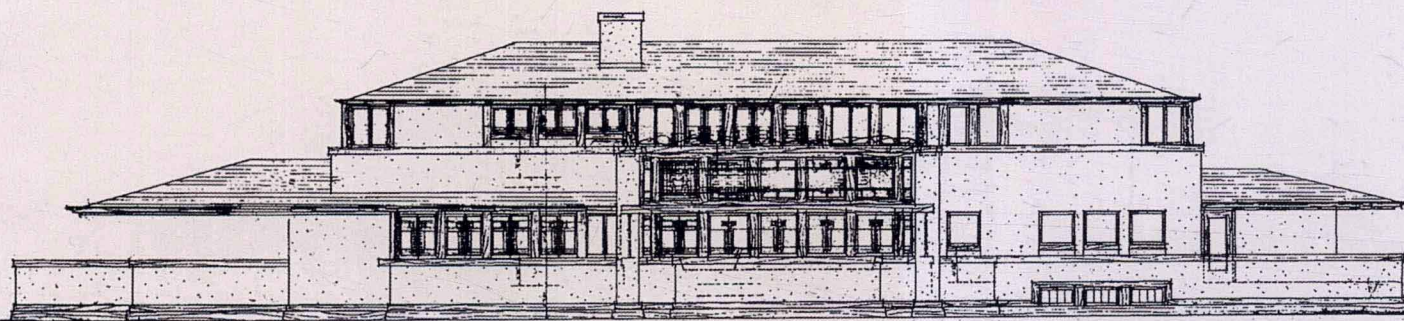
# 弗兰克·劳埃德·赖特 经典作品集

□ 主编【美】大卫·拉金 / 布鲁斯·布鲁克斯·法伊弗 □ 译者 丁宁

电子工业出版社

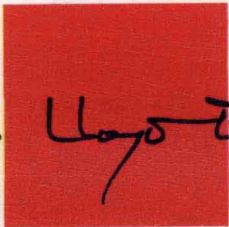
Publishing House of Electronics Industry

北京·BEIJING



# FRANK LLOYD WRIGHT THE MASTERWORKS

*Frank Lloyd Wright*



---

EDITED BY DAVID LARKIN AND BRUCE BROOKS PFEIFFER  
TEXT BY BRUCE BROOKS PFEIFFER ■ RIZZOLI NEW YORK  
IN ASSOCIATION WITH THE FRANK LLOYD WRIGHT FOUNDATION

Original Title, FRANK LLOYD WRIGHT: The Masterworks

Author: David Larkin, Bruce Brooks Pfeiffer

©1993 Rizzoli International Publications, Inc., The Frank Lloyd Wright Foundation

Published by agreement with Rizzoli International Publications, New York through the Chinese Connection Agency, a division of The Yao Enterprises, LLC.

经Rizzoli International Publications, New York公司, 通过姚氏顾问社授权电子工业出版社出版。未经许可, 不得以任何方式复制或抄袭本书的任何部分。

版权贸易合同登记号 图字: 01-2011-5708

#### 图书在版编目(CIP)数据

弗兰克·劳埃德·赖特: 经典作品集/(美)拉金(Larkin, D.), (美)法伊弗(Pfeiffer, B. B.)主编; 丁宁译. — 北京: 电子工业出版社, 2012. 5

书名原文: Frank Lloyd Wright: The Masterworks

ISBN 978-7-121-16714-0

I. ①弗… II. ①拉… ②法… ③丁… III. ①建筑设计—作品集—美国—现代 IV. ①TU206

中国版本图书馆CIP数据核字(2012)第064902号

策划编辑: 胡先福

责任编辑: 胡先福

印 刷: 北京盛通印刷股份有限公司  
装 订:

出版发行: 电子工业出版社

北京市海淀区万寿路173信箱 邮编 100036

开 本: 889×1194 1/12 印张: 26 字数: 516千字

印 次: 2012年5月第1次印刷

定 价: 298.00元

凡所购买电子工业出版社图书有缺损问题, 请向购买书店调换。若书店售缺, 请与本社发行部联系, 联系及邮购电话: (010) 88254888。

质量投诉请发邮件至zlts@phei.com.cn, 盗版侵权举报请发邮件至dbqq@phei.com.cn。

服务热线: (010) 88258888。

# 目 录

- 7 引言
- 11 早期项目 1889-1898
- 15 弗兰克·劳埃德·赖特住宅及工作室, 1889-1909  
伊利诺斯州, 橡树园
- 26 威廉姆·温斯洛住宅, 1893  
伊利诺斯州, 森林河市
- 35 草原时代 1899-1910
- 38 苏珊·劳伦斯·德纳住宅, 1902  
伊利诺斯州, 斯普林菲尔德
- 52 亚瑟·赫特立住宅, 1902  
伊利诺斯州, 橡树园
- 56 沃德·威立茨住宅, 1902  
伊利诺斯州, 高地公园
- 62 拉金公司行政管理大楼, 1903  
纽约州, 水牛城
- 70 唯一神殿, 1905  
伊利诺斯州, 橡树园
- 76 爱德华·博因顿住宅, 1907  
纽约州, 罗切斯特
- 82 艾弗里·康利住宅, 1906  
伊利诺斯州, 河滨市
- 90 迈耶·梅住宅, 1908  
密歇根州, 大急流市
- 98 弗雷德里克·罗宾住宅, 1906  
伊利诺斯州, 芝加哥
- 105 出逃与新纪元 1911-1931
- 108 米德威公园, 1913  
伊利诺斯州, 芝加哥
- 112 帝国饭店, 1915-1922  
日本, 东京
- 120 巴克住宅, 1916  
威斯康星州, 密尔沃基
- 126 艾琳·巴恩斯德尔住宅, “蜀葵住宅”, 1917  
加利福尼亚州, 洛杉矶
- 134 约翰·斯托尔住宅, 1923  
加利福尼亚州, 好莱坞
- 143 尤索尼亚 1932-1942
- 146 保罗与简·汉纳住宅, 1935  
加利福尼亚州, 斯坦福
- 150 埃德加·考夫曼住宅, “流水别墅”, 1935  
宾夕法尼亚州, 米尔兰
- 164 赫伯特·雅各布斯住宅, 1936  
威斯康星州, 麦迪逊
- 170 建造尤索尼亚住宅
- 174 约翰逊行政管理大楼, 1936  
威斯康星州, 拉辛市
- 182 赫伯特·约翰逊住宅, “伸展的翅膀”, 1937  
威斯康星州, 风点市
- 188 利·斯蒂文斯住宅, “老铜”, 1939  
南卡罗莱纳州, 耶马西
- 199 最后的岁月 1943-1959
- 201 所罗门·古根海姆美术馆, 1943-1959  
纽约城
- 210 阿诺德·弗里德曼住宅, 1945  
新墨西哥州, 佩科斯
- 212 赫尔曼·莫斯伯格住宅, 1948  
印第安纳州, 南本德
- 222 肯尼斯·劳伦住宅, 1948  
伊利诺斯州, 罗克福德
- 226 唯一神教堂, 1947  
威斯康星州, 肖尔伍德山
- 232 大卫·赖特住宅, 1950  
亚利桑那州, 费城
- 234 威廉姆·帕尔默住宅, 1950  
密歇根州, 安阿伯市
- 240 伊萨多·齐默尔曼住宅, 1950  
新罕布什尔州, 曼彻斯特
- 246 普莱斯公司大厦, 1952  
俄克拉荷马州, 巴特尔斯维尔
- 248 哈罗德·普莱斯住宅, 1954  
亚利桑那州, 天堂谷
- 254 杰拉尔德·汤肯斯住宅, 1954  
俄亥俄州, 安博利村
- 260 贝斯·索隆犹太教堂, 1954  
宾夕法尼亚州, 艾金公园
- 266 唐·斯特罗姆奎斯特住宅, 1958  
犹他州, 邦提夫
- 272 马林县市政中心, 1957  
加利福尼亚州, 圣拉斐尔
- 278 塔里埃森 III, 1925-1959  
威斯康星州, 斯普林格林市
- 294 西塔里埃森, 1937-1959  
亚利桑那州, 斯克茨代尔
- 309 遗产
- 312 注释

引言

INTRODUCTION

建筑艺术比其他任何艺术更容易受到自然、时间和人类的破坏。其他艺术，比如音乐、文学、诗歌、戏剧，都能在很大程度上避免受到损害。音乐、文学、诗歌和戏剧，从最初被用文字和乐谱写下后，就会被上百次地阅读、重温或者再创造。大量的博物馆、收藏馆保护着画家、雕塑家、版画家、陶艺家和纺织家作品的的安全，也保护了那些远古时代的手工制品和艺术作品。



然而，建筑虽然看起来很坚固，似乎应该恒久，却往往无法保证能永远地存在。事实上，建筑相对来说更为脆弱：它总是在炎热的夏日阳光下，或者在寒冷的冰雪中，成为了自然界的受害者。当时间慢慢地吞噬着建筑物，对建筑的忽视成为了更大的杀手。但是，当人类对历史上的伟大建筑进行改建、“改进”、增建或最终拆除的时候，人类才是最具破坏性的。



19世纪中叶，在拿破仑三世的帮助下，尤金公爵挽救了一些伟大的法国纪念碑和教堂。同一时间，波士顿美术馆日本部的第一位主管——美国人欧内斯特·芬诺罗诺——掀起了反对日本人破坏寺庙的运动。但是弗兰克·劳埃德·赖特484个作品中的75个却没有那么幸运。时至今日，好像那些对他的建筑不负责任的拆除，还是没有尽头。但再次掀起的对赖特作为一名建筑师、思想家的兴趣思潮，激发了人们对他的现存作品新的关注。通过对橡树园住宅和工作室、“蜀葵住宅”和苏珊·劳伦斯·德纳住宅等重要建筑实施保护和恢复工作，人们认识到这些建筑的重要性并挽救了它们。这些保护工作，很多是由州联邦政府出资的。另外还有一些住宅的保护工作是靠私人资助完成的，如约翰·斯托尔住宅、迈耶·梅住宅、老铜种植园以及伊萨多·齐默尔曼住宅。实际上，在全国范围内，有着这样一种强烈的呼声，要保护更多赖特的建筑，要认真学习这些建筑的历史，要全力以赴地把这些建筑真实、准确地保留下来。

弗兰克·劳埃德·赖特出生于接近南北战争时期，在太空时代到来的时候辞世。他活到将近92岁。期中的72年，他都从事着建筑工作，他的才华和洞察力，一直激励着建筑师和其他行业的人们。他运用了在20世纪初可以获得的材料和方法，来实现他的建筑成就：混凝土、钢材、钢筋混凝土、薄钢板、玻璃板，甚至是后期的塑料。运用这些元素，他编织着空间，形成了那种不再仿效过去的建筑形式，从而唤起了建筑的新生命，把建筑艺术推到了一个动态的、革命性的新纪元。

赖特选择了“有机”这个词来描述他的建筑风格，并在1894年的一次公众演讲中第一次使用了这个词：“如果周围环境是显而易见的自然因素，那么就让你的家看起来好像是从场地中生长出来的，并与环境相协调。如果环境不是那样，建筑则应尽量是安静

的、本质的、有机的，让它成为可能是自己生长而形成的样子。”<sup>1</sup> 作为一个研究自然、研究以自然材料为基础的哲学原理的忠实学者，赖特运用了有机生长的概念来激发他的建筑艺术。赖特把从根到茎、到花、到果实的形态流动看作是对建造建筑很有价值的一课。这种全部的、不可分割的、整体的感觉，他描述为，“一个从它所处的环境中，和谐地、由内至外地发展出来的建筑，与那些没有这种和谐的建筑是不同的。”<sup>2</sup>

他把“有机建筑”定义为适合于时代、适合于环境、适合于人的建筑。这三个概念，自始至终地贯穿在他的工作中。“适合于时代”，是指建筑应该属于创造它的时代。比如，一个20世纪的建筑，不应该去模仿17世纪的建筑。他说，过去的建筑，体现着不再适应现代社会的生活方式、社会形态和条件。一个20世纪的建筑，应该采用在它设计的时代可以利用到的材料和方法。关于材料的话题，他有一个很好的论述：他的基本信念是与材料的本质一致的，真实地使用天然材料，并创造性地使用新材料。比如，20世纪初的摩天楼，只是在钢结构上堆积石材，没有发挥出新材料和建造方法在建筑艺术上和科学上的优势。相反，赖特的国家保险大厦（1924）、约翰逊公司行政大楼和普莱斯公司大厦，都清晰地展现了20世纪的新技术，开辟了建造高层建筑的新里程。

赖特把一个能与自然环境、自然景观相融合，并且能最大化利用自然条件的建筑定义为“适合于环境”。在世纪之交，赖特走在环境规划的前列。赖特的草原住宅考虑到了草原环境，让建筑水平方向延伸。他认为这是对区域地形的传递，他将起居部分从地面上抬起，以获得最佳的景观。在另一个完全不同的环境中，他为考夫曼设计的“流水别墅”，更是建筑与场地和谐相融的典范。

“适合于人”，他是指一个建筑物的首要任务是要为人们服务。在这方面，赖特依据人类的尺度来设计建筑。他赞美人类的价值，他的建筑作品也同样如此。他赞同“真正的建筑，是内部的生活空间，而不是墙和屋顶”。<sup>3</sup>赖特对自由建筑空间的探索开始于早期的住宅中。他把房间相互连通，除去了不必要的隔断，创造出我们称之为“开放式设计”的家庭住宅。在赖特的非住宅项目中，从拉金大厦开始，到唯一神殿，再到此后的帝国饭店、约翰逊公司行政大楼、古根海姆美术馆，以及马林县市政中心等著名的项目中，流动空间这个概念成为了更重要的角色，它不仅影响着家庭，也影响着公共社会。

在赖特一生中，他对这三个概念的探索是不断的，每一个概念与另外两个都是相辅相成的。赖特这样来判断自己作品的成功性：所有的部分与整体相联系，同时整体与每个部分也相互联系，是一个有机的统一体。

本书中的经典作品，不是根据大小、规模、造价或审美来选取，而是依据项目在建筑史上的重要性来选定的。“流水别墅”和古根海姆美术馆是广为人知的经典作品；赖特在伊利诺斯州橡树园的私人住宅和工作室，位于威斯康星州麦迪逊最具现代化的雅各布斯住宅，也享有同样的盛誉。作品还包括赖特三个最好的、但已经被拆除了的作品——拉金大厦、米德威公园和杰出的帝国饭店。

赖特首先是一名住宅建筑师。许多建成的项目都是为中等收入客户设计的住宅。这与大型建筑事务所的一般做法恰恰相反。他的第一任雇主——艾德勒和沙利文——回避住宅项目，只拉拢那些喜好大型商业项目的客户。但是赖特深信，家庭单位是自由民主的核心。他的任务首先就是为家庭单位创造建筑环境，然后才是整体社会。

除了康利住宅、塔里埃森I、拉金大厦、米德威公园和帝国饭店采用了历史图片，本书中的其他照片都是全新的，给予了这些作品新的展示。这本书是按建筑出现的时间顺序来编辑的，以便清晰地展示赖特思想的演变和发展过程。早在1908年赖特就预言，“在未来，工作应该变得真正的简单。用更少的线条和形状，来表达更多的东西；投入更少的劳动，将事物表达得更清晰、更具可塑性、更流畅、更和谐、更有机。”<sup>4</sup>

赖特建筑中的变化与对比是显而易见的。今天，站在河边的草地上，仰望1957年的马林县市政中心，你会如此地惊叹，甚至难以相信，这个建筑与100年前的温斯洛住宅是出自同一人之手。在贝斯·索隆犹太教堂、普莱斯公司大厦、约翰逊公司行政大楼和斯托尔住宅中，也同样显现出艺术上的不同。这些建筑清晰地展示出赖特在空间上的无穷变化。历史上再没有一个建筑师像赖特那样创造出如此变化丰富的作品。赖特将有机建筑的原则忠实地贯穿在每一个作品中：它们被置于一个尊敬自然及景观的环境中，启发着在建筑中生活、工作、礼拜的人们。

布鲁斯·布鲁克斯·法伊弗  
于西塔里埃森

早期项目

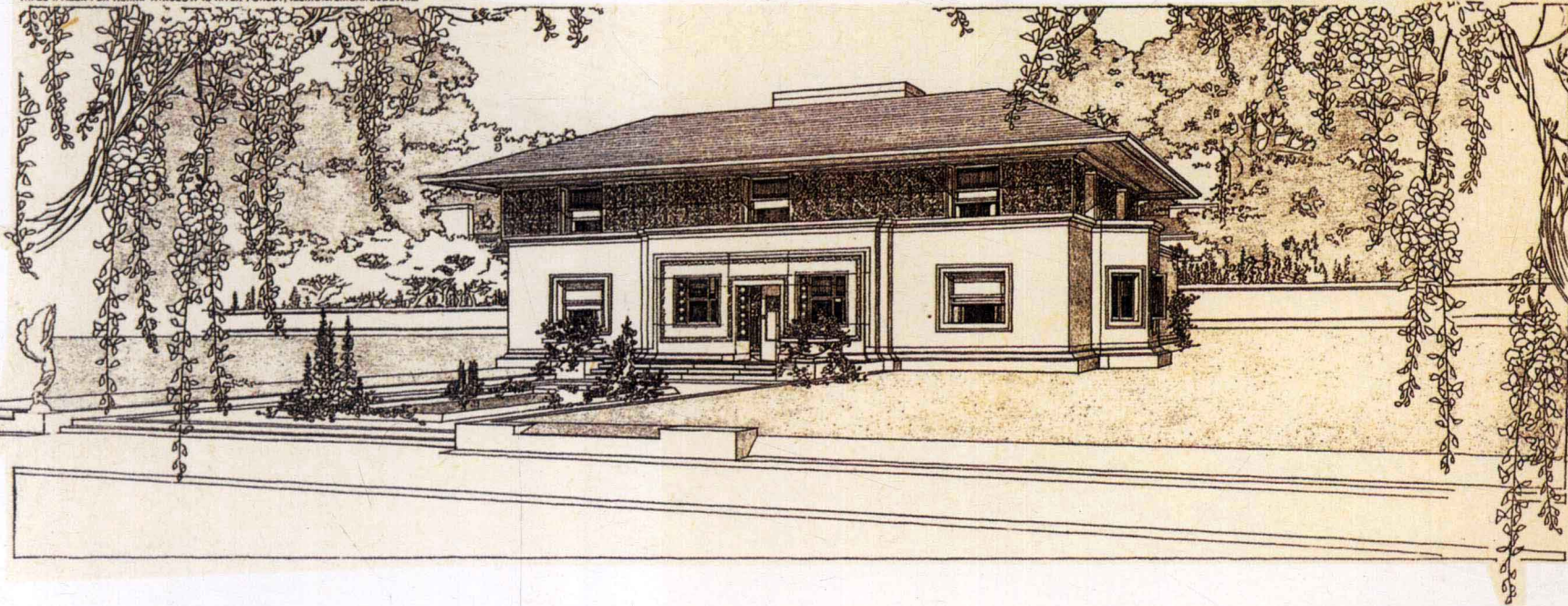
THE EARLY YEARS

1889-1898

弗兰克·劳埃德·赖特最初的20年是在威斯康星州西南部度过的，期间他在新英格兰州呆过很短的一段时间。在自传中，他动人地讲述了这20年的故事。这段时间中，赖特的大部分时光都在舅舅的农场中度过。赖特的父母都受过高等教育，母亲在自己姐姐创办的学校——希尔赛家庭学校中起到了积极的作用。父亲曾学过医学、法律，最后成为了牧师。赖特的父亲还是一名音乐家、钢琴师、手风琴师和作曲家，他给儿子灌输了对音乐深深的崇敬。赖特的母亲，也同样给儿子灌输了对诗歌和文学的崇敬之情。弗兰克·劳埃德·赖特在农村的日子，使他对农耕生活有了深深的爱，这种爱永远伴随着他。

TAFEL I. VILLA FÜR HERRN WINSLOW IN RIVER FOREST, ILLINOIS. EINGANGSDetail.

GEDRUCKT UND VERLEGT VON ERNST WISMUTH A.-G., BERLIN



赖特的母亲，运用了德国教育家弗劳贝尔的方法来加强对他的教育。弗劳贝尔认为，不应该让孩子采用复制自然的方式来学习绘画，而应该完成一个视觉教学系统，包括使用木头块、立方体、球体，在画有网格的桌子上进行摆放。弗劳贝尔认为，这样能让孩子认识到基于自然界的一切几何形状和形式。这是一个赖特永远都不会忘记的训练，即使在最后一段时光的设计创作中，他仍受益于这种最初的训练。

赖特还认为，他对大自然的许多深入认识，是在舅舅农场期间学到的。例如，那些有分叉树根的树，如榆树，在飓风或者龙卷风

过后，通常被连根拔起或者倒掉。而另外一类，如松树，有着主根基础，一根长长的主根深深地扎入地下，即使上面的一些树枝被刮掉了，其余的树枝和树干也还是完好的。从这个童年的简单观察中，赖特把主根基础的原理带进了约翰逊公司行政大楼及普莱斯公司大厦的高层建筑设计中。

20岁时，在读了威斯康星大学的工程课程后，他离开家乡来到芝加哥，开始了对建筑艺术的追求。这种改变，并不是偶然一念间。早在赖特出生之前，他的母亲安娜·劳埃德·赖特就认定，她的孩子是个男孩，这个男孩长大后将建造美丽的房子。一直沉浸于泛



神论的赖特，从威斯康星的乡村忽然间来到飞速发展、世纪之交的芝加哥工业革命之中，这似乎是一个令人惧怕的挑战。他在一个阴雨蒙蒙的夜晚来到芝加哥，有生以来第一次看到了电灯。但是，那些早已产生并融入赖特血液中的许多东西，会很容易地与新的影响力交织在一起。赖特将充分利用机械时代来把建筑和自然带到人们的生活中，正如他母亲希望的那样。

在芝加哥，赖特最先看到的是1871年大火后的重建，年轻的赖特，想成为建设摩天楼的新一代建筑力量中的一分子。在为几个建筑事务所工作后——包括莱曼·希尔斯比，当时他正为赖特家族建

造一个小教堂，位于斯普林格林附近的威斯康星河山谷里——赖特最终找到了艾德勒和沙利文。芝加哥会堂正处于设计阶段，沙利文需要帮手来绘制建筑的装饰部分。赖特找到沙利文求职并按要求交了一些草图。沙利文很喜欢这些图纸，并立即雇佣了他。为沙利文工作不久，赖特结婚了，并开始为妻子和成长的家庭筹划房子。沙利文帮助赖特获得了合同和贷款，因此他得到了橡树园的一块地，它位于安静的芝加哥郊区，用来建造赖特自己的房子。

塔里埃森，威斯康星州斯普林格林市，从赖特的住宅朝南向看。



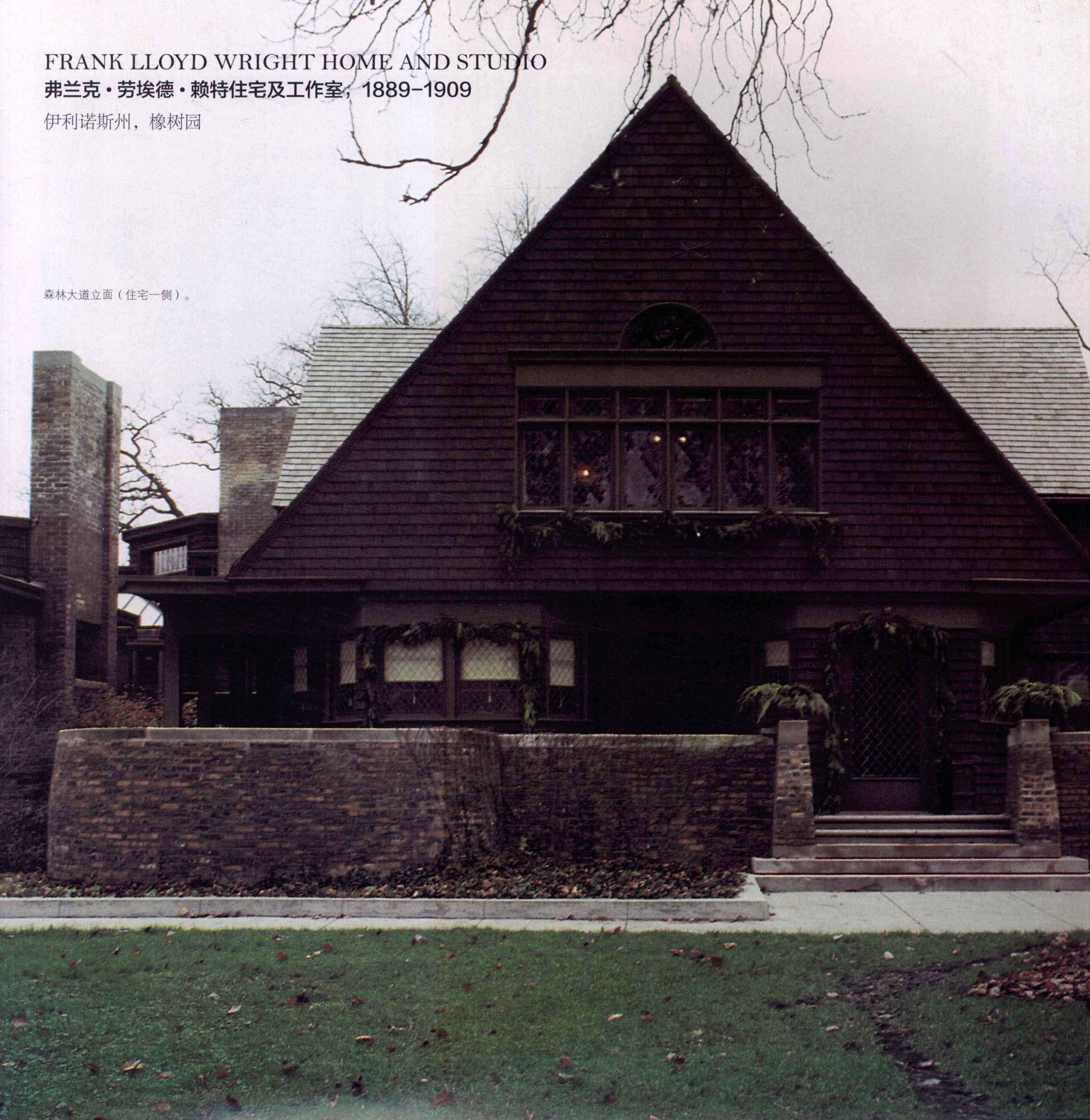


FRANK LLOYD WRIGHT HOME AND STUDIO

弗兰克·劳埃德·赖特住宅及工作室，1889-1909

伊利诺斯州，橡树园

森林大道立面（住宅一侧）。







芝加哥大道立面（住宅和工作室）。

1958年，弗兰克·劳埃德·赖特晚年的时候，他在从1889年到1909年一直居住的橡树园住宅的相片下写到：“海边的殖民地”。他指的是木墙瓦和高高的坡屋顶，这是房子的两个主要特征。尽管有着这些特征，赖特的第一个家并不是那个时期的普通住宅——它不是各种建筑材料和细高烟囱的混合物，也没有采用花饰和那些在维多利亚后期大量使用的矫揉造作的装饰——这些装饰在很多美国住宅建筑中大量使用。相反地，染成深色的木墙瓦、砖砌露台围墙和白石头压顶的组合，使橡树园住宅有着一一种安静的简洁。

房子早期的照片显示，与其简洁的外形相反，房子的室内是很丰富的。事实上，室内大量布置了东方地毯、日本印刷品、日式字画、一盆盆野花草，还有一个贝多芬的半身塑像——所有东西杂乱拥挤地放在一起，这并没有反映出年轻建筑师不久后所强调的著名的简洁和宁静。最终这段早期的杂乱，将随着赖特对简洁的追求而

消失。在平面中可以清晰地看到，在这个早期阶段，赖特对空间流动感的追求和对材料的“真实”使用。入口、起居室和餐厅都放在一起，只采用局部隔断来形成大的开敞，而没有采用隔墙和门。木材的纹理和光泽都保持着自然状态，只是稍微地染色和抛光，使其焕发出内在的光彩。石灰墙没有任何装饰，没有使用墙纸和明亮的粉刷。木地板也是天然色调，有意识地布置着地毯，因而木材的美仍然能够显露出来。

室内的视觉中心绝对是壁炉。壁炉在赖特的住宅项目中起着非常重要的角色。用赖特的话说，在这里，在火炉边聚集的家庭，是神圣的，是民主的个体单位。因而，壁炉有它独立的一角，它与起居室相邻，形成一个令人愉悦的私密空间，同时又与一楼的其他空间分离开。在壁炉上，是刻在光滑木板上的两组题词：“真实就是生活”；“亲爱的朋友，在火炉旁不要说有损任何事物的话。”