

# 上海大学

1994—1996 年统计年鉴



SHANG HAI UNIVERSITY  
STATISTICAL YEARBOOK

# 上 海 大 学

1994—1996 年统计年鉴

上海大学校长办公室  
一九九七年五月

**上海大学统计年鉴**

1994年5月—1996年12月

---

编辑出版：上海大学校长办公室

印 刷：上海大学印刷厂

出版时间：一九九七年五月

---

# 编辑说明

为了综合我校 1994 年 5 月四校合并以来教学、科研和管理等方面的情况,供校领导决策参考,同时积累校史资料,我们在原上海工业大学、上海科技大学、上海大学、上海科技高等专科学校有关统计资料的经验基础上,编辑出版《上海大学(1994 年 5 月~1996 年 12 月)统计年鉴》。

《年鉴》在编写过程中,得到学校领导关心和全校各有关部门负责人及有关人员的帮助与支持,在此谨致衷心感谢。

由于我们编辑《年鉴》的水平有限,加上时间仓促,难免有疏漏不足之处,热忱欢迎大家批评指正,使其日臻完善。

上海大学校长办公室

一九九七年五月

# 目 录

上海大学概况	(1)
上海大学机构设置	
党委系统机构设置表	(3)
行政系统机构设置表	(4)
中共上海大学党委组成名单	(5)
中共上海大学纪委组成名单	(6)
上海大学行政领导名单	(8)
上海大学各学院党委、行政领导组成名单	(9)
上海大学各系统党委、直属党总支组成名单	(24)
上海大学机关职能部门处以上干部名单	(26)
上海大学首届工会委员会组成名单	(36)
上海大学学生工作委员会组成名单	(36)
共青团上海大学委员会组成名单	(37)
上海大学精神文明建设委员会组成名单	(37)
上海大学妇女工作委员会组成名单	(38)
上海大学红十字工作委员会组成名单	(38)
上海大学爱国卫生委员会组成名单	(38)
上海大学公费医疗管理领导小组成员名单	(39)
上海大学保密委员会组成名单	(39)
上海大学计划生育委员会组成名单	(39)
上海大学献血领导小组成员名单	(39)
上海大学学报《自然科学版》编辑委员会组成名单	(40)
上海大学学报《社会科学版》编辑委员会组成名单	(40)
上海大学课程建设委员会组成名单	(40)
上海大学教材建设委员会组成名单	(41)
上海大学综合治理委员会组成名单	(41)
上海大学重点学科领导小组成员名单	(41)
上海大学清产核资工作领导小组成员名单	(42)
上海大学教师资格认定领导小组成员名单	(42)
上海大学各学科评审组成员名单	(42)
上海大学博士生导师指导教师审核工作监督仲裁组成员名单	(44)
上海大学奖学(教)金管理委员会组成名单	(44)
上海大学优秀教育工作者评选工作领导小组成员名单	(44)
上海大学高校教师高级职务任职资格评审委员会组成名单	(45)
上海大学宝钢教育基金优秀教师奖评审组成员名单	(45)

上海大学光华奖学金评审专家组成员名单 .....	(46)
上海大学校办产业管理委员会组成名单 .....	(47)
上海大学老干部工作委员会组成名单 .....	(47)
上海大学党校教务委员会组成名单 .....	(47)
上海大学党员教育领导小组成员名单 .....	(47)
上海大学退休教职工管理委员会组成名单 .....	(48)
上海大学招生监察委员会组成名单 .....	(48)
上海大学人事工作领导小组成员名单 .....	(49)
上海大学防汛防台领导小组成员名单 .....	(49)
上海大学对台工作领导小组成员名单 .....	(49)
上海大学归国华侨联合会组成名单 .....	(50)
上海大学少数民族联合会组成名单 .....	(50)
上海大学法制宣传教育领导小组成员名单 .....	(50)
上海大学关心下一代委员会组成名单 .....	(51)
上海大学民防工作领导小组成员名单 .....	(51)
上海大学知识产权保护工作试点领导小组成员名单 .....	(51)
上海大学参加全国和上海市、区人大、政协及其领导成员名单 .....	(52)
上海大学当选各民主党派中央、市委领导成员名单 .....	(53)
上海大学第一、二、三批市重点学科及其负责人名单 .....	(54)
上海大学研究所、中心、重点实验室统计 .....	(55)
<b>学校重点介绍</b>	
1. 中国科学院院士	
钱伟长教授 .....	(56)
黄宏嘉教授 .....	(57)
2. 中国工程院院士	
徐匡迪教授 .....	(58)
3. 国家级有突出贡献的中青年科技专家名单 .....	(59)
<b>学校重要会议</b>	
中共上海市委副书记陈至立同志在新的上海大学成立大会上的讲话 .....	(60)
钱伟长校长在新的上海大学成立大会上的讲话 .....	(62)
党委书记吴程里在新的上海大学成立大会上的讲话 .....	(64)
1995年上海大学党建工作会议上的主题报告 .....	(65)
上海大学第一届教代会上的主题报告 .....	(72)
1995年上海大学学生工作会议上的主题报告 .....	(85)
1996年上海大学党建工作会议上的主题报告 .....	(91)
在我校“211工程”部门预审开幕式上国家教委副主任韦钰同志的讲话 .....	(101)
在我校“211工程”部门预审开幕式上市委副书记陈至立同志的讲话 .....	(103)
在我校“211工程”部门预审开幕式上党委书记吴程里同志的讲话 .....	(105)
在我校“211工程”部门预审专家组评审会上钱伟长校长的讲话 .....	(106)

在我校“211 工程”部门预审专家组评审会上市教委主任郑令德同志的讲话…… (108)

### 学校学科专业情况

上海大学学科、专业设置统计…… (110)

上海大学国际交流学院专业设置统计…… (119)

上海大学成人教育学院专业设置统计…… (120)

### 学校对外交流情况

上海大学授予外国(或地区)学者名誉教授名单…… (126)

上海大学授予国内外学者顾问教授名单…… (128)

上海大学授予国内外学者其他荣誉称号名单…… (132)

上海大学对外交流情况统计…… (134)

1994—1996 年国外(或地区)重要代表团来访情况统计…… (135)

1994—1996 年上海大学主办国际(或地区)会议统计…… (138)

### 学校人事与师资情况

1994—1996 年上海大学教职工统计…… (139)

1996 年上海大学十佳杰出青年名单…… (142)

上海大学教授名录…… (143)

上海大学客座教授名单…… (155)

上海大学兼职教授名单…… (157)

### 学校研究生情况

博士学位授予学科、专业及指导教师名单…… (160)

硕士学位授予学科、专业统计…… (163)

1994—1996 年上海大学博士后科研流动站情况统计…… (166)

1994—1996 年上海大学分办学形式研究生人数统计…… (167)

1994—1996 年上海大学攻读博士学位研究生人数统计…… (170)

1994—1996 年上海大学攻读硕士学位研究生人数统计…… (173)

上海大学授予博士学位人员统计…… (185)

上海大学授予硕士学位人员统计…… (185)

### 学校学生情况

1994—1996 年上海大学高考录取三门课程平均分统计…… (186)

1994—1996 年上海大学本专科学学生数统计…… (192)

1994—1996 年上海大学分专业本专科学学生数统计…… (195)

1994—1996 年上海大学夜大学、函授部学生数统计…… (276)

1994—1996 年上海大学夜大学、函授部分专业学生数统计…… (277)

1994—1996 年上海大学自学考试毕业生数统计…… (289)

上海大学授予学士学位人员统计…… (290)

### 学校科技情况

1994—1996 年上海大学文科科研成果统计(1)…… (292)

1994—1996 年上海大学文科科研成果统计(2)…… (295)

1994—1996 年上海大学科技交流统计(文科)…… (298)

1994—1996年上海大学科技交流统计(理科)	(299)
1994—1996年上海大学理科科技成果统计	(300)
1994—1996年上海大学科技活动人员情况统计	(301)
1994—1996年上海大学科研项目获奖情况统计	(304)

### 学校学院介绍

上海大学文学院	(309)
上海大学国际商学院	(309)
上海大学美术学院	(310)
上海大学法学院	(311)
上海大学理学院	(311)
上海大学通信与信息工程学院	(312)
上海大学自动化学院	(313)
上海大学机械电子工程学院	(313)
上海大学计算机工程与科学学院	(314)
上海大学材料科学与工程学院	(315)
上海大学化学与化学工程学院	(316)
上海大学建筑工程学院	(316)
上海大学经济管理学院	(317)
上海大学生命科学学院	(317)
上海大学影视艺术技术学院	(318)
上海大学社会科学学院	(319)
上海大学外国语学院	(319)
上海大学知识产权学院	(320)
上海大学成人教育学院	(321)
上海大学悉尼工商学院	(321)
上海大学国际交流学院	(322)
上海大学张家港工学院	(323)

### 学校其它有关情况

1994—1996年上海大学档案馆基本情况统计	(324)
1994—1996年上海大学校舍情况统计	(336)
1994—1995年上海大学竣工房屋(国拨投资)情况统计	(339)
1994—1996年上海大学计划生育统计(1)	(341)
1994—1996年上海大学计划生育统计(2)	(341)

### 学校体育情况

1994年上海大学体育竞赛成绩统计	(342)
1995年上海大学体育竞赛成绩统计	(344)
1996年上海大学体育竞赛成绩统计	(348)

1994—1996年上海大学光荣榜	(351)
-------------------	-------

1994—1996年上海大学大事记	(368)
-------------------	-------



## 上海大学概况

上海大学于1994年5月由上海工业大学、上海科技大学、上海大学、上海科技高等专科学校合并、组建而成,是上海市属重点大学。1996年通过国家教委“211工程”部门预审。中共中央总书记、国家主席江泽民为新组建的上海大学题写了校名。现任校长是著名科学家、全国政协副主席、中国科学院院士钱伟长教授。

上海大学是一所具有光荣传统的学校。本世纪二十年代初创建的上海大学,造就了许多国内外知名学者和爱国志士。新组建的上海大学将继承和发扬二十年代上海大学的光荣传统和优良校风,为社会主义现代化建设事业培养出更多的优秀人才。

上海大学是一所学科门类较为齐全、应用学科和基础学科都比较强的综合性大学。目前,设有理学院、通信与信息工程学院、自动化学院、机械电子工程学院、计算机工程与科学学院、材料科学与工程学院、化学与化学工程学院、建筑工程学院、生命科学学院、国际商学院、经济管理学院、文学院、法学院、外国语学院、影视艺术技术学院、美术学院、社会科学学院、悉尼工商学院、知识产权学院、成人教育学院、国际交流学院和张家港工学院等22个学院。现有博士后流动站3个、博士学位授予点9个、硕士学位授予点47个;设有本科专业71个、专科专业35个;先后分三期共建有上海市重点学科32个、市重点实验室2个。

上海大学有一支高素质的教师队伍,并拥有一批在某些领域有较高学术地位的专家、教授。学校现有专职教师3046人,其中中科院院士2人、工程院院士1人,还有在我校兼任学院院长的中科院、工程院院士5人;国家级有突出贡献的中青年专家10人;教授200余人、副教授900余人;10余名专家、教授被聘为国家教委高校专业(或课程)教学指导委员会成员。

上海大学是上海办学规模最大的高校,具有明确的办学指导思想,始终以培养“有理想、有道德、有文化、有纪律”的社会主义事业的建设者和接班人作为学校的根本任务。改革开放以来,学校以“自强不息”为校训,本着“面向社会、适应市场、发扬优势、办出特色”的指导思想,不断深化教育教学改革,实施了一系列改革措施,形成了颇具特色的办学机制和教学模式。如,全面实行学分制、选课制、短学期制、导师制、导生制等,学生在导师的指导下,可以自主选修课程、

自主安排学习进程、自主选择授课教师、自主选择专业方向,使学生尽可能地把社会的需求同自己的能力、兴趣、特长结合起来,学校还根据多学科的特色,充分发挥综合优势,实行主辅修制,双专科制、双专业制和推荐优秀本科生直升研究生,优秀硕士生提前攻读博士学位等培养办法,为学生德智体全面发展提供了良好的学习环境。现有全日制学生 17800 余人,其中研究生 800 余人。此外,还有各类成人教育,其中夜大学和参加自学考试的本科生也可授予学士学位。

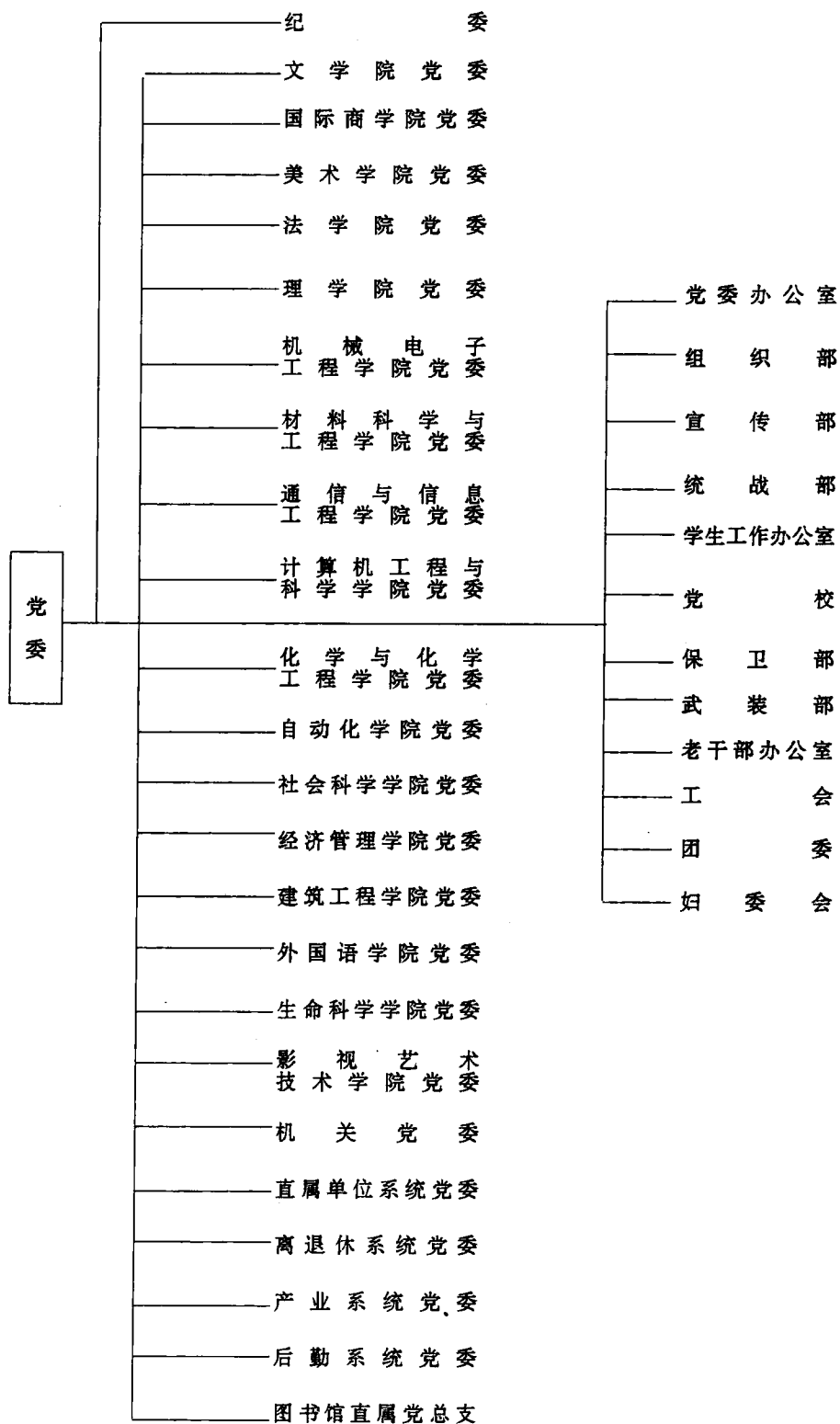
上海大学是上海重要的科学研究基地之一。学校现有国家级高新技术开发园区 1 个,由上海市科委或教委批准成立的研究所、中心 20 多个。学校坚持面向经济建设主战场,跟踪世界先进水平,大力开展科学研究,不但在应用研究领域里取得了一大批重大的科技成果,而且在基础研究中也获得了一批国内外有影响的成果。近年来,学校的科研经费、获奖成果数、学术论文数在全国高校中处于先进水平。学校十分重视科技成果的转化并将科研新成果充实进教学内容,以促进课程建设和教学质量的提高。

上海大学与社会各界一直有着十分广泛的联系,改革开放以来,学校与社会各界在人才培养和科学研究方面的联系更加密切和深入。学校已与中国科学院在沪研究所联合建立了上海大学生命科学学院;与上海社会科学院联合招收文学、经济、法律等专业的硕士研究生;在上海影视、广播界支持下建立上海大学影视艺术技术学院。另外,学校相继聘请了一大批著名的学者、名家担任学校的顾问、兼职教授和讲座教授。

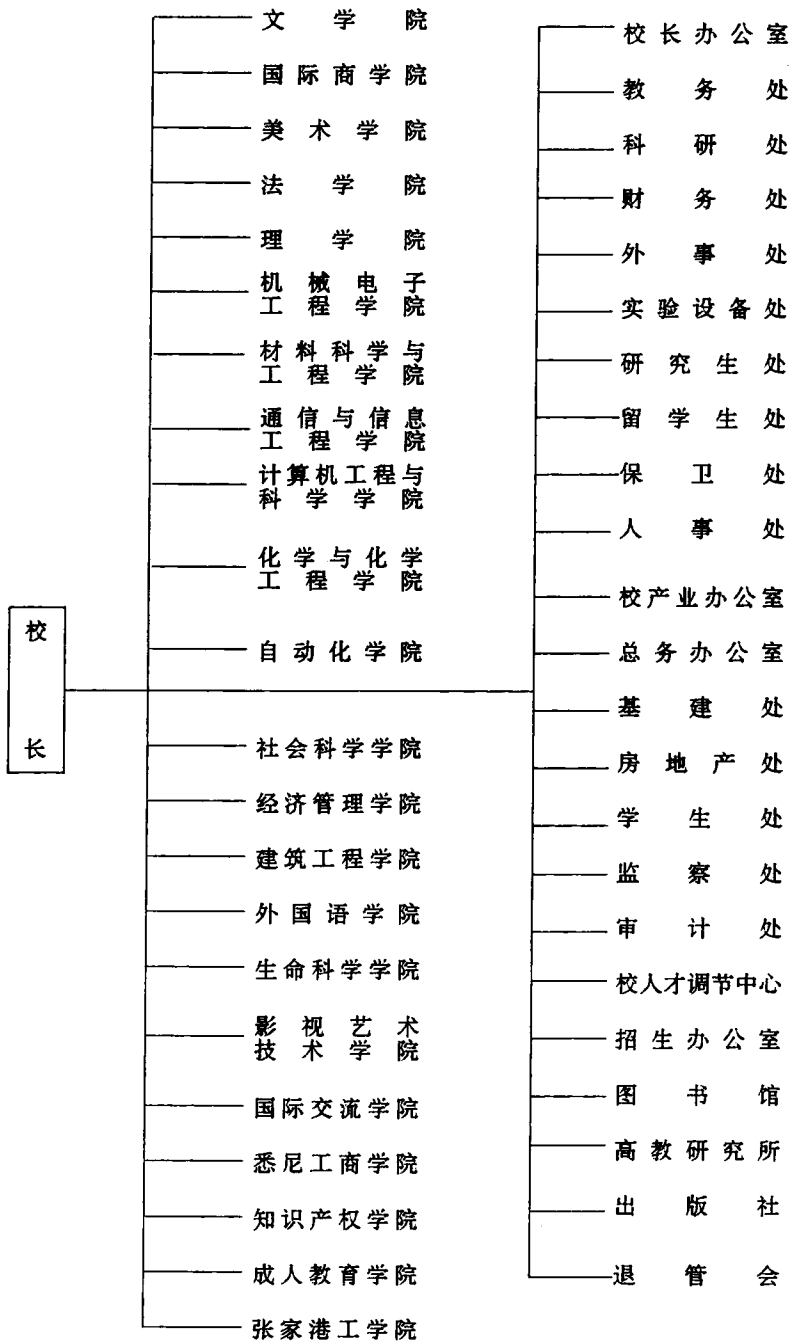
上海大学开展了较为广泛的国际交流与合作,同国外大学、研究所和企业的联系及学术交流日益扩大。迄今,已与国外 56 所高等院校建立了合作关系,还聘请了一批国际著名学者担任学校的名誉教授、兼职教授和博士生导师。与此同时,学校不间断地派遣教师出国进修、考察和学术交流。学校从 1988 年开始招收用英语直接授课的外国留学生、硕士生和博士生,现有外国留学生 300 余人。近年来,学校在国际合作办学方面又迈出了新的步子,已与澳大利亚悉尼科技大学合作成立了上海大学悉尼工商学院。

座落于世界东方大都市和中国最大经济中心城市的上海大学,有光荣的过去、充实的现在、更有美好的未来,她将建设成为培养上海经济建设和社会发展急需的高质量人才、科学研究、社会服务和社会主义精神文明建设的重要基地,成为综合优势明显、学科特色鲜明、管理机制灵活有效、精神面貌奋发向上、在国内外享有良好声誉的社会主义综合性大学。

党委系统机构设置表



## 行政系统机构设置表



## 中共上海大学党委组成名单

(1994年12月31日)

书记：吴程里  
 副书记：毛杏云 杨慧如 孙路一  
 常委：吴程里 方明伦 杨德广 郭本瑜 毛杏云  
           杨慧如 孙路一 廖由雄 沈学超  
 委员：(按姓氏笔划为序)  
           毛杏云 方明伦 叶受尧 孙生官 孙路一  
           壮云乾 汤传明 吴圣苓 吴程里 李明忠  
           李祖齐 陈大森 陈笃平 余忠荪 沈学超  
           汪国铎 张志祥 张 坚 杨慧如 杨德广  
           周修达 徐得名 郭本瑜 郭锡章 黄 黔  
           戚国安 龚振邦 常增庆 曾文彪 蒋乃平  
           廖由雄

## 中共上海大学党委组成名单

(1995年12月31日)

书记：吴程里  
 副书记：毛杏云 杨慧如 孙路一  
 常委：吴程里 方明伦 杨德广 郭本瑜 毛杏云  
           杨慧如 孙路一 廖由雄 沈学超  
 委员：(按姓氏笔划为序)  
           毛杏云 方明伦 叶受尧 孙路一 壮云乾  
           汤传明 吴圣苓 吴程里 李明忠 李祖齐  
           陈大森 陈笃平 余忠荪 沈学超 汪国铎  
           张志祥 张 坚 杨慧如 杨德广 周修达  
           徐得名 郭本瑜 郭锡章 黄 黔 戚国安  
           龚振邦 常增庆 曾文彪 蒋乃平 廖由雄

## 中共上海大学党委组成名单

(1996年12月31日)

书 记：吴程里

副书记：毛杏云 杨慧如 周鸿刚

常 委：吴程里 方明伦 郭本瑜 毛杏云 杨慧如  
廖由雄 沈学超 周鸿刚

委 员：(按姓氏笔划为序)

毛杏云	方明伦	壮云乾	汤传明	吴圣苓
吴程里	李明忠	李祖齐	余忠荪	沈学超
汪国铎	张志祥	杨慧如	杨德广	周修达
周鸿刚	徐得名	郭本瑜	郭锡章	戚国安
龚振邦	常增庆	曾文彪	蒋乃平	廖由雄

## 中共上海大学纪委组成名单

(1994年12月31日)

纪 委 书 记：廖由雄

副 书 记：沈光远 吕伦渝

常 委：廖由雄 沈光远 吕伦渝 汪 玲 董安寿

委 员：丁家华 卞 群 王再愚 王绳绳 吕伦渝

汪 玲 李元茂 李长勤 沈光远 陆芝华

吴耀新 杜德辉 范贵强 周祖安 唐小军

徐孝达 高荣庆 董安寿 董炳华 廖由雄

潘顺福

纪委专职委员：董安寿(副处级)

## 中共上海大学纪委组成名单

(1995年12月31日)

纪 委 书 记：廖由雄  
 副 书 记：沈光远 吕伦渝  
 常 委：廖由雄 沈光远 吕伦渝 汪 玲 董安寿  
 委 员：丁家华 卞 群 王绳绳 吕伦渝 陈 奇  
           汪 玲 李元茂 李长勤 沈光远 陆芝华  
           吴耀新 周祖安 唐小军 徐孝达 高荣庆  
           董安寿 董炳华 廖由雄  
 纪委专职委员：董安寿(副处级) 陈 奇(副处级)

## 中共上海大学纪委组成名单

(1996年12月31日)

纪 委 书 记：廖由雄  
 副 书 记：沈光远 吕伦渝  
 常 委：廖由雄 沈光远 吕伦渝 汪 玲 董安寿  
 委 员：丁家华 卞 群 王绳绳 吕伦渝 陈 奇  
           汪 玲 沈光远 陆芝华 吴耀新 周祖安  
           唐小军 徐孝达 高荣庆 董安寿 董炳华  
           廖由雄  
 纪委专职委员：董安寿(副处级) 陈 奇(副处级)

## 上海大学行政领导名单

(1994年12月31日)

校 长：钱伟长  
 名誉校长：严东生 黄宏嘉  
 常务副校长：方明伦 杨德广 郭本瑜  
 副校长：沈学超 黄 黔 陈大森 龚振邦 壮云乾  
 巡视员：徐得名 李明忠 余忠荪 汪国铎  
 校长助理：黄荣良 周哲玮

## 上海大学行政领导名单

(1995年12月31日)

校 长：钱伟长  
 名誉校长：严东生 黄宏嘉  
 常务副校长：方明伦 杨德广 郭本瑜  
 副校长：沈学超 陈大森 龚振邦 壮云乾 周哲玮  
 巡视员：徐得名 李明忠 余忠荪 汪国铎  
 校长助理：黄荣良

## 上海大学行政领导名单

(1996年12月31日)

校 长：钱伟长  
 名誉校长：严东生 黄宏嘉  
 常务副校长：方明伦  
 副校长：沈学超 龚振邦 壮云乾 周哲玮 周鸿刚(兼)  
           夏玲英  
 巡视员：郭本瑜 余忠荪 汪国铎  
 校长助理：黄荣良 刘晓明



## 上海大学各学院党委、行政领导组成名单

### 文学院党委、行政领导组成名单

(1994年12月31日)

书记：吴圣苓  
 副书记：李元茂 彭沉雷  
 委员：吴圣苓 李元茂 彭沉雷 刘德重 汪炳华  
       于成鲲  
 院长：刘德重  
 副院长：汪炳华 吴欢章  
 院长助理：金冠军

### 文学院党委、行政领导组成名单

(1995年12月31日)

书记：吴圣苓  
 副书记：李元茂 彭沉雷  
 委员：吴圣苓 李元茂 彭沉雷 刘德重 于成鲲  
 院长：刘德重  
 副院长：周建国 郭建庆

### 文学院党委、行政领导组成名单

(1996年12月31日)

书记：吴圣苓  
 副书记：黄明华  
 委员：吴圣苓 黄明华 刘德重 周建国 郭建庆  
       高蒙河 金秀华  
 院长：刘德重  
 副院长：周建国 郭建庆