



全国唯一专业棋牌出版社



象棋

MIN JIAN
XIANQI
PAIJU

排局

钟志康



成都时代出版社



全国唯一专业棋牌出版社

PAIJU
XIANQI
MINJIAN

象棋排局

民间

钟志康

编著

成都时代出版社

图书在版编目(CIP)数据

民间象棋排局/钟志康编著. —成都:成都时代出版社, 2012. 4

ISBN 978-7-5464-0595-7

I. ①民… II. ①钟… III. ①中国象棋—布局(棋类运动) IV. ①G891.2

中国版本图书馆 CIP 数据核字(2012)第 033408 号

民间象棋排局

MINJIAN XIANGQI PAIJU

钟志康 编著

出品人 段后雷 罗 晓

责任编辑 曾绍东

责任校对 陈 煦

版式设计 华彩文化

责任印制 干燕飞

出版发行 成都传媒集团·成都时代出版社

电 话 (028)86619530(编辑部)

(028)86615250(发行部)

网 址 www.chengdusd.com

印 刷 成都蜀通印务有限责任公司

规 格 165 mm×230 mm 1/16

印 张 14.25

字 数 180 千

版 次 2012 年 4 月第 1 版

印 次 2012 年 4 月第 1 次印刷

印 数 5000

书 号 ISBN 978-7-5464-0595-7

定 价 20.00 元

著作权所有·违者必究。举报电话:(028)86697083

本书若出现印装质量问题,请与工厂联系。电话:(028)84122206



前 言

象棋是中华民族传统文化之一，源远流长，博大精深，而民间排局是棋艺宝库中的一朵艺术奇葩。尤其民间流传有不少江湖排局和手抄排局的棋谱，具有无穷的魅力，需要保存和发扬，这是千百年来劳动人民的智慧结晶。

编写《民间象棋排局》是受周孟芳先生1976年1月刻印的《四川民间排局》一书启发。《四川民间排局》共有排局62局，分为上、下两集。上集有40局排局，棋图和着法分别集中刊载，着法粗浅；下集有22局排局，只有棋图，没有着法，需要补上着法。这样就萌生我编写本书，其目的是：第一进行论订整理这些民间排局及同系列排局；第二让民间排局得以传承；第三让读者了解这些民间排局的来龙去脉及历史渊源。

本书分上、下两篇和七个附录。上、下两篇以《四川民间排局》为蓝本编写，另附七个附录以资对照研究。书中每一局都能找到类似或衍生的排局加以对照，以便让读者及爱好者了解民间排局的演变历史。



民间象棋排局 ○ ○ ○ ○ ○ ○ ○ ○ ○ ○

民间排局着法深奥，变化复杂，因个人研究的局限性，定有不妥之处，望读者及棋友给予指教！以便将来重印时进行修改完善。

本书在编写过程中，得到方方面面的支持和王方权棋友的帮助，在此一并表示感谢。

钟志康

2009年冬

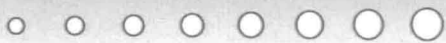
目 录

上 篇

- 第 1 局 火焰马 (一) (1)
- 第 2 局 打虎救驾 (2)
- 第 3 局 渭水求贤 (3)
- 第 4 局 水涌金山 (4)
- 第 5 局 子昂碎琴 (5)
- 第 6 局 拔草寻兔 (6)
- 第 7 局 水芦花 (8)
- 第 8 局 哭秦庭 (11)
- 第 9 局 饮马六出 (12)
- 第 10 局 马周献策 (14)
- 第 11 局 五虎平西 (16)
- 第 12 局 金枪会 (17)
- 第 13 局 送京娘 (18)
- 第 14 局 天牢困将 (19)
- 第 15 局 太白醉酒 (20)
- 第 16 局 荆轲刺秦 (21)
- 第 17 局 调虎离山 (22)
- 第 18 局 正江东桥 (22)
- 第 19 局 反江东桥 (23)
- 第 20 局 诸葛禳星 (23)
- 第 21 局 小操兵 (24)
- 第 22 局 云龙凤虎 (26)
- 第 23 局 钟馗送妹 (27)
- 第 24 局 草船借箭 (29)
- 第 25 局 百花赠剑 (31)



民间象棋排局



第 26 局	禹贡九州	(32)
第 27 局	大开门	(33)
第 28 局	大登科	(33)
第 29 局	秦琼卖马	(35)
第 30 局	大暗藏	(36)
第 31 局	小暗藏	(39)
第 32 局	铁马旋风	(40)
第 33 局	花心救驾	(41)
第 34 局	十三太保	(42)
第 35 局	渡芦花	(43)
第 36 局	单骑救主	(45)
第 37 局	反朱砂马	(46)
第 38 局	正朱砂马	(47)
第 39 局	长板桥	(48)
第 40 局	大操兵	(49)

下 篇

第 1 局	火焰马 (二)	(51)
第 2 局	双红马	(51)
第 3 局	打虎收孝	(52)
第 4 局	大八阵	(54)
第 5 局	马踏雍州	(55)
第 6 局	辕门射戟	(55)
第 7 局	太公钓鱼	(57)
第 8 局	敬德钓鱼	(58)
第 9 局	襄阳江	(58)
第 10 局	五子登科	(60)
第 11 局	仙女献花	(61)
第 12 局	小七星剑	(62)
第 13 局	卧薪尝胆	(64)
第 14 局	六下江南	(66)
第 15 局	流星赶月	(67)

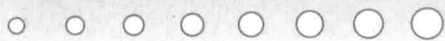
第 16 局	假投降	(67)
第 17 局	鸿门宴	(69)
第 18 局	野草闲花	(70)
第 19 局	乘风破浪	(71)
第 20 局	借水行舟	(72)
第 21 局	扑朔迷离	(74)
第 22 局	推窗望月	(76)

附录一：“火焰马”系列局

一	双马同槽类	(77)
第 1 局	卧槽双驹	(77)
第 2 局	大红马	(79)
第 3 局	骏骑追风	(80)
第 4 局	迈等越伦	(81)
第 5 局	霞鹭齐飞	(83)
第 6 局	二龙戏珠 (一)	(84)
第 7 局	四兵斗炮	(85)
第 8 局	下车伏谒	(86)
第 9 局	隔河救主	(86)
第 10 局	送往迎来	(88)
二	单马守槽类	(90)
第 1 局	杜陵春社	(90)
第 2 局	添子“红双马”	(91)
第 3 局	镇压远庭	(92)
第 4 局	圮桥一进	(93)
第 5 局	三顾草庐	(95)
第 6 局	马失乌泥	(95)
第 7 局	三军效命	(96)
第 8 局	单骑盘将	(97)
第 9 局	祝庄三打	(98)
第 10 局	势破拖刀	(99)
三	综合类	(101)



民间象棋排局



第 1 局	勇往直前	(101)
第 2 局	七擒孟获	(102)
第 3 局	车马争道	(103)
第 4 局	三夺魁	(106)
第 5 局	共庆元宵	(107)
第 6 局	二龙戏珠 (二)	(108)
第 7 局	千里寻娘	(109)
第 8 局	孙庞斗智	(110)
第 9 局	拔寨回川	(111)

附录二：“载输尔载”系列局

第 1 局	载输尔载	(112)
第 2 局	减兵增灶	(113)
第 3 局	六将下江南	(115)
第 4 局	和十四局	(116)
第 5 局	减灶增兵	(117)
第 6 局	兵贵神速	(118)
第 7 局	伐宋援郑	(120)
第 8 局	屯田沓中	(122)
第 9 局	舍车徒行	(123)
第 10 局	屏藩社稷	(124)
第 11 局	走马荐相	(125)
第 12 局	假虞伐虢	(126)
第 13 局	金台招士	(128)
第 14 局	负荆请罪	(129)
第 15 局	二车先行	(131)
第 16 局	顺送襄江	(131)
第 17 局	赤壁鏖兵	(132)
第 18 局	百川归海	(133)
第 19 局	五兵追王	(134)
第 20 局	桃园结义	(136)
第 21 局	辕门射戟	(137)



第 22 局 单炮六出	(138)
-------------------	-------

附录三：“小桃红”系列局

第 1 局 小桃红	(140)
第 2 局 隔断巫山	(140)
第 3 局 孔明借箭	(141)
第 4 局 连横说秦	(142)
第 5 局 栖鸟飞绝	(143)
第 6 局 海客浮槎	(144)

附录四：“反识将”系列局

第 1 局 反识将	(145)
第 2 局 十三太保	(146)
第 3 局 识将还军	(147)
第 4 局 识将停军	(149)
第 5 局 无名英雄	(150)
第 6 局 芳草晴阳	(151)
第 7 局 新识将	(152)
第 8 局 闰余成岁	(152)
第 9 局 蜜蜂抢蕊	(153)

附录五：“泥马渡康王”系列局

第 1 局 泥马渡康王（一）	(154)
第 2 局 泥马渡康王（二）	(156)
第 3 局 泥马渡康王（三）	(158)
第 4 局 泥马渡康王（四）	(159)
第 5 局 泥马渡康王（五）	(160)
第 6 局 泥马渡康王（六）	(160)
第 7 局 泥马渡康王（七）	(162)
第 8 局 泥马渡康王（八）	(163)
第 9 局 泥马渡康王（九）	(165)



附录六：“独行千里”系列局

第 1 局	独行千里	(166)
第 2 局	达者为师	(171)
第 3 局	秋雨梧桐	(172)
第 4 局	宋及楚平	(173)
第 5 局	斗极旋机	(174)
第 6 局	终逾绝险	(177)
第 7 局	日擒五寇	(179)
第 8 局	正笏安邦	(180)
第 9 局	虎帐谈兵	(181)
第 10 局	和三十八局	(182)
第 11 局	诱羌增灶	(184)
第 12 局	白起破敌	(185)
第 13 局	金猫捕鼠	(186)
第 14 局	单刀赴会	(188)

附录七：“三战吕布”系列局

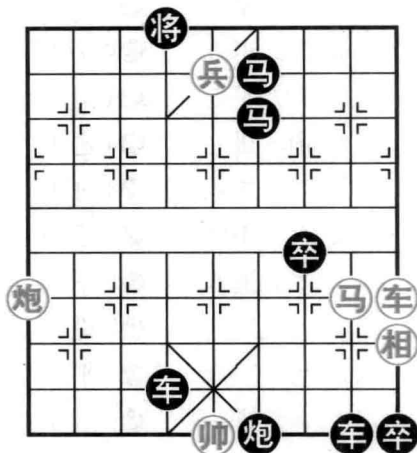
第 1 局	合江独钓	(191)
第 2 局	间壁猜枚	(192)
第 3 局	开渠引水	(194)
第 4 局	沉鱼落雁	(197)
第 5 局	推强扶弱	(198)
第 6 局	破浪乘风	(200)
第 7 局	左八仙	(203)
第 8 局	八仙航海	(204)
第 9 局	三战吕布	(207)
第 10 局	加象三战	(209)
第 11 局	兵象三战	(210)
第 12 局	加兵四战	(211)
第 13 局	兵象难战	(211)
第 14 局	兵象四战	(212)
第 15 局	加象四战	(213)

上篇

第1局 火焰马（一）

着法：红先和

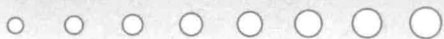
- | | |
|----------------------|-------------------|
| 1. 车一进六 | 后马退8 |
| 2. 车一平二 | 马6退7 |
| 3. 马二进四 ^① | 炮6退3 ^② |
| 4. 车二退九 | 卒7平6 ^③ |
| 5. 车二进九 | 车4平7 |
| 6. 炮九进六 | 车7退7 |
| 7. 车二平三 | 车7退1 |
| 8. 炮九平三 | 卒6平5 |
| 9. 炮三平五 | 炮6平5 |
| 10. 炮五退五 | 炮5退5 |
| 11. 帅五平四 | |



注释：

- ①如车二平三，则炮6退9反照，黑胜。
- ②如车8退9，则兵五进一将4进1，马四进五将4进1，马五退七将4退1，马七进八将4进1，炮九进四，红胜。
- ③如马7进5，则车二进九将4进1，马四进五将4进1，车二退二马5进7，车二平三炮6退4，车三平四，红胜。

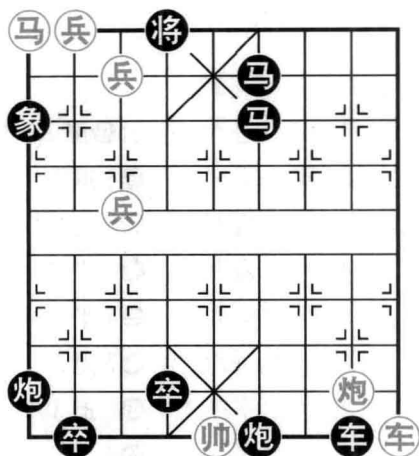
本局估计是一局早期作品，着法同下篇第1局“火焰马（二）”基本相同。这类“双马同槽”棋局比较多，具体着法可参照本篇第2局“打虎救驾”局和附录一“火焰马”系列局的“双马同槽”类中的相关棋局进行对照演拆。



第2局 打虎救驾

着法：红先和

- | | | | |
|-----------------------|-------------------|----------|------|
| 1. 车一进九 | 后马退8 | | |
| 2. 车一平二 | 马6退7 | | |
| 3. 炮二平九 ^① | 炮6退1 ^② | | |
| 4. 车二退九 | 炮6平1 | | |
| 5. 兵八平七 | 象1退3 | | |
| 6. 前兵进一 | 将4进1 | | |
| 7. 车二进八 | 将4进1 | | |
| 8. 车二平九 | 炮1进1 | | |
| 9. 车九退八 | 卒2平1 | | |
| 10. 马九退八 | 马7进6 | | |
| 11. 后兵平六 | 卒1平2 | | |
| 12. 兵六进一 ^③ | 马6进4 | 13. 马八退六 | 卒2平3 |
| 14. 马六退七 | 卒3平4 | 15. 帅五平四 | 后卒平5 |
| 16. 马七退六 | 将4平5 | 17. 兵七平六 | 卒4平5 |
| 18. 马六退五 | 卒5进1 | 19. 帅四进一 | |



注释：

①如车二平三，则炮6退9反照，黑胜。

②如车8退9，则兵八平七象1退3，前兵进一将4进1，马九退八将4进1，炮九进六，红胜。

③如马八退七，则将4退1，帅五平四将4平5，马七退六卒2平3，帅四进一，双方无攻杀手段，和局。

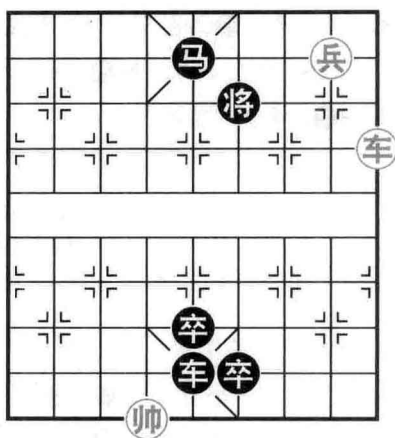
本局也是一则“双马同槽”棋局，但着法精彩。具体着法可参照附录一“火焰马”系列局“双马同槽”类中的相关棋局加以体会。



第3局 渭水求贤

着法：红先和

- | | |
|----------------------|-------------------|
| 1. 车一进一 | 马5进7 |
| 2. 兵二平三 ^① | 将6平5 |
| 3. 兵三平四 | 将5平6 |
| 4. 兵四平五 | 将6平5 |
| 5. 兵五平六 | 车5进1 ^② |
| 6. 帅六平五 | 将5平4 |
| 7. 车一平三 | 将4退1 |
| 8. 车三平五 | 卒5进1 |
| 9. 车五退六 | 卒6平5 |
| 10. 帅五进一 | |



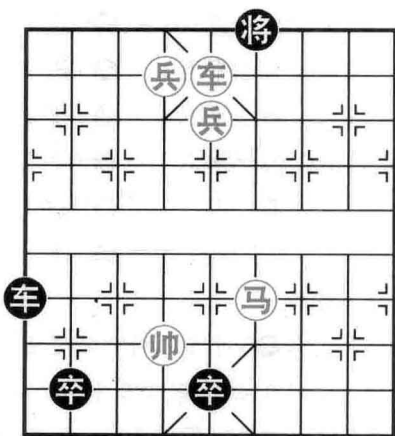
注释：

- ①如车一平三，则将6退1，车三平五卒5平4，黑胜定。
- ②如将5平6，则车一平三将6退1，车三平五卒5平4，兵六平五将6退1，车五平四，红胜。

本局与人民体育出版社出版的（以下简称人体社版）《象棋民间排局》第二十一局“车驰马啸”相仿，现介绍如下，可对照演拆。

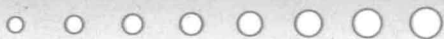
着法：红先和

- | | |
|---------|-------------------|
| 1. 马四退五 | 车1进1 |
| 2. 马五进七 | 卒2平3 ^① |
| 3. 帅六平五 | 卒3平4 |
| 4. 帅五平六 | 卒4平5 |





民间象棋排局



5. 帥六平五 卒5平6 6. 車五進一^② 將6平5
 7. 帥五平四 車1平3 8. 帥四退一 車3平5
 9. 兵五進一 車5退6 10. 兵六平五 將5進1

注释:

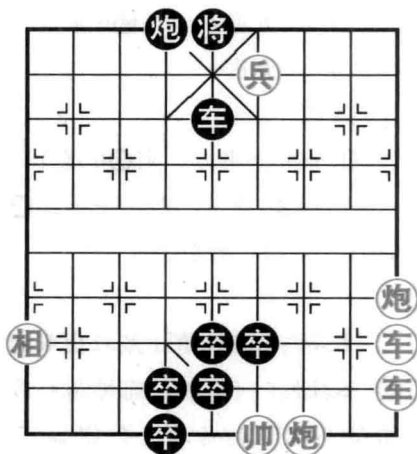
①如車1平3, 則帥六退一車3平5, 兵五平四車5平6, 兵六進一卒2平3, 帥六平五車6退5, 兵六平五, 紅勝。

②如帥五平六, 則車1平3, 帥六退一車3平5, 兵五平四卒6平5, 帥六退一車5平4, 黑勝。

第4局 水涌金山

着法: 紅先和

1. 炮一平五 車5平7^①
 2. 前車進七 車7退2
 3. 前車平三 炮4平7
 4. 相九進七^② 前卒平6^③
 5. 車一平四 炮7進6^④
 6. 相七退五^⑤ 炮7平6
 7. 炮三進一^⑥ 炮6進2
 8. 兵四平五 將5進1^⑦
 9. 炮三平六 炮6平8
 10. 炮五平六 卒6平5
 11. 前炮退三 卒5進1 12. 前炮平二 卒5進1
 13. 帥四進一 卒5平4



注释:

①如卒5平9, 則前車進五, 黑方無殺, 紅勝定。

②以下紅另有炮三平六、車一平三兩種着法均負: (甲)如炮三平六炮7平6, 兵四進一將5平6, 炮五退二卒5進1, 炮六平八卒6進1, 車一平四卒5



平6, 帅四平五卒6平5, 黑胜; (乙) 如车一平三炮7进6 (卒6进1, 车三平四前卒平6, 帅四进一后卒平5, 炮五退二卒5进1, 帅四进一, 和局), 炮五平四卒6进1, 车三平四前卒平6, 帅四进一后卒平5, 帅四退一后卒平6, 炮三平六卒6进1, 黑胜。

③原谱着法红是走车三平四前卒平6 (应炮7进5, 黑胜定), 帅四进一后卒平5, 炮五退二卒5进1, 帅四进一, 和局。

④如卒6进1, 则车一平四前卒平6, 帅四进一, 和局。

⑤如炮三进二, 则卒5进1, 车四进一前卒平5, 炮五退三卒5进1, 帅四进一卒4平5, 黑胜。

⑥如炮三平六, 则卒4进1, 兵四平五将5平6, 炮五平七炮6进2, 炮七退一卒6平5, 炮七进一卒5进1, 炮七平五卒5进1, 黑胜。

⑦如将5平6, 则炮三平六炮6平8, 炮五平四卒6进1, 帅四进一炮8平4, 和局。

本局着法另可参照朱鹤洲编著的《江湖排局集成》第114局“水涌金山”局。

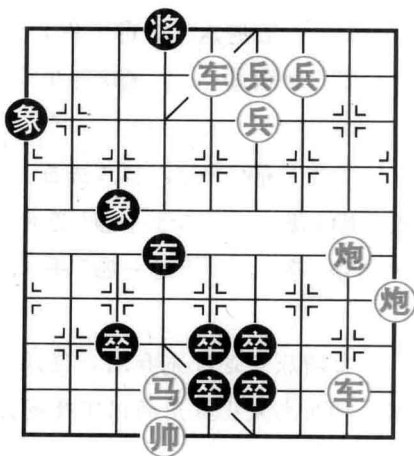
第5局 子昂碎琴

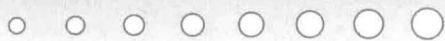
着法: 红先胜

- | | |
|---------|-------------------|
| 1. 车五进一 | 将4平5 |
| 2. 前兵进一 | 将5平4 ^① |
| 3. 炮一进六 | 将4进1 |
| 4. 炮二进四 | 将4进1 |
| 5. 炮一退二 | 象3退5 |
| 6. 后兵平五 | 将4平5 |
| 7. 车二进六 | |

注释:

①如将5平6, 则兵三进一将6平5, 炮二进五将5进1, 车二进七, 红胜。



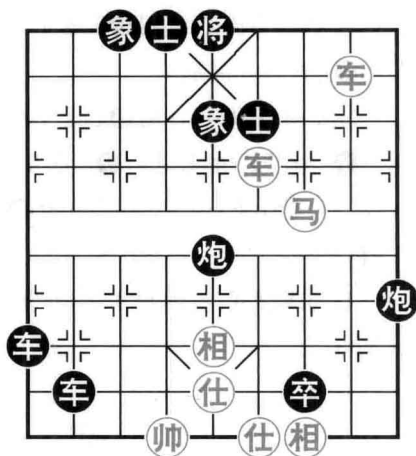


本局估计是一局早期作品，与下篇第17局“鸿门宴”局属于同类棋局，可相互参照欣赏。

第6局 拔草寻兔

着法：红先和

- | | | | |
|----------|-------------------|----------|------|
| 1. 马三进四 | 将5平6 | | |
| 2. 马四退二 | 将6平5 | | |
| 3. 马二进三 | 将5进1 | | |
| 4. 相五退七 | 炮9平4 ^① | | |
| 5. 马三退五 | 将5进1 | | |
| 6. 车四平五 | 将5平6 | | |
| 7. 车五退二 | 车1平3 | | |
| 8. 相三进五 | 炮4进2 | | |
| 9. 帅六平五 | 卒7平6 | | |
| 10. 车五平四 | 将6平5 | | |
| 11. 车二平四 | 将5平4 | 12. 后车平六 | 将4平5 |
| 13. 车六平二 | 卒6进1 | 14. 车四退八 | 车3进2 |
| 15. 仕五退六 | 车3平4 | 16. 帅五平六 | 车2进1 |
| 17. 帅六进一 | 车2平6 | | |



注释：

①黑应炮9平7，相三进五（相三进一车1平3，车四平七车3退4，马三退四将5退1，车二进一炮7退6，黑胜定）卒7平6，车四平三车1平4，仕五进六车2平4，帅六进一炮7平4，仕六退五炮5平4，重炮杀，黑胜。

上局原意是红先和局，经注①分析应为红先黑胜，这不符合民间排局惯例。杨明忠先生提出的以下改图方法便可弈成和局，笔者新拟着法如下：