

2010

中国重要 考古发现

*Major Archaeological Discoveries
in China in 2010*

国家文物局 主编



文物出版社

国家文物局

主编

2010
中国

重要考古发现



文物出版社

2011 · 4

图书在版编目(CIP)数据

2010中国重要考古发现 / 国家文物局主编. —北京:
文物出版社, 2011.4

ISBN 978-7-5010-3151-1

I. ①2… II. ①国… III. ①考古发现—中国—2010

IV. ①K87

中国版本图书馆CIP数据核字(2011)第044409号

2010中国重要考古发现

国家文物局 主编

文物出版社出版发行

北京东直门内北小街2号楼

<http://www.wenwu.com>

E-mail: web@wenwu.com

北京燕泰美术制版印刷有限责任公司印刷

2011年4月第1版 2011年4月第1次印刷

787×1092 1/16 印张: 13

ISBN 978-7-5010-3151-1

定价: 80元



前言 PREFACE

2010年是中国考古事业不平凡的一年。这一年，国家“十一五规划”基本完成，“十二五规划”的蓝图正在展开，我国经济社会发展站在更高的起点上。考古事业的进步越来越获得坚实的社会物质基础，也成为这个基础的重要组成部分。考古工作在这一年里受到社会各界的广泛关注，重大考古发现往往成为民众热议的话题。这一年，新的《田野考古工作规程》全面推广实行，各项管理制度不断得到加强，促进了考古工作水平的提高。考古工作者辛勤耕耘，高质量地完成了一系列重要遗址和墓葬的发掘工作。本书荟萃了42处重要考古发现，它们是这个不平凡的年份里，最值得珍藏的考古记忆。

2010年度发掘的吉林和龙大洞遗址，是目前东北亚地区发现的规模最大的一处旧石器时代晚期旷野遗址，出土大量以黑曜石为原料的打制石制品。在河南新郑赵庄遗址揭露出的史前人类的活动面上，象头骨竖立放置，石英制品分布于象头骨的四周。这种远距离搬运大块石制品并且与象化石共出的遗迹现象，在中国旧石器时代晚期之初实属罕见。

江西靖安高湖老虎墩遗址是一处距今7000~4500年的新石器时代晚期大型聚落，清理出包括宗教祭祀广场、墓地、红烧土建筑基址、道路等在大量遗迹。该遗址出土的高圈足带盖壶、镂孔觚等陶器，造型奇特，在以往的考古工作中很少发现。其上层文化遗存可能是江西省一支新的文化类型。浙江桐庐方家洲遗址是长江流域第一处经过考古发掘的新石器时代玉、石器加工场遗址，在此发现了大量与石器、玉器加工有关的遗迹和遗物，这为研究五六千年前该地区的玉、石器生产工艺提供了重要线索。

夏商周考古重要的发现之一，是在山西南部的翼城县以东6公里处发现西周至春秋初年的霸国墓地。该墓地已发掘墓葬615座、车马坑22座。据研究，墓主人属于被中原文化同化的狄人的一支。随葬的青铜器种类丰富，制作精美，许多青铜礼器上还有长篇铭文。该墓地的发现为这一时期的历史研究提供了崭新的材料。此外，在河南新郑市区向北6公里处的望京楼遗址，发现了二里头文化和二里岗文化时期的两座城址，并在其外围初步确定一处更大的城垣基址；在浙江东苕溪中游，发现商代的原始瓷窑址群20多处。这些新发现将会进一步推动夏商周考古学的研究。

2010年，秦汉考古成果丰硕。在江苏盱眙马坝大云山山顶上，揭露出一处完整的西汉诸侯王陵园，共发现主墓3座、陪葬墓8座、车马坑2座、兵器坑2座，以及陵园垣墙与建筑基址。一号墓墓主是西汉第一代江都王刘非。此次发掘出土了玉棺、金缕玉衣、编钟、编磬、陶器、铜器、金银器、玉器、漆木器等精美器物。此外，陕西汉茂陵外藏坑、洛阳东汉帝陵陵园的钻探也都取得重大进展，在西安南郊凤栖塬还发现了西汉高等级的贵族墓地。

2010年，山西云冈石窟山顶区域的考古发掘工作中，发现了一处北魏时期寺庙遗址，已发掘

目 录 CONTENTS

- 前言
Preface
- 2 四川简阳龙垭旧石器时代遗址
Paleolithic Longya Site in Jianyang, Sichuan
- 5 吉林和龙大洞旧石器时代遗址
Paleolithic Dadong Site in Helong, Jilin
- 10 河南新郑赵庄和登封西施旧石器时代遗址
Paleolithic Sites at Zhaozhuang in Xinzheng and at Xishi in Dengfeng, Henan
- 14 江西靖安老虎墩新石器时代遗址
Neolithic Laohudun Site at Gaohu in Jing'an, Jiangxi
- 18 陕西白水河新石器时代遗址
Neolithic Xiahe Site by the Baishui River in Shaanxi
- 21 陕西蓝田新街新石器时代遗址
Neolithic Xinjie Site in Lantian, Shaanxi
- 25 浙江桐庐方家洲新石器时代玉石器加工场
Neolithic Fangjiazhou Workshop of Jades and Stone Implements in Tonglu, Zhejiang
- 29 河南淅川龙山岗新石器时代遗址
Neolithic Longshangang Site in Xichuan, Henan
- 33 河南禹州瓦店龙山文化遗址
Wadian Site of the Longshan Culture in Yuzhou, Henan
- 37 上海广富林新石器时代遗址
Neolithic Guangfulin Site in Shanghai
- 41 浙江杭州美人地良渚文化遗址
Liangzhu Culture Site at Meirendi in Hangzhou, Zhejiang
- 45 河南淅川下寨新石器至夏代遗址
Neolithic to Xia Periods Xiazhai Sites in Xichuan, Henan
- 50 四川汉源麦坪新石器至商周遗址
Neolithic to Shang-zhou Periods Maiping Site in Hanyuan, Sichuan
- 54 河南新郑望京楼夏商时期城址
Wangjinglou Sites of the Xia and Shang Periods in Xinzheng, Henan
- 58 安阳殷墟刘家庄北地商代遗址和墓葬
Shang Period Site and Tombs at Locus North of Liujiazuang in Anyang, Henan
- 61 浙江东苕溪中游商代原始瓷窑址群
Proto-porcelain Firing Kilns of the Shang Period in the Middle Dongtiaoxi River Valley, Zhejiang
- 65 山西翼城大河口西周霸国墓地
Western Zhou Period Dahekou Cemetery of the Ba State in Yicheng County, Shanxi
- 74 安徽铜陵师姑墩夏商至春秋遗址
Shigudun Site of the Xia-Shang to the Spring-and-Autumn Periods in Tongling, Anhui
- 78 江苏苏州春秋时期大型古城址
Large-sized City-sites of the Spring-and-Autumn Period in Suzhou, Jiangsu
- 81 甘肃张家川马家塬和秦安县王家洼西戎贵族墓
Western Rong Aristocratic Tombs at Majiayuan of Zhangjiachuan and at Wangjiawa of Qin'an County, Gansu
- 86 广东博罗曾屋岭春秋墓地
Boluo Zengwuling Cemetery of the Spring-and-Autumn Period in Guangdong



- 91 四川宜宾沙坝战国至西汉墓地
Shaba Cemetery of the Warring States to Western Han Periods in Yibin, Sichuan
- 95 江苏盱眙大云山汉墓
Dayun-Hill Tombs of the Han Period in Xuyi, Jiangsu
- 101 陕西兴平汉茂陵外藏坑
Outer Storage Pits of the Western Han Period Maoling Mausoleum in Xingping, Shaanxi
- 105 陕西蓝田支家沟大型西汉墓
Large-sized Tomb of the Western Han Period at Zhijiagou in Lantian, Shaanxi
- 110 西安南郊凤栖塬西汉家族墓地
Western Han Period Lineage Graveyard on the Fengqi Tableland in the Southern Suburbs of Xi'an
- 115 洛阳东汉帝陵陵园和曹魏贵族墓
Imperial Mausoleum Gardens of the Eastern Han Period and Aristocratic Tombs of the Cao Wei Period in Luoyang
- 120 河北赞皇北朝赵郡李氏家族墓地
Li Lineage Graveyard of the Northern Dynasties Period in Zanzhuang, Hebei
- 127 山西云冈石窟窟顶北魏寺庙遗址
Northern Wei Period Temple-site atop the Yungang Grottoes in Shanxi
- 131 宁夏彭阳县海子塬北魏隋唐墓地
Cemetery of the Northern Wei to Sui-Tang Periods on the Haizi Tableland in Pengyang County, Ningxia
- 136 陕西咸阳底张十六国至唐代墓葬
Tombs of the Sixteen Kingdoms Period to the Tang Dynasty at Dizhang in Xianyang, Shaanxi
- 141 2010年新疆吐峪沟石窟
2010-year Archaeology of the Tuyugou Grottoes in Turpan, Xinjiang
- 148 隋唐洛阳城应天门西阙遗址
Western Que Pier-site at the Yingtianmen Gate of the Sui-Tang Period Luoyang City
- 153 湖南长沙铜官窑谭家坡1号龙窑
Tanjiapo-1 Dragon Kiln-site of the Tongguan-yao Porcelain Factory in Changsha, Hunan
- 157 湖南桂阳刘家岭宋代壁画墓
Mural Tomb of the Song Period at Liujialing in Guiyang, Hunan
- 162 陕西蓝田北宋吕氏家族墓园
Lü Lineage Tomb-garden of the Northern Song Period in Lantian, Shaanxi
- 167 内蒙古巴林左旗辽祖陵黑龙门址和四号建筑基址
Heilongmen Gate-site and No. 4 Building-Foundation in the Yeliubaoji Mausoleum Garden of the Liao Period in Bairin Left Banner, Inner Mongolia
- 172 山东菏泽元代沉船
Yuan Period Shipwreck in Heze, Shandong
- 178 南京大报恩寺遗址北区考古发掘
Archaeological Excavation in the Northern Area of Great Bao'en Temple-site in Nanjing
- 187 广东南澳1号明代沉船
Under-water Archaeology of the Ming Period Shipwreck "Nan'ao- I " in Guangdong
- 191 山东聊城明清土桥闸遗址
Tuqiao Sluice-site of the Ming-Qing Period in Liaocheng, Shandong
- 195 湖南永顺老司城遗址
Archaeology of the Laosicheng City-site in Yongshun, Hunan



廊房、塔基、砖瓦窑等遗迹。这次发掘有助于我们了解北魏时期云冈寺院的布局。吐峪沟石窟遗址位于新疆吐鲁番鄯善县，近百座洞窟分布在吐峪沟东西两侧的断崖上。最早的石窟开凿于公元5世纪，是我国新疆东部地区开凿时代最早、规模最大的佛教石窟群。本年度发掘工作中，除了在洞窟内发现大面积的精美壁画，还出土了数以千计的文书残片。

2006年以来，陕西省对位于蓝田县的吕氏家族墓园开展了长期考古工作。该墓园的时代跨越北宋至现代，是迄今已发掘的最完整的古代家族墓园。出土的20余合墓志，为研究人才辈出的吕氏家族提供了宝贵资料。

2010年9月，在山东菏泽市区发现一艘元代沉船。船体残长21、宽4.82、高1.8米，分为10个船舱。在沉船内及周围出土文物110余件，包括瓷器、陶器、漆器、铜器、石器、玉器、金饰。其中瓷器为景德镇窑、龙泉窑、钧窑等名窑所出，其数量之多，种类之丰富，质量之好，为以往发掘中少见。

大报恩寺遗址位于江苏省南京市城南。自东吴至清末的1600年间，该寺屡经毁建，在明代达到鼎盛，成为皇家寺院。明代大报恩寺分为南、北两区，其中南区主要是管理机构和生活配套设施。北区是寺院的主体，宗教性建筑皆分布在这一区域，主体建筑沿中轴线分布。清末，大报恩寺毁于太平天国兵火。2007~2010年，在该遗址的北区进行了考古发掘，在中轴线上清理出香水河桥、御道、天王殿、大殿、琉璃塔、观音殿、法堂等建筑，在中轴线两侧还发掘了永乐、宣德两座御碑亭、伽兰殿、画廊等。在一座塔基内发现地宫，地宫中出土了佛骨、舍利、七宝阿育王塔等大批精美的佛教文物。该遗址的发现，成为继法门寺地宫、雷峰塔地宫之后佛教考古的又一重要发现，在海内外引起巨大反响。

湖南永顺县城城东的老司城，是南宋至明清时期永顺土司政权的司治所在地，它是土司统治时期酉水流域土家族的政治、经济、军事、文化中心。老司城遗址的科学发掘与保护，是目前考古工作者面临的新课题。

2010年，世人瞩目的南澳 I 号水下考古工作发掘出水瓷器过万件，其年代属于明代晚期的嘉靖至万历年间。南澳 I 号的发现和发掘，是继南海 I 号之后中国水下考古的又一盛事。

本书的编辑整理，是对2010年考古工作成果的一次梳理，我们以此回报长期关注和支持考古工作的广大读者，从书中也可以捕捉到中国考古发展的足迹。在每一项考古发现的背后，都有一个栉风沐雨、辛勤工作的考古团队，今天中国考古事业的辉煌，与他们的辛勤付出密不可分。我们向所有奋斗在第一线的考古工作者致敬，也希望他们加快成果转化，促进研究与普及工作！祝愿他们在保护发展文化遗产、建设共有精神家园的历程中，取得更加辉煌的成绩。

四川简阳龙垭

旧石器时代遗址

PALEOLITHIC LONGYA SITE IN JIANYANG, SICHUAN

龙垭遗址位于四川省简阳市简城镇龙垭村，地处沱江二级支流——康家河的一级缓坡状阶地上，高程约398米。2010年4月底，村民建房时发现两根象牙门齿，长者约3.15米。专业人员在此进行调查，发现遗址中伴出有人工打制的石制品，初步推定这是一处旧石器时代遗存。2010年7~9月，四川省文物考古研究院联合简阳市文物管理所，对该遗址进行了抢救性发掘，实际发掘面积87平方米。

发掘至埋藏动物化石和石制品的文化层后，我们按 1×1 平方米打格分方，并按10厘米一层水平向下发掘。同时采用水筛法采集微小标本，采集部分早期土样。

龙垭遗址的地层堆积自上而下可分为5层，其中第4层是旧石器时代文化堆积层。第4层是青灰绿色沙土，亚黏性，厚 $0 \sim 0.78$ 米，距地表深

$0.6 \sim 1.65$ 米。该层包含大量的哺乳动物骨骼化石和石制品。

发掘区内出土哺乳动物骨骼、牙齿、角化石标本近180余件，另有数千计的动物骨骼化石碎块。这些化石不少于6个属、15个种，主要有东方剑齿象、中国犀、鹿、牛、羊、猪、獾、鼠。据初步整理可知，东方剑齿象的个体至少有3头。部分骨骼表面有大小不一的凹痕，可能是砸击、刮削痕迹。

龙垭遗址出土砾石3000余件，岩性主要有石英砂岩、石英岩、花岗岩、泥质砂岩、燧石和硅化木等。其中石制品700余件，大部分选用材质较好的石英砂岩的砾石打制，体现出南方砾石工业传统特征。出土的石制品主要有石核、石片、砍砸器、锛形器、刮削器、尖状器和石球等。制作技术以锤击法为主，另有少量砸击法。选材

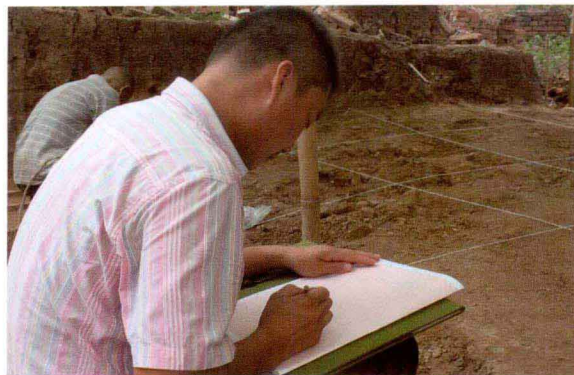


龙垭遗址周围地貌

Geographic View at the Longya Site



龙垭遗址发掘区
Excavation Area on the Longya Site



考古发掘现场
Archaeological Excavation-site

多以具有一定厚度的砾石进行打片，因此石制品的形体较大，大者长度近30厘米。砍砸器的长宽值在10~20厘米，刮削器及部分使用石片的长度为4~8厘米。石制品台面部分多为砾石自然面，着力点位于台面中间，台面略有倾斜，较厚钝。也有部分为经过修整的台面。石器多为弧刃和直刃，刃缘多为从劈裂面向背面单向加工。少量石器的把握部位经过修整。

龙垭遗址还出土3件装饰品，其中一件选用

动物骨骼，另外两件选用哺乳动物白齿。穿孔技术为双向对钻，两端孔径略大于中间部位，孔径约1.5~2毫米。动物骨骼的挂饰钻孔位于骨骼中部偏薄位置，牙齿挂饰钻孔位于齿根，钻孔之前对牙齿修整、打薄，以利于钻孔。

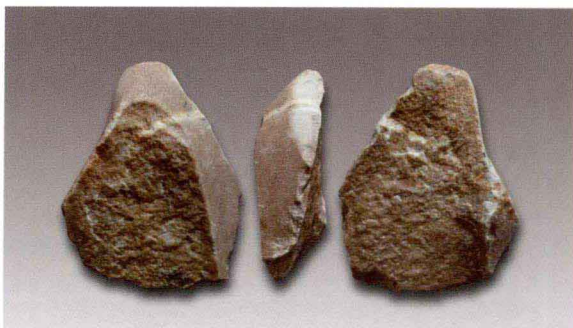
龙垭遗址旧石器时代人类活动的文化层不能分层，埋藏堆积中不见河湖相的水平层理。大量石制品风化和磨蚀程度轻微，动物骨骼化石散布发掘区，并无固定方向排列迹象。我们初步推



骨、齿饰品 Ornaments in Bone and Tooth



砍砸器 Chopping Tools



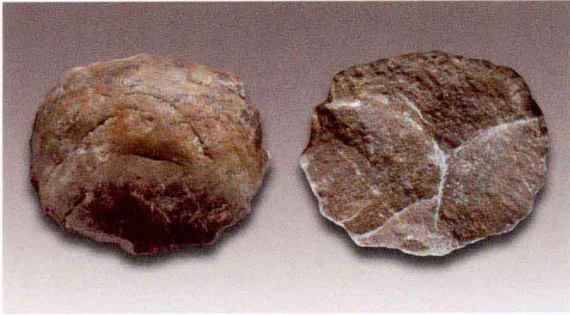
砍砸器 Chopping Tools



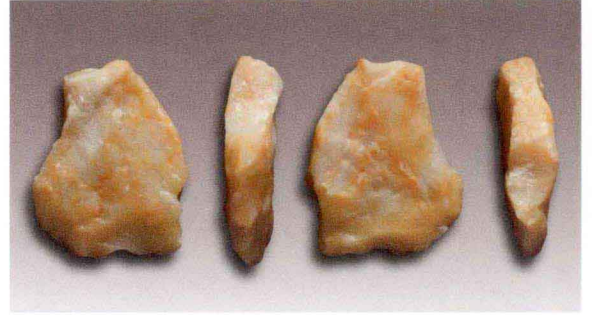
刮削器 Scrappers



石片 Stone Flakes



砍砸器 Chopping Tools



刮削器 Scrappers

测，该遗址石制品及动物骨骼化石等遗存在埋藏前，可能未经长时间暴露或远距离搬运。

龙垭遗址石制品以大型砾石石器工业为主，与东方剑齿象—大熊猫动物群的多种动物化石伴出，同时发现钻孔技术，其年代可能处于旧石器时代晚期。

龙垭遗址位于沱江流域，其下游30余公里

的黄鳊溪曾发现著名的“资阳人”，二者的文化面貌、性质较为一致。龙垭遗址是在中国西南新发现的一处旧石器时代晚期遗址，该遗址地层清晰，出土遗物丰富，为研究沱江流域的早期人类及四川盆地的环境变迁增添了新资料。

(陈 苇 孙智彬 郝达光)

The Longya Site lies at Longya Village in Jianshan Township, Jianshan County, Sichuan Province. In July to September 2010, the Sichuan Provincial Institute of Cultural Relics and Archaeology carried out a salvage excavation on the site. Within the excavated area of approximately 100 sq m, they discovered about 180 pieces of fossil mammals' bones, teeth and horns and thousands of fragmental bones of fossil animals belonging to the *Stegodon cf. orientalis*, *Cervus* sp., *Bos* sp., *Ovis* sp., *Sus* sp., *Meles* sp. and *Rattus* sp. Moreover, the site yielded above 3,000 gravel lumps varied in size, which belong

mainly to quartzite sandstone, quartzite, granite, muddy sandstone, flint and silicified wood. Among them are over 700 stone artifacts, including chiefly chopping tools, and also picks, scrapers, points and balls along with some cores and flakes. The other interesting finds are three perforated ornaments, of which two are made of mammal molars and one of a bone. As a recently recorded late Paleolithic site in Southwest China, the discovery provided valuable new data for paleo-anthropological studies as well as for researches on environmental changes in the Sichuan Basin.

吉林和龙大洞

旧石器时代遗址

PALEOLITHIC DADONG SITE IN HELONG, JILIN

大洞遗址位于吉林省延边朝鲜族自治州和龙市崇善镇大洞村，位于图们江与其支流红旗河交汇处的平缓玄武岩台地上，西距长白山天池约80公里，北距和龙市约40公里。

2007年，吉林省文物考古研究所在此调查，发现该遗址为一处旧石器时代晚期的旷野遗址，地表散见大量的以黑曜石为原料的打制石制品，约2万余件，遗物分布面积达100万平方米。考古学文化面貌具有石叶和细石叶工艺特征，包括石叶、细石叶石核、细石叶，同时还伴生大量细石器，如端刃刮削器、雕刻器、尖状器、两面器等，以及加工石器过程中产生的碎片和断块。该遗址可能距今1万年左右。

2010年6月，吉林省文物考古研究所对其进行正式田野考古发掘，发掘面积50平方米。该遗址文化层属性单一，表土下仅存在旧石器时代晚期文化层。已发现石砧、石叶、细石核、细石叶、雕刻器、刮削器及断块和碎片，计1030件。在文化层底部还发现了人类用火留下的少量红烧土块和碳屑、表面有烧灼痕迹的动物骨骼残块以及一件局部磨光的角锥状石器。

大洞遗址是目前东北亚地区发现的规模最大的一处旧石器时代晚期旷野遗址。长白山作为黑曜石的主要产区，当时人类曾大量利用它作为石器原料，并熟练掌握了石叶和细石叶工艺，并且制造了大量的细石器制品，这种文化特征与同时期的朝鲜半岛南部、俄罗斯远东滨海地区、日本列岛极为相似。在日本列岛北部的旧石器时代晚期一些遗址中，曾广泛以黑曜石为原料，类似这样的遗址在我国尚属首次发现。大洞遗址中磨制石器的出现表明，该遗址处于旧石器时代晚期向新石器时代的过渡时期。

地处长白山地区的和龙大洞旧石器时代遗址，与邻近的俄罗斯远东滨海地区、朝鲜半岛、日本列岛共同形成了旧石器时代晚期东北亚环日本海文化圈。该遗址填补了我国东北地区新、旧石器时代过渡时期的空白。在研究旧石器时代晚期现代人类在东北亚地区迁徙运动、文化交流与传播方面，也成为东亚大陆与朝鲜半岛及日本列岛联系沟通的关键区域。

(赵海龙 顾聆博 杨 春)



发掘场景
Excavation site



大洞遗址远眺(东-西)

A Distant View of the Dadong Site (photo from east to west)



第15水平层遗物分布情况

Distribution of Objects in the 15th Level



砾石层底部的玄武岩
Basalt on the Bottom of the Gravel Layer



发掘区砾石层剖面
Section of the Gravel Layer in the Excavated Area



黑曜石器出土情况
Obsidian Tool in Excavation



角锥状磨制石器出土情况
Polished Pyramidal Stone Tool in Excavation



角锥状磨制石器
Polished Pyramidal Stone Tool



部分石器
Stone Tools



雕刻器背面

Dorsals of Burins



雕刻器腹面

Ventrals of Burins



石叶及细石叶

Stone Blades and Micro-blades

The Paleolithic Helong Dadong Site lies on the left bank of the upper Tumen River at the eastern foot of the Changbai Mountains in Jilin. It was discovered in 2007 with above 20,000 chipped stone artifacts collected and a total area of about 1,000,000 sq m ascertained as the distribution zone of its cultural relics. In 2010, the Jilin Provincial Institute of Cultural Relics and Archaeology carried out a scientific archaeological excavation on the site. In the opened area of 50 sq m excavation revealed late Paleolithic cultural layers. They yielded stone artifacts made mainly of obsidian and buried in association with abundant stone micro-tools, which show technological features of stone blades and micro-blades. The typical artifacts include stone anvils, blades, micro-cores, micro blades, burins, scrapers, broken stone blocks and fragments, totaling 1,030 pieces. This is the first time that archaeologists have discovered in China a late Paleolithic site with obsidian used as the principal material of

stone tools. On the base of the cultural layers, the excavators brought to light remains of man's fire using, including a small amount of burnt-clay lumps, charcoal fragments and broken animal bones with traces of burning. The discovery of a partly polished pyramidal stone tool suggests that the site must have been in the transition from the late Paleolithic to the early Neolithic Age.



细石核

Micro-core

河南新郑赵庄和登封西施 旧石器时代遗址

PALEOLITHIC SITES AT ZHAOZHANG IN XINZHENG AND AT XISHI IN DENG FENG, HENAN

2009年和2010年，北京大学考古文博学院与郑州市文物考古研究院联合，对新郑赵庄旧石器遗址、登封西施旧石器遗址进行了考古发掘。

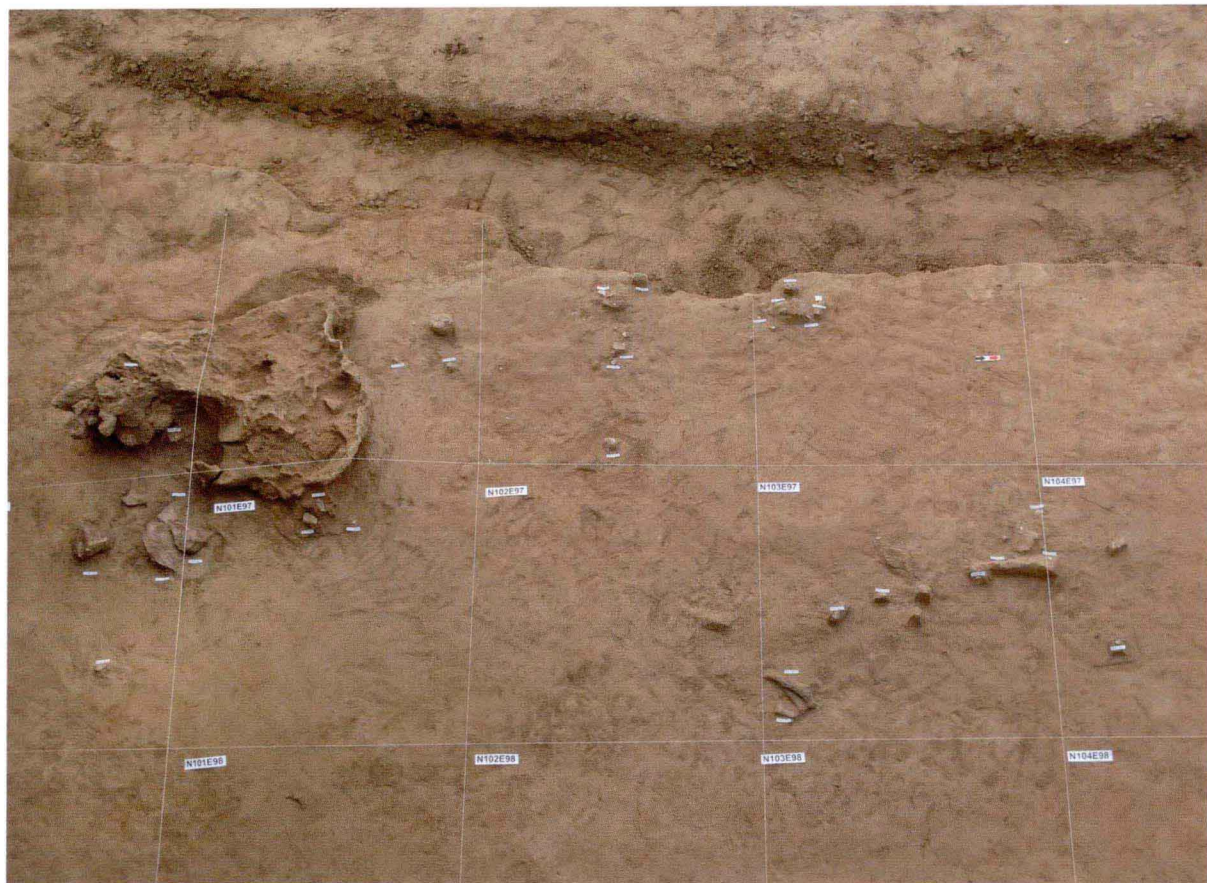
赵庄旧石器遗址位于郑州市南部的新郑市梨河镇赵庄村北，在颍水河东岸第三阶地。遗址西部是具茨山，西南距崆山5公里余，东临黄淮大平原，属于丘陵区向平原区过渡地形。2009年10~12月，我们对其进行正式发掘，发掘面积45平方米。遗址地层从上至下可分为7层，其中第7层为灰白色黏质沙土，土质略硬，石制品和动物化石主要分布在厚约10~30厘米的范围内。

文化遗物十分丰富，包括超过5000件的石制品和哺乳动物化石。石制品原料为石英和石英砂岩两种。石英制品占绝对多数，但个体较小，一般10厘米之内，种类有石料、石核、石片、断块、碎屑，还有一些刮削器、砍砸器等工具。采用锤击和砸击技术，工具种类以刮削器为主，还有少量的尖状器和砍砸器。石英砂岩制品个体较大，直径平均在15厘米左右，种类以断块为主，另有石核和石片。工具十分稀少，主要有砍砸器、薄刃斧等。哺乳动物化石包括象类的头骨、门齿、肢骨片，以及零星的羊、鹿化石等。

西施遗址布方情况

Layout of the Excavation Squares on the Xishi Site



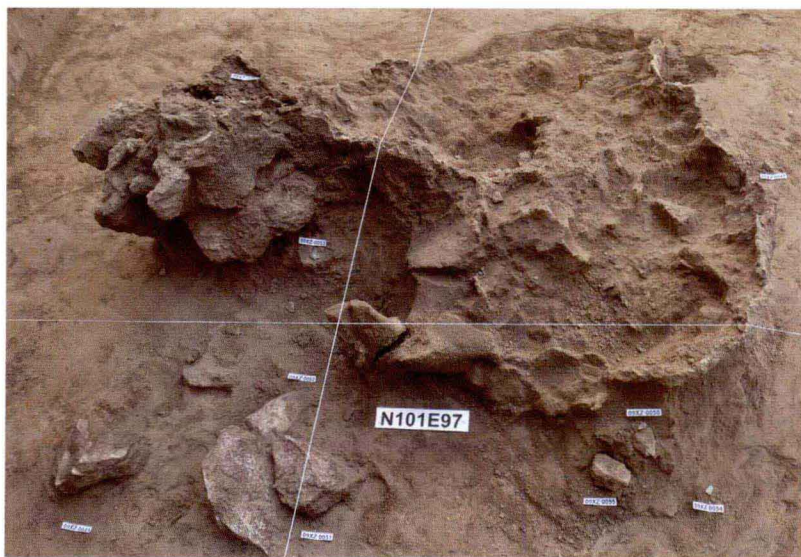


赵庄旧石器遗址南发掘区

Southern Excavation Area on the Paleolithic Zhaozhuang Site

尤为重要的是史前人类原生活活动面的揭露。该活动面由象头骨、石英砂岩制品和石英制品组成。象头骨呈竖立状，由于长期的挤压或受石块的砸击而较为破碎。白齿嚼面朝南，保存完整。大多数石英砂岩制品位于象头骨的下部及其周围，相互叠压，形成堆状。石英制品集中分布于象头骨的四周。

溧水的源头是具茨山主峰风后岭白龙潭，距离赵庄旧石器遗址20余公里，经过调查，在该区域发现有大量的石英分布，石英碎块多沿溧水顺河而下。该遗址内的石英制品所选



大象头骨与石英砂岩石块组成的史前人类生活遗迹

Vestiges of Prehistoric Man's Activities: Elephant-skull and Quartzite Sandstone Lumps