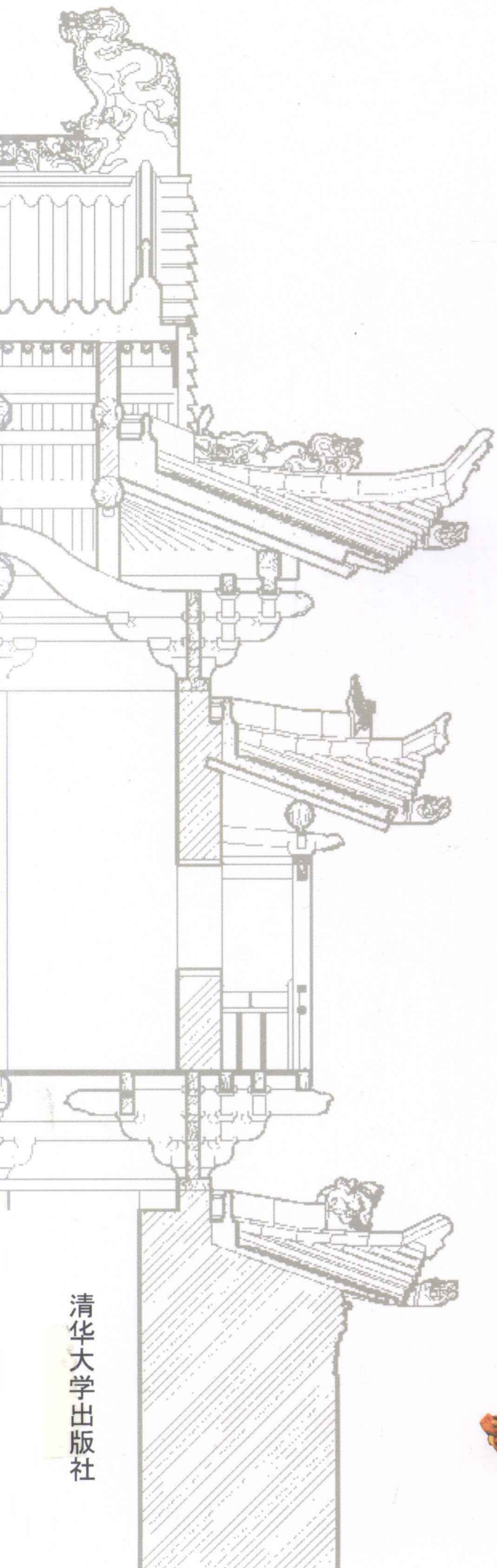


中国古建筑测绘十年

2000—2010

清华大学建筑学院测绘图集(上)

主编 ◎ 王贵祥 贺从容 廖慧农
撰文 ◎ 王贵祥 贾珺 廖慧农
编图 ◎ 敖仕恒 李菁 辛惠园



清华大学出版社

中国古建筑测绘十年

2000—2010

清华大学建筑学院测绘图集(上)

主编 · 王贵祥 贺从容 廖慧农
撰文 · 王贵祥 贾珺 廖慧农
编图 · 敖仕恒 李菁 辛惠园



清华大学出版社 北京

版权所有，侵权必究。侵权举报电话：010-62782989 13701121933

图书在版编目（CIP）数据

中国古建筑测绘十年：2000~2010清华大学建筑学院测绘图集. 上 / 王贵祥，贺从容，
廖慧农主编. --北京：清华大学出版社，2011.12
ISBN 978-7-302-25766-0

I. ①中… II. ①王… ②贺… ③廖… III. ①古建筑—建筑测量—中国 IV. ①TU-092.2②TU198

中国版本图书馆CIP数据核字（2011）第113067号

责任编辑：徐颖
封面设计：王华
版式设计：孙楚 孙世魁/王华设计工作室
责任校对：王荣静
责任印制：杨艳

出版发行：清华大学出版社
http://www.tup.com.cn
社总机：010-62770175
投稿与读者服务：010-62776969, c-service@tup.tsinghua.edu.cn
质量反馈：010-62772015, zhiliang@tup.tsinghua.edu.cn

地 址：北京清华大学学研大厦A座
邮 编：100084
邮 购：010-62786544

印 装 者：北京天成印务有限责任公司
经 销：全国新华书店
开 本：230×305 印 张：66.5 插 页：4 字 数：722千字
版 次：2011年12月第1版 印 次：2011年12月第1次印刷
印 数：1~2500册
定 价：228.00元

产品编号：042307-01

献给清华大学建校一〇〇周年暨梁思成先生诞辰一一〇周年·感谢华润雪花啤酒(中国)有限公司资助



清西陵昌陵方城明楼之一

总序

人们形容某件工作需要耗费长久的时日才能够有所成就时，常常会用“十年磨一剑”来形容。我们面前的这本中国古代建筑测绘图集就是由一个集体坚持砥砺了10年辛勤劳作的成果。这个集体就是清华大学建筑学院建筑历史与文物建筑保护研究所的教师与研究生们。清华大学建筑学院是学界巨擘梁思成先生在65年前创办的。梁先生是中国古代建筑史学科的主要奠基人，也是中国建筑教育的奠基人之一。他在美国宾夕法尼亚大学接受建筑教育的时候，那所大学还浸润在巴黎美术学院建筑教育体系的浓厚氛围之中。因此，文艺复兴以来西方建筑史上那些借助古代建筑测绘而踏进建筑学科大门，并创造了最为辉煌历史建筑作品的大师们的事迹，无疑对他产生了难以忘却的影响。在美国的学习结束后，他携妻子林徽因沿着西方前辈建筑大师们的足迹游历考察了欧洲的重要建筑遗迹。回国之初任东北大学教授的第一年，他就带领学生们对学校附近的清代建筑进行了测绘，并很快完成了他的第一部学术著作《清式营造则例》的绘图与写作。

回国后不久，梁思成加盟中国营造学社，正式开始了他学术生涯中最为重要的建构中国古代建筑史、解读中国古代建筑体系的工作。为了使中国古代建筑史能够在世界上独树一帜，梁思成等老一辈学者们做了大量艰苦而细致的奠基性工作，其中之一就是对华北地区的古代建筑进行系统的考察与测绘。梁先生及其同仁的测绘与研究，奠定了中国建筑史学的基础，也因此获得了中国学术领域的最高奖——自然科学一等奖。这是国家对他们艰苦卓绝的创造性工作的充分肯定。

在梁先生的教育思想中，相信学生必须亲手触摸那些经典的古代建筑作品，现场观察，亲

自测量，绘制图纸，通过这一过程，亲身体味古代建筑的尺度、比例、构造与细部，从而对古建筑有一个直观的认识，这应该是进入建筑学这一学术殿堂与艺术殿堂的必经之路。同时，古代建筑是历史文化的遗存，也面临着日益被破坏与消失的威胁，每测绘一座古建筑，就为这座建筑建立了一个档案，从而为这座建筑的保护、研究，甚至一旦遭到破坏时的正确修缮，提供了一个可靠的依据。因此，清华大学建筑学院的教学与研究传统中，一直以来都十分重视古代建筑测绘这一环节。从20世纪50年代以来，除了受到特别的冲击而不得不偶辍之外，清华大学建筑学院的师生们一直没有停止过古代建筑的考察、测绘与研究。举例来说，在过去的几十年中，经由陈志华、楼庆西先生领导的乡土建筑研究小组之手考察与测绘的古村落就有二百多个，其中的古民居建筑更是不计其数，他们的足迹几乎遍布全国各地的偏僻农村。

但是，毋庸讳言，在最近的几十年中，随着商品经济的高速发展，人们的行为几乎都打上了商品经济的印迹。一方面在许多古建筑遗构被快速发展的经济大潮所裹挟、所荡涤，日益遭到严重的破坏；另一方面，人们的价值取向变得越来越功利。任何人力、物力的投入，都需要计算其产出的价值。在这样一种社会氛围下，古代建筑测绘的教学与研究变得日益举步维艰。一方面，除了申请世界遗产或建立不得不有的古建筑档案之外，没有哪一个部门，会情愿欢迎一所高校的师生来为他们进行测绘。因为，每开展一次测绘，基本的交通、住宿，及测绘时搭的脚手架等，总需要花一些费用，而高校是清水衙门，这些经费不得不落在本来经济上就十分拮据的古建筑管理部门的头上。好在还是有一些有识之士，他们尽其所能地为我们提供了各方面的支持。而

清华大学的师生们，则全身心地来完成每一次测绘实习，尽管每次都是在酷热的炎日下忙碌，在积年的灰尘中摸爬，在充满危险的屋顶与梁架上获取数据，在幽暗的简屋陋舍中绘图，我们的师生们却从来没有任何怨言，也不求任何回报。每一次测绘，清华师生们面对的都是又脏又累又危险的工作，却没有一个人对个人得失有丝毫的计较，也没有人对自己的工作有任何的懈怠，如果联想到，这是一个锱铢计较的商品经济时代，这样的工作态度无论如何都是极其难能可贵的。

这是一件坚持了10年的工作。每年7月初的炎炎烈日下，都有一群热情洋溢的学生和老师，出没在某个偏僻的古寺庙、古村镇、古建筑遗构中，爬上爬下地忙碌，满身满脸的灰尘。在这10年的时间中，我们先后测绘了北京故宫太和殿前两侧的弘义阁、体仁阁、崇楼及每一座朝房、门殿，清西陵昭陵建筑群，山西五台山显通寺、塔院寺、罗睺寺、菩萨顶、龙泉寺建筑群，河南嵩山中岳庙、嵩阳书院、少林寺建筑群，华山西岳庙、玉泉院，及华山顶上一批大大小小的道观建筑群，还有山西晋城陵川的崇安寺、小会岭二仙庙、北马玉皇庙、田庄全神庙，山西万荣飞云楼及李家大院，无锡运河沿岸的南长街古民居等一大批古代建筑与古民居。先后绘制的古建筑测绘图纸有三千余张。

这些测绘图不仅为古建筑管理部门提供了精细的实测图纸，为文物建筑的保护与修缮留下了一份珍贵的第一手资料，同时也为一些建筑申请世界文化遗产提供了极为重要的基础性资料支持。在河南嵩山古建筑群和五台山寺庙建筑群申请世界文化遗产的过程中，申遗文本中插入的由清华师生测绘并完成的精美准确的古建筑测绘图

纸与详细的古建筑测绘数据，为最后的申遗成功起到了不可或缺的重要作用。

2011年是清华大学建校100周年，也是梁思成先生诞辰110周年，同时还是梁思成先生创办的清华大学建筑系建系65周年。在这样一个回顾过去、展望未来的时刻，清华大学建筑学院建筑历史研究所几位一直坚持在古代建筑测绘教学第一线的教师，和一些曾多年投身古建筑测绘工作的博士研究生，又挤出时间，将过去10年的测绘成果加以整理、遴选、完善，挑出一批不同地区具有典型性的古代建筑测绘图，汇成了这本集子，拿来作为献给校庆100周年与梁先生诞辰110周年的微薄之礼。这里不仅记录了一个集体10年间辛勤汗水的点滴成果，也为读者遴选了一批优秀古代建筑的基本测绘图纸。编辑这本集子的一个原则是，尽可能好地展示古代建筑整体与局部的结构、造型与细部，尽可能多地保留古代建筑测绘的原始数据，这样既可以为古代建筑研究的同好们提供一些原始的图形与数据资料，从而方便同道学者的进一步研究，也可以为从事古建筑修复、保护与传统风格设计的建筑师们提供较为丰富的资料。因为在我们看来，学术乃天下之公器，这些古代建筑是老祖宗留给我们的一份珍贵遗产，我们没有理由将这些测绘图藏之深闺，使之成为束之高阁、无人问津的档案，或者仅仅留给自己作研究资料。我们希望有更多的人学习、研究它们，从中汲取营养，为中国古代建筑的深入研究提供一点原始资料，为古代建筑的保护与传统风格建筑的创作与传承提供一些真实而具体的案例。在这里我们要向所有曾经支持过我们，并给予我们热忱帮助的古建筑保护管理部门致以真挚的谢意，我们要感谢国家文物局、故宫博物院、河北省文物局、山西省

文物局、河南省文物局、陕西省文物局的大力支持，特别要感谢郑州市文物局、清西陵文物管理所、五台山风景区管理委员会、陵川县文物局等文物管理部门的领导与专家，尤其是那些在测绘期间给予我们以直接配合与帮助的文物管理工作。没有他们的理解、配合与帮助，现场测绘中可能遇到的各种困难几乎是无法想象的。

我们还要特别感谢华润雪花啤酒（中国）有限公司，为了弘扬与传承中国古代建筑文化，雪花公司不仅为中国古代建筑普及读物的系统撰写与传播，以及中国建筑史学研究的重要文集《中国建筑史论汇刊》的出版提供了无私的支持，从2010年开始，还特别提供了一定的资金支持清华大学建筑学院的古代建筑测绘实习。这使我们的古代建筑测绘从被动的等待转变为主动的联系，这样既可以有选择地测绘那些最急于建立图纸档案的重要古建筑案例，也不会给这些文物建筑管理单位带来任何额外的经济负担。特别是，这本集10年之成果的测绘图集的整理、出版，正是仰赖了这一资金的支持。

同样的感谢还要送给清华大学出版社，特别是给予这本图集的出版编辑以特别支持的徐颖女士，没有清华大学出版社的充分理解与鼎力支持，这样一本纯粹学术性、资料性的图集类图书的出版也是不可想象的。

这本图集的整理编辑工作主要是由廖慧农、贺从容两位老师负责的，他们还和刘畅、贾珺以及李路珂老师分别为其中一个或数个测绘点的测绘图遴选与确定付出了辛苦。这几位老师正

是多年来清华大学古建筑测绘实习的亲历者，他们为之撰写引言的每一组古建筑群，也正是他们亲身参与其中的见证之一。图集中每一幅具体的图纸修整、补充、完善与排版工作都是由我们的博士与硕士研究生们承担的，他们是袁琳、杨博、敖仕恒、孙闯、玄胜旭、李菁、辛惠园和李倩怡等。他们不仅多次热情积极地参与了古建筑测绘的实习与指导工作，而且为这本图集的最终出版付出了大量的辛勤劳动。没有他们的全身心投入，这本图集的顺利出版也是不可能的。

这本图集的编排还得到了清华大学建筑历史与文物保护研究所几位老先生的大力支持，尤其是测图出版经验丰富的楼庆西先生多次参加讨论，一起看图，提出了很多很好的建议。图集的装帧版式设计工作得到了格锐联合设计公司王华先生，孙楚、孙世魁等几位设计师的倾力加盟。图集的校对联络工作，得到了清华大学华润雪花中国建筑丛书编辑部袁增梅、张弦、吴雅琼、毛娜的协助。在此一并表示衷心的感谢。

这本并不算太厚，却也不算薄的古代建筑测绘图集，凝聚的就是清华大学建筑学院的这些教师、研究生和这10年中历届本科生们的汗水与辛劳。我们付出这许多汗水，唯一期盼的回报就是，它真的能够被建筑史研究者所关注，被建筑设计者所青睐，被传统文化爱好者所收藏，或者，还会被特别喜欢中国古建筑的普通读者所喜爱。若果如此，我们除了备感欣慰之外，还会为下一个十年古建筑测绘图集的资料积累与编辑出版付出更大的努力。

王贵祥

清华大学建筑学院
2010年10月28日



故宫太和门区东南崇楼

目录

北京地区及清西陵

引言	4
故宫太和门区古建筑	8
协和门	10
昭德门	26
东南崇楼	38
东南崇楼北庑	50
体仁阁	54
弘义阁	64
清西陵·昌陵	80
总图	82
三孔桥	94
神厨	98
碑亭	116
西值房	128
宫门	132
东朝房	142
西配殿	146
隆恩殿	158
三门	178
牌坊	184
石五供	188
方城明楼	192
哑巴院及宝顶	206

清华大学工字厅	210
南锣鼓巷历史建筑	220
奎俊宅	222
可园	226
婉容旧居	234

五台山

引言	240
塔院寺	242
总图	244
牌楼	248
天王殿	252
延寿殿	258
大白塔	265
大藏经阁	272
显通寺	280
总图	282
观音殿	286
文殊殿	291
大雄宝殿	300
无量殿	308

千钵文殊殿	318
影壁和铜塔	323
铜 殿	324
藏经殿	328
罗睺寺	334
总 图	336
山门、天王殿、影壁	342
文殊殿	350
大雄宝殿	358
大藏经阁	364
菩萨顶	374
总 图	376
山门、天王殿	382
大雄宝殿	388
文殊殿	396
龙泉寺	404
总 图	406
影 壁	418
东路石桥、石狮、旗杆	424
东路天王殿	428
东路鼓楼	438
东路观音殿	444
东路大雄宝殿	454
中路山门	470
中路地藏殿	478
中路普济禅师墓塔	494
中路祖师殿及耳房	502
测绘图索引	512
图片索引	525



故宫太和门区弘义阁

北京地区及清西陵

故宫太和门区古建筑

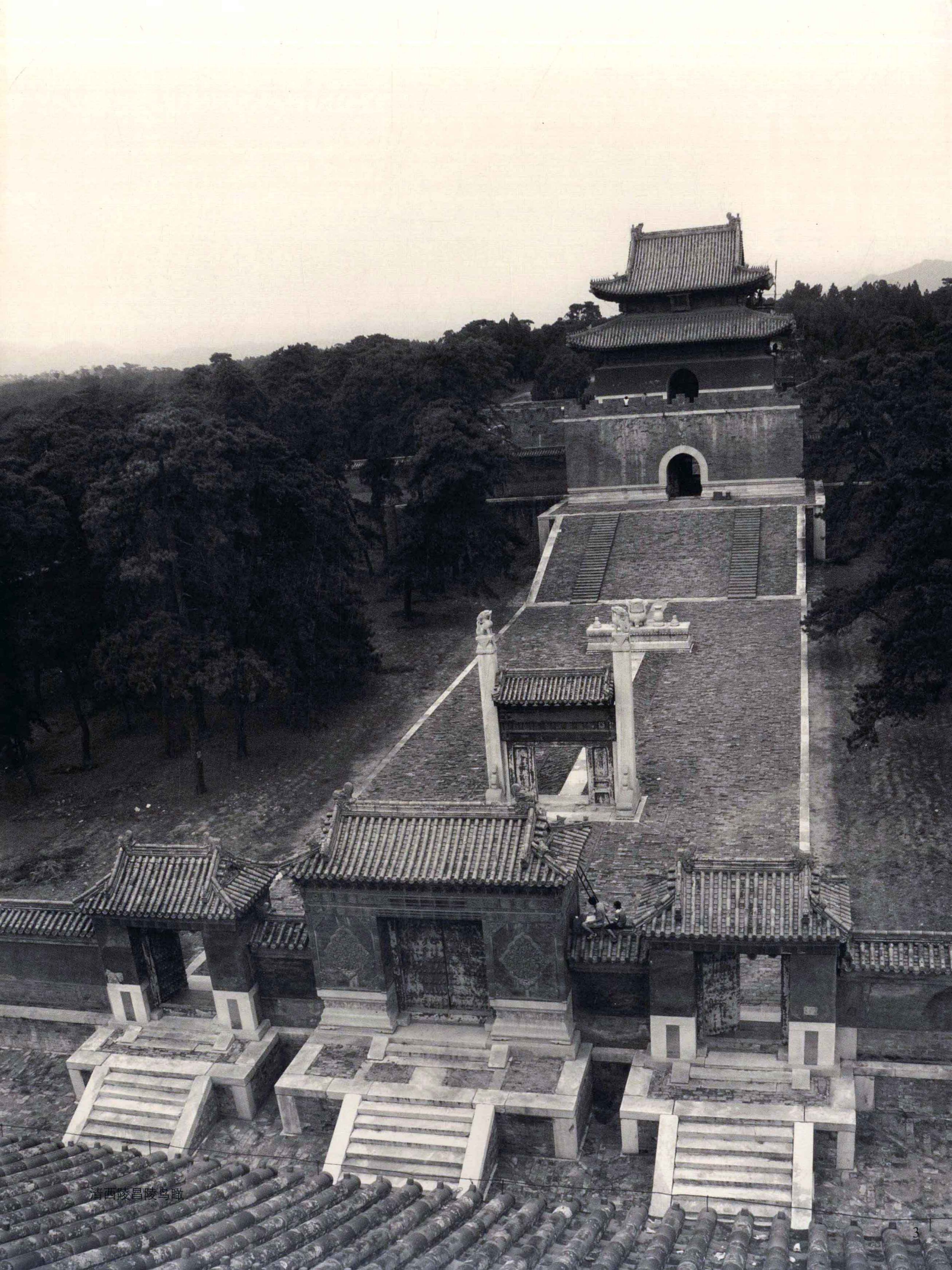
清西陵·昌陵

清华大学工字厅

南锣鼓巷历史建筑

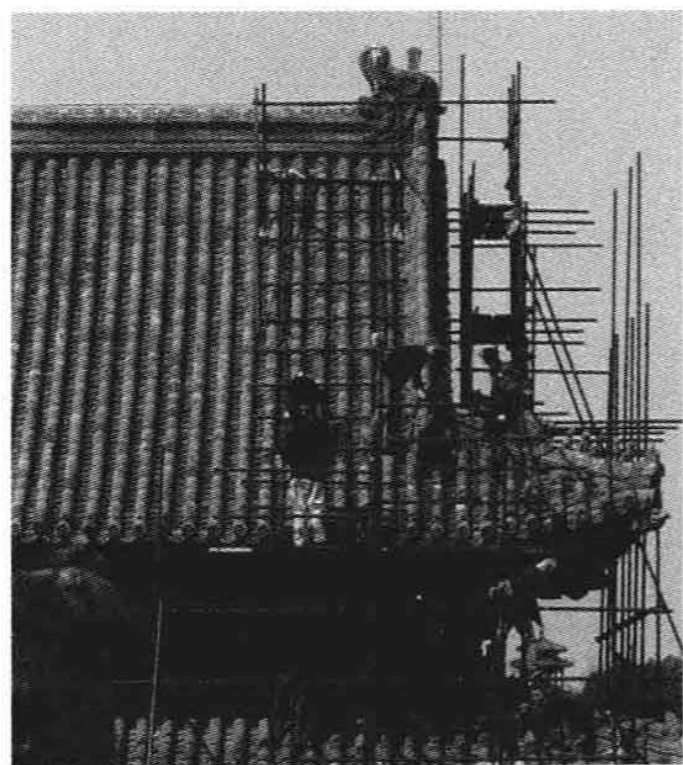
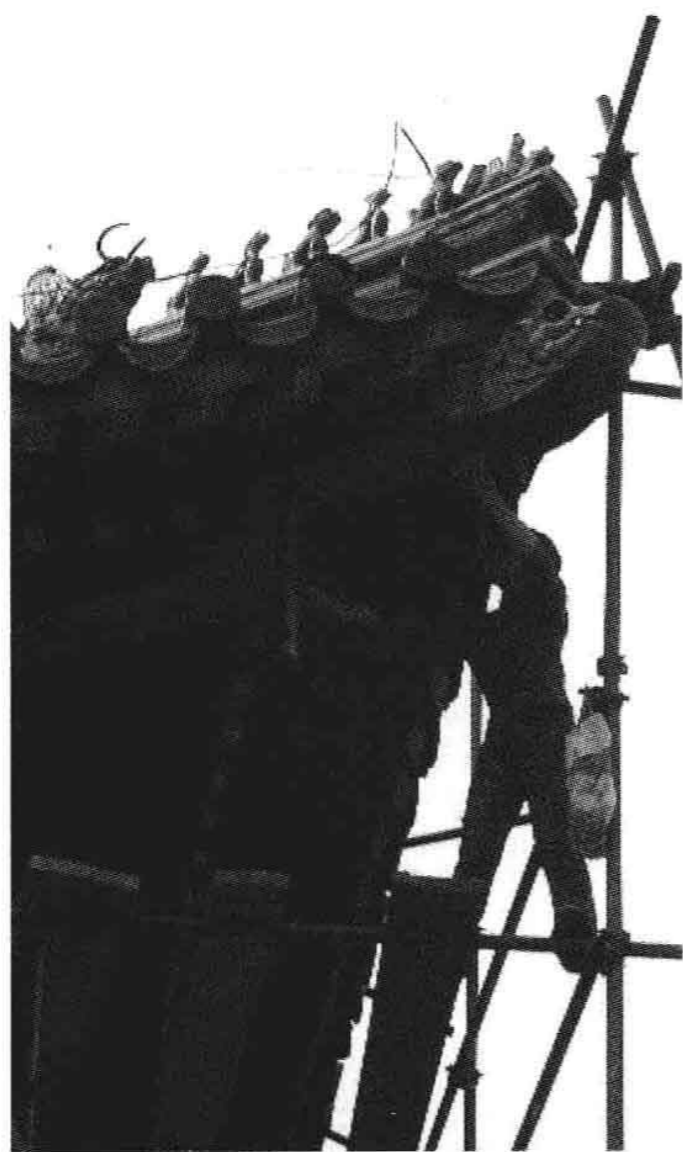


故宫太和门区东南崇楼及昭德门



清西陵昌陵鸟瞰

引言



故宫太和门区古建筑

故宫旧称紫禁城，是明清两代的皇宫，始建于明代永乐四年（1406），永乐十八年（1420）基本竣工，在此后约500年的岁月中一直承担国家政治中心和皇室生活中心的功能，并屡经改建、重建。紫禁城由外朝和内廷两大区域组成，外朝包括午门、太和门、太和殿、中和殿、保和殿、文华殿、武英殿以及内阁公署、国史馆等；内廷包括乾清宫、交泰殿、坤宁宫、东六宫、西六宫、乾东西五所、慈宁宫、宁寿宫、御花园等。整个建筑群规模宏大，有明确的中轴线，格局严谨，殿堂类型丰富，院落空间复杂，室内装修精美，展现了明清两代宫廷建筑的最高艺术水准，是中国古代建筑的杰出代表，1925年在此成立故宫博物院，并于1987年被联合国教科文组织列入世界文化遗产名录。

21世纪初，故宫博物院启动由多家单位协作参与的大规模的文物修缮工程。2003—2004年，清华大学建筑学院负责太和门两侧的体仁阁、弘义阁、东西崇楼、昭德门、贞度门、协和门、熙和门以及廊庑等古建的维修设计，在此之前先对相关建筑作了精细的测绘。带队教师为王贵祥、郭黛姮、吕舟、廖慧农、刘畅、贾珺、贺从容，参加的研究生包括李路珂、徐雄、邓焯、郑宇、张荣、史晨暄、叶扬、项瑾斐、冯铁宏、贺艳、殷丽娜、肖金亮、欧阳恬之、朱宇华，参加的本科生主要为1998级和2000级的同学，同时得到故宫博物院的大力协助。本次测绘为故宫古建修缮建立了坚实的基础，并为今后的日常维护和学术研究提供了宝贵的资料积累。限于篇幅，本书只展示其中部分图纸。

清西陵·昌陵

清廷入关之后，分别在河北遵化和易县设置东西二陵，成为其帝王、后妃以及部分皇子、公主、亲王的陵寝。西陵从雍正八年（1730）开始建设，至1914年崇陵竣工为止，共历时185年，先后建造了4座帝陵、3座后陵、3座妃陵、2座王陵以及皇子、公主园寝各1座，共14座陵寝，安葬皇室成员79人。整个陵区的古建筑和植被基本保持完好，于2000年被联合国教科文组织列入世界文化遗产名录。



昌陵是入关后第五位君主嘉庆帝的陵寝，与孝淑皇后合葬于此。此陵的地面建筑形制参照雍正帝的泰陵，地宫式样则仿照乾隆帝的裕陵。陵寝于嘉庆四年（1799）开始动工，嘉庆八年（1803）基本完成。

建筑群南端为大碑楼，过五孔石桥，设有一条神道，两侧布置石像生。神道北为龙凤门，过三孔桥，北为碑亭，东北侧设有神厨院，正北即为主体院落，前设左右朝房各五间，中央为隆恩门，入门左右为东西配殿各五间，殿前各有一座琉璃焚帛炉；北为正殿隆恩殿，五间重檐歇山建筑，台基设汉白玉栏杆和螭首，殿内明间和西暖阁设床位，东暖阁设佛楼，中央两根金柱上有沥粉贴金的盘龙图案，地面满铺带有紫色花纹的花岗岩；隆恩殿北为三座牌坊式的琉璃寝门，入门过石牌坊，为方城明楼，采用重檐歇山顶形式，前设石供桌。明楼之后为宝顶。院落内外大量种植油松，凸显肃穆的空间氛围。整组建筑格局严谨，气象庄严，反映了清代中叶皇家建筑的典型面貌，不但是重要的历史见证，同时也蕴涵着丰富的文化价值、艺术价值和科学价值，对于后人了解历史、研究古代建筑和丧葬文化具有不可或缺的价值。



清华大学建筑学院于2004年和2010年两次组织对昌陵碑亭以北的所有建筑进行详细的测绘。2004年带队教师为王贵祥、贾珺、贺从容，参加的研究生有李路珂、李菁、王正武、项琳斐等，承担主要测绘任务的是2001级本科生；2010年带队教师为王贵祥、贾珺、谢鸿权，参加的研究生有李菁、白昭薰、辛惠园，承担主要测绘任务的是2007级本科生22人。两次测绘均得到清西陵管理处的大力支持。



两次测绘的成果包括全套图纸以及大量的照片和调查记录，可为今后的文化遗产保护和修缮提供翔实的资料，并为古建筑研究打下坚实的基础。

清华大学工字厅

清华大学的校园前身为康熙四十六年（1707）始建的熙春园，本是皇三子诚亲王