

CHINESE MEDICINAL HERBS

中国药材图鉴

中药材及混伪品鉴别

第二卷

主

编：

陈士林
林余霖

中国医学科学院药用植物研究所
中国医学科学院药用植物研究所



主 编 陈士林 中国医学科学院药用植物研究所
林余霖 中国医学科学院药用植物研究所

中国药材图鉴

中药材及混伪品鉴别

Chinese Medicinal Her

第二卷



中医古籍出版社



目 录

contents



本 卷 目 录

仙茅·····	213
仙鹤草·····	215
白及·····	217
白术·····	219
白头翁·····	221
白芍·····	223
白芷·····	225
白附子·····	227
白茅根·····	229
白果·····	231
白前·····	233
白扁豆·····	235
白蔹·····	237
白鲜皮·····	238
白薇·····	240
瓜蒌·····	243
瓜蒌子·····	245
瓜蒌皮·····	247
冬瓜皮·····	248
冬虫夏草·····	249
冬葵果·····	251
玄参·····	252
凌霄花·····	254
半枝莲·····	257
半夏, 法半夏·····	259
丝瓜络·····	262
老鹤草·····	264
地肤子·····	267

地骨皮·····	269
地黄; 熟地黄·····	271
地榆·····	273
地锦草·····	276
亚麻子·····	278
西红花·····	280
西河柳·····	282
西洋参·····	284
百合·····	286
百部·····	290
当归·····	293
肉豆蔻·····	295
肉苁蓉·····	296
肉桂·····	298
竹节参·····	300
延胡索·····	302
合欢皮·····	304
合欢花·····	306
决明子·····	307
关黄柏·····	309
灯心草·····	311
防己·····	312
防风·····	314
红豆蔻·····	316
红花·····	318
红芪; 炙红芪·····	320
麦冬·····	322
麦芽·····	324
远志·····	325



目 录

contents

赤小豆·····	327	补骨脂·····	391
赤芍·····	329	灵芝·····	393
芫花·····	332	陈皮·····	395
花椒·····	334	附子·····	397
芥子·····	337	忍冬藤·····	399
苍术·····	339	鸡血藤·····	401
苍耳·····	342	鸡骨草·····	403
芡实·····	344	鸡冠花·····	405
芦根·····	346	玫瑰花·····	407
苏木·····	348	青风藤·····	409
杜仲·····	350	青皮·····	411
豆蔻·····	352	青果·····	413
两面针·····	354	青箱子·····	415
连钱草·····	356		
连翘·····	358		
吴茱萸·····	360		
牡丹皮·····	363		
何首乌；制何首乌·····	366		
伸筋草·····	369		
佛手·····	371		
皂角刺·····	373		
余甘子·····	375		
谷芽·····	377		
谷精草·····	379		
辛夷·····	381		
羌活·····	384		
沙苑子·····	386		
沙棘·····	388		
诃子·····	389		

仙茅生境 *Curculigo orchioides*

仙茅

仙茅 Xianmao

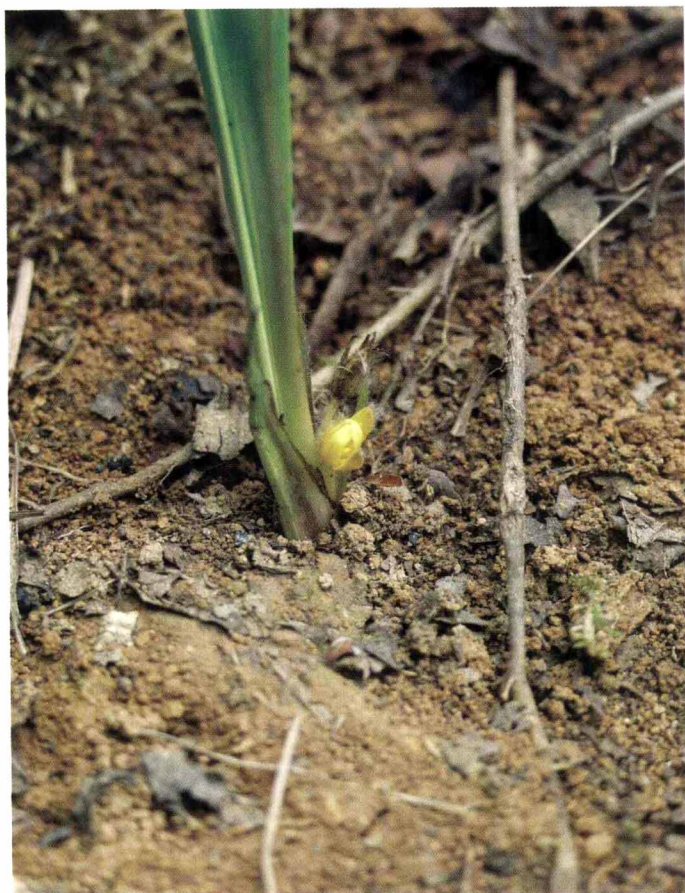
◎ 来源

仙茅为仙茅科(Hypoxidaceae)植物仙茅的干燥根茎。

◎ 原植物

仙茅 *Curculigo orchioides* Gaertn.

多年生草本，高10~40cm。根茎向下直生，圆柱形，长达30cm，粗约1cm，肉质，外皮褐色；须根常丛生，两端细，中间粗，长达6cm，肉质，具环状横纹。地上茎不明显。叶基生，3~6枚，披针形，长10~30cm，宽0.1~2.5cm，先端渐尖，基部下延成柄，柄基部扩大成鞘状，叶脉明显，两面疏生长柔毛，后渐光滑。花葶极短，隐藏于叶鞘内；花杂性、上部为雄花，下部为两性花；苞片披针形，膜质，被长柔毛；花黄色，直径约1cm，下部花筒线形，长约2.5cm，上部6裂，裂片披针形，长8~12mm，被长柔毛；雄蕊6枚，子房下位，被长柔毛，花柱细长，柱头棒状。浆果长矩圆形，稍肉质，长约1.2cm，先端宿存有细长的花被筒，呈喙状，被长柔毛。种子稍呈球形，亮黑色，有喙，表面有波状沟纹。



仙茅花株 *Curculigo orchoides*

◎ 生境分布

生于海拔1600m的林下草地或荒坡上。分布于浙江、福建、江西、台湾、湖南、湖北、广东、广西、四川、贵州、云南等省区。

◎ 采收加工

秋冬两季采挖，除去根头及须根，洗净，干燥。

◎ 药材性状

根茎呈圆柱形，略弯曲，长3~10cm，直径0.4~0.8cm，黑褐色或棕褐色，粗糙，有纵沟及横皱纹与细孔状的粗根痕。质硬脆，易折断，断面平坦略呈角质状，淡褐色或棕褐色，近中心处色较深，并有一深色环。气微香，味微苦辛。

◎ 炮制及饮片

除去杂质，洗净，切段，干燥。

◎ 性味功能

味辛，性热。有小毒。有补肾阳，祛寒湿的功能。

◎ 主治用法

用于腰膝冷痛、四肢麻痹、阳痿。用量3~9g。

仙茅饮片 *Curculigo orchoides*



仙茅药材 *Curculigo orchoides*





龙牙草果枝 *Agrimonia pilosa*

仙鹤草

仙鹤草 *Xianhecao*

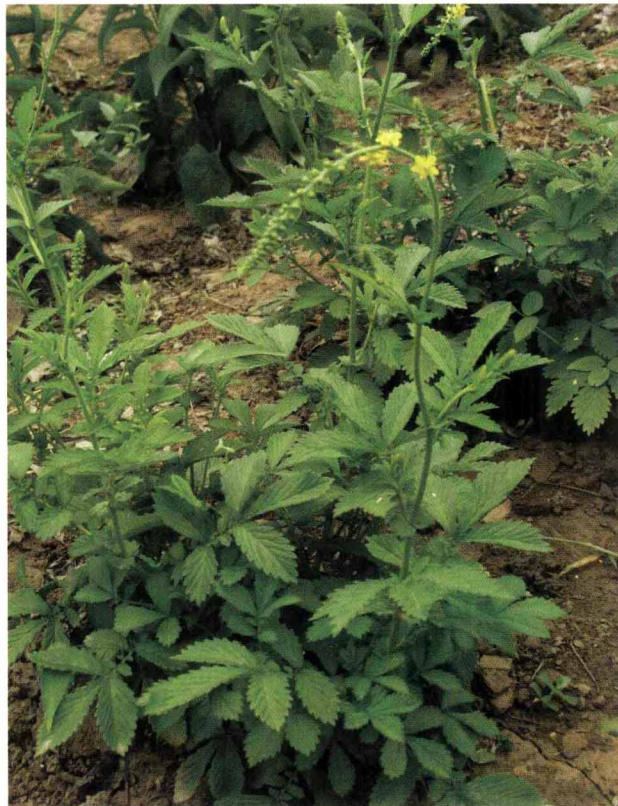
◎ 来源

仙鹤草为蔷薇科(Rosaceae)植物龙牙草的干燥地上部分。

◎ 原植物

龙牙草 *Agrimonia pilosa* Ledeb. 别名：地仙草，九龙牙。

多年生草本，高40~130cm。根茎短，常生1或数个根芽。茎直立，有长柔毛及腺毛。奇数羽状复叶，小叶3~5对，无柄；托叶大，镰形，稀为半圆形，边缘有锐锯齿，叶3~5片在叶轴上对生或近对生，各对小叶间常杂有成对或单生小型小叶，倒卵形或倒卵状披针形，长2~5cm，宽1~2.5cm，先端尖或长渐尖，基部楔形，边缘有粗锯齿，上面有疏毛，下面脉上伏生疏柔毛。总状花序单一或2~3个生于茎顶，花小，黄色，有短梗；苞片2，基部合生，先端3齿裂；花萼基部合生，萼片5，三角状披针形；花瓣5，长圆形，黄色；雄蕊5~15；花柱2，柱头2裂。瘦果生于杯状或倒卵状圆锥形花托内，果托有纵棱，先端钩刺幼时直



龙牙草花株 *Agrimonia pilosa*

立，果实成熟时向内靠合。花期5~10月。果期8~10月。

◎ 生境分布

生于溪边、路旁、草地或疏林下。分布于全国大部分地区。

◎ 采收加工

夏、秋二季茎叶茂盛时采割，除去杂质，晒干。

◎ 药材性状

地上部分长40~80cm，有白色柔毛。茎下部圆柱形，直径4~6mm，木质化，红棕色，上部方柱形，绿褐色，有纵沟及棱线，有节，节间长0.2~2.5cm，向上节间渐长；体轻，质硬，易折断，断面中空。单数羽状复叶互生，干缩卷曲，暗绿色，质脆，易碎，茎中、下部叶多脱落，小叶片大小不一，相间生于叶轴上，顶端小叶较大，小叶展开后为倒卵形或倒卵状披针形，下面毛较多，有时有细长总状花序；花小，花瓣5，黄色。少有带果实者。气微，味微苦涩。

◎ 炮制及饮片

除去残根及杂质，洗净，稍润，切段，干燥。

◎ 性味功能

味苦、涩，性平。有收敛止血，补虚，截疟，止痢，解毒的功能。

◎ 主治用法

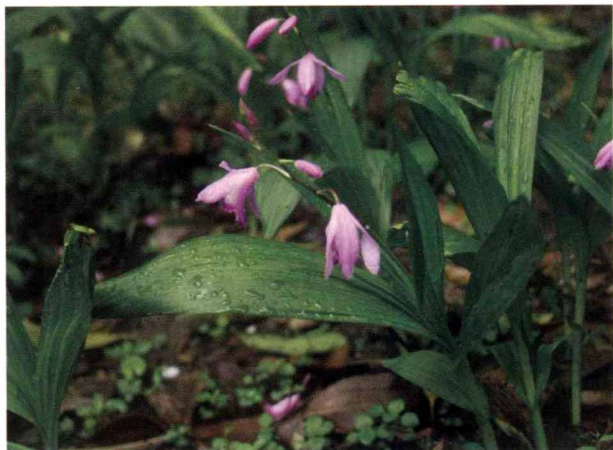
用于咳血，吐血，便血，崩漏下血，疟疾，血痢，痈肿疮毒，劳伤脱力，跌打损伤，创伤出血。用量15~30g。水煎服。外用适量，研末外敷患处。

仙鹤草饮片 *Agrimonia pilosa*



仙鹤草药材 *Agrimonia pilosa*



白及 *Bletilla striata*白及的花 *Bletilla striata*

白及

白及 Baiji

◎ 来源

白及为兰科 (Orchidaceae) 植物白及的块茎。

◎ 原植物

白及 *Bletilla striata* (Thunb.) Reichb.f. 别名：白及子，白鸡儿。

多年生草本，高20~60cm。块茎扁球形或不规则菱形，肉质黄白色，上有环纹，常数个连生，有少数须根。茎直立，基生叶3~5片，披针形或宽披针形，长10~30cm，宽1.5~4cm，先端渐尖，基部下延成长鞘状，全缘。总状花序顶生，有花3~8朵，苞片长圆状披针形，长2~3cm，早落；花紫色或淡紫红色，直径3~4cm，萼片狭长圆形，长约3cm，唇瓣倒卵形，长达2.8cm，白色或有紫色脉纹，上部3裂，中裂片边缘有波状齿，中央有5条褶片，侧裂片合抱蕊柱，伸向中裂片；雌蕊与雄蕊结合为蕊柱，两侧有狭翅，柱头顶端着生1雄蕊，花粉块4对，扁长；子房下位，圆柱形，扭曲。蒴果纺锤状有6纵肋。花期4~5月。果期7~9月。

◎ 生境分布

生于山野、山谷较潮湿处，常于山谷地带成片生长。分布于河北、陕西、甘肃、山西、河南、山东、江苏、安徽、浙江、江西、福建、湖北、湖南、广东、广西、四川和贵州等省区。

◎ 采收加工

8~10月挖取块茎，除去残茎和须根，洗净泥土，立即加工，否则易变黑色。加工时分拣大小，然后投入沸水中烫（或蒸）3~5分钟，至内无白心时，晒至半干，除去外皮，再晒至全干。

◎ 药材性状

块茎呈不规则扁圆或菱形，有2~3个分歧，长1.5~5cm，厚0.5~1.5cm，灰白色或黄白色，有细皱纹，上面有凸起的茎痕，下面有连接另一块茎痕迹，茎痕周围有数个棕褐色同心花纹。质坚硬，不易折断，断面近白色，半透明，角质样，有维管束点。无臭，气微，味苦，嚼之有粘性。



白及饮片 *Bletilla striata*



白及药材 *Bletilla striata*

◎ 炮制及饮片

洗净，润透，切薄片，晒干。

◎ 性味功能

味苦、涩，性微寒。有收敛止血，补益肺胃，消肿生肌的功能。

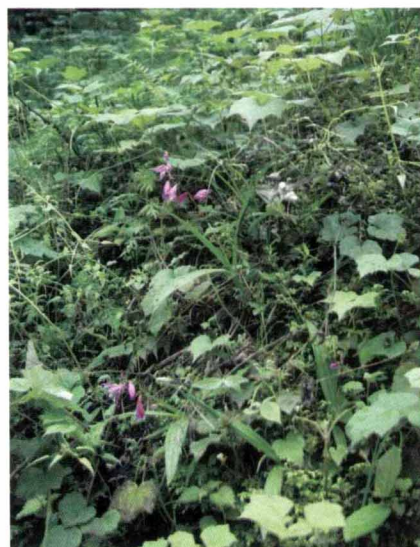
◎ 主治用法

用于肺结核，肺虚久咳，咯血，吐血，鼻衄，便血，外伤出血，痈肿溃疡，烫伤，皮肤燥裂。用量6~15g，研粉吞服3~6g。外用适量。不宜与乌头类药材同用。

混伪品

白及为常用中药，同属植物形态差异小，容易混淆，在药材市场常见。白及及混淆品基源植物检索表：

- 1. 萼片及花瓣黄白色，或其背面黄绿色，内面为黄白色，罕为近白色，叶长圆状披针形……………
……………黄花白及 *Bletilla ochracea*
- 1. 萼片及花瓣紫红色或粉红色，罕为白色
2. 萼片及花瓣长约1.5~2.1cm，唇瓣的中裂片先端中部常不凹缺，叶线状披针形……………
……………小白芩 *Bletilla formosana*
- 2. 萼片及花瓣长约2.3~3cm，唇瓣的中裂片先端中部常凹缺，叶长圆状披针形或狭长圆形……………
……………白芩 *Bletilla striata*



小白芩
Bletilla formosana



黄花白芩
Bletilla ochracea



白术种植园 *Atractylodes macrocephala*

白术

白术 Baizhu

◎ 来源

白术为菊科 (Compositae) 植物白术的根茎。

◎ 原植物

白术 *Atractylodes macrocephala* Koidz. 别名：于术、冬术、浙术。

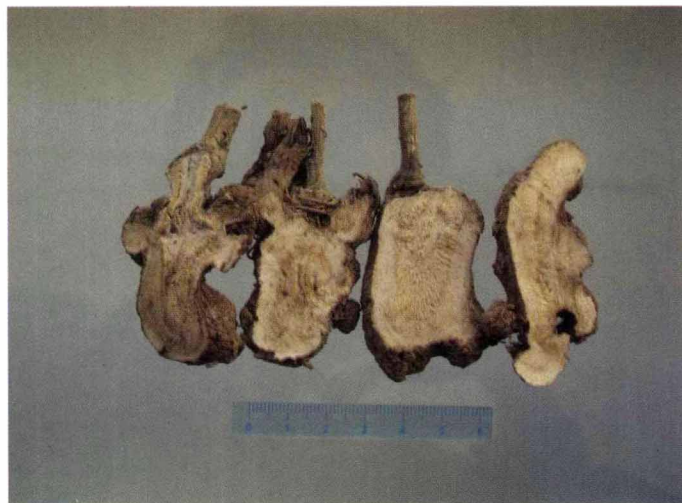
多年生草本，高30~80cm。根状茎肥厚，拳状，分枝，灰黄色。茎直立，上部分枝，基部稍木质，有纵槽。叶互生，茎下部叶有长柄，3裂或羽状5深裂，裂片椭圆形或卵状披针形，顶端裂片最大，边缘有刺状齿；茎上部叶柄短，叶片椭圆形至卵状披针形，不分裂，长4~10cm，宽1.5~4cm，先端渐尖，基部狭，下延成柄，边缘有刺。头状花序单生于枝顶，总苞钟状，总苞片5~7层，总苞有一轮羽状深裂的叶状总苞片所包围；花多数，全为管状花，花冠紫红色，先端5裂，开展或反卷，雄蕊5，聚药；子房下位，花柱细长，柱头头状。瘦果椭圆形，稍扁，有黄白色毛，冠毛羽状，长约1.5cm。花期9~10月。果期10~11月。



白术花株 *Atractylodes macrocephala*



白术药材 *Atractylodes macrocephala*



白术饮片 *Atractylodes macrocephala*

◎ 生境分布

野生于山坡林边或灌木林中。分布于陕西、安徽、江苏、浙江、江西、湖北、湖南、四川等省。全国各地多有栽培。

◎ 采收加工

立冬前后于下部叶枯黄时，采挖生长2~3年生植株根部，除去地上部、须根、泥土，烘干称为白术或烘术。鲜时切片或整个晒干，称为晒术或冬术。

◎ 药材性状

根状茎肥厚呈拳状或不整齐的圆柱状块形，下部两侧膨大，长4~10cm，直径3~6cm，灰黄色或灰棕色，有瘤状突起及纵皱纹和须根痕，顶端有茎基和芽痕。质坚硬，不易折断，断面不平整，淡黄色或淡棕色，并有棕色油室。膨大部分的横切面，油室多而明显。气清香，味甜微辛，稍带粘性。

◎ 炮制及饮片

白术 除去杂质，洗净，润透，切厚片，干燥。

土白术 取白术片，用伏龙肝细粉炒至表面挂有土色，筛去多余的土。每100kg白术片，用伏龙肝细粉20kg。

炒白术 将蜜炙麸皮撒入热锅内，待冒烟时加入白术片，炒至焦黄色、逸出焦香气，取出，筛去蜜炙麸皮。每100kg白术片，用蜜炙麸皮10kg。

◎ 性味功能

味甘、苦，性温。有益气，健脾，燥湿利水，止汗，安胎的功能。

◎ 主治用法

用于脾虚食少，消化不良，慢性腹泻，倦怠无力，痰饮水肿，自汗，胎动不安。用量4.5~9g。

白头翁

白头翁 Baitouweng

◎ 来源

白头翁为毛茛科 (Ranunculaceae) 植物白头翁的干燥根。

◎ 原植物

白头翁 *Pulsatilla chinensis* (Bge.) Rg1. 别名: 毛姑朵花, 老公花。

多年生草本, 高达50cm, 全株密生白色长柔毛。主根粗壮圆锥形, 有时扭曲, 外皮黄褐色, 粗糙有纵纹。基生叶4~5; 叶柄长5~7cm, 基部较宽或成鞘状; 叶3全裂, 顶生裂片有短柄, 宽倒卵形, 基部楔形, 3深裂, 裂片先端有2~3圆齿, 侧生小叶无柄, 两面生伏毛。花茎1~2, 高达15cm, 花后伸后, 密生长柔毛; 总苞有3小苞片组成, 基部抱茎, 小苞片3深裂; 花单朵顶生, 钟形; 萼片6, 排成2轮, 花瓣状, 蓝紫色, 卵状长圆形, 长3~5cm, 宽约1.5cm, 密生长绵毛; 雄蕊多数; 雌蕊多数, 心皮离生, 花柱丝状, 果时延长, 密生白色羽状毛。瘦果多数, 密集成球状, 瘦果有宿存羽毛状花柱, 长3.5~6cm。花期3~5月, 果期5~6月。

◎ 生境分布

生于山野、山坡、田野间, 喜生阳坡。分布于东北及河北、河南、山东、山西、内蒙古、江苏、安徽、浙江、湖北、陕西、甘肃、青海等省区。

◎ 采收加工

春季4~6月或秋季8~10采挖, 除去叶及残余花茎和须根, 保留根头白绒毛, 除净泥土, 晒干。



白头翁果株 *Pulsatilla chinensis*



白头翁花株 *Pulsatilla chinensis*



白头翁饮片 *Pulsatilla chinensis*



白头翁药材 *Pulsatilla chinensis*

◎ 药材性状

类圆柱形或圆锥形，稍扭曲，长6~20cm，直径0.5~2cm。黄棕色，具不规则纵皱纹或纵沟，皮部易脱落，露出黄色的木部，近根头处常有朽状凹洞。根头部稍膨大，有白色绒毛，有的可见鞘状叶柄残基。质硬而脆，断面皮部黄白色或淡黄棕色，木部淡黄色。气微，味微苦涩。

◎ 炮制及饮片

除去杂质，洗净，润透，切薄片，干燥。

◎ 性味功能

味苦，性寒。有清热解毒，凉血止痢的功能。

◎ 主治用法

用于细菌性痢疾，阿米巴痢疾，鼻血，痔疮出血等。用量9~15g。

芍药种植园 *Paeonia lactiflora*

白芍

白芍 Baishao

◎ 来源

白芍为毛茛科(Ranunculacea)植物芍药的除去外皮的干燥根。

◎ 原植物

芍药 *Paeonia lactiflora* Pall. 别名：白芍，赤芍（野生品），毛果芍药。

多年生草本，高50~80cm，根肉质粗肥，圆柱形或略呈纺锤形。茎直立，上部有分枝。叶互生，叶柄长6~10cm；茎下部叶2回三出复叶，小叶窄卵形或披针形，长7.5~12cm，宽2~4.5cm，先端尖，基部楔形，全缘，边缘密生有骨质细乳突，下面沿脉疏生短柔毛。花单生于花茎分枝顶端和腋生，花径5.5~10cm，每花茎有花2~5朵；苞片4~5，叶状，披针形，长3~6cm；萼片3~4，叶状；花瓣10片或更多，栽培者多为重瓣，白色、粉红色，倒卵形，长4~5cm，宽1~2.5cm；雄蕊多数，花药黄色；心皮3~5，分离。蓇葖果3~5，卵形长约2cm，先端钩状，外弯，无毛。花期5~6月。果期7~9月。

◎ 生境分布

生于山地草坡、灌木丛中。分布于东北、华北、西北等省区。河南、山东、安徽、浙江、贵州、四川等地有较大量栽培。

◎ 采收加工

栽后4~5年,8~10月间挖根,洗净,除去根茎及须根,置沸水中煮至透心,立即捞出冷水浸泡,刮去外皮(不刮皮作赤芍用),晒1日,再堆放,反复操作至内外均干。

◎ 药材性状

根圆柱形,粗细均匀,平直或稍弯曲,两头平截,长10~20cm,直径2.5cm。近白色或淡红棕色,光洁或有纵皱纹及须根痕,偶有残留棕褐色斑痕。质坚实,不易折断,断面灰白色或微带棕色,木部放射线呈菊花心状。气无,味微苦酸。

◎ 炮制及饮片

白芍:洗净,润透,切薄片,干燥。

炒白芍:白芍片用文火炒至微黄为度。

酒白芍:白芍片用黄酒喷淋均匀稍润,炒至微黄。

◎ 性味功能

味苦、酸,性微寒。有养血柔肝,缓急止痛的功能。

◎ 主治用法

用于头痛眩晕,胸肋疼痛,胃肠痉挛性疼痛,泻痢腹痛,手足痉挛疼痛,月经不调,痛经,崩漏,自汗盗汗,阴虚发热。用量4.5~9g。白芍不宜与藜芦同用。



芍药花株 *Paeonia lactiflora*

白芍饮片 *Paeonia lactiflora*



白芍药材 *Paeonia lactiflora*

