

银成教育全国辅导机构指定用书

2013

# 贺银成 考研西医综合 全真模拟试卷及精析

编著 贺银成

## 重要提示

正版书赠超值重要内容，凭激活码（每书1个，限用3次）登录[www.buaapress.com.cn](http://www.buaapress.com.cn)在线享用。



北京航空航天大学出版社  
BEIHANG UNIVERSITY PRESS

2013年西医综合历年真题及精析

2013

贺银成

考研西医综合

历年真题试卷及精析



银成教育全国辅导机构指定用书

2013

贺银成

考研西医综合

全真模拟试卷及精析

编著 贺银成

重要提示

正版书赠超值重要内容，凭激活码（每书1个，限用3次）登录[www.buaapress.com.cn](http://www.buaapress.com.cn)在线享用。



北京航空航天大学出版社  
BEIHANG UNIVERSITY PRESS

## 内 容 简 介

本书作者贺银成是考研西医综合辅导顶级名师,多年来应邀在全国各地讲授考研西医综合复习课程,深受广大考生欢迎。本书严格按照全国硕士研究生入学统一考试《西医综合考试大纲》要求进行命题,内容包括生理学、生物化学、病理学、诊断学、内科学和外科学。每套试卷满分为300分,测试时间为180分钟。本书所编撰的试题与历年真题及《贺银成2013考研西医综合辅导讲义同步练习》中的试题绝不重复,这样可使同学们扩大知识面,更牢固、更全面地掌握知识点,也不会造成同学们模拟测试成绩很好,但真正考试成绩较差的错觉。本书2012版命中当年真题的情况详见《贺银成2013考研西医综合辅导讲义》的命中对照表。本书适合所有参加西医综合的考研学子以及广大医学工作者。

### 图书在版编目(CIP)数据

贺银成2013 考研西医综合全真模拟试卷及精析/贺银成编著. --北京:北京航空航天大学出版社,2012.5  
ISBN 978-7-5124-0661-2

I. ①贺… II. ①贺… III. ①现代医药学—研究生—入学考试—题解 IV. ①R-44

中国版本图书馆CIP数据核字(2011)第249350号

版权所有,侵权必究。

### 贺银成2013 考研西医综合全真模拟试卷及精析

贺银成 编著

策划编辑:谭 莉

责任编辑:艾艳珂

\*

北京航空航天大学出版社出版发行

北京市海淀区学院路37号(邮编100191) <http://www.buaapress.com.cn>

发行部电话:(010)82317024 传真:(010)82328026

读者信箱:bhpress@263.net 邮购电话:(010)82316936

北京宏伟双华有限公司印装 各地书店经销

\*

开本:787×1092 1/16 印张:8 字数:205千字

2012年5月第1版 2012年5月第1次印刷

ISBN 978-7-5124-0661-2 定价:19.00元

---

若本书有倒页、脱页、缺页等印装质量问题,请与本社发行部联系调换。联系电话:(010)82317024

## 前 言

本模拟题严格按照全国硕士研究生入学统一考试《西医综合考试大纲》要求进行命题,内容包括生理学、生物化学、病理学、诊断学、内科学和外科学。每套试卷满分为300分,测试时间为180分钟。可供2013年参加西医综合考试的同学们考前使用,以检验复习效果,提前感受西医综合的出题方式、深度及广度,做到胸有成竹。

本书所编撰的试题与历年真题及《西医综合辅导讲义同步练习》中的试题绝不重复,这样可使同学们扩大知识面,更牢固、更全面地掌握知识点,也不会造成同学们模拟测试成绩很好,但真正考试成绩较差的错觉。

有些同学每套模拟题做完后,得分并不理想,就会觉得本套模拟题较难。这很正常,请别灰心丧气!因为近年来西医综合试卷难度加大,每年考试成绩均不理想,及格率仅35%左右。去年这5套模拟题命中当年真题的情况详见《贺银成2013考研西医综合辅导讲义》的命中对照表。

由我编著的4本系列辅导图书包括《贺银成2013考研西医综合辅导讲义》、《贺银成2013考研西医综合辅导讲义同步练习》、《贺银成2013考研西医综合历年真题精析》、《贺银成2013考研西医综合全真模拟试卷及精析》,均由北京航空航天大学出版社出版。

同学们在使用本套丛书过程中发现不足或错误之处,请随时指出,本人将无限感激!学习过程中,遇到西医综合的有关问题,可通过下列方式与我取得联系:

网站 <http://www.yixueks.com>

银成文化传播有限公司电话: 027-5151 1888

E-Mail: [heyincheng2002@yahoo.com.cn](mailto:heyincheng2002@yahoo.com.cn)

贺银成

2012年4月

# 全国硕士研究生入学统一考试医学综合试题答题卡

<b>填涂说明</b>	1. 书写部分用蓝(黑)色字迹钢笔、圆珠笔或签字笔填写,信息点或选项用2B铅笔涂写,修改时用橡皮擦干净。
	2. 此卡不准弄脏、弄皱或弄破,不准折叠。
	3. 考试结束,将此卡和试题一并装入试题袋中交回。
	正确涂写  错误涂写
报考单位	考试科目
考生姓名	中医综合 <input type="checkbox"/>
	西医综合 <input type="checkbox"/>

考生编号 (左对齐)															
[0]	[0]	[0]	[0]	[0]	[0]	[0]	[0]	[0]	[0]	[0]	[0]	[0]	[0]	[0]	[0]
[1]	[1]	[1]	[1]	[1]	[1]	[1]	[1]	[1]	[1]	[1]	[1]	[1]	[1]	[1]	[1]
[2]	[2]	[2]	[2]	[2]	[2]	[2]	[2]	[2]	[2]	[2]	[2]	[2]	[2]	[2]	[2]
[3]	[3]	[3]	[3]	[3]	[3]	[3]	[3]	[3]	[3]	[3]	[3]	[3]	[3]	[3]	[3]
[4]	[4]	[4]	[4]	[4]	[4]	[4]	[4]	[4]	[4]	[4]	[4]	[4]	[4]	[4]	[4]
[5]	[5]	[5]	[5]	[5]	[5]	[5]	[5]	[5]	[5]	[5]	[5]	[5]	[5]	[5]	[5]
[6]	[6]	[6]	[6]	[6]	[6]	[6]	[6]	[6]	[6]	[6]	[6]	[6]	[6]	[6]	[6]
[7]	[7]	[7]	[7]	[7]	[7]	[7]	[7]	[7]	[7]	[7]	[7]	[7]	[7]	[7]	[7]
[8]	[8]	[8]	[8]	[8]	[8]	[8]	[8]	[8]	[8]	[8]	[8]	[8]	[8]	[8]	[8]
[9]	[9]	[9]	[9]	[9]	[9]	[9]	[9]	[9]	[9]	[9]	[9]	[9]	[9]	[9]	[9]

1	A	B	C	D	37	A	B	C	D	73	A	B	C	D	109	A	B	C	D	145	A	B	C	D
2	A	B	C	D	38	A	B	C	D	74	A	B	C	D	110	A	B	C	D	146	A	B	C	D
3	A	B	C	D	39	A	B	C	D	75	A	B	C	D	111	A	B	C	D	147	A	B	C	D
4	A	B	C	D	40	A	B	C	D	76	A	B	C	D	112	A	B	C	D	148	A	B	C	D
5	A	B	C	D	41	A	B	C	D	77	A	B	C	D	113	A	B	C	D	149	A	B	C	D
6	A	B	C	D	42	A	B	C	D	78	A	B	C	D	114	A	B	C	D	150	A	B	C	D
7	A	B	C	D	43	A	B	C	D	79	A	B	C	D	115	A	B	C	D	151	A	B	C	D
8	A	B	C	D	44	A	B	C	D	80	A	B	C	D	116	A	B	C	D	152	A	B	C	D
9	A	B	C	D	45	A	B	C	D	81	A	B	C	D	117	A	B	C	D	153	A	B	C	D
10	A	B	C	D	46	A	B	C	D	82	A	B	C	D	118	A	B	C	D	154	A	B	C	D
11	A	B	C	D	47	A	B	C	D	83	A	B	C	D	119	A	B	C	D	155	A	B	C	D
12	A	B	C	D	48	A	B	C	D	84	A	B	C	D	120	A	B	C	D	156	A	B	C	D
13	A	B	C	D	49	A	B	C	D	85	A	B	C	D	121	A	B	C	D	157	A	B	C	D
14	A	B	C	D	50	A	B	C	D	86	A	B	C	D	122	A	B	C	D	158	A	B	C	D
15	A	B	C	D	51	A	B	C	D	87	A	B	C	D	123	A	B	C	D	159	A	B	C	D
16	A	B	C	D	52	A	B	C	D	88	A	B	C	D	124	A	B	C	D	160	A	B	C	D
17	A	B	C	D	53	A	B	C	D	89	A	B	C	D	125	A	B	C	D	161	A	B	C	D
18	A	B	C	D	54	A	B	C	D	90	A	B	C	D	126	A	B	C	D	162	A	B	C	D
19	A	B	C	D	55	A	B	C	D	91	A	B	C	D	127	A	B	C	D	163	A	B	C	D
20	A	B	C	D	56	A	B	C	D	92	A	B	C	D	128	A	B	C	D	164	A	B	C	D
21	A	B	C	D	57	A	B	C	D	93	A	B	C	D	129	A	B	C	D	165	A	B	C	D
22	A	B	C	D	58	A	B	C	D	94	A	B	C	D	130	A	B	C	D	166	A	B	C	D
23	A	B	C	D	59	A	B	C	D	95	A	B	C	D	131	A	B	C	D	167	A	B	C	D
24	A	B	C	D	60	A	B	C	D	96	A	B	C	D	132	A	B	C	D	168	A	B	C	D
25	A	B	C	D	61	A	B	C	D	97	A	B	C	D	133	A	B	C	D	169	A	B	C	D
26	A	B	C	D	62	A	B	C	D	98	A	B	C	D	134	A	B	C	D	170	A	B	C	D
27	A	B	C	D	63	A	B	C	D	99	A	B	C	D	135	A	B	C	D	171	A	B	C	D
28	A	B	C	D	64	A	B	C	D	100	A	B	C	D	136	A	B	C	D	172	A	B	C	D
29	A	B	C	D	65	A	B	C	D	101	A	B	C	D	137	A	B	C	D	173	A	B	C	D
30	A	B	C	D	66	A	B	C	D	102	A	B	C	D	138	A	B	C	D	174	A	B	C	D
31	A	B	C	D	67	A	B	C	D	103	A	B	C	D	139	A	B	C	D	175	A	B	C	D
32	A	B	C	D	68	A	B	C	D	104	A	B	C	D	140	A	B	C	D	176	A	B	C	D
33	A	B	C	D	69	A	B	C	D	105	A	B	C	D	141	A	B	C	D	177	A	B	C	D
34	A	B	C	D	70	A	B	C	D	106	A	B	C	D	142	A	B	C	D	178	A	B	C	D
35	A	B	C	D	71	A	B	C	D	107	A	B	C	D	143	A	B	C	D	179	A	B	C	D
36	A	B	C	D	72	A	B	C	D	108	A	B	C	D	144	A	B	C	D	180	A	B	C	D



## 目 录

2013 考研西医综合全真模拟试卷(一) .....	(1)
2013 考研西医综合全真模拟试卷(一)参考答案 .....	(12)
2013 考研西医综合全真模拟试卷(一)详细解答 .....	(13)
2013 考研西医综合全真模拟试卷(二) .....	(26)
2013 考研西医综合全真模拟试卷(二)参考答案 .....	(36)
2013 考研西医综合全真模拟试卷(二)详细解答 .....	(37)
2013 考研西医综合全真模拟试卷(三) .....	(49)
2013 考研西医综合全真模拟试卷(三)参考答案 .....	(59)
2013 考研西医综合全真模拟试卷(三)详细解答 .....	(60)
2013 考研西医综合全真模拟试卷(四) .....	(71)
2013 考研西医综合全真模拟试卷(四)参考答案 .....	(81)
2013 考研西医综合全真模拟试卷(四)详细解答 .....	(82)
2013 考研西医综合全真模拟试卷(五) .....	(93)
2013 考研西医综合全真模拟试卷(五)参考答案 .....	(103)
2013 考研西医综合全真模拟试卷(五)详细解答 .....	(104)



## 2013 考研西医综合全真模拟试卷(一)

## 考生注意事项:

1. 答题前,考生须在试题册和答题卡上填写考生姓名、报考单位和考生编号,同时涂写考试科目和考生编号的信息点。
2. 填(书)写部分必须使用蓝(黑)色字迹钢笔、圆珠笔或签字笔,涂写部分必须使用2B铅笔。
3. 答案必须涂写在答题卡上,写在其他地方无效。
4. 考试结束,将答案卡和试卷一并装入试题袋中交回。

考生姓名 \_\_\_\_\_

考生编号 \_\_\_\_\_

报考单位 \_\_\_\_\_

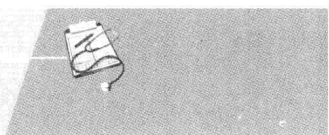
一、A型题:1~90小题,每小题1.5分;91~120小题,每小题2分;共195分。在每小题给出的A、B、C、D四个选项中,请选出一项最符合题目要求的。

1. 轻触眼球角膜引起眨眼动作的调节属于
  - A. 神经调节
  - B. 体液调节
  - C. 自身调节
  - D. 神经-体液调节
2. 在细胞膜蛋白质的帮助下,将其它蛋白质分子选择性转运到细胞内的物质转运方式是
  - A. 原发性主动转运
  - B. 继发性主动转运
  - C. 经载体易化扩散
  - D. 受体介导入胞
3. 肌肉收缩中的后负荷主要影响肌肉的
  - A. 主动张力和被动张力
  - B. 主动张力和缩短速度
  - C. 收缩能力和缩短速度
  - D. 初长度和缩短长度
4. 调节血小板生成的特异性体液因子是
  - A. EPO
  - B. TPO
  - C. CSF
  - D. VEGF
5. 内源性凝血途径和外源性凝血途径相互联系是始于
  - A. FIV
  - B. FVIII
  - C. FIX
  - D. FX
6. 关于窦房结细胞4期自动去极化的叙述,正确的是
  - A.  $K^+$ 外流进行性衰减是自动去极化的最重要离子基础
  - B.  $I_f$ 进行性增强在4期自动去极化过程中起重要作用
  - C. 快钠通道的开放参与4期自动去极化过程
  - D. L型 $Ca^{2+}$ 通道激活是去极化后期的最重要成分
7. 正常心功能曲线不出现明显下降支的原因为
  - A. 心室肌的伸展性小
  - B. 心肌初长度始终与前负荷呈平行关系
  - C. 心肌的静息张力小
  - D. 心肌的主动张力大
8. 关于毛细血管的特性,不正确的是
  - A. 血流速度缓慢
  - B. 管壁通透性大
  - C. 血管阻力大
  - D. 血管容量大
9. 淋巴回流的主要功能是回吸收
  - A. 葡萄糖
  - B. 脂肪
  - C. 蛋白质
  - D. 水分





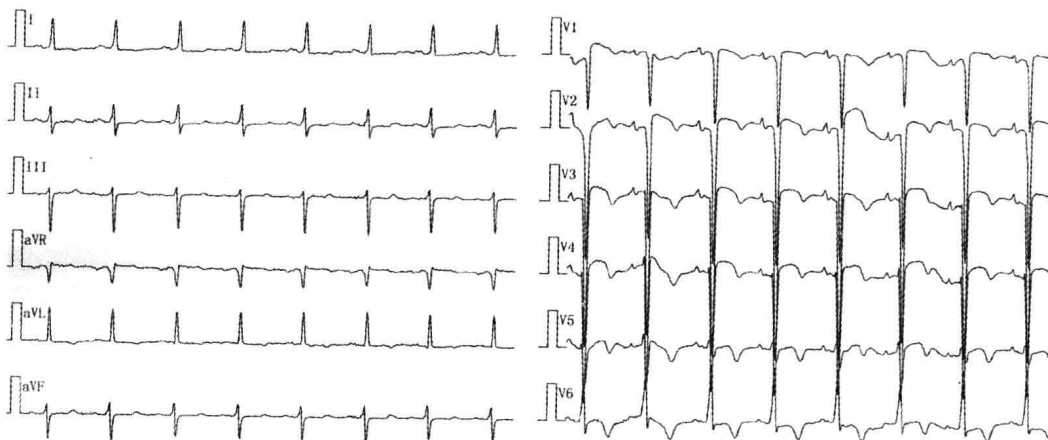
10. 在平静呼气末和平静吸气末,两者具有相同的  
A. 肺内压                      B. 胸廓弹性阻力                      C. 肺表面活性物质密度                      D. 肺弹性阻力
11. 关于肺牵张反射的叙述,不正确的是  
A. 肺扩张反射感受器阈值低、适应慢                      B. 肺萎陷反射感受器位于气道平滑肌内  
C. 肺扩张反射不参与平静呼吸运动的调节                      D. 肺顺应性降低时,肺萎陷反射发挥调节作用
12. 呼吸中枢化学感受器的适宜刺激是  
A.  $\text{PaO}_2$                       B.  $\text{PaCO}_2$                       C.  $\text{CO}_2$                       D.  $[\text{H}^+]$
13. 抑制胃酸分泌的物质是  
A. 组胺                      B. 乙酰胆碱                      C. 生长抑素                      D. 咖啡因
14. 迷走神经兴奋刺激胆汁分泌的特点是  
A. 水和  $\text{HCO}_3^-$  含量都少                      B. 水和  $\text{HCO}_3^-$  含量都多  
C. 水多、 $\text{HCO}_3^-$  含量少                      D. 水少、 $\text{HCO}_3^-$  含量多
15. 下列关于胃肠激素生理功能的叙述,不正确的是  
A. 胃泌素可延缓胃排空                      B. 缩胆囊素对胰腺组织有营养作用  
C. 促胰液素可抑制胃的运动                      D. 抑胃肽可刺激胰液分泌
16. 调节产热活动最重要的体液因素是  
A. 肾上腺素                      B. 去甲肾上腺素                      C. 甲状腺激素                      D. 促甲状腺激素
17. 如果近端小管的重吸收率降低,则  
A. 管周毛细血管血压增高                      B. 肾小管内压下降                      C. 肾小球滤过率下降                      D. 肾小球囊内压下降
18. 可导致尿量减少的因素是  
A. 糖尿病                      B. 交感神经兴奋                      C. 静脉注射甘露醇                      D. 大量饮清水
19. 半规管壶腹嵴的适宜刺激是  
A. 直线加速运动                      B. 直线匀速运动                      C. 角加速运动                      D. 角匀速运动
20. 一传入神经纤维进入中枢后,一方面通过突触联系兴奋某一中枢神经元,另一方面通过侧支兴奋一抑制性中间神经元,从而抑制另一中枢神经元,这种抑制称为  
A. 交互抑制                      B. 突触前抑制                      C. 回返性抑制                      D. 同步抑制
21. 维持躯体姿势最基本的反射活动是  
A. 腱反射                      B. 肌紧张                      C. 节间反射                      D. 屈肌反射
22. 长期大量使用糖皮质激素后,可出现的生理效应是血中  
A. CRH 含量增高                      B. TSH 含量降低                      C. ACTH 含量降低                      D.  $\text{T}_3$ 、 $\text{T}_4$  含量降低
23. 引起射乳反射的关键激素是  
A. 催乳素                      B. 缩宫素                      C. 雌激素                      D. 孕激素
24. 能促进支持细胞分泌抑制素的是  
A. LH                      B. FSH                      C. ABP                      D. 雌二醇
25. 下列氨基酸中,属于碱性氨基酸的是  
A. Asp                      B. Glu                      C. His                      D. Met
26. 两条碱基互补的 DNA 单链形成杂化双链的生化反应是  
A. 变性                      B. 水解                      C. 退火                      D. 融链
27. 辅酶在酶促反应中的主要作用是  
A. 起运载体的作用                      B. 维持酶的空间构象                      C. 参与组成酶的活性中心                      D. 提供必需基团
28. 生物素是下列哪种酶的辅酶?  
A. 丙酮酸激酶                      B. 丙酮酸羧化酶                      C. 丙酮酸脱氢酶复合体                      D. 苯丙氨酸羟化酶
29. 乳酸循环所需的 NADH 主要来自  
A. 三羧酸循环中产生的 NADH                      B. 磷酸戊糖途径产生的 NADH



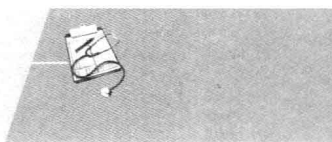
- C. 糖酵解过程中 3-磷酸甘油醛脱氢产生的 NADH      D. 脂酸  $\beta$ -氧化过程中产生的 NADH
30. 人体内的多不饱和脂酸是指  
A. 软油酸、油酸      B. 油酸、亚油酸      C. 亚油酸、亚麻酸      D. 油酸、花生四烯酸
31. 不能转变为乙酰 CoA 的物质是  
A. 脂酸      B. 酮体      C. 葡萄糖      D. 胆固醇
32. 在呼吸链中,既可作为 NADH 脱氢酶受氢体,又可作为琥珀酸脱氢酶受氢体的是  
A. FAD      B. NADH      C. FMN      D. CoQ
33. Lesch-Nyhan 综合征主要是由于  
A. 嘌呤核苷酸从头合成障碍      B. 嘌呤核苷酸补救合成障碍  
C. 嘧啶核苷酸从头合成障碍      D. 嘧啶核苷酸补救合成障碍
34. 催化 dUMP 转变为 dTMP 的酶是  
A. 核苷酸激酶      B. 甲基转移酶      C. 胸苷酸合酶      D. 核糖核苷酸还原酶
35. 原核生物 DNA 紫外线损伤后,切除修复过程中不需要的因子是  
A. 解螺旋酶      B. DNA-pol I      C. DNA 酶      D. UvrA、UvrB
36. 关于 RNA 聚合酶的叙述,不正确的是  
A. 原核生物 RNA-pol  $\sigma$  亚基是辨认转录起始的蛋白质      B. 利福平可特异抑制原核生物 RNA-pol  $\beta'$  亚基  
C. RNA 聚合酶核心酶参与原核生物转录的全过程      D. 鹅膏蕈碱可特异抑制 RNA-pol II
37. 原核生物翻译过程中,促进核蛋白体大、小亚基分离的物质是  
A. RF-1      B. EF-Tu      C. IF-2      D. IF-3
38. 关于增强子的叙述,不正确的是  
A. 远离转录起始点      B. 决定基因的时间和空间特异性表达  
C. 增强子的作用无方向性      D. 对启动子有高度特异性
39. 通过 PKA 途径发挥生理作用的激素是  
A. 胰高血糖素      B. 去甲肾上腺素      C. NO      D. EPO
40. 人体内进行肠肝循环的胆色素主要是  
A. 胆红素      B. 胆绿素      C. 胆素原      D. 胆素
41. 下列哪种不是毒性代谢产物的常见靶器官?  
A. 骨髓      B. 心      C. 肾      D. 肠
42. 下列组织中,再生能力最强的是  
A. 骨组织      B. 软骨组织      C. 肌组织      D. 神经组织
43. 慢性肺瘀血时,含铁血黄素主要沉积于  
A. 中性粒细胞      B. 巨噬细胞      C. 心衰细胞      D. 肺毛细血管
44. 伪膜性炎的好发部位是  
A. 肺      B. 结肠      C. 胸膜      D. 肝
45. 腺上皮发生鳞状上皮化生后恶性变,所形成的肿瘤称为  
A. 腺癌      B. 鳞癌      C. 鳞腺癌      D. 腺棘癌
46. 动脉粥样硬化中合成细胞外基质的细胞是  
A. 内皮细胞      B. 单核细胞      C. 泡沫细胞      D. 平滑肌细胞
47. 关于硅结节的叙述,错误的是  
A. 免疫球蛋白的含量较高      B. 可存在于肺门淋巴结内  
C. 经恰当治疗后可逐渐吸收      D. 玻璃样变的胶原纤维呈漩涡状排列
48. 肝癌最常合并的肝硬化类型是  
A. 肝炎后肝硬化      B. 坏死后性肝硬化      C. 胆汁性肝硬化      D. 瘀血性肝硬化
49. R-S 细胞的种类很多,其中单核瘤巨细胞称为



- A. 诊断性 R-S 细胞      B. 霍奇金细胞      C. 陷窝细胞      D. 爆米花细胞
50. 下列哪项不符合滤泡性淋巴瘤的病理特点?  
A. 为 B 细胞性肿瘤      B. 淋巴结无正常生发中心  
C. 有特征性染色体转位 t(14;18)      D. 好发于胃肠道
51. 系统性红斑狼疮具有诊断意义的病变是  
A. 小动脉纤维素样坏死      B. 面部蝶形红斑      C. 苏木素小体      D. 狼疮带
52. 可携带 HIV 病毒通过血脑屏障,引起中枢神经系统感染的细胞常是  
A. 中性粒细胞      B. CD4<sup>+</sup>T 细胞      C. 巨噬细胞      D. 树突状细胞
53. 急性肾性肾炎中形成新月体的细胞是肾小球  
A. 壁层上皮细胞      B. 壁层上皮细胞和单核细胞  
C. 脏层上皮细胞      D. 脏层上皮细胞和单核细胞
54. 肿瘤间质内常有淀粉样物质沉着的甲状腺癌病理类型是  
A. 滤泡癌      B. 髓样癌      C. 乳头状癌      D. 未分化癌
55. 关于绒毛膜癌的叙述,错误的是  
A. 最常继发于葡萄胎      B. 癌细胞不形成绒毛和水泡状结构  
C. 最常经淋巴道进行转移      D. 可表现为血或尿中 HCG 持续升高
56. 诊断血吸虫病假结核结节的主要依据是  
A. 含铁小结      B. 异物巨细胞      C. 虫卵      D. 嗜酸性脓肿
57. 不属于甲状腺功能亢进眼征的是  
A. Stellwag 征      B. Graefe 征      C. Gordon 征      D. Joffroy 征
58. 患者,男,25 岁。清晨提一大桶水后,突感左侧胸痛,进行性呼吸困难。查体:发绀,大汗。既往肺结核病史。胸部体检时可能出现的体征是  
A. 湿啰音      B. 语音共振减弱      C. 羊鸣音      D. 肺部叩诊为实音
59. 二尖瓣狭窄时最早出现的血流动力学改变为  
A. 肺动脉高压      B. 肺静脉淤血      C. 左房压力增高      D. 右房压力增高
60. 患者,女,60 岁。胸前区疼痛 6 小时入院。心电图检查结果如下。血 cTnI 增高。诊断为



- A. 广泛前壁心肌梗死      B. 前间隔心肌梗死      C. 前侧壁心肌梗死      D. 下壁心肌梗死
61. 患者,65 岁,高血压病史 15 年。来院体检:血压 160/100mmHg,心率 70 次/分,律齐,心界不大,双肺无干湿性啰音。查空腹血糖 12mmol/L。化验尿蛋白微量,尿糖(+),肾小球滤过率 120ml/min。此时对患者进行治疗,应首选  
A. 维拉帕米      B. 卡托普利      C. 卡维洛尔      D. 氢氯噻嗪



62. 不出现于病毒性心肌炎的体征是  
A. 第一心音增强      B. 第三心音      C. 颈静脉怒张      D. 肝脏肿大
63. 下列哪项不是漏出性胸水的病因?  
A. 肝硬化      B. 上腔静脉阻塞      C. 急性肾炎      D. 肺结核
64. 女性,40岁。突起寒战高热,咳嗽,痰少。10天后痰量增加,约150ml/d,有恶臭。体检:右上肺叩诊浊音,可闻及支气管呼吸音和湿啰音。本例最可能的诊断是  
A. 支气管扩张合并感染      B. 急性肺脓肿      C. 葡萄球菌肺炎      D. 干酪性肺炎
65. 不属于继发型肺结核的是  
A. 浸润性肺结核      B. 空洞性肺结核      C. 结核球      D. 结核性胸膜炎
66. 胃食管反流病的临床表现不包括  
A. 胸骨后疼痛      B. 癔球症      C. 鼻窦炎      D. 哮喘
67. 关于 NSAID 导致消化性溃疡的叙述,错误的是  
A. 长期服用 NSAID 患者约 10% ~ 25% 发生消化性溃疡  
B. NSAID 引起的消化性溃疡中胃溃疡比十二指肠溃疡多见  
C. NSAID 的致病主要是通过细胞毒作用而造成胃黏膜的局部损害  
D. 对于不能停用 NSAID 的患者,首选 PPI 治疗
68. 患者,女,30岁。间断下腹痛伴腹泻2年,每日排便4~6次,为糊状便,偶见脓血,便后疼痛可自然缓解,无里急后重。结肠镜检查见肠黏膜血管纹理模糊、充血水肿,部分黏膜粗糙,呈细颗粒状。该患者腹泻的机制主要是  
A. 肠内容物渗透压高,导致小肠渗透性腹泻      B. 炎性大肠黏膜对水钠吸收减少  
C. 病变肠段炎症渗出、蠕动增强      D. 大肠黏膜对  $\text{Na}^+$  吸收减少
69. 需要治疗的无症状性细菌尿见于  
A. 妊娠妇女      B. 绝经前期妇女      C. 长期留置导尿管      D. 老年男性
70. 男性,62岁。急性重症胰腺炎患者,保守治疗过程中尿量逐渐减少,近2天无尿,出现气促、全身水肿。血压180/92mmHg,心率120/分,听诊闻及两下肺布满细湿啰音。查血钾6.9mmol/L,BUN25.2mmol/L,肌酐577 $\mu\text{mol/L}$ ,目前应采取的最有效治疗措施是  
A. 紧急透析      B. 袪利尿剂静脉注射  
C. 紧急降压治疗      D. 控制入液量,停止补钾
71. 患者,男,46岁。全身乏力、牙龈出血和上呼吸道感染半月。查外周血象:Hb65g/L,RBC  $2.2 \times 10^{12}/\text{L}$ ,WBC  $2.4 \times 10^9/\text{L}$ ,Plt  $5 \times 10^9/\text{L}$ 。体检:胸骨无压痛,肝脾肋下未触及,颈淋巴结和腹股沟淋巴结无肿大。胸部X线片检查示右下肺炎症。患者肺部感染的致病菌最可能为  
A. 革兰阴性杆菌      B. 革兰阴性球菌      C. 革兰阳性杆菌      D. 革兰阳性球菌
72. 临床上治疗难治性 ITP 常选用的药物是  
A. 糖皮质激素      B. 环孢素      C. 长春新碱      D. 环磷酰胺
73. 女性,40岁。四肢皮肤反复瘀斑1年。查体:肝脾肋下未触及。外周血 Hb110g/L,WBC  $5.5 \times 10^9/\text{L}$ ,Plt  $60 \times 10^9/\text{L}$ 。骨髓检查:粒、红系发育基本正常,巨核细胞增多。最可能的诊断是  
A. 再生障碍性贫血      B. 阵发性睡眠性血红蛋白尿  
C. 特发性血小板减少性紫癜      D. 脾功能亢进症
74. 嗜铬细胞瘤的特征性临床表现为  
A. 持续性高血压      B. 阵发性高血压      C. 低血压和高血压交替      D. 持续性低血压
75. Felty 综合征不包括  
A. 类风湿关节炎      B. 脾肿大      C. 中性粒细胞增加      D. 血小板减少
76. 系统性红斑狼疮患者习惯性流产的发生与下列哪种抗体有关?  
A. 抗核抗体      B. 抗磷脂抗体      C. 抗 Sm 抗体      D. 抗 RNP 抗体



77. 女,50岁,因门脉高压症上消化道大出血入院。入院后立即输库存血3000ml,病人突然出现全身抽搐。查体:血压125/80mmHg,两侧瞳孔等大等圆,对光反射正常,神经系统检查无异常。化验:血清 $\text{Na}^+$ 145mmol/L,血清 $\text{K}^+$ 4.0mmol/L,动脉血pH7.40。该病人最可能并发的水电解质紊乱是
- A. 高镁血症                      B. 低钙血症                      C. 低镁血症                      D. 低磷血症
78. 下列哪种病人不宜采用氧化亚氮吸入麻醉?
- A. 肝功能不良                      B. 肾功能不良                      C. 肠梗阻                      D. 低血压
79. 长期肠外营养支持后出现肝功能损害的主要原因是
- A. 长期使用脂肪乳剂加重肝脏负担                      B. 葡萄糖超负荷
- C. 氨基酸超负荷                      D. 肠屏障受损细菌易位至肝
80. 女,22岁,颈部肿块3月。查体:右叶甲状腺下极可触及一质硬结节,直径2cm。同侧颈淋巴结可及2个,质地中等,活动。B超提示甲状腺右叶低回声实质性团块。为明确肿块性质,首选的检查是
- A. 甲状腺CT                      B. 甲状腺同位素扫描
- C. 细针穿刺细胞学检查                      D. 右侧颈淋巴结活检组织检查
81. 乳腺癌侵犯乳房悬韧带后,表现为
- A. 酒窝征                      B. 桔皮样变                      C. 乳头凹陷                      D. 炎性乳癌
82. 患者,50岁,进行性吞咽困难1个月入院。查体:患者一般情况好,颈淋巴结无肿大,纤维胃镜+活组织检查证实为胸上段食管鳞癌腔内生长,胃内无新生物。其治疗应首选
- A. 手术治疗                      B. 放疗                      C. 放疗→手术→化疗                      D. 放疗→手术→化疗
83. Richter疝、Littre疝和Maydl疝的共同点是
- A. 疝内容物相同                      B. 疝环所在部位相同                      C. 都可引起病人剧烈腹痛                      D. 都需要手术治疗
84. 男,25岁,2小时前驾驶汽车时因紧急刹车,上腹撞在方向盘上,感上腹剧烈疼痛,呈持续性。无恶心呕吐。入院查体:贫血貌,神志清楚,血压85/60mmHg,心率100次/分,心肺无异常发现。上腹腹肌紧张,压痛,反跳痛明显。移动性浊音(+),诊断性腹穿抽出不凝血约2ml。该患者最可能的腹部闭合性损伤是
- A. 肝破裂                      B. 脾破裂                      C. 胰腺损伤                      D. 小肠破裂
85. 关于膈下脓肿的叙述,下列哪项是错误的?
- A. 是指脓液积聚在膈肌以下横结肠以上的间隙内
- B. 胃穿孔、阑尾炎穿孔多发生右膈下脓肿
- C. 约70%的急性腹膜炎病人经治疗后腹腔内的脓液可完全吸收
- D. 约80%的膈下脓肿可经皮穿刺置管引流治疗痊愈
86. 十二指肠溃疡合并大出血时选用的手术方式是
- A. Billroth I式胃大部切除术                      B. Billroth II式胃大部切除术
- C. 高选择性迷走神经切断术                      D. 选择性迷走神经切断术+幽门成形术
87. 降结肠癌最早出现的症状中,较常见的是
- A. 腹痛                      B. 腹部肿块                      C. 肠梗阻                      D. 排便次数增加、腹泻
88. 关于雷诺综合症的叙述,不正确的是
- A. 好发于女性                      B. 常为双侧性                      C. 很少出现手指剧痛                      D. 足背动脉搏动减弱
89. 椎间盘突出症出现马尾受压症状的首选治疗方法是
- A. 绝对卧床休息                      B. 持续牵引                      C. 髓核摘除术                      D. 经皮髓核切吸术
90. 对放疗极为敏感的恶性肿瘤是
- A. 骨肉瘤                      B. 软骨肉瘤                      C. 尤文肉瘤                      D. 非霍奇金淋巴瘤
- (91~92题共用题干)男性,25岁,既往有支气管哮喘病史。突发呼吸困难、烦躁不安,持续4小时。静脉滴注氨茶碱不能缓解。查体:血压130/78mmHg,心率100次/分,双肺满布哮鸣音。
91. 下列检查项目,对该患者的确诊最无临床意义的是



- A. 通气功能检测      B. 支气管舒张试验      C. 胸部 CT      D. 动脉血气分析
92. 该患者的紧急处理是  
A. 静脉注射速尿      B. 静脉推注西地兰      C. 再次静脉注射氨茶碱      D. 静脉滴注地塞米松
- (93~95 题共用题干)男,35 岁,右上腹胀痛 3 个月。颈部可见蜘蛛痣,肝肋下 2cm,质硬,无触痛,右季肋区可闻及血管杂音。脾肋下 1.5cm。外周血白细胞计数  $5.5 \times 10^9/L$ , RBC  $3.8 \times 10^{12}/L$ , Plt  $230 \times 10^9/L$ 。AFP  $45 \mu g/L$ , ALT  $70 U/L$ , HBsAg(+ )。
93. 本例最可能的诊断是  
A. 肝炎后肝硬化      B. 肝硬化合并肝癌      C. 肝脓肿      D. 慢性肝炎
94. 病程发展过程中,该患者最严重的并发症是  
A. 肝性脑病      B. 上消化道大出血      C. 继发感染      D. 肝肾综合征
95. 若该患者一般情况允许,其最佳的治疗方法是  
A. 护肝和抗纤维化治疗      B. 护肝和抗病毒治疗  
C. 对症治疗,密切观察 AFP 变化      D. 手术治疗
- (96~98 题共用题干)男,46 岁,左颈部淋巴结无痛性肿大 1 月,间歇发热,最高体温  $38.5^{\circ}C$ 。体检:左锁骨上淋巴结肿大,大小约  $2.0cm \times 2.5cm \times 2.5cm$ 。双侧腋窝及腹股沟淋巴结均可触及,约黄豆大小。肝脾 B 超及胸部 CT 未发现异常。取淋巴结活组织检查确诊为 NHL。
96. 此患者的临床分期为  
A. I 期 A      B. II 期 B      C. III 期 A      D. III 期 B
97. 下列哪项不是本病的特点?  
A. 镜下常见 R-S 细胞      B. 大多为 B 细胞来源      C. 多中心发生      D. 易发生远处扩散
98. 对于患者的治疗,下列哪项措施不宜采用?  
A. 化疗      B. 放疗      C. 生物治疗      D. 手术治疗
- (99~101 题共用题干)男性,35 岁,2 周前感冒、发热、咳嗽,1 周前自愈。近日感胸闷、气短、间断呕吐。体检:心尖区第一心音减弱,II~III/6 级收缩期吹风样杂音,心律整齐,心率 100 次/分。胸部后前位片正常。血常规白细胞  $10 \times 10^9/L$ ,中性粒细胞 0.65。血沉 25mm/h。CK-MB 和 cTnT 增高。心电图提示 T 波普遍低平。
99. 本例最可能的诊断是  
A. 风湿性心肌炎      B. 病毒性心肌炎      C. 急性心肌梗死      D. 急性心包炎
100. 为明确诊断,应常规做下列哪项检查?  
A. 心脏超声检查      B. 心肌、心内膜或心包活组织检查  
C. 血清 CVB 中和抗体滴度测定      D. 心包穿刺
101. 对于本例的治疗,下列哪项措施是错误的?  
A. 卧床休息      B. 早期使用糖皮质激素  
C. 有心衰时,应用利尿剂、ACEI 等      D. 可给予干扰素
- (102~104 题共用题干)女性,60 岁,反复水肿 3 年。血压 155/90mmHg,尿蛋白(++),尿沉渣:RBC14 个/HP、颗粒管型(++),BUN12mmol/L。
102. 该患者最可能的诊断为  
A. 肾病综合征      B. 慢性肾小球肾炎      C. 隐匿型肾小球肾炎      D. 慢性肾盂肾炎
103. 该患者治疗的主要目的不包括  
A. 防止肾功能进行性恶化      B. 改善或缓解临床症状  
C. 消除尿红细胞或轻微蛋白尿      D. 防治并发症
104. 治疗过程中,当尿蛋白  $\geq 1g/d$ ,血压控制的理想水平是  
A. 120/80mmHg 以下      B. 125/75mmHg 以下      C. 130/80mmHg 以下      D. 135/85mmHg 以下



(105 ~ 107 题共用题干)男,40岁,因左上腹包块进行性增大2月就诊。体检:肝肋下2cm。脾肋下4cm,质地坚实,平滑,无压痛。化验:Hb140g/L, WBC $120 \times 10^9/L$ , Plt $200 \times 10^9/L$ 。

105. 本例最可能的诊断为  
A. 肝硬化伴脾功能亢进 B. 急性粒细胞白血病 C. 慢性粒细胞白血病 D. 骨髓纤维化
106. 为确诊本病,应首选的检查方法是  
A. 腹部B超 B. 腹部CT C. 骨髓穿刺检查 D. 分子生物学检查
107. 目前根治本病的标准治疗方法是  
A. 化学治疗 B. 干扰素- $\alpha$  C. 放疗 D. Allo-SCT

(108 ~ 110 题共用题干)患者,女性,28岁。孕9周,诊断为Graves病。

108. 该患者的首选治疗是  
A. 口服甲硫氧嘧啶 B. 口服丙硫氧嘧啶 C.  $^{131}I$ 治疗 D. 甲状腺次全切除
109. 若按首选方法进行治疗,治疗过程中,发生率最高的不良反应是  
A. 肝功能损害 B. 肾功能损害 C. 粒细胞减少 D. 皮疹
110. 该患者经药物治疗控制甲亢症状后,可选择手术治疗,其最佳手术时机应在妊娠  
A. 2~3月 B. 3~4月 C. 4~6月 D. 5~7月

(111 ~ 112 题共用题干)患者,男性,50岁,25年前曾患“血吸虫病”。3个月前曾因上消化道大出血保守治疗“痊愈”。体检:巩膜无黄染,心肺(-),脾肋下5cm,质地中等,无压痛。B超提示少量腹水。吞钡检查提示食管下段“蚯蚓”状改变。外周血RBC $3.0 \times 10^{12}/L$ , WBC $2.0 \times 10^9/L$ , PLT $5.0 \times 10^9/L$ 。

111. 该患者肝功能分级属于  
A. Child A级 B. Child B级 C. Child C级 D. Child D级
112. 适合该患者的治疗方案是  
A. 保守治疗,继续观察 B. 单纯脾切除术  
C. 脾切除+贲周血管离断术 D. 门腔静脉分流术

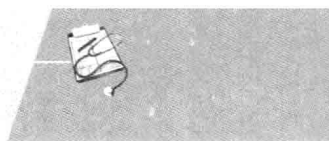
(113 ~ 114 题共用题干)男性,25岁,膀胱憋尿后被人踢伤下腹部半小时。感下腹剧痛,小便不能自解。体检上腹部无明显压痛,耻骨上区皮下波动感,阴囊无明显肿胀。插入导尿管引出出血性尿液约400ml。

113. 该患者最可能的诊断是  
A. 腹膜内型膀胱破裂 B. 腹膜外型膀胱破裂 C. 前尿道损伤 D. 后尿道损伤
114. 下列进一步检查中,对该患者明确诊断帮助最大的是  
A. B型超声检查 B. 导尿试验 C. 测漏试验 D. 诊断性腹腔穿刺

(115 ~ 117 题共用题干)患者,男性,30岁,右胸外伤2小时入院。剧烈胸痛,气促。查体:面色苍白,R30次/分,P110次/分,BP90/64mmHg。气管左移,颈部可触及皮下气肿,右胸部挤压征阳性,听诊右肺呼吸音消失。

115. 该患者最可能的诊断是肋骨骨折合并  
A. 张力性气胸 B. 开放性气胸 C. 单纯性气胸 D. 右侧胸腔积液
116. 为确诊该患者,应首选的检查方法是  
A. 胸腔诊断性穿刺 B. 胸部B超 C. 胸部X线片 D. 胸部CT
117. 该患者的紧急处理是  
A. 气管插管,抢救休克 B. 胸腔闭式引流 C. 粗针头穿刺胸膜腔减压 D. 立即剖胸探查

(118 ~ 120 题共用题干)8岁男孩,2天前突发寒战、高热( $T39.8^{\circ}C$ ),烦躁不安。诉左膝下方剧痛。查体:左膝关节呈半屈曲状,拒动。左小腿上部皮温高,压痛明显,胫骨干骺端穿刺抽出混浊液体。



118. 该患儿的诊断首先应考虑  
 A. 膝关节结核 B. 化脓性关节炎 C. 急性化脓性骨髓炎 D. 痛性关节炎
119. 胫骨干骺端穿刺液送细菌培养,最可能的结果是  
 A. 金黄色葡萄球菌 B. 乙型链球菌 C. 大肠杆菌 D. 无细菌生长
120. 若使用抗生素治疗,治疗多长时间后仍不能控制局部症状,需行手术治疗?  
 A. 24~36小时 B. 24~48小时 C. 48~72小时 D. 72~96小时

二、B型题:121~150小题,每小题1.5分,共45分。A、B、C、D是其下两道小题的备选项,请从中选择一项最符合题目要求的,每个选项可以被选择一次或两次。

- A. 河豚毒 B. 维拉帕米 C. 筒箭毒碱 D. 四乙胺
121. 选择性  $\text{Na}^+$  通道阻断剂是
122. 选择性  $\text{K}^+$  通道阻断剂是  
 A. 近端小管 B. 髓袢降支细段 C. 髓袢降支粗段 D. 髓袢升支细段
123. 对水分容易通透对  $\text{NaCl}$  和尿素不容易通透的肾小管是
124. 对水分不容易通透对  $\text{NaCl}$  和尿素容易通透的肾小管是  
 A. 分节运动 B. 蠕动 C. 蠕动冲 D. 集团蠕动
125. 对小肠的吸收功能起决定作用的运动形式是
126. 小肠不会出现的运动形式是  
 A. 肝糖原的分解 B. 肌糖原的分解 C. 肌蛋白的降解 D. 肝糖异生
127. 短期饥饿时血糖的主要来源是
128. 长期饥饿时血糖的主要来源是  
 A. RF-1 B. RF-2 C. RF-3 D. RR
129. 能特异性识别终止密码 UGA 的释放因子是
130. 具有 GTP 酶活性的释放因子是  
 A. 柠檬酸循环 B. 甲硫氨酸循环 C. 嘌呤核苷酸循环 D. 乳酸循环
131. 参与脱氨基作用的生化过程是
132. 参与生成 SAM 的生化过程是  
 A. 上皮下驼峰状沉积物 B. 基膜增厚,钉突形成 C. 基膜增厚,双轨征 D. 新月体形成
133. 膜性肾小球肾炎的特征性病理变化为
134. 膜增生性肾小球肾炎的特征性病理变化为  
 A. 高血压肾病 B. 慢性肾小球肾炎 C. 慢性肾盂肾炎 D. 动脉粥样硬化
135. 导致原发性颗粒性固缩肾的疾病是
136. 导致继发性颗粒性固缩肾的疾病是  
 A. 变质性炎 B. 坏死性炎 C. 化脓性炎 D. 纤维素性炎
137. 流行性脑脊髓膜炎的病理性质为
138. 肠阿米巴病的病理性质为  
 A. 二尖瓣狭窄 B. 二尖瓣关闭不全 C. 主动脉瓣狭窄 D. 主动脉瓣关闭不全
139. 听诊时既有  $\text{S}_1$  亢进,也有  $\text{P}_2$  亢进的是
140. 听诊时既有  $\text{S}_1$  减弱,也有  $\text{P}_2$  亢进的是  
 A. 奥美拉唑 B. 西咪替丁 C. 氟尿嘧啶 D. 加贝酯
141. 既能抑制胰液分泌,又能抑制胰酶活性的药物是
142. 不能抑制胰液分泌,但能抑制胰酶活性的药物是  
 A. 阿卡波糖 B. 罗格列酮 C. 格列喹酮 D. 二甲双胍





143. 可作为胰岛素增敏剂的药物是
144. 餐后高血糖型 T2DM 患者的治疗首选  
A. 大肠杆菌                      B. 金黄色葡萄球菌                      C. 梭状杆菌                      D. 曲霉菌
145. 易在体内形成转移性脓肿的致病菌是
146. 易导致内脏血管栓塞的致病菌是  
A. 椎体无骨质破坏, 脊柱呈竹节样改变                      B. 椎体有破坏, 椎间隙狭窄, 椎体间呈骨性融合  
C. 相邻椎体破坏, 椎间隙狭窄, 椎旁梭形阴影                      D. 椎体和椎弓根破坏, 椎间隙高度正常
147. 强直性脊柱炎
148. 脊柱结核  
A. 内痔                      B. 直肠癌                      C. 直肠息肉                      D. 肛裂
149. 直肠指检可有剧烈疼痛的是
150. 直肠指检指套上有脓血的是

三、X 型题: 151 ~ 180 小题, 每小题 2 分, 共 60 分。在每小题给出的 A、B、C、D 四个选项中, 至少有两项是符合题目要求的。请选出所有符合题目要求的答案, 多选或少选均不得分。

151. 水分子跨细胞膜转运方式有  
A. 单纯扩散                      B. 继发性主动转运                      C. 经水通道转运                      D. 经离子通道转运
152. 组织液和血液之间进行物质交换的方式包括  
A. 吞饮                      B. 扩散                      C. 滤过                      D. 重吸收
153. 前庭器官的组成包括  
A. 耳蜗                      B. 三个半规管                      C. 椭圆囊                      D. 球囊
154. 人类痛觉投射区包括  
A. 第一感觉区                      B. 第二感觉区                      C. 中央前回                      D. 扣带回
155. 脊髓能完成的姿势反射包括  
A. 牵张反射                      B. 节间反射                      C. 翻正反射                      D. 屈肌反射
156. 生长激素的生理作用包括  
A. 促进蛋白质合成                      B. 促进脂肪分解                      C. 促进神经系统生长发育                      D. 参与应激反应
157. 正常生理情况下, 可摄取利用甘油的细胞为  
A. 脂肪细胞                      B. 肝细胞                      C. 肾细胞                      D. 小肠黏膜细胞
158. 谷氨酸可转变成  
A. 谷氨酰胺                      B.  $\gamma$ -氨基丁酸                      C.  $\alpha$ -酮戊二酸                      D. 谷胱甘肽
159. 连接尿素循环和三羧酸循环的枢纽是  
A. 谷氨酸                      B. 天冬氨酸                      C.  $\alpha$ -酮戊二酸                      D. 延胡索酸
160. 需要 ATP 提供能量的生化过程是  
A. 拓扑酶 I 催化的反应                      B. 核蛋白体循环的转位  
C. 引发体在 DNA 链上的移动                      D. 氨基酸的活化
161. 细胞内信号转导过程的特点包括  
A. 迅速产生, 迅速终止                      B. 级联放大                      C. 具有高度特异性                      D. 复杂的交叉联系
162. 含铁卟啉的化合物包括  
A. 血红蛋白                      B. 肌红蛋白                      C. 细胞色素                      D. 铁蛋白
163. 属于癌前病变的是  
A. 黏膜白斑                      B. 溃疡性结肠炎                      C. 乳腺纤维腺瘤                      D. 慢性萎缩性胃炎
164. 可出现少量 Aschoff 小体的病变是