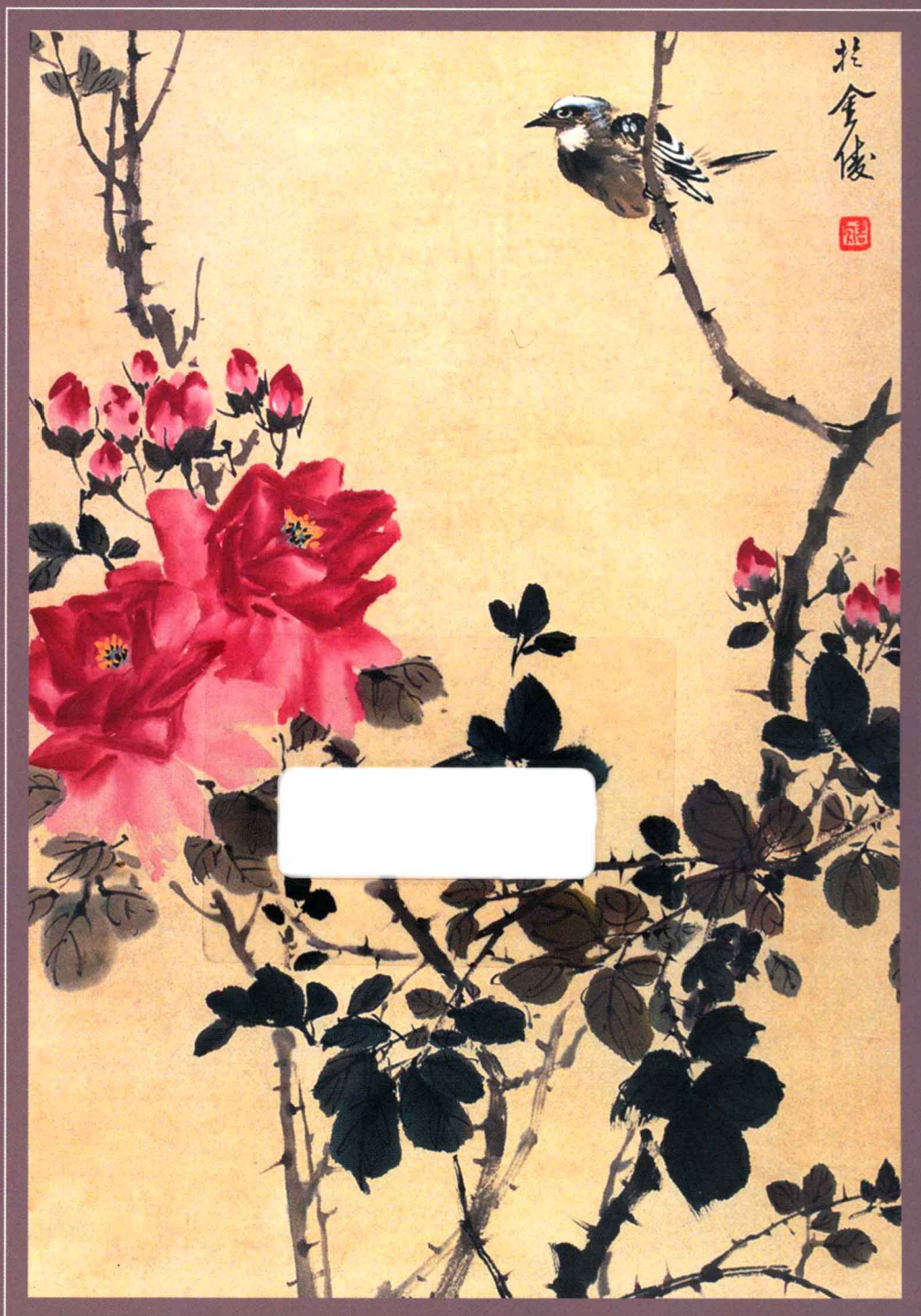


【中国画学谱·花鸟卷】

陈志宏
编著

月季



河南美术出版社

【中国画学谱·花鸟卷】

陈志宏
编著

月季

河南美术出版社

图书在版编目 (CIP) 数据

中国画学谱·花鸟卷·月季 / 陈志宏编著. — 郑州: 河南
美术出版社, 2010.12

ISBN 978-7-5401-2093-1

I. 中… II. 陈 III. 月季—花卉画—技法 (美术) IV. J212

中国版本图书馆 CIP 数据核字 (2010) 第 221722 号

中国画学谱·花鸟卷·月季 / 陈志宏编著

策 划: 李学峰

责任编辑: 张之强

责任校对: 李 娟 敖敬华

装帧设计: 王明林

出版发行: 河南美术出版社

制 作: 河南金鼎美术设计制作有限公司

印 刷: 郑州新海岸电脑彩色制印有限公司

开 本: 889 毫米 × 1194 毫米 1/16

印 张: 2

印 数: 0001-5000

版 次: 2010 年 12 月第 1 版

印 次: 2010 年 12 月第 1 次印刷

书 号: ISBN 978-7-5401-2093-1

定 价: 18.00 元

一、月季花的构造

月季花为灌木，品种繁多，能四季开花，又得名月月红、四季花。花朵千姿百态、形状各异。月季花的颜色可谓是丰富多彩，大多数品种的花瓣都会卷边、翘角并出现棱角状。其花形基本是三角套三角，由里往外层层包裹，外层为几瓣张开的花瓣。月季花叶多为五出叶，由于叶子的方向不同和透视遮挡就有了或三片或四片或五片不同方向的变化。（如图1~图6）

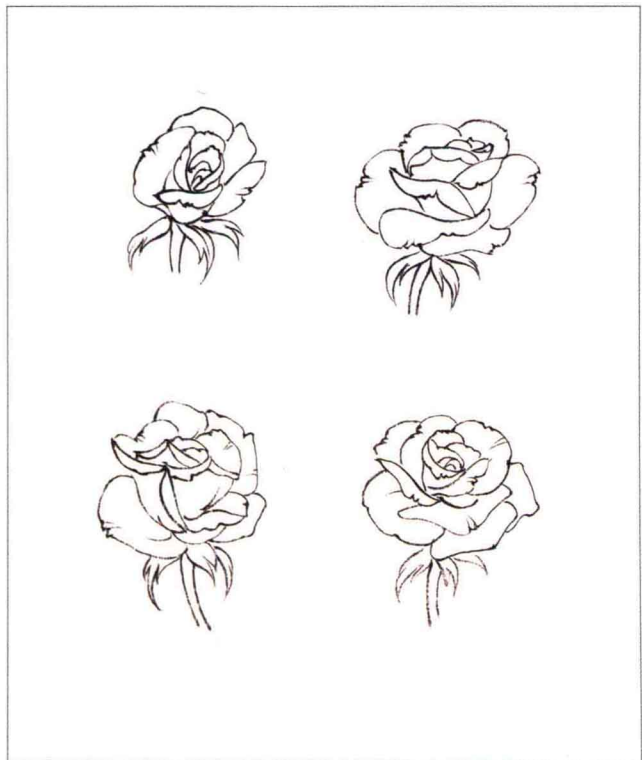


图1

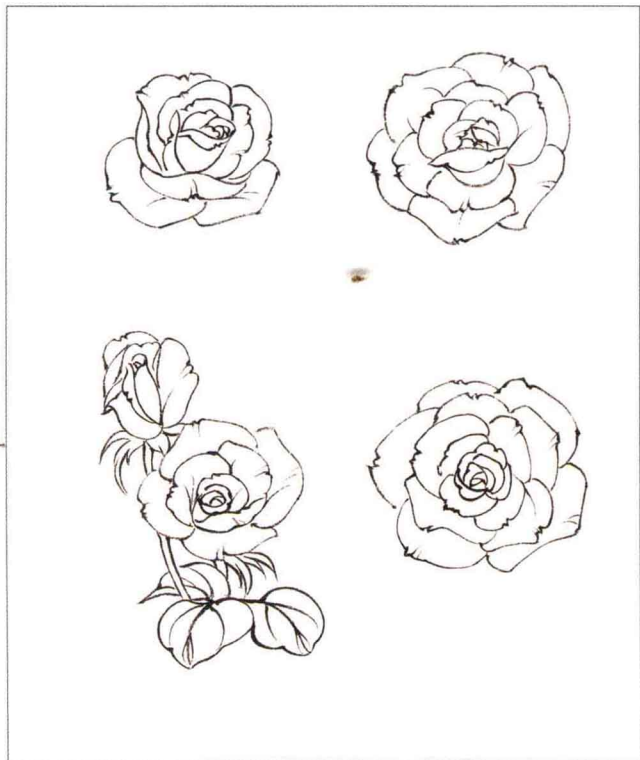


图2

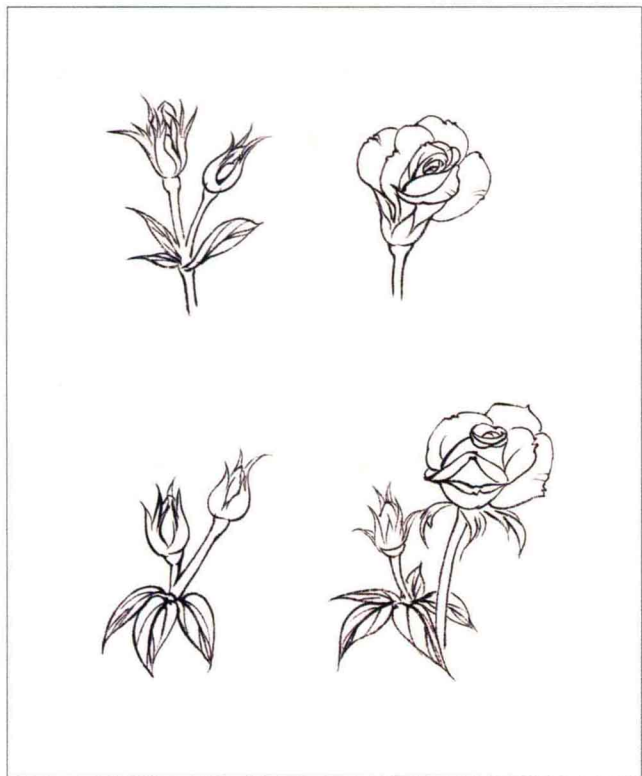


图3

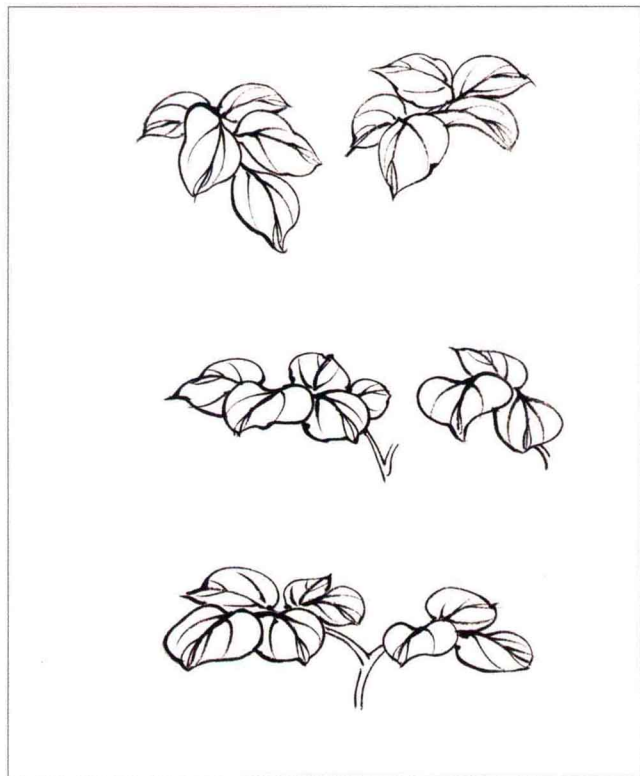


图4



图5

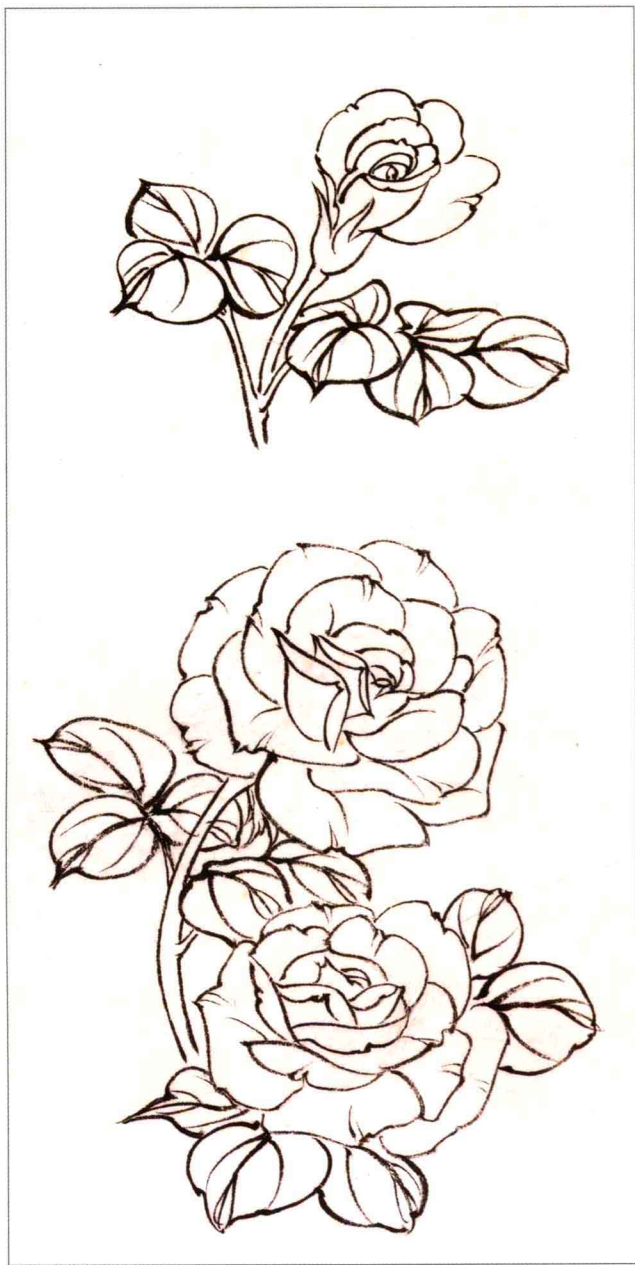


图6

二、月季花头的画法

画月季时，可先点画外层的瓣，因往里层还有包着的花瓣，故在中间要留空隙。点画中层往里包的花瓣，多用较淡色侧锋点，或上挑或下扣，画出包裹的形状。中间部分用较深色点画三角状即为包得最紧的瓣。用色可用曙红调胭脂，也可只用胭脂；浅色花瓣用水略多调成浅红，也可用粉调红，但粉不可厚。画花苞时，以绿色笔的笔尖调一些红色点画，干后，在花苞中间的空白处点露出红瓣。

月季花的花蕊在花全开时才露出来。在绘画点蕊时，不一定用原来本色，花色深时，用浅色点，可用白粉调藤黄；浅花用深色点，可用黑红色或黑色。全开时露出的雌蕊先用草绿点，后加点石绿，雄蕊用粉黄点。（如图7）



图7



图8

除按以上没骨方法可画黄色花头外（见图8），黄色、白色等浅色花，还可用勾勒法勾出花形后染色。即先用中锋勾，也可中侧锋兼用。勾后，白色花用淡草绿在原勾的墨线复勾一遍，花瓣基部也点染淡草绿或淡赭，目的为分层分瓣，后用薄白粉染。黄色花用浅黄点染，不要平涂，用色要有深浅，也可用黄调赭石或用黄色染，均要较浅淡色。（如图9）



图9

图10

画叶子用墨或颜色均可。调绿叶时以花青为主，藤黄适量，也可调些墨，使之颜色沉稳。嫩叶以草绿色调些胭脂即可，叶脉的笔法要有虚实、长短和深浅的变化。勾法可简可繁，视点叶后的效果而定。根据构图需要把握聚散、疏密关系。聚处宜浅，不必拘泥于形，疏处的叶子宜深，要注意形状的交待。（如图9）

花茎和叶茎的穿插，要注意变化，要服从构图的需要。

月季花的花枝干和新枝干均有刺。老枝干用墨画刺也用墨点。嫩枝干用草绿加赭石或胭脂。（如图10）

三、作品创作步骤图



图11



图12



图13



图14

用大白云之类的羊毫笔，调匀淡白色，笔尖蘸些曙红色并轻轻调一下，并从花芯开始画起，根据花的特点来决定运笔的走向，逐渐画出花的形状和轮廓，要做到笔笔有枯湿和浓淡的变化，待半干后用笔尖蘸些深色勾出暗部和花芯，内聚外疏准确地表现出花朵的造型，使花朵产生立体效果。（如图11~图12）

作画用笔要利用中锋、侧锋、顺锋和逆锋，要有轻重、顿挫和缓急。用色用墨要有干湿、浓淡之分。在整体画面上要体现出形与神、刚与柔的关系，表现出作品的内容和笔墨运用的和谐与完美统一，使画面更生动和形神兼备。

颜色要统一和谐，多而不乱，少而不简。要处理好花、叶和枝的聚与散、虚与实的关系。大胆落笔细细收拾，层次清晰，主次分明。花的颜色和造型、叶的朝向和聚散，都需相互呼应。

月季花的花叶为羽状复叶，由3~7片叶子组成。枝干上均生有小刺，枝干的生长也是变化多姿的。施色的深浅、水分的多少都要仔细揣摩分析、反复实践。一般先从花朵的中心开始画起，先浓后淡，力求造型准确美丽，并要敢于大胆地取舍，来表达花的形感和色感、叶的质感和量感、枝的力感和平衡关系。（如图13）

以花青加藤黄调成青绿色后，笔尖蘸墨先画出前面的叶子，再逐渐由深至浅画出其他叶子，半干后用墨勾出叶筋，用墨一定要注意浓淡的处理。

然后画上少许枝干，再少许加些刺，不宜过多，这种枝干上的刺是月季花的特点之一。（如图14）

1. 调白粉蘸曙红，根据构图需要的位置点出花头，用色要有浓淡变化，用笔要灵活生动。（如图15）
2. 以深曙红，笔尖蘸少许胭脂，以积色法画出花瓣的层次，注意花头的明暗关系。（如图16）
3. 画叶子用色不可太纯，画时不必太拘泥，有一二组典型即可，要注意深淡、疏密和聚散关系。（如图17）

4. 用笔要有顺逆变化。勾叶脉笔要有变化，长短和虚实结合，要“写”，不要“描”，方显生动。（如图18）

5. 大胆落笔，细心收拾。最后整理画面，调整 and 补充不足之处。包括题款的位置和长短，以及用印多少都应细心斟酌，使作品给人以完整的形式美感。（如图19）

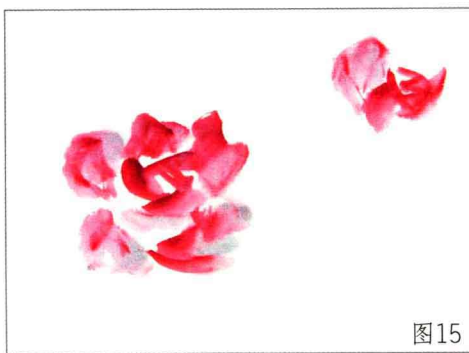


图15

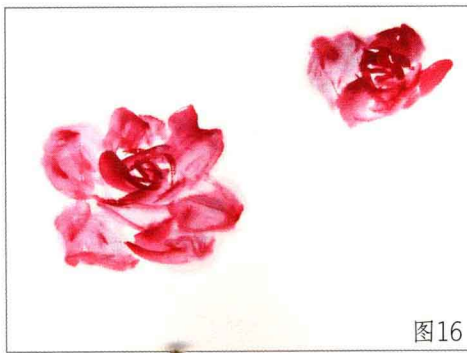


图16



图17



图18

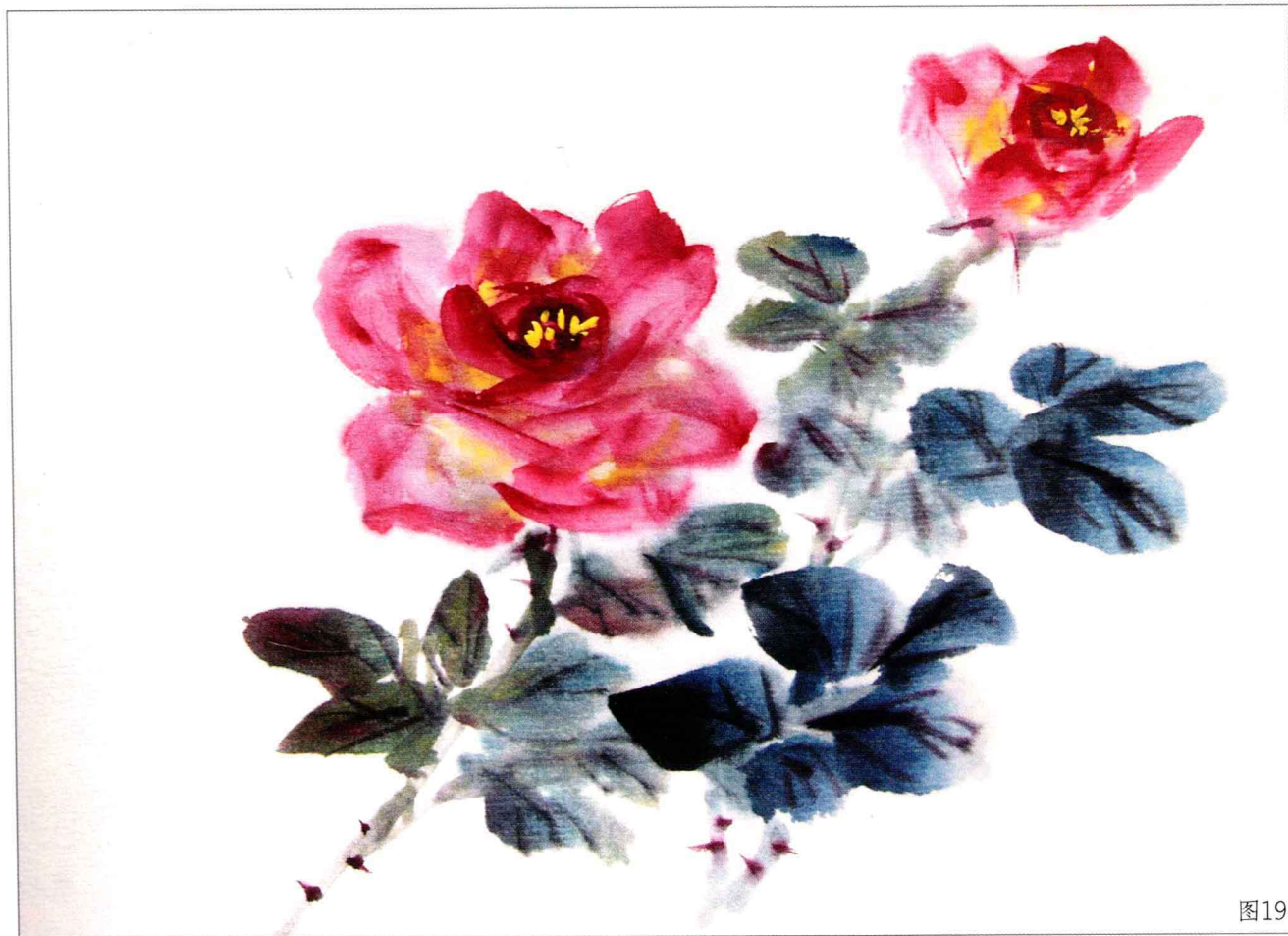


图19

四、月季作品欣赏





滿園春色

陳志宏寫於滬上





草木
有情
清
玉
之
神
陈
志
宏



春聲
陳志宏畫
壬午仲夏
宏



陈志宏画月季





陈志宏 / 清韵



陈志宏 / 香满庭园