

金匱要略中155味藥物之研討

中醫鄭公會屬下

中華醫藥研究院主編



金匱要略中155味藥物之研討

中醫師公會屬下



中華醫藥研究院主編

金匱要略中 155 味藥物之研討

出版：新加坡中醫師公會
640 Lorong 4, Toa Payoh
Singapore 319522

Tel: 62513304 / 62513428

主編：中華醫藥研究院

出版日期：2007 年 12 月

設計及印刷：Linographic Services Pte Ltd

版權所有 翻印必究

ISBN 978-981-05-9859-4

中华医药研究院研讨会参与者合照



中华医药研究院院委合照



左起：崔秀琼中医博士，钟凌文医师，黄怀得教授，
陈建生中医博士，曹光裕中医博士。

* 杜雪美中医博士因在国外，故不在照片内。

福建省

中医药大学图书馆惠存

黄怀得敬赠



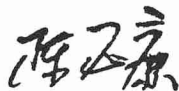
19/8/2008

序

伤寒与金匱要略是汉代名医张仲景的著作。伤寒在辩证论治理论很有系统，目前还是有效的指导中医临床实践，而金匱要略所论述的四十多种杂病，比较分散，其中有不少条文难于理解。

黄怀得教授是我国知名的老中医，目前是中医学院的金匱要略教授，对金匱的研究颇有心得。去年中华医药研究院举办的“金匱要略”一百五十五种中药的研讨会是由黄教授主持，深获会员的热烈支持，报名听讲者甚众。

黄老又精湛于中草药，从药物的疗效印证金匱的理论是寓医理于实践，示后人于权衡。藉此“金匱要略一百五十五味药物之研讨”已编成书，书将付梓，问序于余；吾虽不才，感激之际，爰书数言，以共勉之。



陈必廉

2007年12月1日

前言

《金匱要略》又名《金匱要略方論》，簡稱為《金匱》，是東漢（公元二世紀）南郡涅陽人（今河南南陽縣）張機（字仲景）的著作中重要一部份，對內科各症的理、法、方、藥等，敘述甚為完備，為醫家必讀之書。

《金匱要略中155味藥》一書主要撰寫人黃懷得教授，行醫及教學近半個世紀，自2006年出任第40屆中華醫藥研究院院長後，即領導一群中醫師積極開展《金匱要略》中155味藥之研討工作，將他在中醫學院之《金匱》及中藥學的教学及臨床經驗融成一体，對《金匱》中的藥物，做了重要的工作。

1. 對《金匱》中的藥物，均以科屬分類及加上拉丁名，因此對於同名藥的困擾，提供另一途徑的考證。例如：防己分無毒之粉防己，屬防己科 *Menispermaceae* 及有毒的漢防己屬馬兜鈴科 *Aristolochia heterophylla*。
2. 對原方中的一些藥，基於藥物來源、衛生及環境因素，均提供了代替藥。例如：在“消渴小便利淋病脈證并治第十三”中之白魚，是采用具有同樣功效的瞿麥，這也是黃教授臨床經驗之另一呈現。

本書另一撰寫人曹光裕中醫博士是研究院的正學術，原任福建中醫學院講師，擅長中醫骨傷科。他將藥物的臨床配伍應用，做了非常詳細的介紹。

本書的出版，首先要謝謝中華醫藥研究院的院委及中醫師們，從編寫至校對等工作均是自願地、群策群力，使到本書能順利完成。在出版過程中，錯誤在所難免，希望同道們多加諒解與指正。

中華醫藥研究院副院長
陳建生中醫博士

目 录

1	瓜蒂
2	芫花
3	甘遂
4	大戟
5	枳实
6	薤白
7	厚朴
8	桂枝
9	括萎
10	人参
11	甘草
12	干姜
13	白术
14	附子
15	生狼牙
16	巴豆
17	吴茱萸
18	半夏
19	土瓜根
20	芍药
21	螭虫
22	乌头
23	大黄
24	桃仁
25	防己
26	紫葳
27	麻黄
28	细辛

29	黄芪
30	黄芩
31	葶苈子
32	苇茎
33	薏苡仁
34	瓜瓣
35	独活
36	羊肉
37	生姜
38	大枣
39	苦参
40	干地黄
41	皂荚
42	麦门冬
43	火麻仁
44	阿胶
45	生地黄
46	芒硝
47	杏仁
48	石羔
49	蜀椒
50	胶饴
51	柴胡
52	牡丹皮
53	蜂窠
54	黄柏
55	梔子
56	乾漆

57	虻虫
58	水蛭
59	蛭螭
60	白蜜
61	五味子
62	雄黄
63	猪脂
64	槐枝
65	茯苓
66	泽泻
67	猪苓
68	天雄
69	龙骨
70	牡蛎
71	寒水石
72	滑石
73	赤石脂
74	白石脂
75	紫石英
76	文蛤
77	蜣螂
78	乌梅
79	黄连
80	木防己
81	王不留行
82	蒴藋
83	桑白皮
84	升麻

目 录

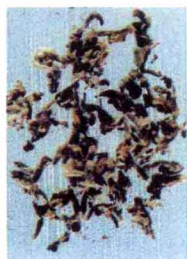
85	鳖甲
86	芎藭
87	赤小豆
88	苏叶
89	粉
90	小麦
91	白头翁
92	秦皮
93	知母
94	粳米
95	橘皮
96	蜀漆
97	括萎根
98	桔梗
99	贝母
100	当归
101	竹茹
102	葛根
103	防风
104	生竹茹
105	白薇
106	柏实
107	红兰花
108	百合

109	鸡子黄
110	艾叶
111	鸡屎白
112	河梨勒
113	真珠
114	獭肝
115	紫参
116	泽漆
117	白前
118	李根皮
119	薯蓣
120	麴
121	豆黄卷
122	白敛
123	柏叶
124	马通汁
125	冬瓜仁
126	茵陈蒿
127	白酒
128	菊花
129	矾石
130	戎盐
131	甘瀹水
132	豆豉

133	蛇床子
134	射干
135	紫苑
136	款冬花
137	瞿麦
138	苦酒
139	旋复花
140	葱
141	新绛
142	乱发
143	山茱萸
144	黄土
145	井花水
146	白鱼
147	蒲灰
148	葵子
149	云母
150	蜘蛛
151	败酱草
152	藜芦
153	瓜蒌仁
154	石苇
155	鼠妇



瓜蒂：是葫芦科 Cucurbitaceae 甜瓜 *Cucumis melo* Linn 的蒂，它含有“甜瓜蒂苦毒素”，也称为“渍瓜素”有小毒。甜瓜的变种有：白瓜、三棱瓜、黄瓜。药用它未成熟的瓜蒂阴干用，每服 1~1.5 钱，煎服。或焙干研细粉吹鼻，流出黄水可治黄疸，内服适量则刺激胃神经而起呕吐，并不起吸收作用，故无虚脱及中毒等流弊。《金匱要略》：太阳中暍，身热疼重，而脉微弱，此以夏日伤冷水，水行皮中所致也。一物瓜蒂汤主之，处方瓜蒂二十个，上剉，以水一升，煮取五合，去渣顿服。此为伤暑则身热，挟湿则身疼痛。（此多因夏日贪凉饮冷湿从内生，或汗出入水，水行皮中阳气被遏所致（二十七）在《伤寒论》太阳病(166)：“病如桂枝证，头不痛，项不强，寸脉微浮，胸中痞鞭，气上冲咽喉不得息者，此为胸中有寒也，当吐之，宜瓜蒂散”；则用瓜蒂赤小豆为散，香豉煮汁去滓，取汁和服，得快吐，乃止。特别强调；诸亡血虚家，不可与瓜蒂散。因强吐会伤正气。



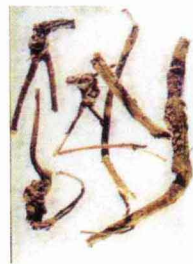
芫花：是瑞香科 Thymelaeaceae 芫花 *Daphne genkwa* Sieb. et Zucc. 的花蕾。性味：辛、苦、温，有毒。每服：0.5~1 钱。功用逐水，涤痰。孕妇及体虚不宜。《金匱要略》“痰饮咳嗽病脉证并治第十二：病悬饮者，十枣汤主之，处方芫花（熬）甘遂、大戟各等分，用肥大枣十枚煮水去渣，纳药末一钱匕服。悬饮即第二条所说之”饮后水流在肋下咳唾引病，谓之悬饮。在《伤寒论》太阳病(152 条)：太阳中风，下利、呕逆，表解者乃可攻之，其人^{脉洪}汗出，发作

有时头痛，心下痞满，干呕，短气，汗出不恶寒者，此表解理未和也，十枣汤主之。



甘遂：是大戟科 Euphorbiaceae 甘遂 *Euphorbia Kansai Liou* 的根。性味：苦甘、寒，有毒。用量：0.5~1 钱。除上十枣汤中有它组成。《金匱要略》痰饮咳嗽病脉证篇第(十八)：“病者脉伏，其人欲自利利反快，虽利，心下续坚满，此为留饮欲去故也，甘遂半夏汤主之，处方：甘遂大者三枚，半夏十二枚（以水一升，煮取半升，去渣）。芍药五枚、甘草如指大（炙）上四味，以水二升，煮取半升，去渣，以蜜半升，和药汁煎取八合，顿服之。甘草与甘遂同用，欲相

激相成，企一战，留饮尽去，芍药、甘草、白蜜同用，甘缓安中而抑缓药之毒性。



大戟: 与甘遂同属大戟科, 京大戟 *Euphorbia Pekinensis* Rupr, 性味: 苦辛、寒, 有毒。用量: 0.5~1 钱。若与甘草配合更毒, 比单用大戟更毒。上列十枣汤就有它。(“三因方控涎丹”) 则由大戟、甘遂、白芥子) 组成, 治忽患胸背、手脚、颈项、腰胯隐痛不可忍、连筋骨牵引钩痛, 坐卧不宁时走易不定者。



枳实(附枳壳): 是芸香科 Rutaceae 之酸橙或枸橼果实 *Poncirus trifolita* (L) Ret. 枳壳则是将近成熟的果实。性味: 枳实: 苦、寒。枳壳苦辛、凉。用量: 1~3 钱, 功用: 枳实: 破气、散痞、泻痰、消积。枳壳: 破气、行痰、消积。与枳实不相上下, 故雷公药性赋: “宽中下气, 枳壳缓, 而枳实速也。”《金匱要略》“胸痹心痛短气病脉证治第九”: 胸痹心中痞留气结在胸, 胸满胁下逆抢心, 枳实、薤白、桂枝汤主之: 人参汤亦主之(五) 处方: 枳实四枚、厚朴四两, 薤白半斤, 桂枝一两、栝蒌一枚(捣)上五味以水五升, 先煮枳实, 厚朴取二升: 去渣, 内诸药, 煮沸分温三服。《金匱要略》: “妇人产后病脉证治第二十一”; 产后服痛, 烦满不得卧, 枳实芍药散主之(五)。处方: 枳实(烧令黑, 勿太过)芍药等分上二味, 杵为散, 服方寸匕, 日三服, 并主痈脓, 以麦粥下之。枳实烧黑, 即是现炒枳实, 生用破气之功强, 炒则入血分, 产后腹痛, 而在血分之中, 故炒用行血中之气。并主痈脓, 脓者乃血之化也。上述之枳实, 薤白、桂枝汤, 枳实是生用, 更能直达气分也。



薤白：是百合科 Liliaceae 小根蒜 *Allium macrostemon* Bunge 或菹头(六菹头)*Allium Chinense* G. Don 的鳞茎沸水煮透后，晒干作药用，性味：辛苦、温。功用：理气、宽胸、通阳、散结。用量：1~5 钱。鲜用可用 1~2 两《金匱要略》除上述枳实薤白、桂枝汤有它外，尚在“胸痹心痛（第九）中，胸痹之病，喘息咳唾，胸背痛，短气、寸口脉沉而迟，关上小紧数，栝蒌薤白白酒汤主之（三）。处方：栝蒌实一枚（捣）薤白半斤，白酒七升，上三味同煮，取二升，分温再服。

同篇中：“胸痹不得卧，心痛彻背者，栝蒌薤白半夏汤主之（四）。处方：栝蒌实一枚（捣）、薤白三两、半夏半升、白酒一升，上四味，同煮，取四升，温服一升，日三服。上述二方都有胸痛，但栝蒌、薤白半夏汤证，心痛彻背，胸中痰饮壅盛更甚，故加半夏以去饮下逆，则诸症适除。



厚朴：是木兰科 Magnoliaceae 厚朴 Mangnolia liliiflora 或凹叶厚朴的树皮或根皮，制过才供药用，陈年自然浮上银色的星光点点，故称为金星厚朴。但有伪品的金星厚朴，混品的金星会脱落。性味：苦辛，温。功能：温中、下气、燥湿、消痰。《药性赋》：“厚朴；温胃而治呕胀，消痰亦验。”

用量：1~3钱。降气之力强，孕妇要慎用。《金匱要略》：“肺痿肺痛咳嗽上气病脉证治第七”。咳而脉浮者，厚朴麻黄汤主之（八）处方：厚朴五两，麻黄四两，石羔如鸡子大，杏仁半升，半夏半升、干姜二两，细辛二两、小麦一升，五味子半升、上九味，以水一斗二升，先煮小麦熟，去滓，内诸药，煮取三升，温服一升，日三服。我讲课时提醒学生：条文越简更应了解，中医之理论脉浮主表，但病也应在上，故应有咳嗽喘逆，胸满，烦躁，咽喉不适，痰声漉漉，方中寒热之药并用，一定有倚息，不能平卧、脉浮，苔滑等，湿痰并重。

《金匱要略》：“腹满寒疝宿食病脉证治第十”，病腹满，发热十日，脉浮而数，饮食如故，厚朴七物汤主之（九），处方：厚朴半斤，甘草三两、大黄三两、大枣十枚、枳实五枚、桂枝五两，生姜五两，上七味以水一斗，煮取四升，温服八合，日三服，呕者加半夏五合，下利者去大黄，寒多者，加生姜至半斤。张仲景惯用桂枝汤解表，本方是桂枝汤去芍药，合三物厚朴汤，本证病腹满，应是发热十日之后，虽腹满但胃无病故能饮食如故，病变在肠，胀也可能有大便不通，换一句话说：病有大阳未解，故用桂枝汤，又有阳明里实，但病是会变的，故才有方后的加减变化，同一章；又有“痛而闭者，厚朴三物汤主之（十一），处方：厚朴八两、大黄四两、枳实五枚，上三味以水一斗二升，先煮二味，取五升，内大黄煮三升，温服一升，以利为度，此方所治之症，完全在实热内积，此方药味组成与小承气汤相同，但份量不同本方的厚朴用量多，重在行气泄满。在“痰饮咳嗽病脉证并治第十二。久饮胸满者，厚朴大黄汤主之。”处方：厚朴一尺大黄六两、枳实四枚，上三味，以水五升，煮取二升，分温再服，药味与上方相同，但份量不同煮法不同，上方大黄四两，后下，本方大黄六两，三味同时煮，这样作用不同，本方重点是支饮患者兼有胃家实，积滞一去支饮也轻松，读仲景之书你更佩服他治病求因的精神（支饮：咳逆倚息短气不得卧，其形如肿，谓之支饮）。