

新潮室内设计 客厅·玄关

宿志刚 赵慧芳 编绘

天津科学技术出版社





新潮室内设计 客厅·玄关

宿志刚 赵慧芳 编绘

天津科学技术出版社

津新登字(90)003号

责任编辑：雷彭年

新潮室内设计

客厅·玄关

宿志刚 赵慧芳 编绘

*

天津科学技术出版社出版

天津市张自忠路189号 邮编300020

天津美术印刷厂印刷

新华书店天津发行所发行

*

开本787×1092毫米 1/16 印张4 插页25

1994年8月第1版

1994年8月第1次印刷

印数：1 - 5 500

ISBN 7-5308-1683-7

Z·91 定 价：19.90元

编者的话

本书是特为那些终日忙碌但收入不丰的城市百姓编绘的，因此便特别希望对他们能有所帮助，无论是身体上的，物质享受上的，还是心理上的，精神生活上的。

追求生活的富足和舒适，是人类的天性，谁不想有个充满人情味儿的温馨小窝——家呢？家，是避风港，是加油站，是天伦乐土，是尘世桃源。奔波劳碌了一整天的上班族，在匆匆穿越遮天蔽日的灰色楼群，急急碾过单调乏味的柏油马路而终于推开家门的时候，无不企盼迎面而来的是一派恬静、祥和的气息和满室温馨、甜美的柔情。

对于长期为温饱奔命而如今刚刚有了点余钱剩米的我国多数城市居民来说，设法把自己栖身的小天地整理得舒适些，已成为一种现实的要求。但是住室不大、财力有限又使他们对居室装修望而却步，以致于在自嘲多于自信的矛盾心情中拿起本书的时候，只是想“饱饱眼福”而已。——哇！这么精彩的画面，这么巧妙的安排，这么谐调的色彩，这么迷人的情调！款款设计都令人陶醉。——然而，这些皆与我无缘，因为我没有那么宽敞的住房，也出不起那么昂贵的装修费……

——啊，不，不对！我的读者朋友，你的结论不对！你得耐心地把手这套图集看下去，而且，须得用心地看。你就会发现，依你现在的财力和住房条件，你完全可以用得上这里介绍的若干方案，完全可以做到象书中设计的那样，为自己营造一个安逸舒适的家。

你看，如果你只有一室一厅的面积，你可以找到把阳台扩为客厅、把厨房内墙拆除代之以“壁橱连带早餐台”的开放式设计；如果你的卫生间狭小，那么给孤零零的洗手盆“穿靴戴帽”，做成本书提供的“洗脸盆连带梳妆台”的形式，甚至在马桶后面的墙壁上设置一个齐窗台高的小吊柜（柜内贮存卫生用品，柜上摆放盆栽、饰物等），再运用一些磁砖、灯光的渲染，不也会使其成为大雅之堂么？如果你想使卧室更宽敞，那么将占去一面墙的组合柜的柜门装上水银镜面，便能立竿见影；或者设计个可折迭的床，随时将床迭起放入壁橱，并藏匿于橱门内，会使卧室瞬间变为客厅；而一向不被你重视的门厅、玄关，

如果精心设计一下，置一鞋柜、小桌或隔屏、矮台，使它成为主、客出入家门时的缓冲区和应酬邮差、收费员等不速之客的接待站，是再实际不过了；再如“客厅”，字面给人的概念很沉重，又似很占地盘，其实，不少设计方案根本就很简单、素朴，就地盘来说，不过占据房间的一角即可，就家具而言，也只一组沙发、一列电视柜或饰物架，外加一个茶几或小桌，便当之无愧了。喏，现在，你不再觉得，装修居室只是富足者的专利了吧？！何况，即便你不讲究装修，也得将家中的床铺、电视、音响、柜橱、沙发、茶几、镜台等一一安置个着落，何不认真策划一番，让实用和享受在“略施小计”的美化处理后统一起来呢？

最后，我还想提醒你，书中不少设计实例的视觉效果是颜色、灯光及织物的巧妙运用烘托出来的，尤其是居室风格的表现，除了家具造型和布局之外，就是窗帘、床罩、桌布、沙发面及靠背垫等织物的质料和款式在起作用了。而这些，室内的灯光、织物也好，家具的颜色、款式也罢，对我们来说，都不是运用与否而是如何运用的问题，或者说只是盲目运用和刻意安排的区别。

因此，我劝读者朋友，只要你拥有属于自己的居室，只要你愿意通过自己的用心安排，使日子过得更安逸舒适些，那么，请你读一读这套专门为你编绘的《新潮室内设计》图集吧，它不会使你失望的。

当然，现代居室的装修并非是材料的堆砌和简单的陈放，它需要有一定的审美知识和专业技术。为此，本书以近乎一半的篇幅借助彩色画面介绍了居室各功能区域的布置方案和使用的手法、视觉效果等，而另一半篇幅用黑白线条图介绍了各种相关家具的设计特点、制作规格、安装技巧及适用范围等，以方便读者装点居室及有关技术人员施工时参考使用。

希望你能喜欢这套《新潮室内设计》图集。

目录



玄关/1

客厅/11

家具设计图/45



玄 关

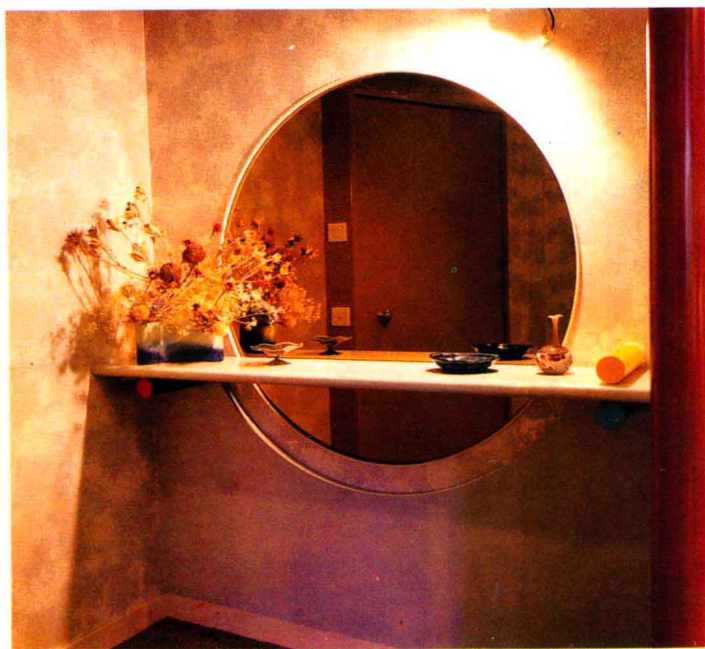
在地狭人稠的大城市里，人们往往认为开辟一个独立的玄关间隔是浪费空间，但却忽略玄关的特有功能。事实上，若居住空间许可，不妨将玄关的空间独立处理，因为它具备划分空间的功能，是室外与室内的缓冲区，具有引导来客的作用。同时，玄关也是接待陌生访客的理想区域，诸如邮递员、收费员或其他调查人员等，都可以在玄关应付，以保留个人家居的隐私性。

无论是一幢建筑或是一个人，给人的第一印象至关重要，所以不要小瞧门扉和玄关的设计与功能。

玄关所占空间面积不大，而且所需摆放的东西不多，大都是一些细小而琐碎的杂物，所以玄关较为容易设计。

一般而言，玄关摆放的家具以储物柜橱为主，特别是鞋柜的设置，最是重要；此外，用以摆放钥匙、邮件及一些零碎物件的家具设备，更是不可缺少。

除了以上储物设备外，讲究室内设计美感的住户，喜欢在玄关处设计一些优美的装饰，可以使客人对居宅有一个好印象。



简单实用的玄关鞋柜。

玄关的灯光最好避免使用光管，因为燃亮光管要经一段时间，并不立时提供光线，对于玄关的使用情况便不大适合了，因此宜选用灯泡作照明。

简单的曲线格子间隔作为玄关，虽然没有实际的储物用途，然而却是品味与气派的表现。

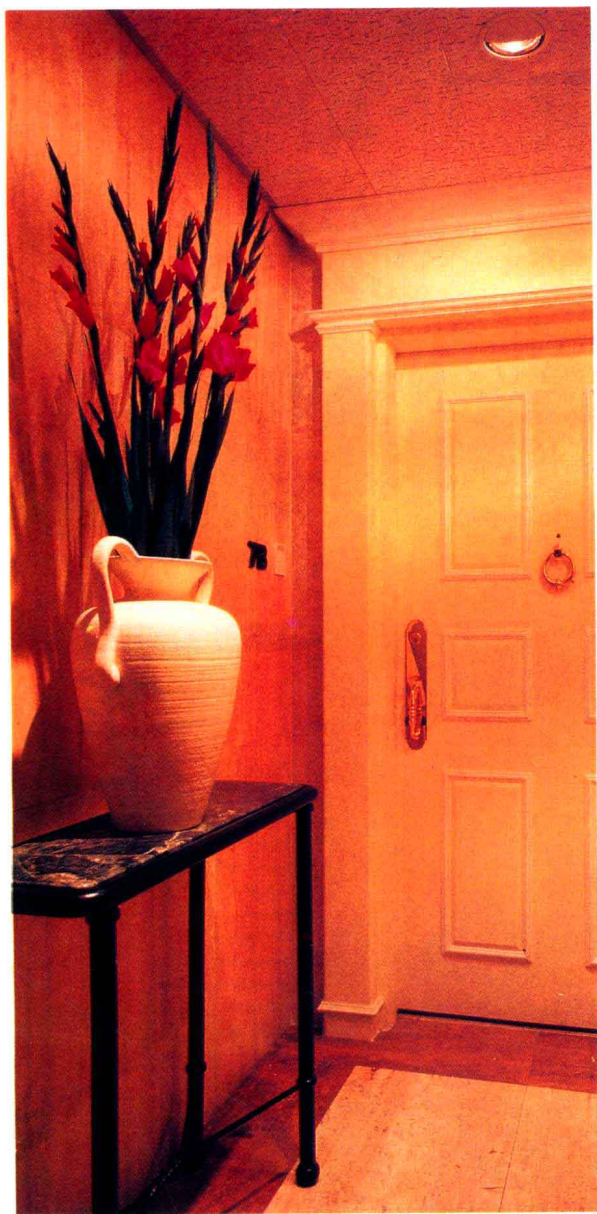


玄关处的主景是端景桌后的隔屏。这扇分别镶有毛玻璃、透明玻璃和镜子的隔屏，是空间穿透感和朦胧感相得益彰的巧妙结合。



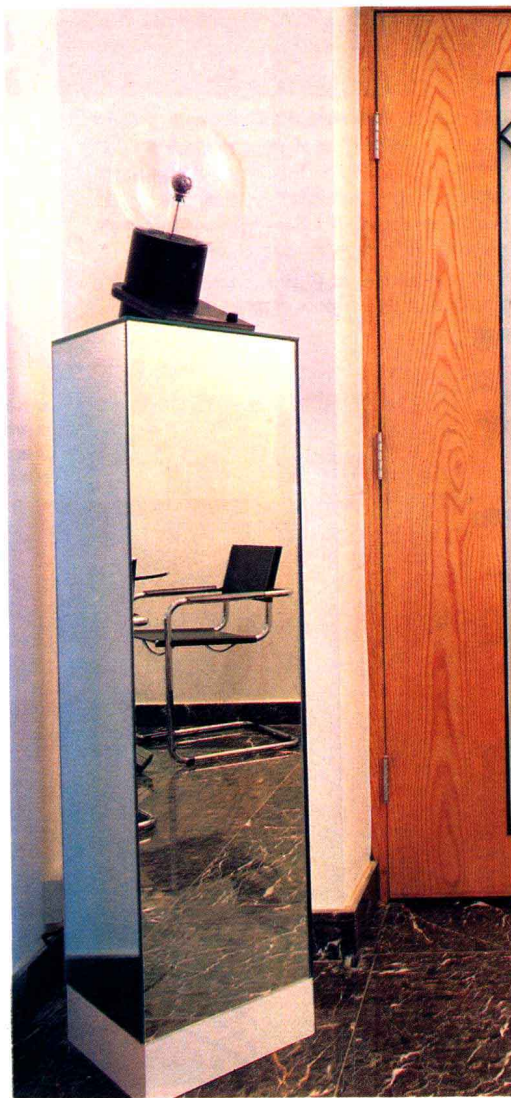
实用而别致的玄关壁柜将一切杂物隐匿其中，使玄关显得格外整洁宽敞。

决定要设计一个优美的玄关空间后，便要注意如何选择地板材料、墙面、天花板和色调，因为这四项因素都会直接影响玄关设计的效果。此外，还应该注意以下两点：第一，玄关的装饰与造型必须与室内其它设计风格互相协调；第二，玄关的摆饰必要精简，切忌过分赘饰，增添视觉上及生活上另一种无形的压力。



在色彩的表现方面，由于玄关的狭小和缺乏自然光线，采用温暖、明度不太暗的色调为佳，当然还要注意与居室整体设计用色的配合，才会获得良好的视觉效果。

在门厅的一角竟是明亮的光世界——灯与镜的组合。





玄关由云石地板铺砌而成，在木板搭制的屏架当中，镶嵌了半幅玻璃砖墙，造成了一个格子的世界。为了减少玄关的狭隘感觉，设计师在左方安放了一幅镜子，一方面可以增加视觉空间，另一方面又可以改善玄关的光线。之后在冷漠的物料之中，设计师以温暖的桃红色云石引入一股暖意，再以花饰点缀，令玄关在明明中有亲切的感觉。

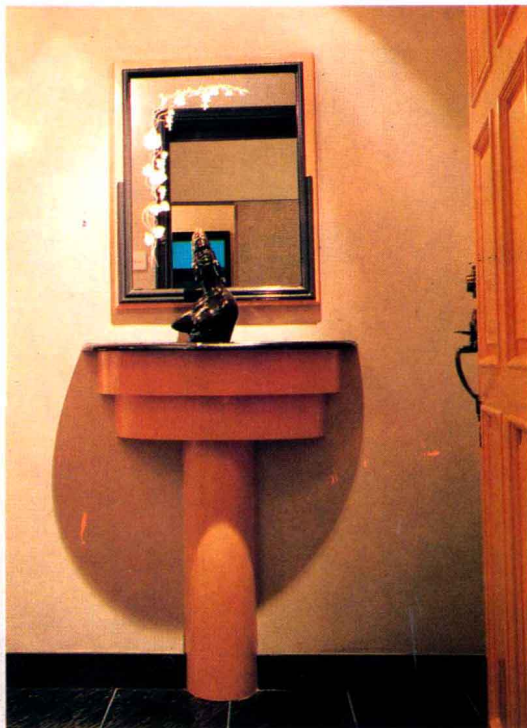


玄关的处理洋溢着艺术气息，灯光、摆设及挂画皆带着十足的契合感。



玄关是联系室内、外的主要通道。

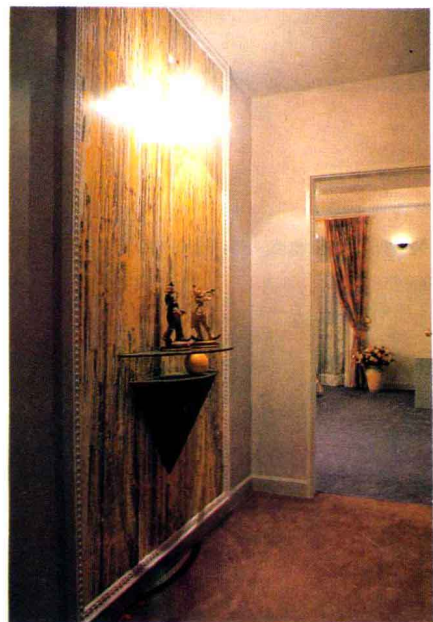
玄关的设计，实是设计师或户主丰富想象力的表现。有人喜欢在天花板上下功夫修饰，有人则着力表现墙上的挂画，又有人刻意强调台几上的饰品。总之是各适其式，务求达到美化玄关的目的。



温暖的色彩系列，使人视觉感受自然、舒爽。



那五彩缤纷的竟是温馨家居的大门。



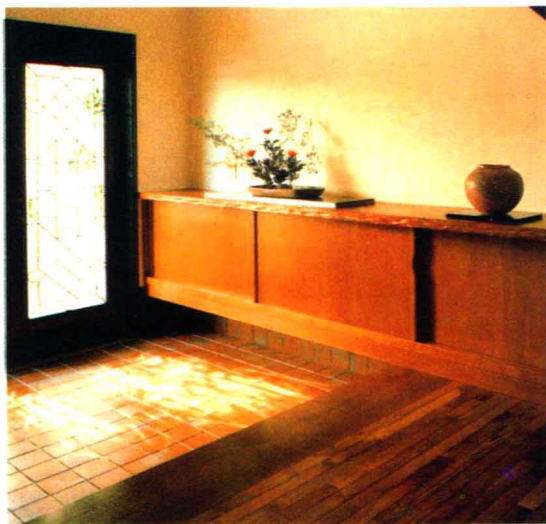
鞋柜与玄关镜、半圆几的设计，使得玄关虽小却十分完善。

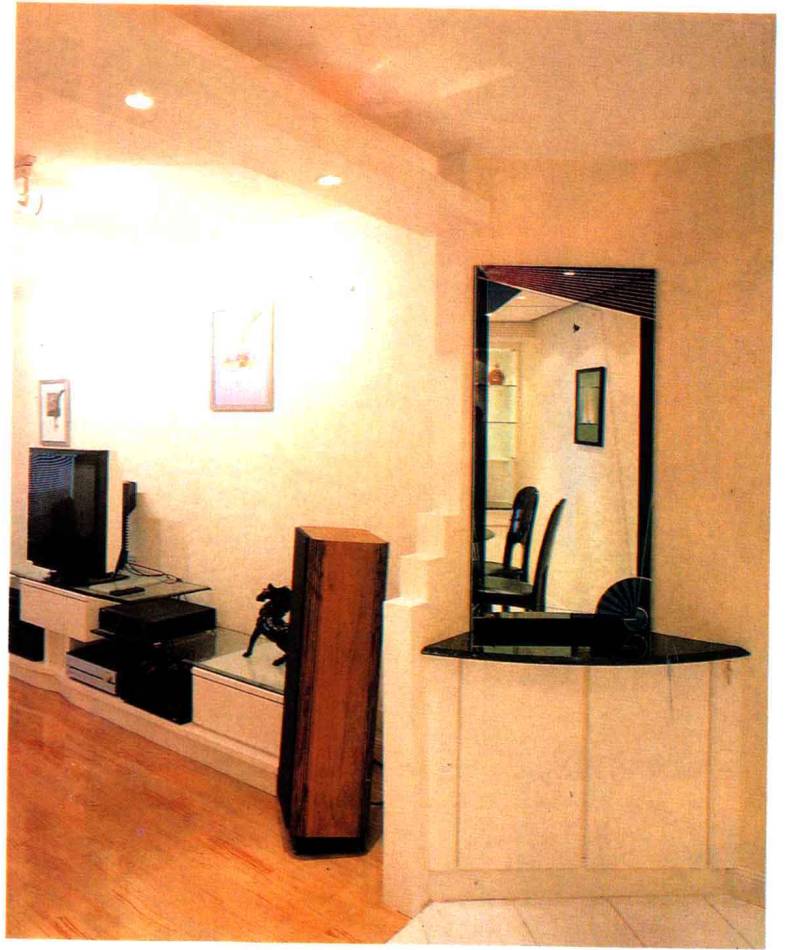
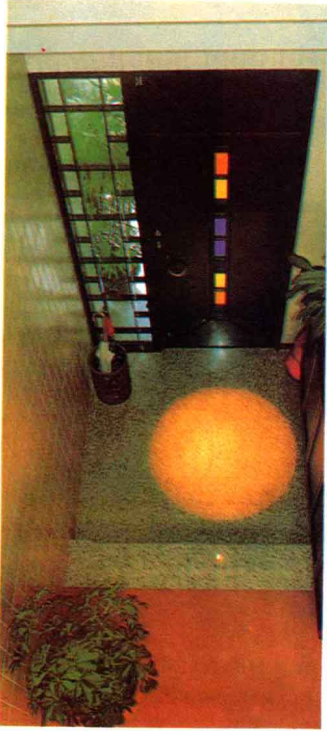


若走道以门扉作间隔，最佳莫如选择玻璃格子门，它能令晦暗的走道变得通透明亮。

玄关最重要的功能，在于储藏鞋履和一些琐碎物事，令室内看来更觉清洁。

玄关铺设云石地面与其余铺柚木地板的区域分别开来。





房屋没有明显的玄关，只在大门右侧靠墙处放了一个连镜的半身角柜，作为进入客厅时的过渡。

最令人头痛的柱子经过设计师的简单包装后突然变成令人注视的焦点。



下投的灯光照亮了挂画，
将这一面墙壁纳入弧线的
设计表现中。

取代玄关“缓冲”作用的端景桌，以生活化的摆设表现亲切的家居情趣。

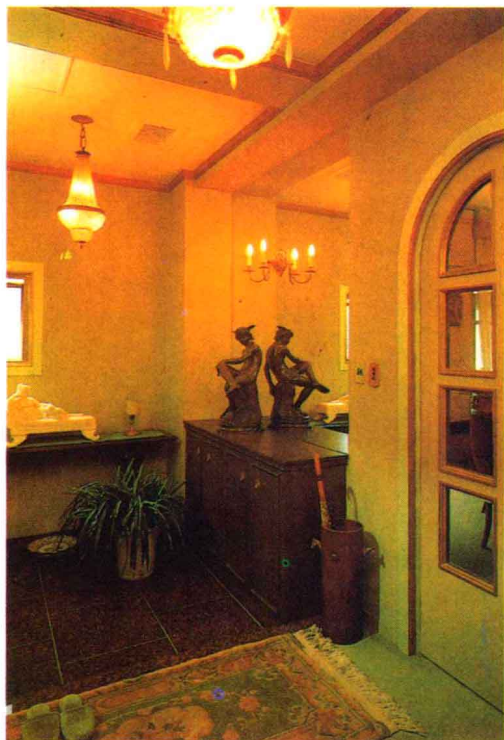


若空间许可，一个完全独立的玄关就变得别具气派。





雀眼木矮柜的鲜丽木色与“鲤跃龙门”的蚀刻玻璃，为玄关带来活泼的跳跃感；而玄关兼为电话间，是设计师充分利用这儿的安宁空间而建造的。



光线柔美具有法国风味的玄关。

玄关廊道的一侧是剔透的窗棂佐以壁上的绿色垂挂为客厅增色，而另侧的水银镜面、小桌、鞋柜和毗邻的吧台更为居室增添了温馨情调。





红调木质的玄关家具配上碎石效果的地板，正是用圆润平滑的节奏渲染古朴、高雅气氛的杰作。

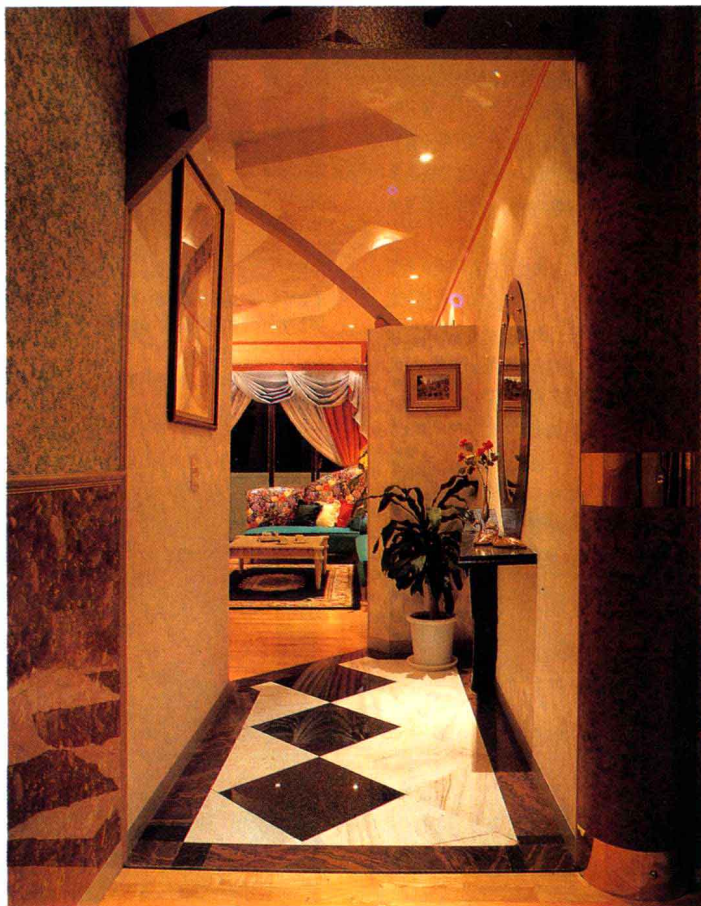


以玻璃和镜屏作为玄关的主体设计，或许能为主客带来清爽的入门感觉。

既是吧台，又是玄关。吧台是以黑石铺台面，其上直没入天花板的半圆柱体饰物架，设计概念新颖，具有创意。



以黑白大理石拼花而成的玄关，明朗而抢眼。



客厅

客厅是一个家庭里用途最广、涵容最丰富的区域空间，进可为正式、严谨的待客空间，退可为家人聊聚、共享天伦的地方。对个人而言，更是阅读书报、看电视、听音乐，甚至游戏娱乐的起居空间。所以，当我们谈到客厅的设计时，最重要的是，不能忽略它被当作起居室的功能，意即除了设计、设备富具招待客人的需要外，更要将这个一家人使用机会更多、使用时间更长，且对家庭里每个人都更有意义的“起居室”功能列为设计目标。

客厅不离白和灰的颜色系列，奶白是从白里跳出来的色调，浅灰和黑则是灰调系列；浅淡和清新的选择毫不夸张，令人感到心境平和、宁静。

柔和、高雅的客厅。

在红、黄两种色块中蜿蜒而下的梯形线条，带给空间趣味盎然的感受。

