

中國傳世名畫全集

山水卷
(上)

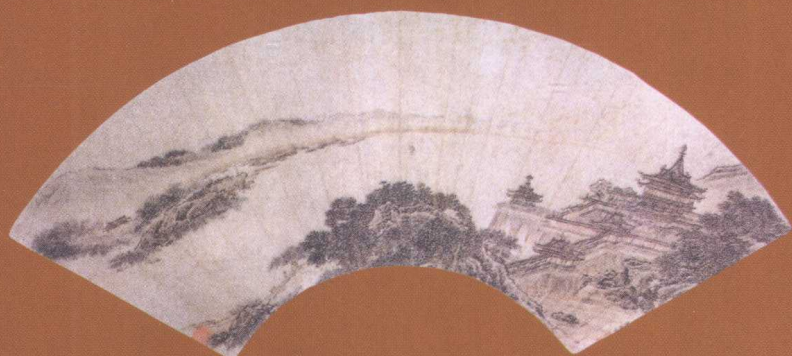




中國傳世名畫全集

主編 桐程

遠方出版社



中国传世名画全集

编 著 者 桐 程
出 版 社 远方出版社
社 址 呼和浩特市乌兰察布东路 666 号
邮 编 010010
发 行 新华书店
印 刷 北京市金华印刷有限公司
版 次 2002 年 10 月第 1 版
印 次 2002 年 10 月第 1 次印刷
开 本 787 × 1092 1/16
印 张 32
字 数 1200 千
印 数 1—5000 册
标准书号 ISBN7-80595-810-6/G · 236
定 价 1980.00 元

前 言

中国传统绘画艺术源远流长，在漫长的发展过程中，形成了以山水、花鸟、人物为主的三大画科，流派众多，异彩纷呈，各具系统。灿若星海的传世绘画著作，不仅是中国绘画艺术最高成就的代表，也成为华夏文明的最高表现形式之一。

随着岁月的流逝和历史的变迁，能流传至今的名画杰作已是凤毛麟角，其中很多还流落于海外，散失于民间。为了全面地再现中华五千年绘画艺术的辉煌成就，系统地展示中国绘画艺术的风格特点，国内近百位书画艺术家、鉴赏家、史学家经过多年的努力，搜集整理出大批名画作品，并甄选了千余幅最有影响的传世杰作，编写成全新体例的《中国名画全集》。按传统画科分为《山水卷》、《花鸟卷》、《人物卷》三套四本画册结集出版。

为确保画册的欣赏收藏价值，本书突出以下特点：

一、山水、花鸟、人物画各成体系，互不混淆，保证全书的系统性。

二、以历史年代为序，参考创作时间及画家艺术活动时期来编排内容，保证全书的连贯性。

三、囊括各个历史时期的各种画派、风格、技法的代表杰作，保证本书的全面性。

四、每幅作品都经过专家的严格鉴定、比较、挑选，保证本书的权威性。

五、每幅作品都配有作者姓名、规格、质地、藏馆的介绍，保证内容的精确性。

六、每幅作品都有专家撰写的赏析文字及作者小传，深入浅出，保证全书的可读性。

《中国名画全集》把中国历代绘画的艺术精品佳作都收入其中，通过先进的现代印刷技术，最真实地展现名家名作的风貌，将其收藏赏玩能陶冶性情、净化心灵、提高品位与素质。随着时间的推移，更能显示出其鉴赏价值、史料价值、艺术价值、文化价值及收藏价值。

编者

中國傳世名畫全集



山水卷
上

目 录

隋朝——唐朝

- 游春图卷 隋·展子虔 1
江帆楼阁图 唐·李思训 2
明皇幸蜀图轴 唐·李昭道 3
江干雪霁图卷 唐·王 维 4
长江积雪图 唐·王 维 6

五 代

- 匡庐图轴 五代·荆 浩 8
关山行旅图 五代·关 仝 9
高士图卷 五代·卫 贤 10
潇湘图轴 五代·董 源 11

宋 朝

- 读碑窠石图(传) 宋·李 成 11
溪山行旅图轴 宋·范 宽 12
雪景寒林图 宋·范 宽 13
渔村小雪图轴(局部) 宋·王 诜 14
江山楼观图卷 宋·燕文贵 15
早春图轴 宋·郭 熙 16
窠石平远图轴 宋·郭 熙 17
千里江山图(局部) 宋·王希孟 18
云山小幅 宋·米友仁 24
四景山水图(四幅) 宋·刘松年 26
踏歌图轴 宋·马 远 27
溪山清远图卷(局部) 宋·夏 圭 28
雪堂客话图(局部) 宋·夏 圭 29
临流赋琴图 宋·夏 圭 30
清明上河图 宋·张择端 31

金——元 朝

- 赤壁图卷 金·武元直 32
云横秀岭图轴 元·高克恭 33
洞庭东山图轴 元·赵孟頫 34
鹊华秋色图卷 元·赵孟頫 35

- 天池石壁图轴 元·黄公望 36
九峰雪霁图轴 元·黄公望 37
丹崖云树图轴 元·黄公望 38
快雪时晴图 元·黄公望 39
双桧平远图轴 元·吴 镇 40
渔父图轴 元·吴 镇 41
秋江渔隐图轴 元·吴 镇 42
秋舸清啸图轴 元·盛 懋 43
太矛峰图 元·王 蒙 44
汉苑图轴 元·李容瑾 45
水竹居图轴 元·倪 瓚 46
秋山草堂图轴 元·王 蒙 47
夏山高隐图轴 元·王 蒙 48
秋江待渡图轴 元·盛 懋 49
浮玉山居图卷(局部) 元·钱 选 50

明 朝

- 华山图册(之二) 明·王 履 51
峰下醉吟图轴 明·徐 贲 52
隐居图卷 明·王 绂 53
北京八景图卷 明·王 绂 54
山亭文会图卷 明·王 绂 55
谭北草堂图轴 明·谢 缙 56
溪堂诗思图轴 明·戴 进 57
关山行旅图 明·戴 进 58
仿燕文贵山水图轴 明·戴 进 59
雪景山水图轴 明·戴 进 60
秋林草亭图轴 明·徐 贲 61
南邨别墅图卷 明·杜 琼 62
夏云欲雨图轴 明·刘 珏 63
庐山高图轴 明·沈 周 64
东庄图册 明·沈 周 65
沧州趣图(局部) 明·沈 周 65

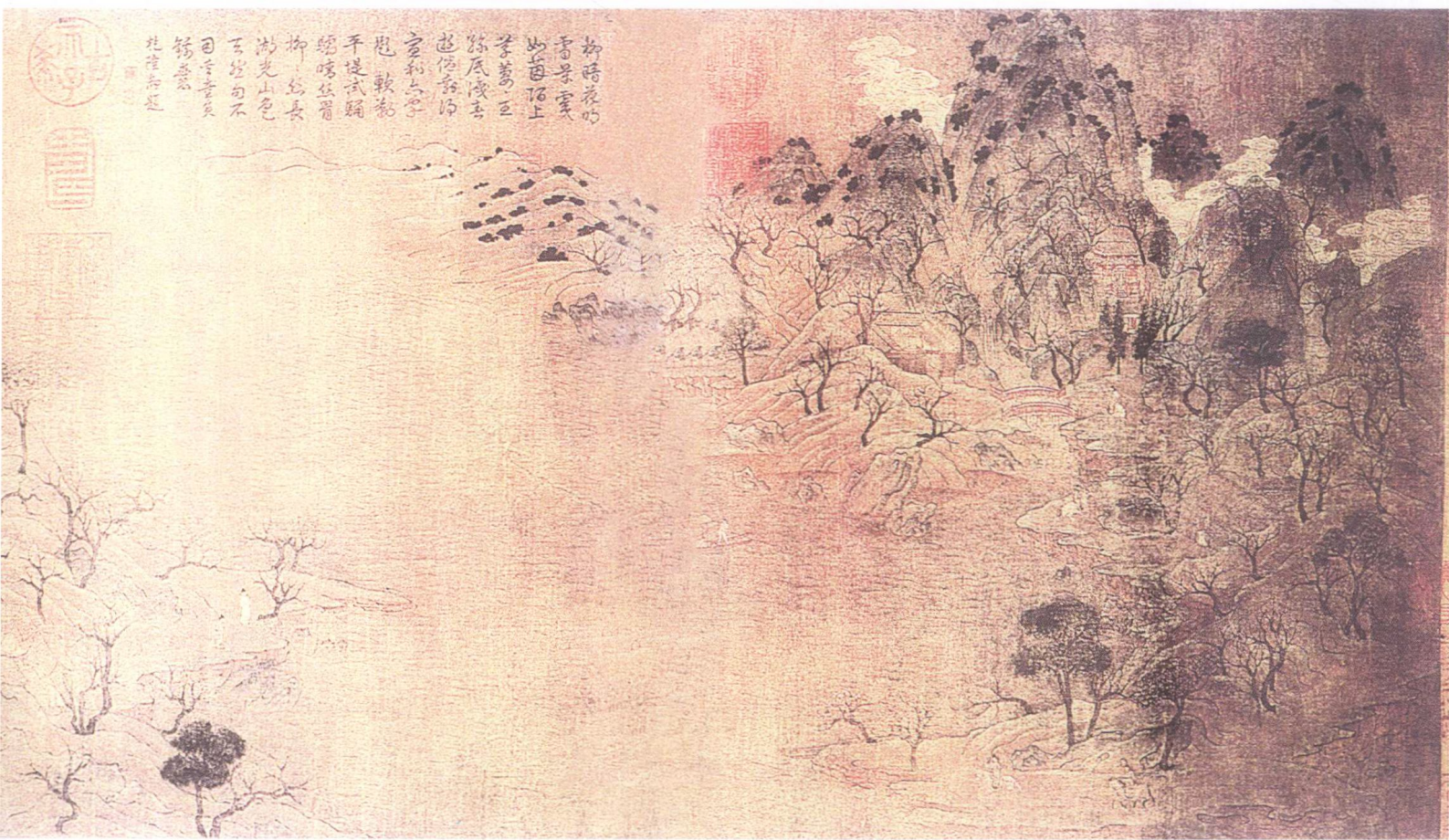
溪山渔隐图轴	明·姚 绶..... 66	水阁读书图轴	明·陈 铎..... 100
两江名胜图轴	明·沈 周..... 67	潮满春江图轴	明·居 节..... 101
雪际停舟图轴	明·沈 周..... 68	山水轴	明·王 问..... 102
雪溪放舟图轴	明·钟钦礼..... 69	设色山水图轴	明·文 嘉..... 103
瑞雪凝冬图轴	明·王 诤..... 70	武当南岭霁雪图轴	明·谢时臣..... 104
隔江远眺图轴	明·王 诤..... 71	仿黄鹤山樵山水图轴	明·谢时臣..... 105
月下吹箫图轴	明·王 诤..... 72	溪山秋晚图轴	明·谢时臣..... 106
起蛟图轴	明·汪 肇..... 73	太行晴雪图轴	明·谢时臣..... 107
松林策蹇图轴	明·陶 成..... 74	樵谷图轴	明·文伯仁..... 108
烟江远眺图轴	明·朱 端..... 75	万壑松风图轴	明·文伯仁..... 109
松院闲吟图轴	明·朱 端..... 76	湘潭云暮图轴	明·文伯仁..... 110
灞桥风雪图轴	明·吴 伟..... 77	溪仙馆图轴	明·文伯仁..... 111
江山渔乐图卷	明·吴 伟..... 78	虎丘小景图轴	明·钱 穀..... 112
长江万里图(局部)	明·吴 伟..... 79	晴雪长松图轴	明·钱 穀..... 113
山雨欲来图卷	明·张 路..... 80	溪山图轴	明·陆师道..... 114
雪村访友图轴	明·周 臣..... 81	乔柯翠林图轴	明·陆师道..... 115
春山游骑图轴	明·周 臣..... 82	秋溪放艇图轴	明·蒋 嵩..... 116
骑驴归思图轴	明·唐 寅..... 83	庐州泛艇图轴	明·蒋 嵩..... 117
看泉听风图轴	明·唐 寅..... 84	抱琴独坐图轴	明·蒋 乾..... 118
落霞孤鹜图轴	明·唐 寅..... 85	雨景山水图轴	明·孙克弘..... 119
三峰春色图轴	明·陆 治..... 86	松壑云泉图轴	明·宋 旭..... 120
许溪草堂图卷	明·文徵明..... 87	秋景山水图轴	明·丁云鹏..... 121
兰亭修楔图卷	明·文徵明..... 88	梁园积雪图轴	明·沈士充..... 122
仿米氏云山图轴(局部)	明·文徵明..... 89	仙山楼阁图	明·李士达..... 123
松溪横笛图	明·仇 英..... 90	高逸图轴	明·董其昌..... 124
幽谷清泉图轴	明·文徵明..... 91	山水册	明·董其昌..... 125
步溪图轴	明·唐 寅..... 92	关山雪霁图卷	明·董其昌..... 126
山路松声图轴	明·唐 寅..... 93	秋兴八景图卷	明·董其昌..... 127
高山奇树图轴	明·唐 寅..... 94	对径仿古图轴	明·董其昌..... 128
杏花茅屋图轴	明·唐 寅..... 95	云山幽趣图轴	明·陈继儒..... 129
万松小筑图轴	明·居 节..... 96	高松远涧图轴	明·邵 弥..... 130
桃溪草堂图册	明·仇 英..... 97	仿倪瓚山水图轴	明·杨文骢..... 131
莲溪渔隐图	明·仇 英..... 98	一梧轩屋图	明·卞文瑜..... 132
桃源仙境图轴	明·仇 英..... 99	双树楼阁图卷	明·项元汴..... 133

中国传世名画全集·山水卷

桐阴寄傲图卷	明·项德新	134	武夷玉女峰图轴	明·文震亨	167
吴中十景图册(之一、二)	明·李流芳	135	青山绮皓图轴	明·恽向	168
设色山水图册(之一)	明·沈颢	136	仿李唐山水轴	明·蓝瑛	169
书画合璧图册	明·张瑞图	137	华岳高秋图轴	明·蓝瑛	170
日濯清泉图轴	明·恽向	138	青绿山水图轴	明·蓝瑛	171
秋林平远图	明·恽向	139	点苍山色图轴	明·黄向坚	172
幽涧鸣泉图轴	明·恽向	140	山水图轴	明·米万钟	173
藏云图轴	明·崔子忠	141	山水册	明·傅山	174
松风斜照图轴	明·关思	142	清朝		
仿张僧繇山水图轴	明·蓝瑛	143	山水册之二	清·刘度	175
郑州景物图轴	明·文从简	144	石磴摊书图轴	清·萧云从	176
白云红树图轴	明·蓝瑛	145	山水册	清·程邃	177
怀古图咏册	明·杨补	146	山水册(局部)	清·程邃	178
山水图轴	明·项圣谟	147	山水册	清·王时敏	179
山水图轴	明·李永昌	148	仙山楼阁图轴(之二)	清·王时敏	180
聘庞图轴	明·倪端	149	南山积翠图轴	清·王时敏	181
山谷云吞图	明·沈周	150	仿宋元山水册(之一)	清·王鉴	182
空林积雨图	明·沈周	151	梦境图轴	清·王鉴	183
梅下横琴图轴	明·杜堇	152	松壑清泉图轴	清·弘仁	184
寒山图轴	明·王谔	153	苍翠凌天图轴	清·髡残	185
万壑争流图轴	明·文徵明	154	松岭楼阁图轴	清·髡残	186
雪山策蹇图轴	明·钱穀	154	仙源阁	清·髡残	187
丛山樵径图轴	明·丁云鹏	155	水竹节齐图轴	清·查士标	188
仙山高士图轴	明·吴彬	156	墨笔山水轴	清·朱耷	189
山水图轴	明·米万钟	157	淮扬洁秋图卷	清·石涛	190
江深草阁图轴	明·傅山	158	山水清音图卷	清·石涛	191
远溪秋兴图轴	明·袁尚统	159	浅绛山水册	清·石涛	192
溪山访友图轴	明·关思	160	山水册	清·程正揆	193
云中玉女图轴	明·崔子忠	161	山水图轴	清·汪之瑞	194
西山爽气图卷	明·张宏	162	·华山毛女洞图轴	清·戴本孝	195
品古图扇页	明·郑重	164	溪色棹声图轴	清·王鉴	196
云海楼阁图扇	明·郑重	165	仿古山水册	清·蓝孟	197
茅山上宫图扇页	明·唐志契	165	山水册	清·王铎	198
泰山松图轴	明·盛茂烨	166	山水图册(之一)	清·高凤翰	199

山水图册(之二)	清·高凤翰	200	仿吴镇山水	清·吴历	224
天都峰图轴	清·梅清	201	仿高房山云山图轴	清·王原祁	225
水竹茆斋图轴	清·查士标	202	万壑松风图轴	清·华岳	226
秋山听瀑图轴	清·樊圻	203	天山积雪图	清·华岳	227
茂林村居图轴	清·樊圻	203	杨柳牧归图	清·萧晨	228
江村图卷	清·龚贤	204	海上三山图轴	清·袁江	229
天都峰图轴	清·弘仁	208	阿房宫图轴(局部)	清·袁耀	230
黄山十九景图册	清·梅清	209	洞庭秋月图轴	清·王愷	231
松林书屋图卷	清·龚贤	210	竹林听泉图轴	清·沈宗騫	232
江南山水册(之一)	清·邹喆	211	山水图轴	清·王建章	233
江南山水册(之二)	清·邹喆	212	云霞锦树图轴	清·张宗苍	234
寇湄像轴	清·樊圻 吴宏	213	山水图卷	清·弘仁	235
燕子矶、莫愁湖两景图卷	清·吴宏	214	山水册	清·潘公寿	236
秋山喜客图卷(局部)	清·王概	215	书画诗翰合册	清·黄易	237
山居秋色图轴	清·罗牧	216	春流出峡图轴	清·张峯	238
仿古山水册	清·王翬	217	翠岩红树图	清·董邦达	239
仿巨然山水图轴	清·王翬	218	高山流水图轴	清·梅清	240
仿古山水册	清·恽寿平	219	盘车图轴	清·李寅	241
渔庄烟雨图	清·王翬	220	界画山水图(扇面)	清·李寅	242
秋树昏鸦图轴	清·王翬	221	江乡春晓图轴	清·王原祁	243
万壑千崖图轴	清·王翬	222	青山白云图轴	清·陈卓	244
湖天春色图	清·吴历	223			





游春图卷

隋·展子虔

绢本设色 43 × 80.5 厘米 藏于北京故宫博物院(传为唐人摹本)

展子虔，渤海(今山东阳信)人。历北齐、北周、隋三个朝代。在隋任朝散大夫、帐内都督。擅画人物、车马、山水。画右上角有宋徽宗赵佶题签“展子虔游春图”。作品描写风和日丽的春天，达官贵人踏青游乐的情景。湖面水波浩淼，湖畔桃花吐艳，各种花木缀在山野，一条湖堤小径蜿蜒曲折伸入山间幽谷。山中有骑马缓行的游人，水中有荡舟的男女游客，还有游人驻足岸边观赏景物。掩映着远处的村舍、寺院。作品通过对各种自然景色和人物活动的生动描绘，成功地表达了“游春”这一主题。《游春图》是我国早期山水画的代表作品。在艺术表现手法上有两大特点：一是青绿勾填技法的运用。山石树林有勾无皴，填以青绿色为主的厚重色彩，朴拙而真实地描绘了春天的自然景色。可见这种被后人称为“青绿法”的色彩技法，是与描写对象本身的自然色彩特征相适应的。二是在构图上，脱离了魏晋时期作为人物画背景的“人大于山，水不容泛”的处理方式，而变为以山水为主，人物只作点景出现的独立完整的山水画，具有与自然景物的空间关系相适应的“远近山水，咫尺千里”的画面效果。



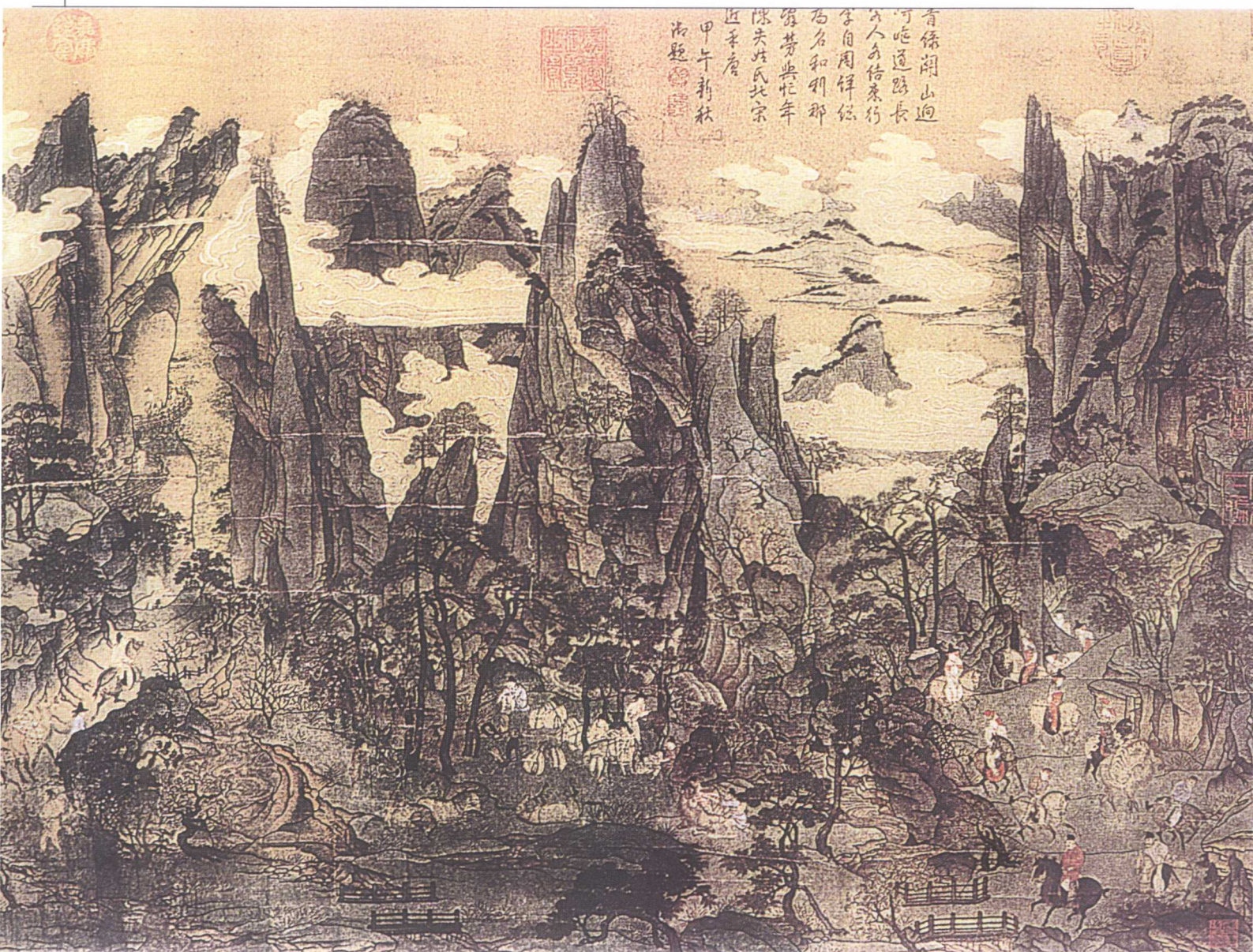
江帆楼阁图

唐·李思训

101.9 × 54.7 厘米 绢本设色 台北故宫博物院藏

李思训(651—716)，开元初，官至右卫卫大将军，擅画山水树石。其子李昭道亦擅山水。人称他们父子为“大李将军”、“小李将军”。

此图表现游春情景，近景山岭间有长松桃竹掩映，山径中露出殿廊楼阁，其间有数人乘马或步行游赏春日景色；山外江天空阔，烟水浩淼，飘动着几只如叶的小舟，意境深远。从此画中，我们不仅了解唐代山水发展的艺术成就，同时这种“青绿山水”或“金碧山水”画风的形成，也反映了画家所处的盛唐时代的繁华、典丽的时代气氛。李思训的这种山水画风对后世有着很大的影响。



有係湖山迥
 可屹道路長
 六人各信素行
 李自周祥德
 為名和利那
 罪勞與忙年
 陳夫姓氏北宋
 近平唐
 甲午新秋
 湯題

明皇幸蜀图轴

唐·李昭道

绢本设色 55.9 × 81 厘米 台北故宫博物院藏

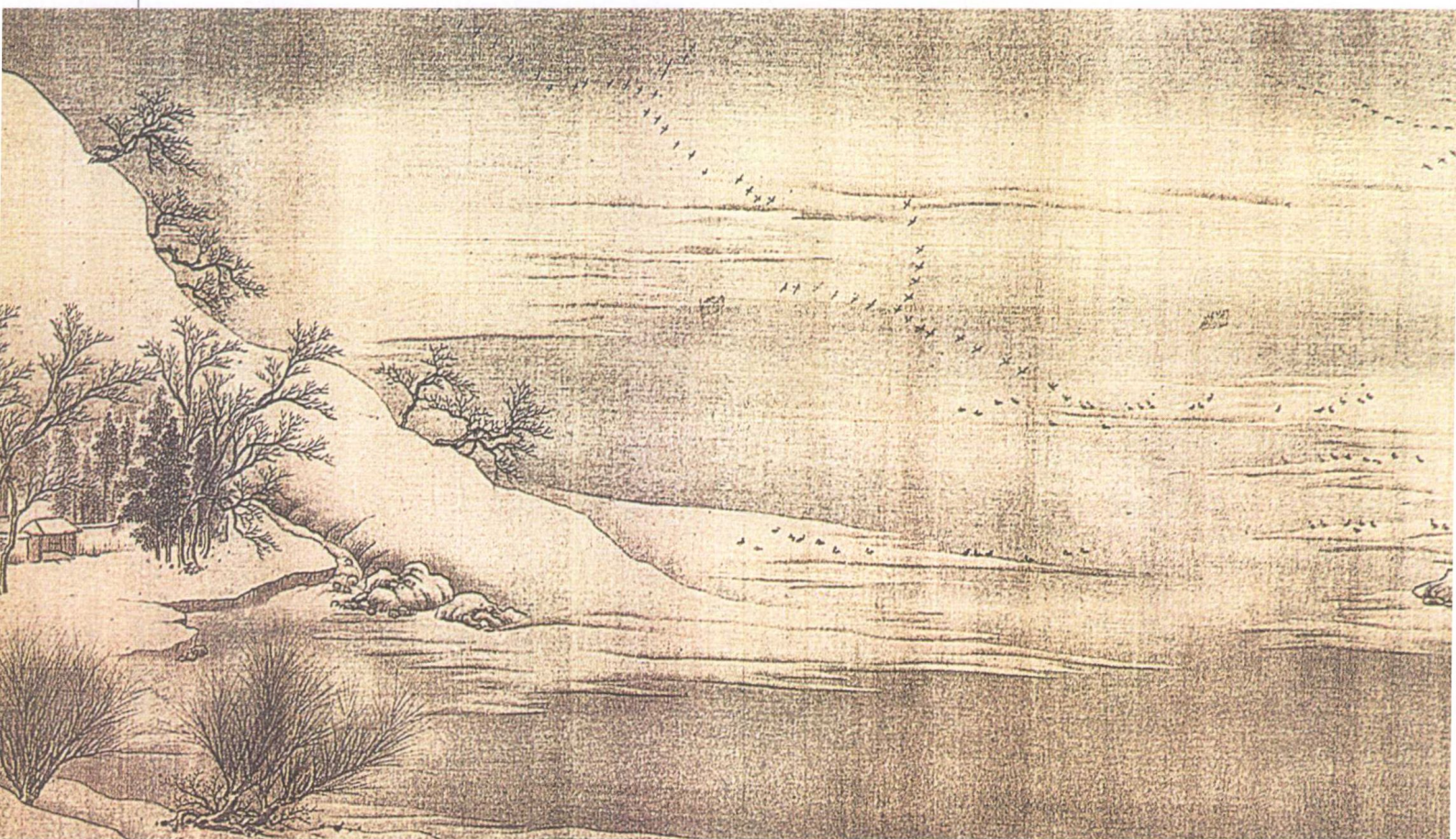
李昭道，字健，盛唐人，李思训之子，亦工着色山水，与其父同享盛名，官至太子中舍，画史上称为小李将军。他能“变父之势，妙又过之”，为历代所称颂。《明皇幸蜀图轴》体现的有可能是明皇为避“安史之乱”而入蜀的历史。此画为青绿设色，崇山峻岭间一队骑旅自右侧山间穿出，向远山栈道行进，前方一骑者着红衣乘三花黑马正待过桥，应为唐明皇，嫔妃则着胡装戴帷帽，展示着当时的习俗。画中的山势突兀，白云萦绕，山石有勾勒无皴法，设色全为青绿。

江干雪霁图卷

唐·王维

绢本 设色 纵31.3厘米 横207.3厘米 现藏于日本

在这幅画中，整个画面都是“笔墨宛丽，气韵高清”，充满了诗一般的气氛和情调。王维这种“诗中有画，画中有诗”的艺术境界，乃是把诗情和画意的表现方法糅合在一起，于是才创造出一种独特的诗人画风。在画的卷首有楷书“王维”二字，下有“宣和”小玺。这幅画构图自然，山水、树石、人物、屋宇都层次分明。



文維江千雪霏



长江积雪图

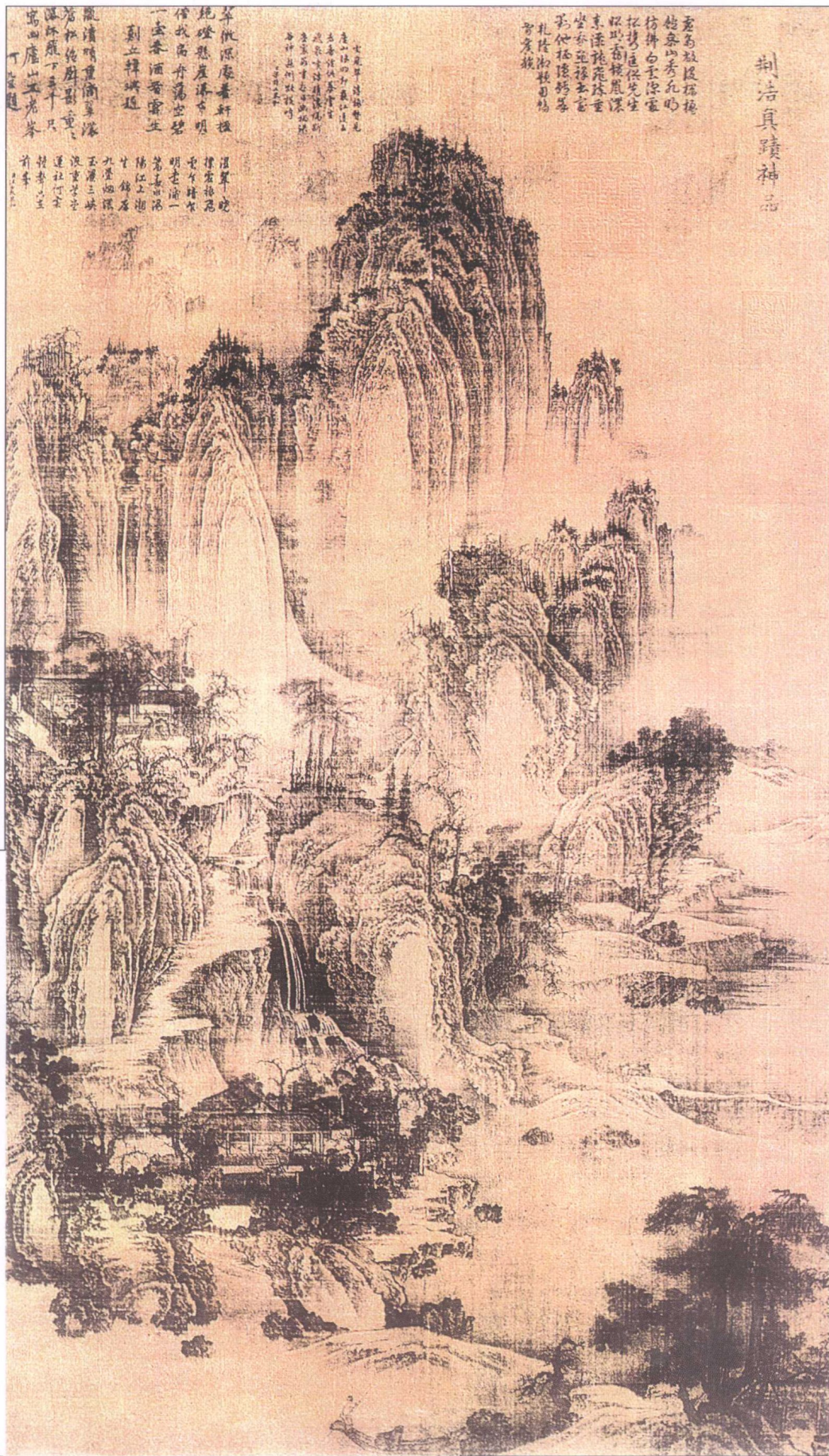
唐·王维

绢本 水墨淡彩 纵二十八点八厘米 横四百四十九点三厘米
夏威夷火奴鲁鲁艺术学院藏



此幅画主要表现的是寒冬中皑皑白雪，山脉绵亘，疏林远树和平远幽深的秀丽的景致。全卷可分五段：第一段采用“一河两岸”的构图形式，前景坡石上的落叶乔木、隔岸崖边的枯树和山巅上成排的长表树在造型上彼此呼应；远景的山峦，逐渐向左方隐去。第二段由一片辽阔的江面与前一景隔开，一舟驶来，一座垂直陡峭的岩壁突然耸立在江面，岩顶平台及左方堤岸皆有屋舍，并见两人在雪地上策杖徐行。第三段前景有广袤水域，后方则是烟岚林渚、幽远迷蒙的江南景色，其中有屋舍、路桥及人物。第四段穿越庞然巨石之后，进入一段“平沙落雁”的胜景风光，山禽水鸟或志游天际，或和鸣于滩头。第五段画面景物与观者的距离逐渐拉近，寒林群鸭及竹林茅舍为此处的主题，接近卷尾处以波动起伏的群山和色调较艳的群树作为结束。





匡庐图轴

五代·荆浩

绢本水墨 185.8 × 106.8厘米 台北故宫博物院藏

荆浩，字浩然，隐于太行山的洪谷，因此自号洪谷子。沁水人，生活于唐末至后梁(公元889—923年间)，博通经文，书法学柳公权，擅长山水画。因隐于太行山，朝夕观察山水树石的变化，分析总结了唐人山水画的经验，创立了北方水墨山水画派，对后世山水画的发展影响很大，著有山水画论《笔法记》。《匡庐图轴》是荆浩的名作，画的是庐山及附近一带景色，结构严密、气势宏大，构图以“高远”和“平远”二法结合，而其深远、奥妙、飘逸尽得其当。画法是皴染兼有，皴法用小披麻皴，层次井然。全幅用水墨画出，充分发挥了水墨画的长处，正如他自己所说：“吴道子画山水，有笔无墨；项容有墨无笔，吾当采二子之所长，成一家之体。此画也的确具有非凡神韵和独特风格。