

赵小平 / 编著

基本乐理 教程 练习册

赵小平 / 编著

基本乐理 教程 练习册

 人民音乐出版社
PEOPLE'S MUSIC PUBLISHING HOUSE

图书在版编目 (CIP) 数据

基本乐理教程练习册 / 赵小平编著. — 北京: 人民音乐出版社, 2011. 4

ISBN 978-7-103-04007-2

I. ① 基… II. ① 赵… III. ① 基本乐理-习题
IV. ① J613.44

中国版本图书馆 CIP 数据核字 (2010) 第 087708 号

责任编辑: 刘 滢

责任校对: 袁 蓓

人民音乐出版社出版发行

(北京市东城区朝阳门内大街甲 55 号 邮政编码: 100010)

Http://www.rymusic.com.cn

E-mail: rmyy@rymusic.com.cn

新华书店北京发行所经销

北京美通印刷有限公司印刷

787×1092 毫米 16 开 12.5 印张

2011 年 4 月北京第 1 版 2011 年 4 月北京第 1 次印刷

印数: 1-5,000 册 定价: 28.00 元

版权所有 翻版必究

凡购买本社图书, 请与读者服务部联系。电话: (010) 58110591

网上售书电话: (010) 58110650 或 (010) 58110654

如有缺页、倒装等质量问题, 请与出版部联系调换。电话: (010) 58110533

前 言

从事乐理教学工作多年,每次课堂教学结束前,都会给学生布置适量的课后练习题。以前先是用粉笔抄写在黑板上,学生再照着黑板上的抄写;现在升级为多媒体教学,先提前做好课件用投影播放,学生再照着投影上的抄写,不论哪种形式,学生都得抄写,既不方便,又浪费时间。本书就是针对这种情况而特意设计的——这是一本既方便教师布置作业,又方便学生写作业的实用“练习册”。

本书具有以下特点:

1. 省时、省力,方便灵活。
2. 题型丰富、题量大,教师可以根据不同的教学对象有选择地布置作业,可深可浅、灵活自由。
3. 凡是在五线谱上书写的习题,练习册当中都专门设计了相应的谱表,以方便学生做作业,教师批改作业,统一、整齐、美观。
4. 思考题以填空形式出现,并留有适当的填空位置,对于课后复习、巩固已学习的知识十分方便。

本书在编辑过程中得到西安音乐学院多位老师的指导和同事的帮助,在此深表谢意。

鉴于编者水平有限,谬误在所难免,恳请各位专家、同行批评指正。

赵小平

2009年5月

目 录

第一章 音及音的名称	(1)
第二章 律学常识	(5)
第三章 五线谱记谱法	(10)
第四章 节奏、节拍	(26)
第五章 音 程	(43)
第六章 和 弦	(56)
第七章 调 式	(78)
第八章 大调式、小调式	(80)
第九章 以五声音阶为基础的民族调式	(94)
第十章 中古调式	(127)
第十一章 调式中的音程	(132)
第十二章 调式中的和弦	(142)
第十三章 重属类和弦	(152)
第十四章 和弦外音	(157)
第十五章 速度、力度及表情术语	(159)
第十六章 转 调	(161)
第十七章 装饰音记号	(180)
第十八章 调式变音	(183)
第十九章 移 调	(189)
第二十章 曲 式	(192)
第二十一章 旋 律	(193)

第一章 音及音的名称

思考题

1. 根据音的物理属性,音是如何产生的?

答:_____

2. 根据音的物理属性,音的四种特性是什么?

答:_____

3. 音高是音的高低程度,音高是由____决定的。

4. 音长是音的长度,音长是由____决定的。

5. 音强是声音的强弱程度,音强是由____决定的。

6. 音色是声音不同的色彩。音色是由于发音体的_____等因素而决定的。

7. 物体整部分振动产生的声音称为__音。其音量强,最容易听见,决定着我们对音高的认识。

8. 物体分部分振动产生的声音称为__音。其音量弱,人耳不容易听见,但并不是它不存在。

9. 基音与泛音的总和称为____音。任何一个音都是由基音和泛音构成的。

10. 按照物体振动的规则与不规则,音可以分为__音和__音。

11. 物体在一定的时间内,作有规则的振动所产生的音叫做__音。__音有一定的音高、音长、音强、音色,听起来比较悦耳,__音是构成音乐艺术的主要材料。如各种弦乐、管乐、键盘乐等乐器所产生的声音称之为__音。

12. 物体在一定的时间内,无规则振动所产生的声音叫做__音,听起来比较刺耳。如无固定音高的各种打击乐器所产生的声音都是__音。__音是相对乐音在音乐理论上的对称,是构成音乐作品不可缺少的组成部分,在音乐表现中为丰富音乐的色彩、烘托气氛起着不可估量的作用。

13. 音乐中使用的、有固定音高的音的总和叫做____体系。

14. 乐音按照高低次序(上行或下行)排列起来,叫做____。在钢琴键盘上可以明显地看出乐音体系中所使用的音和____。

15. 乐音体系中的各音叫做音级。音级有____音级和____音级。

16. 在乐音体系中,七个具有独立名称的音级叫做____音级。钢琴白键所发出的音与____

音级相同。

17. 基本音级可以用____和____两种形式来标记。

18. 将基本音级升高或降低而形成的音级称为____音级。

19. 表示基本音级升高或降低的记号叫____记号。

20. 为什么要将乐音体系中的音分组?

答: _____

21. 乐音体系中的音如何分组?

答: _____

22. 乐音体系中的音分组后如何标记?

答: _____

23. 什么是标准音?

答: _____

24. 为什么要制定标准音?

答: _____

25. 第一国际标准音的准确高度是 $a =$ _____ 赫兹。第二国际标准音的准确高度是 $a =$ _____ 赫兹。

26. 什么是音域?

答: _____

27. 88 键钢琴的音域是大字_____至小字_____。

28. 写出七个基本音级的音名及唱名。

答: 音名: _____

唱名: _____

练习题

1. 从 e^2 开始, 由高到低写出七个基本音级。

答: _____

2. 从 B_1 开始, 由低到高写出七个基本音级。

答: _____

3. 标示出下列基本音级间的全、半音关系(全音用 \sim 表示, 半音用 \wedge 表示)。

A	B	C	D	E	F	G	A
C	D	E	F	G	A	B	C

答: _____

4. 试从 D 音开始, 用基本音级与升高半音的变化音级, 由低到高依序写出十二个半音的音名。

答: _____

5. 试从 D 音开始, 用基本音级与降低半音的变化音级, 由高到低依序写出十二个半音的音名。

答: _____

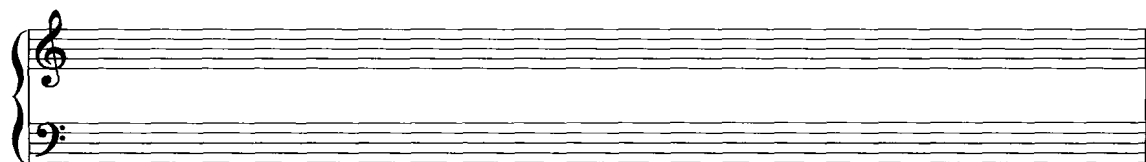
6. 按序写出下列谱表内各音的音名, 标出音组名称和唱名, 并在钢琴上弹奏。



答: _____

7. 将下列各音分别记在相应的谱表位置上。

G_1 b d^2 f^1 g B_1 C_1 G e^3 b^1



8. 从下列各音级开始,向上顺次写出七个基本音级。

C G E D F A

答: _____

9. 从下列各音级开始,向下隔一音写一音,写出七个基本音级。

D F A C B G E

答: _____

10. 从下列各音级开始,向上隔两音写一音,写出七个基本音级。

G B D F E A C

答: _____

11. 用音名来标记下列各音。

大字组的 mi 小字二组的 fa 小字一组的 re 大字二组的 si 小字五组的 do
大字一组的 sol 小字三组的 la 小字组的 mi 小字四组的 fa 大字组的 fa

答: _____

12. 用升号分别写出五个变化音级,以及它们的唱名。

答: _____

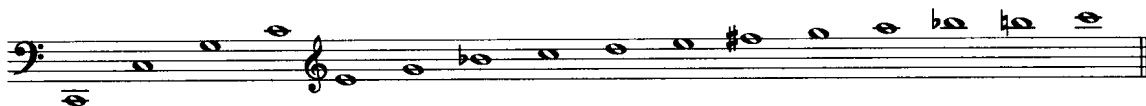
13. 用降号分别写出五个变化音级,以及它们的唱名。

答: _____

14. 在任意相邻的三个音组中各选一个音名,按由低到高的顺序写出所有音的分组。

答: _____

15. 说出下列各音是泛音列中的第几号泛音(基音为 C_1)。



答: _____

第二章 律学常识

思考题

1. 什么叫做音律?

答: _____

2. 什么是律学?

答: _____

3. 目前世界上通用的三种定律法是什么? 最常用的是什么律?

答: _____

4. 什么是八度?

答: _____

5. 什么是十二平均律?

答: _____

6. 什么是半音?

答: _____

7. 什么是全音?

答: _____

8. 最早以数学概念进行科学计算十二平均律制的是哪个国家的人? 叫什么名字?

答: _____

9. 什么是五度相生律? 如何产生的?

答: _____

10. 什么是纯律? 如何产生的?

答: _____

11. 三种常见的律制, 各有什么特点和意义?

答: _____

12. 什么是自然半音、自然全音?

答: _____

13. 举例说明自然半音、自然全音都可以在哪些音级间构成?

答: _____

14. 什么是变化半音、变化全音?

答: _____

15. 举例说明变化半音、变化全音都可以在哪些音级间构成?

答: _____

16. 什么是等音?

答: _____

17. 等音产生的理论依据是什么?

答: _____

练习题

1. 下面两个音之间包含几个全音? 几个半音?

- ① C—E ② E—G ③ $\sharp G$ —A ④ $\flat B$ —D ⑤ $\flat A$ — $\sharp A$
⑥ B— $\sharp C$ ⑦ B— $\sharp D$ ⑧ E— $\sharp F$ ⑨ F— $\flat G$ ⑩ C— $\flat E$

答 ① ② ③ ④ ⑤
 ⑥ ⑦ ⑧ ⑨ ⑩

2. 由下列各音向上构成自然半音。

- ① F ② $\flat\flat E$ ③ B ④ $\flat B$ ⑤ $\flat G$
⑥ $\sharp F$ ⑦ D ⑧ $\sharp A$ ⑨ $\flat C$ ⑩ $\ast D$

【解析提示】自然半音是在相邻音级上构成的。因此,解题时向上写出来的两个音名应是按序连在一起的,这样构成的无论是全音还是半音,必然是自然的。题意要求向上构成,音名就连续向上写,音名写完后再用变音记号调整全音、半音关系即可。如 C—D、D—E、E—F 等等。

答:① ② ③ ④ ⑤
 ⑥ ⑦ ⑧ ⑨ ⑩

3. 由下列各音向下构成自然全音。

① F ② $\flat\flat E$ ③ B ④ $\flat B$ ⑤ $\flat G$
⑥ $\sharp F$ ⑦ D ⑧ $\sharp A$ ⑨ $\flat C$ ⑩ $\sharp D$

【解析提示】自然全音是在相邻音级上构成的。因此,解题时向下写出来的两个音名应是按序连在一起的,这样构成的无论是全音还是半音,必然是自然的。题意要求向下构成,音名就连续向下写,音名写完后再用变音记号调整全音、半音关系即可。如 D—C、E—D、F—E 等等。

答:① ② ③ ④ ⑤
 ⑥ ⑦ ⑧ ⑨ ⑩

4. 由下列各音向上构成变化半音。

① A ② $\flat D$ ③ $\sharp E$ ④ $\sharp C$ ⑤ $\flat\flat G$
⑥ $\sharp G$ ⑦ $\sharp F$ ⑧ $\flat B$ ⑨ C ⑩ $\sharp D$

【解析提示】变化半音是在非相邻音级上构成的。因此,解题时写出来的两个音名应是同一级或隔开一级,这样构成的无论是全音还是半音,必然是变化的。题意要求向上构成,音名就在同一级或隔开一级向上写,然后用变音记号调整全、半音关系即可。如 $\sharp C$ — $\flat\flat E$ 、D— $\sharp D$ 、E— $\flat\flat G$ 等等。

答:① ② ③ ④ ⑤
 ⑥ ⑦ ⑧ ⑨ ⑩

5. 由下列各音向下构成变化全音。

① A ② $\flat D$ ③ $\sharp E$ ④ $\sharp C$ ⑤ $\flat\flat G$
⑥ $\sharp G$ ⑦ $\sharp F$ ⑧ $\flat B$ ⑨ C ⑩ $\sharp D$

【解析提示】变化全音是在非相邻音级上构成的。因此,解题时写出来的两个音名应是同一级或隔开一级,这样构成的无论是全音还是半音,必然是变化的。题意要求向下构成,音名就在同一级或隔开一级向下写,然后用变音记号调整全、半音关系即可。如 $\flat D$ —B、D— $\flat\flat D$ 、 $\flat G$ —E 等等。

答:① ② ③ ④ ⑤
 ⑥ ⑦ ⑧ ⑨ ⑩

6. 写出下列半音和全音的类别(指自然半音、自然全音、变化半音、变化全音)。

① B— $\sharp C$ ② A— $\flat B$ ③ F— $\sharp F$ ④ $\sharp C$ — $\flat E$ ⑤ C— $\sharp C$
⑥ $\sharp C$ —D ⑦ E— $\flat G$ ⑧ $\flat B$ —B ⑨ D— $\sharp D$ ⑩ E— $\sharp F$

【解析提示】自然全音、自然半音都是在相邻音级间构成的。因此,解题时分析两个音名

是否相邻,如果相邻,就是自然全音或半音。变化全音、变化半音是在非相邻音级间构成的(包括在同一音级或隔开一个音级上构成)。解题时,分析两个音的音名是否是在同一音级或隔开一个音级上构成的全音或半音。如果是,那就是变化全音或变化半音。

答:① ② ③ ④ ⑤
 ⑥ ⑦ ⑧ ⑨ ⑩

7. 在同一音级上用两种不同形式构成的全音叫做_____ ;构成的半音叫做_____。

8. 在相邻音级间构成的全音叫做_____ ;构成的半音叫做_____。

9. 将下列音升高自然半音。

① A ② E ③ $\sharp A$ ④ $\flat E$ ⑤ D
 ⑥ $\flat\flat E$ ⑦ F ⑧ B ⑨ G ⑩ $\sharp C$

【解析提示】升高自然半音就是升高到相邻音级,构成半音关系。因此,解题时,首先写出题中原有音上方的相邻音级,再用变音记号调整为半音关系即可。

答:① ② ③ ④ ⑤
 ⑥ ⑦ ⑧ ⑨ ⑩

10. 将下列音降低自然半音。

① A ② E ③ $\sharp A$ ④ $\flat E$ ⑤ D
 ⑥ $\flat\flat E$ ⑦ F ⑧ B ⑨ G ⑩ $\sharp C$

【解析提示】降低自然半音就是降低到相邻音级,构成半音关系。因此,解题时,首先写出题中原有音下方的相邻音级,再用变音记号调整为半音关系即可。

答:① ② ③ ④ ⑤
 ⑥ ⑦ ⑧ ⑨ ⑩

11. 将下列音升高变化半音。

① A ② E ③ $\sharp A$ ④ $\flat E$ ⑤ D
 ⑥ $\flat\flat E$ ⑦ F ⑧ B ⑨ G ⑩ $\sharp C$

【解析提示】升高变化半音就是升高到非相邻音级,构成半音关系。

答:① ② ③ ④ ⑤
 ⑥ ⑦ ⑧ ⑨ ⑩

12. 将下列音降低变化半音。

① A ② E ③ $\sharp A$ ④ $\flat E$ ⑤ D
 ⑥ $\flat\flat E$ ⑦ F ⑧ B ⑨ G ⑩ $\sharp C$

【解析提示】降低变化半音就是降低到非相邻音级,构成半音关系。

答:① ② ③ ④ ⑤
 ⑥ ⑦ ⑧ ⑨ ⑩

13. 将下列各音升高自然全音。

- ① D ② G ③ #D ④ #G ⑤ bD
⑥ bG ⑦ #A ⑧ bbG ⑨ E ⑩ #C

【解析提示】升高自然全音就是升高到相邻音级,构成全音关系。

- 答:① ② ③ ④ ⑤
 ⑥ ⑦ ⑧ ⑨ ⑩

14. 将下列各音降低自然全音。

- ① D ② G ③ #D ④ #G ⑤ bD
⑥ bG ⑦ #A ⑧ bbG ⑨ E ⑩ #C

【解析提示】降低自然全音就是降低到相邻音级,构成全音关系。

- 答:① ② ③ ④ ⑤
 ⑥ ⑦ ⑧ ⑨ ⑩

15. 将下列各音升高变化全音。

- ① D ② G ③ #D ④ #G ⑤ bD
⑥ bG ⑦ #A ⑧ bbG ⑨ E ⑩ #C

【解析提示】升高变化全音就是升高到非相邻音级,构成全音关系。

- 答:① ② ③ ④ ⑤
 ⑥ ⑦ ⑧ ⑨ ⑩

16. 将下列各音降低变化全音。

- ① D ② G ③ #D ④ #G ⑤ bD
⑥ bG ⑦ #A ⑧ bbG ⑨ G ⑩ #C

【解析提示】降低变化全音就是降低到非相邻音级,构成全音关系。

- 答:① ② ③ ④ ⑤
 ⑥ ⑦ ⑧ ⑨ ⑩

17. 写出下列各音的等音。

- ① G ② #A ③ bF ④ bbB ⑤ #F
⑥ #E ⑦ D ⑧ bbD ⑨ #D ⑩ bC

【解析提示】等音就是音高相同,写法、名称、意义不同的音。关键是音高相同即可。

- 答:① ② ③ ④ ⑤
 ⑥ ⑦ ⑧ ⑨ ⑩

第三章 五线谱记谱法

思考题

1. 什么是记谱法？

答：_____

2. 什么是五线谱记谱法？

答：_____

3. 什么是谱表？

答：_____

4. 如何认识谱表？

答：_____

5. 超出谱表的音如何标记？

答：_____

6. 连谱表如何使用直括线和花括线？

答：_____

7. 在总谱中应如何使用直括线？

答：_____

8. 什么是音符？由哪几个部分组成？

答：_____

9. 音符如何记录音的时长？

答：_____

10. 音符符干多长为宜?

答: _____

11. 符干的方向如何标记?

答: _____

12. 什么是附点音符? 附点的意义是什么?

答: _____

13. 什么是休止符? 休止符在音乐中的意义是什么?

答: _____

14. 休止符可以带附点吗?

答: _____

15. 在谱表上为什么要标记谱号?

答: _____

16. 常用的谱号有几种? 分别是什么谱号?

答: _____

17. 什么是高音谱号?

答: _____

18. 什么是低音谱号?

答: _____

19. 什么是中音谱号?

答: _____

20. 为什么要使用不同的谱号?

答: _____

21. 什么是变音记号? 共有几种?

答: _____

22. 如何使用临时变音记号?

答: _____

23. 临时变音记号记成调号时如何使用?

答: _____

24. 当音乐的调号数量发生变化时如何标记?

答: _____

25. 什么是延长音记号? 举例说明如何使用?

答: _____

26. 举例说明什么是同音型反复记号?

答: _____

27. 整小节的音型需要重复时如何标记?

答: _____

28. 两小节的音型重复时, 如何使用省略记号?

答: _____

29. 什么是区间反复记号?

答: _____

30. 什么是段落反复(从头反复)?

答: _____

31. 什么是不同结尾的反复(跳跃反复或“跳房子”)?

答: _____

32. 什么是 D. C. 反复记号? 举例说明如何使用?

答: _____