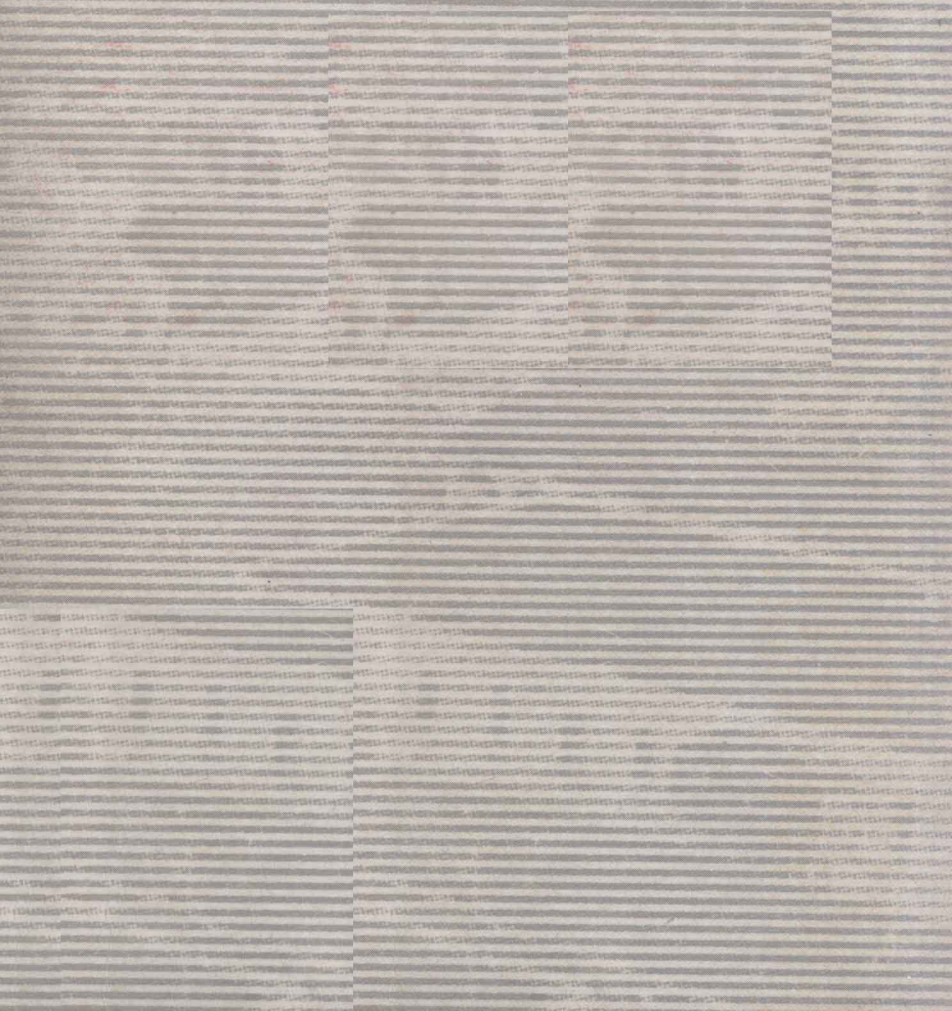


# 漢冶萍公司史略

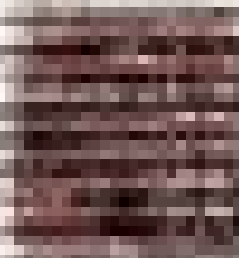
全漢昇著



1974年

# 漢冶萍公司史略

全漢昇著



# 漢治萍公司史略

全漢昇著

香港中文大學出版

## 自序

清光緒十六年（一八九〇），湖廣總督張之洞在湖北漢陽以官款創辦鋼鐵工廠，名漢陽鐵廠。經過數年的籌備，到了光緒二十年（一八九四），在鐵廠裝設好了化鐵爐、煉鋼爐、及其他機器設備，把湖北大冶鐵礦開採出來的鐵砂，煉成生鐵，再煉成鋼，成為在東亞最早創設的新式鋼鐵廠。及光緒二十二年（一八九六），因官款支絀，張氏把鐵廠交給盛宣懷招商承辦，因此鐵廠由官辦改為官督商辦，而以盛氏充任督辦。盛氏接辦鐵廠後，設法開採江西萍鄉煤礦，以供應鐵廠必須大量消費的燃料，同時對鐵廠的機爐設備加以改良或擴充。到了光緒三十四年（一九〇八），漢陽鐵廠、大冶鐵礦、及萍鄉煤礦，合併組成完全商辦的漢冶萍煤鐵廠礦有限公司（簡稱漢冶萍公司），在農工商部註冊。在當日向該部註冊的公司中，它是資本最大的一家。在清末民初，除土法煉鐵以外，它又是我國用新式機爐設備來製煉的唯一企業。其後歐戰（一九一四——一九一八）爆發，刺激鋼鐵價格上漲，我國始有其他鋼鐵廠的設立；但在一九一四至一九二二年，漢冶萍公司每年的生鐵產量，仍佔全國新式鐵廠總產額的三分之二。可是，歐戰結束後，由于鋼鐵價格低落，加以經營不善，漢冶萍公司各部門便或先或後的停工倒閉，只有大冶鐵礦仍然開採鐵砂，運交日本，作為償債之用。

關於漢冶萍公司的歷史，作者于十年前曾經在中國現代史叢刊第二冊（台北正中書局，民國四十九年）發表漢冶萍公司之史的研究一文。可是，該文付印後，作者並沒有機會把校樣校閱，結果錯字甚多，有若干處簡直不能閱讀下去，深愧對讀者不住。為着要彌補衷心的歉咎，作者早就想把漢冶萍的歷史重新寫過。到了近年來，作者因為有機會搜集更多有關的資料，故決定擴充成書。

書中根據的資料，有不少來自中央研究院歷史語言研究所圖書室，及近代史研究所檔案室。作者提出研究計劃後，由香港中文大學

中國文化研究所推荐，獲得美國哈佛燕京學社財政上的資助。關於資料的搜集、整理、及其他有關工作，荷蒙香港中文大學研究院區美嫦同學鼎力協助。初稿完成後，又蒙張德昌先生細閱一遍，提出許多寶貴的意見。作者在此謹一一表示誠懇的謝意。當然，本書如有錯誤，均由作者負責。書中不完備及不妥當之處，自所難免，敬請讀者指教！

全漢昇 一九七一年正月廿四日，九龍。

# 目 錄

頁數

自序	i
第一章 緒論.....	1
第二章 漢陽鐵廠官辦時期（一八九〇——一八九六）.....	15
第一節 漢陽鐵廠創辦的目的和經過.....	28
第二節 資金問題.....	29
第三節 燃料問題.....	47
第四節 機器設備問題.....	55
第五節 廠址問題.....	58
第三章 漢陽鐵廠官督商辦時期（一八九六——一九〇八）.....	71
第一節 鐵廠改歸官督商辦的經過.....	71
第二節 燃料問題的解決——萍鄉煤礦的開採.....	78
第三節 與日本簽訂預借礦石價值合同的經過和影響.....	91
第四節 機器設備的改良和擴充.....	103
第五節 產品及銷路.....	107
第六節 新廠址的建議.....	120
第四章 漢冶萍公司商辦時期（一九〇八——一九二五）.....	123
第一節 清朝末年.....	123
一、 漢冶萍煤鐵廠礦的合併	
二、 股本的籌集	
三、 經營概況	
第二節 民國初期.....	153
一、 中日合辦問題	
二、 省有問題	
三、 國有問題	
四、 官商合辦問題	
五、 日債的舉借	

第三節 歐戰時期.....	189
一、 歐戰對漢冶萍公司的影響	
二、 廿一條與漢冶萍公司	
第四節 歐戰以後.....	207
一、 漢冶萍公司的沒落	
二、 漢冶萍公司沒落的原因	
三、 沒落後的漢冶萍公司	
第五章 漢冶萍公司失敗的原因.....	237
一、 計劃不周	
二、 經營不善	
三、 用人不當	
四、 環境不良	
五、 成本高昂	
第六章 結論.....	261
漢冶萍公司大事年表.....	267
附錄.....	293
(一) 漢陽鐵廠與日本製鐵所互易煤鐵合同 ( <u>光緒</u> 二十五年二月二十七日 )	
(二) 萍鄉煤礦有限公司招股章程 ( <u>光緒</u> 二十七年六月 )	
(三) 萍鄉煤礦公司借款合同 ( <u>光緒</u> 二十八年七月初四日 )	
(四) 大冶購運礦石預借礦價正合同 ( <u>光緒</u> 二十九年十一月二十八日 )	
(五) 廣九鐵路與漢陽鐵廠訂完鑄軌章程 ( <u>光緒</u> 三十四年四月呈部核定 )	
(六) 廣九鐵路與漢陽鐵廠訂造鋼軌等件合約 ( <u>光緒</u> 三十四年四月呈部核定 )	
(七) 漢冶萍公司中日合辦草合同細則 ( 一九一二年一月二十九日 )	

- (八) 中日漢冶萍礦石價金預付契約十四款(一九一三年十二月二日訂立)
- (九) 中日合辦九州製鋼廠股份有限公司合同二十一款(一九一六年八月二十三日訂立)
- (十) 中日合辦九州製鋼廠生鐵供給合同十一款(一九一六年八月二十三日訂立)

常用書籍簡稱表.....	329
參考書目.....	331



## 表 名

表 1	1900 — 1931年國內生鐵產額.....	4
表 2	1918 — 1934年中國鐵礦產量.....	6
表 3	1927 — 1931年國內各大鐵礦產量比較表.....	7
表 4	歐戰後中國鐵砂輸出及鋼鐵輸出入額.....	8
表 5	歐戰後中國鐵砂、鋼鐵消費量.....	9
表 6	漢陽鐵廠成本預算表.....	30
表 7	漢陽鐵廠各項用費在總預算中的比重.....	37
表 8	漢陽鐵廠經費來源表.....	39
表 9	漢陽鐵廠各項經費來源在總額中的比重.....	43
表 10	湖廣總督張之洞派員勘察各地煤礦表 ( 1889 — 1893 ) .....	48
表 11	中國各省鐵砂儲量及產量.....	59
表 12	中國各省煤儲量及產量.....	60
表 13	清末漢陽鐵廠、萍鄉煤礦、漢冶萍公司日本借款一覽表.....	93
表 14	漢陽鐵廠鐵砂、生鐵、鋼產量 ( 1896 — 1911 ) .....	108
表 15	漢陽鐵廠鐵砂、生鐵、鋼銷售量 ( 1900 — 1911 ) .....	110
表 16	清末列強在華鐵路建築權益.....	112
表 17	清末官辦、民辦、外資鐵路里程表.....	114
表 18	清末各種資本在鐵路總哩數中所佔的百分比.....	114
表 19	光緒三十年萍鄉煤礦招股情形.....	124
表 20	漢、冶、萍煤鐵廠礦產業估值 ( 1908 ) .....	128
表 21	漢、冶、萍煤鐵廠礦用款 ( 1890 — 1908 ) .....	128
表 22	1908 — 1910年漢冶萍公司外債一覽表.....	133
表 23	清末萍鄉煤礦產量.....	137
表 24	辛亥革命後南京臨時政府外債一覽表.....	157
表 25	民國元年漢冶萍公司資產負債表.....	165
表 26	民國元年至十一年中國鐵砂產量及出口量.....	190
表 27	民國元年至十四年漢冶萍公司鋼鐵產量.....	191

表28	民國元年至十三年萍鄉煤礦產量.....	192
表29	漢冶萍公司盈虧淨數.....	193
表30	歐戰後東京生鐵市價.....	208
表31	民國十三、四年上海鋼鐵市價.....	209
表32	大冶鐵礦礦砂產額及運銷日本額.....	210
表33	民國七年漢冶萍公司資產負債表.....	221
表34	民國以來漢冶萍公司日本借款一覽表.....	225
表35	歐戰後中國各大煤礦年產能力及設備.....	227
表36	歐戰後中國本部煤礦產額表.....	228
表37	大冶鐵砂每噸採煉成本.....	244
表38	萍鄉煤礦每噸出煤成本.....	246
表39	各煤礦煤焦至武漢運費表.....	247
表40	各煤礦煤焦在漢口銷售成本（民國廿四年一月）.....	248
表41	民國四年及九年漢陽鐵廠每噸生鐵成本.....	249
表42	漢陽鐵廠每噸生鐵成本的三種估計.....	250
表43	原料成本在民國八年漢陽鐵廠生鐵成本中的百分比.....	251
表44	漢陽鐵廠與本溪湖鐵廠每噸生鐵成本的比較.....	252
表45	漢陽鐵廠和八幡製鐵所生產成本比較.....	253
表46	各重要國家每人每年平均鋼鐵消費額比較.....	263
表47	1927 — 1931年中國鐵砂產量在世界總額中的地位.....	263
表48	1927 — 1931年中國生鐵產量在世界總額中的地位.....	264
表49	1927 — 1931年中國鋼產量在世界總額中的地位.....	265

### 圖 名

圖一	中國煤礦分佈圖.....	62
圖二	中國鐵礦分佈圖.....	63
圖三	清末漢冶萍間交通圖.....	138

## 第一章 緒論

近代世界各國的工業化，以十八九世紀間在英國發生的工業革命為最早。英國在十八世紀中葉以後的數十年或一百年內，因為在科學、技術上有許多重要的發明，工業製造及其他生產事業都普遍使用動力轉動機器來生產，從而生產力提高，成為「世界的工廠」。到了十九世紀中葉以後，由於英國工業技術的傳播，西歐、美國、日本及其他若干國家都或先或後的工業化成功。

我國與英國工業文明的接觸，時間並不太晚。早在鴉片戰爭（一八四〇—四二）時期，我國一部分人士已經感覺到英國船堅礮利的威脅。其後到了太平天國革命（一八五〇—六四）後期，因為李鴻章在安徽訓練出來的淮軍要倚賴外國輪船運往上海，後來他的軍隊又要倚賴由外人組成的洋槍隊（後稱常勝軍）的幫助才能打敗太平軍，故朝野上下都深感有採用西洋機器設備來製造輪船、槍礮的必要。因此，中國工業化開始的特點，以建設國防工業為主。可是，中國因受英國工業革命的影響而開始工業化，在時間上雖然並不太晚，成績却遠落在歐、美、日本及其他若干國家之後。

如果想在清末創辦的各種工業中，找一個例子來說明中國在近代工業化過程中所面臨的問題，或遭遇到的困難，我們可以拿製煉鋼鐵的漢冶萍公司的歷史來加以研究。因為鋼鐵工業是一種關鍵工業（key industry），舉凡一國工業製造的機器設備、交通器材、日常用品，以及其他許多生產工具，無不以鋼鐵為主要原料來製造。故鋼鐵工業的發達與否，關係着一個國家生產力的大小，或經濟力量的強弱。不特如此，它的發達又是一國武力強大的象徵，因為它在近代軍事設備方面是不可缺少的重要材料。因此，本書的目的，是把漢冶萍公司的歷史作為一個個案來研究，以探討近代中國工業化進行遲緩的癥結，或失敗的原因。

嚴格的說，漢冶萍公司並不是中國第一所新式的鋼鐵廠，因為在

它成立前四年，即光緒十二年（一八八六）二月，署貴州巡撫潘霽鑒於該省太過貧窮，同時誤認為貴州鐵礦豐富，已經預備在青谿縣設立一所新式鋼鐵工廠，藉以利民和抵制洋貨。（註一）經過長期間的苦心籌劃，青谿鐵廠終於光緒十五年（一八八九）九月十四日正式出鐵。（註二）但由於經費短絀、管理乏人，鐵廠逼得於次年八月熄爐停煉。（註三）它在中國近代工業史上，只如曇花一現，瞬即逝。故事實上，到了光緒十六年（一八九〇），湖廣總督張之洞在漢陽創辦一所規模龐大的鋼鐵廠的時候，中國新式鋼鐵工業才正式萌芽茁長。

張之洞主持官辦的漢陽鐵廠，由於資金短絀、燃料缺乏，出鐵不久後，到了光緒二十二年（一八九六）即不能繼續經營，而改為官督商辦，由盛宣懷任督辦大臣。盛氏接辦鐵廠後，開採萍鄉煤礦以解決燃料問題，並於光緒三十四年（一九〇八）把漢陽、大冶、萍鄉三廠礦改組為完全商辦的漢冶萍公司。在清末民初，漢冶萍公司可說是中國唯一新式的鋼鐵工業企業，因為從光緒十六年（一八九〇）漢陽鐵廠成立時起，到宣統三年（一九一一），日本在東北經營本溪湖煤礦兼營鋼鐵業，中國境內才有第二所鋼鐵廠，並且它還不是華資經營的。到了歐戰（一九一四——一九一八）期間，由於戰爭的刺激，鋼、鐵價格上漲，國內鋼鐵廠才紛紛設立。例如民國五年（一九一六），中、日合辦振興公司，在東北成立；次年，上海浦東有和興公司的創設；又次年，河北龍煙公司和山西保晉公司陽泉鐵廠成立；八年，山東金嶺鎮鐵礦被日本人強行開採（民國十年由中、日合辦之魯大公司經營），安徽繁昌的裕繁公司亦正式出鐵，同時揚子機器公司在漢口譙家磯建化鐵爐一座，於次年出鐵；九年湖北官礦局成立，開採象鼻山鐵礦。（註四）截至民國三年（一九一四），國內利用新式化鐵爐出產生鐵的，只有漢冶萍公司，但它的產量還不能超過全國土爐煉鐵的產量。其中除民國三年的產額差不多可以和土爐產量比擬以外，其他各年都追趕不上，平均每年祇等於土法製煉的百分之六七·七八。從民國四年（一九一五）至十一年（一九二二），漢冶萍公司

的生鐵產量，平均每年佔全國新式化鐵爐產額的百分之六六·六五。  
（參考表 1）

歐戰期間，因為列強忙於戰爭，無暇東顧，同時海洋運費激增，故輸華產品銳減。隨着外貨輸入的減少和價格的昂貴，中國民族工業（包括上述的鋼鐵業）便趁着沒有工業先進國家產品競爭的機會而大加發展。（註五）但好景不常，民國七年（一九一八）十一月，歐戰結束。因為中國自民國建立以來，內戰頻繁，沒有一個安定的環境來發展工業，故不能夠像日本那樣利用歐戰機會，努力於國內經濟建設；（註六）歐戰結束後，也沒有乘着列強忙於國內戰後重建，無暇經濟侵略我國的時機，從事大規模建設，為國家的工業化打下基礎，使鋼鐵工業產品得到一個廣大的國內市場。

剛剛相反，在民國七年（一九一八）後，外國產品重行進入中國，到了民國十三年（一九二四）輸入總值已經增加一倍，此後中國便失去一個發展工業的大好機會，而仍舊滯留在經濟落後的階段。（註七）同時，由于戰後鋼鐵市價銳降，各鋼鐵廠便因虧本而紛紛倒閉。民國十年（一九二一），本溪湖鐵礦停工（後二年復工）；十一年，本溪湖鐵廠停工（次年復工）；十二年，揚子機器廠停工（十五年始復工）；十三年，魯大公司停工。（註八）漢冶萍公司雖然自光緒十六年（一八九〇）至民國三年（一九一四）曾經是中國唯一的新式鋼鐵工業企業，自民國四年（一九一五）至十一年（一九二二）的產額也佔全國新式化鐵爐總產額的三分之二，到了歐戰後在這種鋼鐵業不景氣的襲擊之下，自然也支持不住。其中漢陽鐵廠於民國八年部分停煉鋼鐵，于十一年底全部停煉；在大冶新建的兩座大化鐵爐，也于十三、四年相繼停煉。（參考第四章第四節）因為日本銳意經營東北，不惜投下鉅資，故東北鋼鐵工業不因戰後鋼、鐵市價的低降而停業，而且於民國十二年（一九二三），生鐵產量超過中國本部產量；後三年，鐵砂產量也超過中國本部。（註九。關於歐戰後中國鐵砂、生鐵產量，參考表 1、2、3。）

表1 1900 - 1931年國內生鐵產額 (單位:噸)

年份	漢冶萍公司	揚子公司 #	本溪湖鐵廠	鞍山鐵廠	保晉公司	新式化鐵爐產量 (全國)	土法產量	合計
1900	25,890					25,890	170,000	195,890
1901	28,805					28,805	170,000	198,805*
1902	15,800					15,800	170,000	185,800
1903	38,875					38,875	170,000	208,875
1904	38,771					38,771	170,000	208,771
1905	32,314					32,314	170,000	202,314
1906	50,622					50,622	170,000	220,622
1907	62,148					62,148	170,000	232,148
1908	66,410					66,410	170,000	236,410
1909	74,405					74,405	170,000	244,405**
1910	119,396					119,396	170,000	289,396
1911	83,337					83,337	170,000	253,337
1912	7,989					7,989 <sup>e</sup>	170,000	177,989
1913	97,513					97,513	170,000	267,513
1914	130,000					130,000	170,000	300,000
1915	136,531		29,530			166,061	170,000	336,061
1916	149,930		49,211			199,141	170,000	369,141
1917	149,664		37,971			187,635	170,000	357,635
1918	139,152		44,992			184,144 <sup>+</sup>	170,000	354,144

轉下頁

1919	166,097		78,871	31,620		276,588	170,000	446,588
1920	126,305	7,624	48,824	74,895		257,648	170,000	427,648
1921	124,360	15,248	30,869	62,310		232,787	170,000	402,787
1922	148,424	15,248	—	60,022		223,694	170,000	393,694
1923	73,018	—	24,338	76,086		173,442	170,000	343,442
1924	26,977	—	51,950	81,594		160,521	170,000	330,521
1925	53,482	—	50,000	96,135		199,617	170,000	369,617
1926	—	7,498	51,000	162,500	4,800	225,798	178,870	404,668
1927	—	—	63,224	165,000	4,000	232,278	178,870	411,148
1928	—	5,814	84,345	160,000	4,814	254,973	178,870	433,843
1929	—	11,094	76,300	217,858	2,838	308,090	135,368	433,458
1930	—	—	85,060	262,994	2,587	350,641	122,226	472,867
1931	—	4,072	65,620	276,650	5,563	351,905	126,130	478,035

資料來源：谷源田中國之鋼鐵工業，引自陳真中國近代工業史資料第四輯，頁七四六。  
 # 民國十二年（一九二三）歸六河溝公司接辦，故以後產量，應屬六河溝公司。

\* 原文作188,805,誤。

\*\* 原文作224,405,誤。

e 原文作 7,939,誤。

+ 原文作184,114,誤。

表2 1918—1934年中國鐵礦產量(單位：噸) #

礦名	礦區	1918	1919	1920	1921	1922	1923	1924	1925	1926	1927	1928	1929	1930	1931	1932	1933	1934
漢冶萍公司	湖北大冶	684,756	751,442	824,491	384,285	345,631	486,631	468,922	241,785	85,732	243,632	419,950	476,096	377,667	425,000	382,000	366,339	382,000
湖北官礦局	象鼻山	—	—	45,667	161,575	45,439	149,406	172,110	214,272	103,822	76,629	212,533	162,194	128,096	83,165	134,556	72,984	70,000
本溪湖公司	遼寧廟兒溝	104,578	109,671	90,434	—	—	25,513	65,000	62,407	93,000	91,000	115,000	148,646	141,061	146,560	153,470	260,230	235,031
振興公司	鞍山	88,364	165,519	151,030	160,164	139,528	188,218	155,105	140,927	472,985	539,604	540,000	837,025	691,168	816,969	888,143	916,413	950,000
裕繁公司	安徽桃冲	—	114,461	61,810	160,760	267,400	301,650	348,755	309,730	204,080	167,450	112,390	218,817	197,876	265,000	101,333	110,000	280,000
寶興公司	當塗	97,000	41,290	44,389	8,000	34,583	74,190	55,840	49,900	61,240	52,990	64,000	149,607	124,983	135,000	33,710	50,000	80,000
福利民公司	當塗	—	—	—	—	—	—	—	—	2,152	930	454	—	80,000	50,000	68,000	110,000	120,000
昌華公司	當塗	—	—	—	—	—	—	—	—	—	—	—	37,994	27,000	17,000	65,000	—	—
益華公司	當塗	—	—	—	—	—	—	—	—	—	—	—	10,380	—	—	—	—	—
魯大公司	山東金嶺鎮	—	178,847	128,164	88,204	26,335	7,618	—	—	—	—	—	—	—	—	—	—	—
保晉公司	山西陽泉	—	—	—	—	—	—	—	—	10,000	9,000	10,573	6,237	5,685	12,226	13,000	17,500	18,000
大礦	產額	974,698	1,361,230	1,345,985	962,988	858,916	1,233,226	1,265,732	1,019,021	1,033,011	1,181,235	1,474,900	2,046,996	1,773,536	1,950,920	1,693,212	1,775,966	1,997,031
小礦	產額	500,000	500,000	500,000	500,000	500,000	500,000	500,000	500,000	528,900	528,900	528,900	583,180	478,950	496,100	78,000	17,500	18,000
總計		1,474,698	1,861,230	1,845,985	1,462,988	1,358,916	1,733,226	1,765,732	1,519,021	1,561,911	1,710,135	2,003,800	2,630,176	2,252,486	2,447,020	1,771,212	1,793,466	2,015,031

資料來源：谷原田前引文，引自陳真前引書第四輯，頁742；侯德封第五次中國礦業紀要（地質調查所出版，民國二十一年十二月），頁一八一—一八二；第四次中國礦業紀要，頁一二。

# 1927年以後，遼寧產額佔總額的百分之三十七左右；土法小礦年產五十萬噸左右，並有逐漸減少趨勢；長江各礦則視日本的收運量而定。參考第四次中國礦業紀要，頁一二。

※ 谷原田前引文作425,000，侯德封前引書作314,359。



表3 1927 - 1931年國內各大鐵礦產量比較表

礦 區	五年之總產額 (噸)	百分比
遼寧鞍山	3,424,766	41
遼寧本溪湖	642,267	7
湖北大冶	1,942,345	23
湖北象鼻山	662,617	8
安徽繁昌 (裕繁公司)	961,533	11
安徽當塗 (寶興、福利民等)	750,338	10
山西保晉公司 (陽泉鐵廠)	43,721	
合 計	8,427,587	100

資料來源：谷源田前引文，陳真前引書第四輯，頁七四三。