

DONGWUXIAOSHUODAWANGSHENSHIXI

动物小说大王沈石溪·品藏书系

# 雪豹悲歌

沈石溪 著



动物小说大王

沈石溪

品藏书系

浙江少年儿童出版社



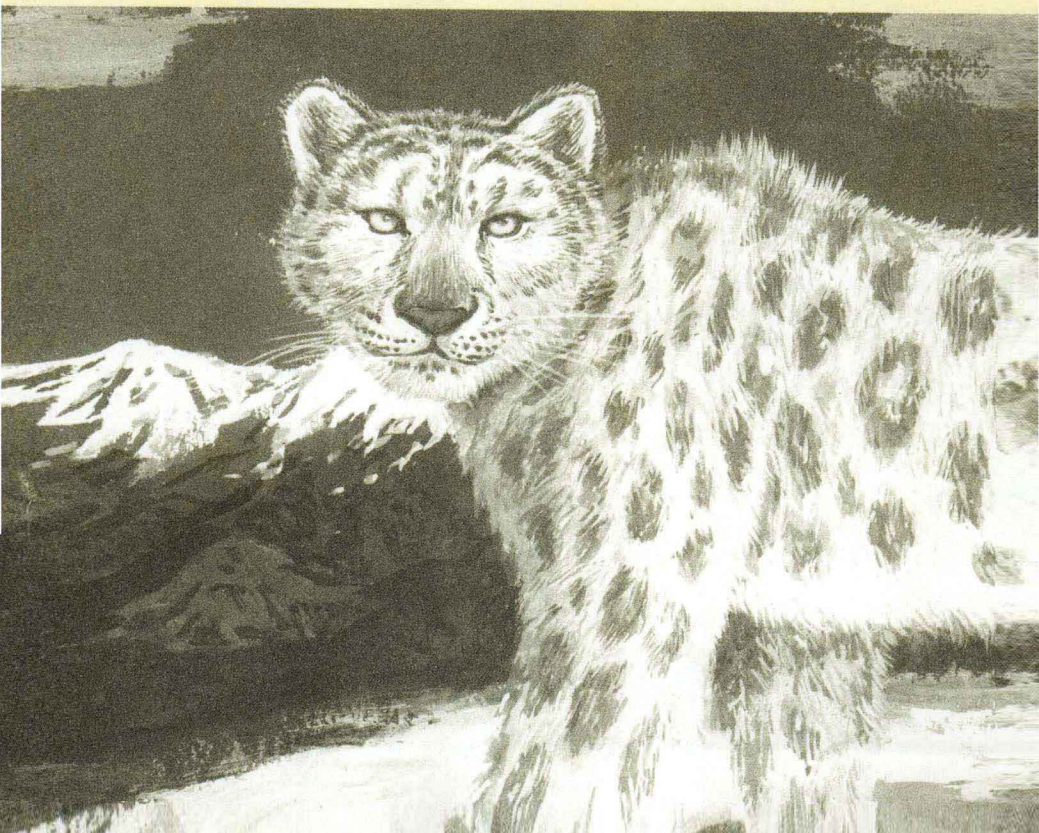
动物小说大王沈石溪·品藏书系

DONGWUXIAOSHUODAWANGSHENSHIXI  
PINCANGSHUXI

# 雪豹悲歌

沈石溪 著

浙江少年儿童出版社



---

### 图书在版编目(CIP)数据

雪豹悲歌/沈石溪著. —杭州:浙江少年儿童出版社, 2009. 10(2012. 3 重印)

(动物小说大王沈石溪·品藏书系)

ISBN 978-7-5342-5628-8

I. 雪… II. 沈… III. 儿童文学-长篇小说-中国-当代 IV. I287.45

中国版本图书馆 CIP 数据核字 (2009) 第 161527 号

---

动物小说大王沈石溪·品藏书系

## 雪豹悲歌

沈石溪/著

---

责任编辑 平 静 吴 遐

美术编辑 周翔飞

绘 图 胡志明工作室

装帧设计 小飞侠

责任校对 倪建中

责任印制 林百乐

---

浙江少年儿童出版社出版发行

地址:杭州市天目山路 40 号

网址:www.ses.zjcb.com

杭州富春印务有限公司印刷

全国各地新华书店经销

开本 880×1230 1/32

印张 7.875 插页 4

字数 139000

印数 325001—355000

2009 年 10 月第 1 版

2012 年 3 月第 20 次印刷

ISBN 978-7-5342-5628-8

定价:17.00 元

(如有印装质量问题,影响阅读,请与承印厂联系调换)

# 目 录 MULU

## 雪豹悲歌

- |        |     |
|--------|-----|
| 一 野化训练 | 1   |
| 二 初次狩猎 | 12  |
| 三 好逸恶劳 | 31  |
| 四 劫食谋生 | 59  |
| 五 母女重逢 | 76  |
| 六 重享亲情 | 106 |
| 七 手足相残 | 135 |
| 八 众叛亲离 | 161 |
| 九 悲惨下场 | 166 |

## 野化猎豹

- |          |     |
|----------|-----|
| 一 打开心灵樊篱 | 169 |
| 二 强迫自食其力 | 179 |
| 三 人类不是天使 | 189 |

## 打开豹笼

- |             |     |
|-------------|-----|
| 一 红崖羊之谜     | 199 |
| 二 雪豹被关进牢笼   | 202 |
| 三 灰胡子头羊威信降低 | 205 |
| 四 公羊大白角发动政变 | 209 |



五 温顺的红崖羊变成战争狂 212

六 羊群要求释放雪豹 216

动物档案——豹 223

闯入动物世界 236

获奖记录 244

珍藏相册 246

# 雪豹悲歌

## 一 野化训练

一只在人类身边长大的小雪豹，要被送回山林去了。

我接到一项很特殊的任务，要把一只牙口一岁半龄的雪豹放归山林。

事情是这样的，一年前，当地一位猎户在高黎贡山雪线附近挖了一个三米多深的捕兽陷阱，本意是要诱捕野山羊，不料事与愿违，野山羊没捉到，却抓到一只出生约半年的小雪豹。猎户把它抱回家，用牛奶将它喂大。

雪豹属于猫科动物，幼豹看上去像只白色波斯猫，挺

可爱也挺招人喜欢的。猎户就将小雪豹当猫养，倒也能吓唬老鼠，还会同主人嬉闹逗趣。但养了一年后，小雪豹长得像牛犊般大了，不仅吓唬老鼠，还撵羊追猪，吓唬家禽家畜，闹得寨子鸡犬不宁。平日与那位猎户有芥蒂的村民便将此事报告了当地警署。

雪豹因为皮毛珍贵，遭到人类大肆捕杀，数量非常稀少，据调查，仅在高黎贡山南麓雪线附近还能见到它们的踪迹，总数不会超过两百只，属于濒临灭绝的珍稀动物，也是国家一类保护动物，严禁捕捉。那位猎户将雪豹捉回家来当猫养，显然属于违法行为，必须纠正。一队手执警棍的森林警察开进那位猎户居住的氍毹毡房，将小雪豹连同铁笼子一起收缴了。

按规定，非法从野外捕捉的受国家保护的珍禽异兽，一律应放归山林。我是省动物研究所的副研究员，正在高黎贡山一带考察野生动物，于是，当地警署就把这个很特别的差事交给我办了。

我很乐意做这件事，我对有高山霸主之称的雪豹兴趣浓厚，正想搜集这方面的素材呢。但我知道，要圆满做好这件事，难度肯定不小，时间可能会拉得很长。

在一般人的想象中，把一只捕捉的野兽放归山林，就像把一条钓起来的鱼放回水里，那是最简单不过的事了，只要将其带到山上，打开笼子，解开束缚，就万事大吉了。

事实却并非如此。我不是放掉这只雪豹，而是放生这只雪豹。放掉和放生虽然只有一字之差，性质和意义却有天壤之别：放掉就是随便找片林子，打开笼子，把它放出来就算完事了，何去何从，悉听尊便，生死祸福，听天由命；放生就不一样了，不仅要将它带到山野，还要找一个适合它生活的环境，不仅要打开笼子还它自由，还要想方设法使它在野外存活下来。

假如当地警署现在交到我手里的是野禽，鹞鹰也罢，金雕也罢，丹顶鹤也罢，让我将其放生大自然，我不会有任何畏难情绪。野禽有翅膀，有很强的方向感，只要背着鸟笼来到此种野禽出没的地域，找到一个大概的方位，打开笼子，野禽就会摇动双翼升上天空，迅速找到并飞回自己熟悉的生存环境。

假如当地警署现在交到我手里的是爬行类动物，蟒蛇也罢，鳄鱼也罢，巨蜥也罢，让我将其放生大自然，我也不会有任何忐忑不安的感觉。爬行类动物属于冷血动物，母兽产下卵后，一般不抱窝，也不负责抚养幼兽，受精卵靠自然温度变化而孵化。许多爬行动物的幼崽出壳后从未见过自己的亲兽，好像也不需要认识自己的亲兽，因为它们不需要向亲兽学习什么，它们的基因里拷贝着一套该物种特有的生存密码，随着时间推移身体慢慢长大，密码会一个个自动破译，使它们无师自通地做出生存所必须的行



为来。换句话说，爬行类动物与生俱来地具备觅食、筑巢、择偶、生育等本领。不管放生的是幼兽还是成年兽，只要帮它找到一个气候适宜、有水源有食源的环境，它就肯定能生存下来。

雪豹就不一样了。雪豹属于哺乳动物，哺乳动物是整个地球生物序列中最高级的生命形式。哺乳动物与其他纲目动物最显著的差别之一，就是先天具备的生存本领很有限，大部分生存本领都必须通过后天学习获得。哺乳动物幼崽在出生后一段时间里，要依赖母亲的乳汁才能活下来；断奶以后，也必须跟着母兽学习采食、筑巢、交际等生存技能，才能健康平安地长大。尤其是大中型食肉猛兽，断乳后还需要很长一段时间待在母亲身边学习复杂的狩猎课程，才具备独立生活的能力。研究资料表明，小雪豹通常在半岁后断奶，但要到两岁左右才会离开母雪豹单独生活。

教科书上说，雪豹在三十年漫长的生命旅程中，最关键的是半岁至一岁半这段时间，这是学习生存技能的黄金年龄段。这期间幼雪豹学习兴趣浓厚，模仿能力最强，母雪豹也开始对幼崽进行启蒙教育，带着幼崽一起外出觅食，让幼崽通过观摩学习狩猎知识。这期间，凡母雪豹无灾无难，并悉心教诲自己的宝贝，而幼雪豹也勤奋刻苦地学习的话，便为一生的幸福奠定了良好的基础，长大独立生活后，较易获得生存领地，较易觅取丰盛食物，较易得到可

心伴侣，所生育的后代存活概率也大大高出平均水准。反之，这期间，母雪豹要是遭遇天灾人祸，或者做母亲的责任心不强，懒得施教或对课程偷工减料，而幼雪豹也因懒惰不好好努力学习，便为一生的苦难埋下了不幸的种子。长大独立生活后，较不易获得理想的生存领地，难以猎获足够的食物，也不易寻找到合适的配偶，即使产下幼崽，存活的概率也很低。

我要放生的那只雪豹，半岁时掉进猎人的捕兽陷阱，距今已有一年整。也就是说，还没来得及接受启蒙教育它便成了人类的阶下囚，错过了学习的黄金年龄段。无法想象一只从未跟着母雪豹学习过丛林生存技能的幼雪豹一回到雪山密林就能适应野外生活，除非它是神童式的神豹。它在野外才待了半年，在人类身边却已生活了整整一年，对野外生活的印象肯定已非常淡薄，愿不愿意回到大自然去做一只野生雪豹还大成问题。就算它内心向往做一只自由自在的野生雪豹，能否适应野外生活也是个未知数。不管怎么说，假如就这样把它放归山林，它在高山雪域生存下去的可能性微乎其微。

必须根据所要放生的雪豹的特殊情况，采取切实有效的办法，有计划分步骤地对其进行野化训练，使其从半豢养家猫宠物状态转变成真正意义上的高山猛兽。可我对雪豹知之甚少，只是从书本上看到过一些有关雪豹的介绍文

章，一鳞半爪，缺乏实践经验，能否达到预想目的，心里根本就没有底。

我虽然很乐意受领这个特别任务，心里却沉甸甸得像压了一块石头。

雪豹与普通豹迥然不同，普通山豹的皮毛是土黄或酱红色，饰有深褐色的金钱状或环状斑纹，虽然也美丽，但与雪豹一比，便显得斑驳杂乱了；雪豹的皮毛呈银白色，腹部和四肢为雪白，背部的毛细密整齐，饰有一圈圈浅黄色的花纹，淡雅清丽，配上一条蓬松的大尾巴，令人赏心悦目，称得上是豹类中的珍品。

我们要放生的是一只雌雪豹，抱养它的猎户给它起名叫雪妖，这名字不错，很贴切也很响亮，我决定不更改它的名字，仍叫它雪妖。

很巧，我和雇请的藏族向导强巴在高黎贡山南麓雪线附近设有一个野生动物观察站，离那位猎户捉住雪妖所控的陷阱相隔仅一条山沟，很适合作为雪妖的野化基地，或者说是雪妖由人类社会迈向丛林世界的一个中继站。

高黎贡山南麓是个模糊的地理概念，泛指整条山脉和一百多公里长的一段怒江峡谷，面积少说也有五百平方公里。山顶是终年不化的积雪，平缓的山坡一半白雪皑皑，一半牧草覆盖。山下河谷地带沟深林密，还有广袤无边的

尕玛尔草原，生活着岩羊、藏羚、马鹿、野兔等许多雪豹爱吃的食草动物。这里是国家级自然保护区，方圆百里没有村寨也没有人烟，是雪豹最理想的栖息地。

当地警署帮我雇了六个民工和一副狗拉雪橇，把雪妖连同铁笼子一起运到野生动物观察站。我们观察站坐落在背风的绝壁下，两边是笔陡的断崖，另两边用碗口粗的圆木筑起一道结实的栅栏，里头支着一顶墨绿色军用帐篷，远远望去就像一座小城堡。我们将铁笼子摆在帐篷后面陡岩底下的旮旯角落，上面铺了一层桦树皮，算是雪妖的临时窝巢。

我的具体设想是，先让雪妖在野生动物观察站住一段时间，以适应这里的气候与环境，逐渐向野生状态过渡，最终返回山林。

雪妖一岁半龄，个头比成年雪豹小了一圈，还没完全发育成熟，套用人类的成长阶段，应该算是少女雪豹。它模样长得很讨人喜欢，圆耳短脸，鼻吻如墨玉，眼睛如蓝宝石，背部厚密的长毛碎银般地闪闪发亮，身体细长呈流线型。

开头两天，雪妖对我和强巴还有点陌生感，躲在铁笼子里不出来，喂它食物，非要等我们离开铁笼子回到帐篷去后才肯吃。但一个星期后，它就同我们厮混得很熟了，一叫它的名字，它就会摇动那条蓬松的豹尾跑过来用脸摩

蹭我们的裤腿；喂它东西吃时，它会友好地朝我们呜呜吹气；吃饱后，用手抚摸它的背，它会在地上撒娇打滚，将尖利的指爪缩进爪鞘，用柔软的爪掌来拍抓我们的腿，与我们戏耍打闹。

也许是野外生活太枯燥观察站太寂寞的缘故，强巴没事总爱逗雪妖玩，将一块牛肉放在炭炉上烤得喷喷香，引诱得雪妖馋涎欲滴，然后手执牛肉训练雪妖做出直立、翻滚、平躺、旋转等动作来。强巴是个闯荡山林多年的猎人，喜欢跟动物打交道，据他自己吹嘘，再窝囊的土狗，经他的手调教，也会变成驰骋猎场叱咤风云的好猎犬，俨然是个天才驯兽员。说也奇怪，才几天工夫，雪妖就学会了好几个杂技动作，强巴一吆喝，它就会按强巴的示意兴趣盎然地表演起来。

“怎么样？”强巴得意地对我说，“不是吹牛，就是最凶猛的孟加拉虎到了我的手里，也要它圆就圆，要它扁就扁，变成一只听话的乖猫咪。”

他若不说这番话，我还意识不到问题的严重性，他一说这话，我顿时警觉起来，想了想，很严肃地对他说：“强巴，从现在开始，你再也不要训练它做这些没名堂的动作了。唔，请你也不要再跟它嬉闹，对它的态度也不要太亲密和蔼。”

“你……”强巴惊愕地瞪大眼睛，“你这是为什么呀？”



“很简单，我们不是在养一只猫咪，也不是要为马戏团训练一个优秀动物演员。我们的目的是要让它变成一只正常的野生雪豹。”我说，“你见过世界上有哪只野生雪豹与人这般亲密的吗？野生雪豹理应畏惧人，躲避人，与人保持一定距离。”

“你的意思，是不是要我骂它揍它疏远它？”

“骂它揍它倒不必了，但态度一定要冷淡，要让它明白，它要是离开我们的话，日子会过得更快活。你说对了，要疏远它，使它养成独立的精神品格。相信我，这对它有好处，能促使它尽快返回丛林，适应野外生活。”

“你说得也许真有道理。”强巴哭丧着脸说，“好吧，我听你的。”

这以后，我和强巴对雪妖的态度来了个一百八十度大转弯，不再同它玩耍，也不再亲昵地抚摸它的脊背。喂它东西时，把肉块扔进食盆，便冷冷地转身离去，不在乎它是不是感激地朝我们甩动蓬松的豹尾。它黏黏糊糊地想用毛茸茸的豹脸摩蹭我们的裤腿，我们就粗暴地将它推开。它要是不知趣，还想凑到我们身边来，我们就板起脸来大声呵斥，用脚不轻不重地将其踹开。

我这样做的时候，因为有科学理智控制自己的情感，晓得自己的行为虽然有悖情理，但出发点并不坏，所以做起来很坦然，并无愧疚的感觉。强巴就不同了，他是一位

血性的藏族汉子，谁对他好，他恨不得把心掏出来给对方。雪妖前几日与他处得极融洽，突然间要他翻脸不认“人”，冷若冰霜地对待雪妖，就像在要他做一件伤天害理的事一样，心理障碍大得不得了，该呵斥的时候，脸涨得通红骂不出口来，该用脚踹的时候，好像患了肌无力病似的脚杆软绵绵地踹不出一丝威风来。

我不满地对他说：“强巴，你这是在指责它詈骂它呢，还是在唱情歌给它听哟？假如你这种声调也算是在骂它，它骨头都会被你骂酥的；你这是在用脚踹它踢它呢，还是在用你的后爪子给它捋毛搔痒？假如你这种动作也算是在踹它踢它，它的心会被你越踹越近的。”

强巴嘴里好像被塞了一大把黄连，整张脸皱得像枚晒瘪的苦瓜，喃喃地说：“它没做错什么，我……我觉得人心都是肉长的，无缘无故的我实在不忍心去伤害它。”

“你的心情我可以理解，说实话，做个不近情理的恶人我也很痛苦，可是你要明白，雪妖已经一岁半了，它现在如果生活在母雪豹身边，母雪豹也不会再像对待刚出生的幼崽那样溺爱它了，也到了冷淡和疏远它的时候了。”

我说这话是有科学依据的。据野外考察资料介绍，猫科动物母子间的情感随时间推移而逐渐淡化，大致分五个阶段。幼崽刚出生时，母兽爱得最深，搂在怀里不断舔吻，须臾舍不得离开，称为疼爱期；断乳后，悉心照料，千方

百计猎取最好的食物喂养自己的小宝贝，一有空闲就用舌头替幼兽梳理皮毛，称为溺爱期；幼兽满周岁后，开始跟着母兽外出学习打猎，一路上母兽瞻前顾后，一有风吹草动便急急忙忙将宝贝隐匿起来，夜晚睡觉仍将小家伙搂在自己温暖的怀里，但不再一日数遍地替它们舔理皮毛，称为挚爱期；幼崽一岁半龄左右，具备一定防卫能力，母兽便放任幼兽自己玩耍，不再一会儿见不到它们就急得六神无主团团去找，晚上睡觉也与幼兽分铺而眠，称为爱的松弛期；幼豹长到两岁时，母兽除了将猎获的食物与幼豹分享外，其他时间不再与幼豹待在一起，倘若幼崽黏黏糊糊靠到母兽身边来撒娇嬉闹，母兽会很不耐烦地吼一声，挥掌将幼豹赶开，称为爱的废止期。

这五个阶段都很重要，缺一不可，是生命从幼稚走向成熟不能省略的情感历程。倘若没有疼爱期，幼兽无法存活；倘若没有溺爱期，幼兽无法获得健全心智；倘若没有挚爱期，幼兽无法茁壮成长；倘若没有爱的松弛期，幼兽无法摆脱幼稚逐步走向成熟；倘若没有爱的废止期，幼兽无法养成独立无羁的品性，当然也就无法立足弱肉强食的荒原丛林。

从年龄判断，雪妖已经过了爱的松弛期进入爱的废止期了，所以我觉得不合适再与它戏闹玩耍。

“但愿你说的都是对的。”强巴说，“我以后骂得凶一点

踹得狠一点就是了。”

由于我们采用生疏的态度，数天后，雪妖也就与我们冷淡下来，吃饱后，不再跑到我们跟前来同我们撒欢疯闹，而是静静地蹲在木栅栏前，眺望树林、山峦、雪地和草原，眼睛里有一种跳出樊篱向往自由的光芒。

这与野生雪豹的行为特征是完全吻合的。据书本介绍，自然状态下，当小雪豹长到一岁半龄后，不再留恋与母雪豹共同居住的巢穴，会渐渐萌发离家出走的念头。

## 二 初次狩猎

第一次打猎，雪妖乱吼乱叫，把猎物都吓跑了。

我决定带雪妖一起外出狩猎，看看它是否有能力自己找到并捕获食物，这是它能否自力能否野化的关键。对野生动物来说，生活中最重要的内容，就是谋取能维持生命的食物。民以食为天，动物更是以食为天。

假如雪妖从未离开过雪域丛林，是只地地道道的野生雪豹的话，目前这个阶段，它理应成为母雪豹猎食时的得力助手了，就像快毕业的学生，差不多将老师传授的知识都学到手了，虽然狩猎技艺还不如成年雪豹这般炉火纯青，