

CHINESE MEDICINAL HERBS

# 中国药材图鉴

第四卷

## 中药材及混伪品鉴别

主

编：

陈士林  
林余霖

中国医学科学院药用植物研究所  
中国医学科学院药用植物研究所



主 编 陈士林 中国医学科学院药用植物研究所  
林余霖 中国医学科学院药用植物研究所

Chinese Medicinal Herb

# 中国药材图鉴

中药材及混伪品鉴别

江苏工业学院图书馆  
藏书章

## 第四卷



中医古籍出版社



# 目 录

## contents



### 本 卷 目 录

鸭跖草	637
积雪草	639
射干	641
徐长卿	643
凌霄花	645
高良姜	647
粉葛	649
粉萆薢	651
益母草	652
益智	654
拳参	656
浙贝母	658
海金沙	660
浮萍	662
预知子	663
桑叶	666
桑白皮	667
桑枝	668
桑寄生	669
桑椹	671
通草	672
黄芩	674
黄芪	676
黄连	679
黄柏	682
黄精	684

菝葜	688
菟丝子	690
菊花	692
梅花	694
常山	695
野菊花	697
蛇床子	699
银杏叶	700
银柴胡	701
猪牙皂	703
猪苓	705
猫爪草	706
旋覆花	707
麻黄	710
麻黄根	713
鹿衔草	715
商陆	717
淫羊藿	719
淡竹叶	723
密蒙花	725
川续断	727
绵马贯众	729
绵萆薢	732
款冬花	734
葛根	736
葶苈子	738
篇蓄	740



# 目 录

## contents

楮实子.....	742	稻芽.....	797
棕板.....	743	橘核.....	799
紫花地丁.....	744	橘红.....	800
紫苏子.....	746	鹤虱.....	801
紫苏叶.....	748	薤白.....	802
紫苏梗.....	749	薏苡仁.....	804
紫菀.....	750	薄荷.....	806
黑芝麻.....	752	颠茄.....	808
鹅不食草.....	753	藏菖蒲.....	809
蓖麻子.....	755	藁本.....	811
湖北贝母.....	757	檀香.....	813
蒺藜.....	759	藕节.....	815
蒲公英.....	761	覆盆子.....	817
蒲黄.....	763	瞿麦.....	819
椿皮.....	765		
槐花.....	767		
槐角.....	769		
路路通.....	771		
锦灯笼.....	773		
满山红.....	775		
蔓荆子.....	776		
蓼大青叶.....	779		
槟榔； 焦槟榔.....	780		
榧子.....	782		
酸枣仁.....	784		
豨莶草.....	786		
罌粟壳.....	789		
漏芦.....	791		
槲寄生.....	793		
墨旱莲.....	795		



鸭跖草生境 *Commelina communis*

## 鸭跖草

鸭跖草 Yazhecao

### ◎【来源】

鸭跖草为鸭跖草科(Commelinaceae)植物鸭跖草的干燥地上部分。

### ◎【原植物】

鸭跖草 *Commelina communis* L.

一年生草本。茎多分枝，基部枝匍匐而节上生根，上部枝上升。单叶，互生，披针形或卵状披针形，长4~9cm，宽1.5~2cm，叶无柄或几无柄，基部有膜质短叶鞘，白色，有绿脉，鞘口疏生软毛。佛焰苞（总苞片）有柄，心状卵形，长1.2~2cm，边缘对合折叠，基部不相连，被毛；花蓝色，两性，萼片3，薄膜质，内侧2片基部相连；花瓣3，分离，侧生2片较大，近圆形；发育雄蕊3。蒴果，2室，每室2种子；种子暗褐色，表面有皱纹。花、果期6~10月。

### ◎【生境分布】

生于路旁、田埂、宅旁、山坡及林缘。分布于我国大部分地区。



鸭跖草花枝 *Commelina communis*



鸭跖草药材 *Commelina communis*

### ◎【采收加工】

夏、秋二季采收，晒干。

### ◎【药材性状】

鸭跖草长达60cm，黄绿色或黄白色，较光滑。茎有纵棱，直径0.2cm，多有分枝或须根，节稍膨大，节间长3~9cm；质柔软，断面中部有髓。叶互生，多皱缩、破碎，完整叶片展平后呈卵状披针形或披针形，长3~9cm，宽1~2.5cm；先端尖，全缘，基部下延成膜质叶鞘，抱茎，叶脉平行。花多脱落，总苞佛焰苞状，心形，两边不相连；花瓣皱缩，蓝色。气微，味淡。

### ◎【炮制及饮片】

除去杂质，洗净，切段，晒干。

### ◎【性味功能】

味甘、淡，性寒。有清热解毒，利水消肿的功能。

### ◎【主治用法】

用于风热感冒，高热不退，咽喉肿痛，水肿尿少，热淋涩痛，痈肿疔毒等症。用量15~30g；鲜品60~90g。外用适量。



积雪草生境 *Centella asiatica*

## 积雪草

积雪草 Jixuecao

### ◎【来源】

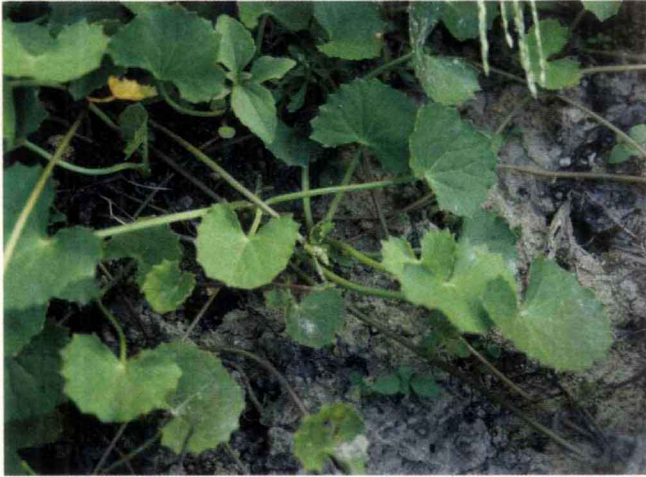
积雪草为伞形科(Umbelliferae)植物积雪草的全草。

### ◎【原植物】

积雪草 *Centella asiatica* (L.) Urb. 别名：铜钱草，半边碗，半边钱。

多年生草本，有匍匐茎，无毛或稍有毛。单叶互生；叶柄长5~15cm，上端有柔毛，基部鞘状。叶片圆形或肾形，直径1~6cm，边缘有粗锯齿或钝阔齿，两面无毛或下面脉上疏生柔毛。伞状花序单生或2~5个簇生，伞梗生于叶腋，长0.5~2cm，短于叶柄。总苞片2，卵形，长3~4mm，宽1.5mm，每1伞形花序有花3朵，中间的花无柄，两侧的花有柄，花白色，萼齿不明显；花瓣5，卵形，长1~1.5mm，顶端微向内弯曲；雄蕊5，短小，与花瓣互生；子房下位，花柱2，较短。双悬果扁圆形，侧面扁压，长2mm，宽3mm，幼时有柔毛，成熟时光滑，主棱线形，主棱兼有网状纹相连；分生果的横剖面呈狭长方形，油管





积雪草果株 *Centella asiatica*



积雪草药材 *Centella asiatica*

明显。花期5~6月，果期7~8月。

#### ◎【生境分布】

生于路旁、田边、山坡等阴湿处。分布于江苏、安徽、浙江、江西、湖南、湖北、福建、台湾、广东、广西、陕西、四川、云南等省区。

#### ◎【采收加工】

夏秋二季采收全株，除去泥沙，晒干。

#### ◎【药材性状】

积雪草卷缩成团块状。根圆柱形，长2~4cm，直径1~1.5mm，浅黄色或灰黄色。茎细长弯曲，黄棕色，有细纵皱纹，节上常着生须状根或明显的根残痕。叶片多皱缩破碎，完整者展平后呈近圆形或肾形，直径1~6cm，灰绿色，边缘有粗钝齿，有扭曲状的长叶柄，基部有膜质的叶鞘。气微，味淡。

#### ◎【炮制及饮片】

除去杂质，洗净，切段，晒干。

#### ◎【性味功能】

味苦、辛，性寒。有清热利湿，解毒消肿的功能。

#### ◎【主治用法】

用于湿热黄疸，中暑腹泻，砂淋血淋，痈肿疮毒，跌扑损伤等症。用量15~30g；鲜品加倍。

## 射干

射干 *Shegan*

## ◎【来源】

射干为鸢尾科 (Iridaceae) 植物射干的干燥根茎。

## ◎【原植物】

射干 *Belamcanda chinensis* (L.) DC.  
别名：乌扇，蝴蝶花，老鸦扇。

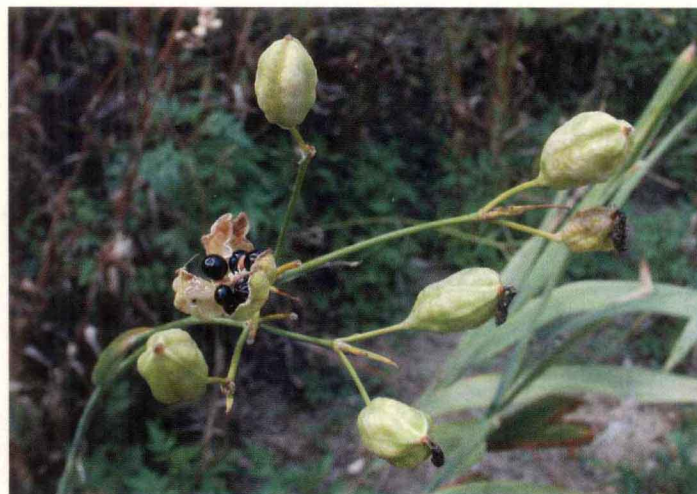
多年生草本，高50~120cm。根茎横生，结节状，鲜黄色，生多数须根。茎直立，基部生叶。叶2列，扁平，嵌迭状排列，宽剑形，长25~60cm，宽2~4cm，先端渐尖，绿色，带白粉，基部抱茎，全缘，平行脉多条。伞房状聚伞花序顶生，叉状分枝，花梗基部有膜质苞片，卵形至卵状披针形；花橘黄色，散生暗红色斑点，花径3~5cm，花被6，2轮，椭圆形，长2~2.5cm，宽约1cm，先端钝圆，基部狭，内轮3片较小，雄蕊3，着生于花被片基部；下房下位，3室，花柱棒状，柱头3浅裂，有柔毛。蒴果倒卵形至长椭圆形，长2.5~3.5cm，有3棱，成熟时3瓣裂，种子黑色，圆形，有光泽。花期7~9月。果期8~10月。

## ◎【生境分布】

生于山地、干草地、沟谷、河滩。分布于山西、河南、山东、甘肃及长江以南地区。

## ◎【采收加工】

5~9月间采挖根状茎，除去泥土、茎叶及细根，晒干或烘干。

射干种植园 *Belamcanda chinensis*射干花株 *Belamcanda chinensis*射干果枝 *Belamcanda chinensis*



射干饮片 *Belamcanda chinensis*



射干药材 *Belamcanda chinensis*

◎ 【药材性状】

射干呈不规则结节状，长3~10cm，直径1~2cm。黄褐色、棕褐色或黑褐色，皱缩，有较密的环纹。上面有数个圆盘状凹陷的茎痕，偶有茎基残存；下面有残留细根及根痕。质硬，断面黄色，颗粒性。气微，味苦、微辛。

◎ 【炮制及饮片】

除去杂质，洗净，润透，切薄片，干燥。

◎ 【性味功能】

味苦，性寒。有清热解毒，消炎，利咽，散血消肿的功能。

◎ 【主治用法】

用于热毒痰火郁结，咽喉肿痛，痰涎壅盛，咳嗽气喘。用量3~9g。

混 伪 品

同科植物鸢尾 *Iris tectorum* 的干燥根茎作川射干入药，易与之混淆，参见“川射干”项。



鸢尾 *Iris tectorum*

徐长卿种植园 *Cynanchum paniculatum*

## 徐长卿

徐长卿 Xuchangqing

### ◎【来源】

徐长卿为萝藦科(Asclepiadaceae)植物徐长卿的干燥根及根茎。

### ◎【原植物】

徐长卿 *Cynanchum paniculatum* (Bge.) Kitag. 别名：寥子竹，竹叶细辛，一枝香。

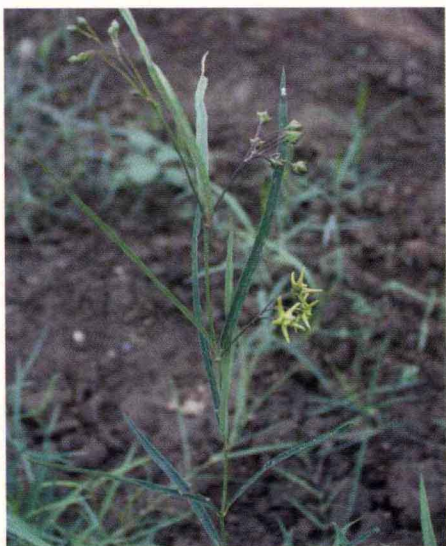
多年生草本，高达70cm。根茎短，生多数须状根。茎细，不分枝，节间长，无毛。叶对生，线状披针形，长4~12cm，宽3~8mm，先端渐尖，基部渐窄，叶缘外卷，有睫毛，上面有短粗毛。聚伞花序圆锥形，近顶生或腋生，有花10余朵，苞片小，披针形；花萼深5裂，卵状披针形；花冠深5裂，广卵形，淡黄绿色；副花冠裂片5，黄色，肾形，基部与雄蕊合生；雄蕊5，连成筒状，花药上端有膜质附属物，花粉块纺锤形，子房由2个离生心皮组成，花柱2，柱头5角形，顶端微突起。蓇葖果2，长角状，长约6cm，淡褐色。种子长圆形，顶端有白色长绒毛。花期6~7月，果期9~10月。



徐长卿药材 *Cynanchum paniculatum*



徐长卿饮片 *Cynanchum paniculatum*



徐长卿花株 *Cynanchum paniculatum*



徐长卿鲜根系 *Cynanchum paniculatum*

◎【生境分布】

生于阳坡草丛中。分布于全国大部分省区。

◎【采收加工】

夏秋季采挖全草，扎成小把，除去杂质，晾干或晒干。

◎【药材性状】

徐长卿不规则柱状，有盘节，长0.5~3.5cm，直径2~4mm。有的顶端带有残茎，细圆柱形，长约2cm，直径1~2mm，断面中空；根茎节处周围着生多数根。根呈细长圆柱形，弯曲，长10~16cm，直径1~1.5mm。表面淡黄白色至淡棕黄色，或棕色；具微细的纵皱纹，并有纤细的须根。质脆，易折断，断面粉性，皮部类白色或黄白色，形成层环淡棕色，木部细小。气香，味微辛凉。

◎【炮制及饮片】

除去杂质，迅速洗净，切段，阴干。

◎【性味功能】

味辛，性温。有祛风化湿，行气通络，解毒消肿，止痛的功能。

◎【主治用法】

用于风湿痹痛，胃痛胀满，牙痛，经痛，腰痛，毒蛇咬伤，跌打损伤；外用于神经性皮炎，荨麻疹，带状疱疹等症。用量3~12g，不易久煎。外用适量，鲜品捣烂或干品研粉敷患处。

## 凌霄花

凌霄花 *Lingxiaohua*

## ◎【来源】

凌霄花为紫薇科 (Bignoniaceae) 植物凌霄及美洲凌霄的干燥花。

## ◎【原植物】

1. 凌霄 *Campsis grandiflora* (Thunb.) Loisel. ex K. Schumann. 别名：紫薇花。

落叶木质攀援藤本，高达10m，茎绿色或灰白色，具红色或灰白色皮孔，老茎具棱状、网状裂纹，结处常生有攀援气生根。单数羽状复叶对生，小叶7~9片，小叶柄短，两小叶片间有无色或淡紫色毛茸，叶卵形至卵状披针形，长3~9cm，宽2~5cm，先端渐尖，基部不对称，边缘有粗锯齿，侧脉6~7对，两面平滑无毛；三出聚伞花序集成顶生的圆锥花序，花稀疏；花萼筒钟形，绿色，长2.4~3cm，有5条凸起的纵脉，5裂至中部，裂片披针形，微弯曲；花大，漏斗状，外面橙黄色，内面橙红色，长约6.5~8cm，裂片半圆形；雄蕊4枚，弯曲，2强，花丝细长，花药‘个’字形着生；子房上位长圆形，2室，胚珠多数，基部有花盘，花柱一枚，细长，伸出花冠外，柱头2裂。蒴果细长，长10~23cm，有柄，顶端钝，基部狭细，室背开裂成2瓣，果瓣由隔膜分开。种子多数，扁平，两端有翅。花期6~8月，果期7~11月。

2. 美洲凌霄 *Campsis radicans* (L.) Seem.

落叶木质藤本，形态与凌霄花相似，区别在于小叶5~15片，椭圆形或长圆形，先端尾尖。花萼分裂较浅，裂片三角形，向外微卷，无突起纵棱；花冠橙红色或深红色，质厚。蒴果长8~17cm。

## ◎【生境分布】

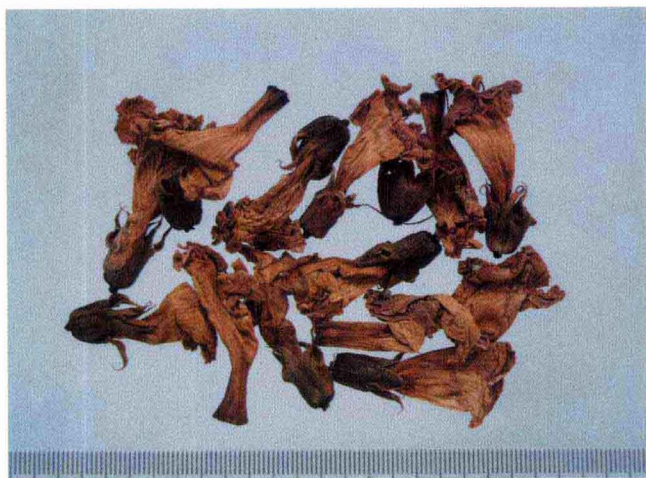
凌霄生于山谷、溪旁、疏林下，攀援于树上或石壁上，栽培于庭园，分布于河北、河南、陕西及长江以南各省。

美洲凌霄原产美洲，现园林或庭院广为栽培，分布于北京、江苏、湖南、广东等省。

## ◎【采收加工】

6~8月择晴天采收，以花未完全开放者为好，摘后洗净晒干或用微火烘烤可保持花的颜色。

凌霄种植园 *Campsis grandiflora*凌霄花枝 *Campsis grandiflora*美洲凌霄种植园 *Campsis radicans*美洲凌霄花枝 *Campsis radicans*



凌霄花药材(凌霄 *Campsis grandiflora*)



凌霄花药材(美洲凌霄 *Campsis radicans*)

### ◎【药材性状】

1. 凌霄 多皱缩或折叠，长5~8cm。花萼钟形，长1~2.6cm，筒部直径5~8cm，灰绿色，质薄，先端5裂至中部；裂片披针形，顶端长而尖，中央有一条凸起的纵脉纹，裂片相接处有一条不明显的纵纹。花冠外面淡黄棕色，内面红棕色；水浸软后展开呈漏斗状，先端5裂，裂片半圆形，宽3~4cm，表面具棕红色脉纹。雄蕊4，2强，着生于花冠中部，不伸出花冠外。雌蕊1，子房上位，2室，胚珠多数，柱头2裂，扁长圆形，常反卷。气味香，味微苦而后酸。

2. 美洲凌霄 完整花朵长6~7cm，萼筒长1.5~2cm，5齿裂，长为萼筒的1/3，三角状，无明显纵棱。花冠内面有明显深棕色脉纹。

### ◎【性味功能】

味甘、酸，性寒。有行血祛瘀，凉血祛风的功能。

### ◎【主治用法】

用于经闭癥瘕，产后乳肿，风疹发红，皮肤瘙痒，痤疮，小腹疼痛，白带等症。用量4.5~9g。孕妇慎用。

### 混伪品

玄参科植物毛泡桐 *Paulownia tomentosa* 的干燥花有时混入凌霄花使用，注意鉴别。



毛泡桐 *Paulownia tomentosa*

高良姜种植园 *Alpinia officinarum*高良姜鲜根茎 *Alpinia officinarum*

## 高良姜

高良姜 *Gaoliangjiang*

### ◎【来源】

高良姜为姜科(Zingiberaceae)植物高良姜的根茎。

### ◎【原植物】

高良姜 *Alpinia officinarum* Hance 别名：良姜，小良姜。

多年生草本，高30~120cm。根茎圆柱形，有节，节上有膜质鳞片，节上生根。茎丛生，直立。叶2列，无柄，叶鞘抱茎，边缘膜质，叶舌长达3cm，膜质，棕色，渐尖。叶线状披针形，长15~30cm，宽1.5~2cm，先端渐尖或尾尖，基部渐狭，全缘或有疏锯齿。圆锥总状花序顶生，直立或弯曲，长5~15cm，花稠密，花序轴红棕色，有短毛；花萼筒状，先端有不规则3浅裂，外面有柔毛；花冠白色或淡红色；花冠管漏斗状，长约1cm，3裂，长圆形，外被短柔毛；唇瓣淡红色，有紫红色条纹，长圆状卵形，长2~2.5cm；侧生退化雄蕊锥状，雄蕊1，生在花冠管喉部上方，花丝线形，药隔叉形；子房下位，有短毛，3室，花柱有疏毛，柱头2唇状，有缘毛。蒴果不开裂，球形，直径1.2cm，被绒毛，熟时橘红色，种子有假种皮，具钝棱角，棕色。花期4~10月。果期9~11月。

### ◎【生境分布】

生于路旁、山坡草地或灌丛中。分布于广西、广东、台湾、云南等省、自治区。

高良姜花枝 *Alpinia officinarum*高良姜果枝 *Alpinia officinarum*





高良姜药材 *Alpinia officinarum*



高良姜饮片 *Alpinia officinarum*



胡炳义编者考察红豆蔻 *Alpinia galanga*



红豆蔻鲜根茎 *Alpinia galanga*



红豆蔻花序 *Alpinia galanga*

◎【采收加工】

多在夏末、秋初挖取生长4~6年的根茎，除去茎、须根及鳞片，洗净，切成小段，晒干。

◎【药材性状】

高良姜圆柱形，具分枝块状，有节，长5~9cm，直径1~1.5cm。红棕色或暗紫色，具纵皱纹，节间长0.5~1mm，下侧有圆形根痕。质坚，断面纤维性，灰棕色，皮部占2/3，维管束点状，木质部色较深。气芳香，味辛辣。

◎【炮制及饮片】

除去杂质，洗净，润透，切薄片，晒干。

◎【性味功能】

味辛，性温。有温胃，散寒，行气止痛的功能。

◎【主治用法】

用于脘腹冷痛，胃寒呕吐，消积食滞，消化不良，噎膈反胃，瘴疟，冷癖，急性肠胃炎；外用于汗斑。用量3~6g。外用适量，鲜品捣料搽患处。

混伪品

同科植物红豆蔻 *Alpinia galanga* 的干燥根茎混作高良姜入药，习称大高良姜。参见“红豆蔻”项。