

色彩静物篇

从入门到高分



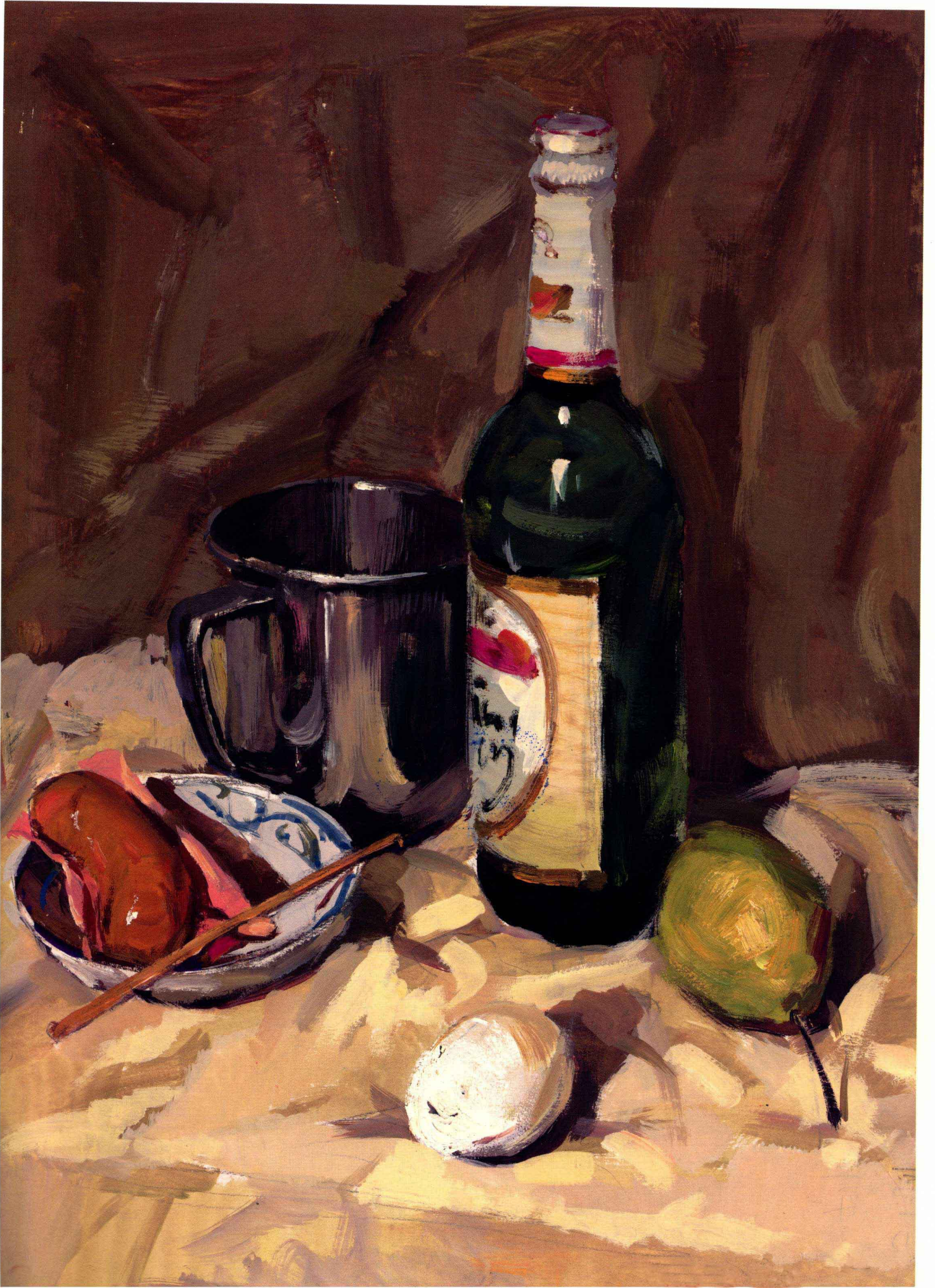
# 色彩静物 造型图解

中国青年出版社  
CHINA YOUTH PRESS

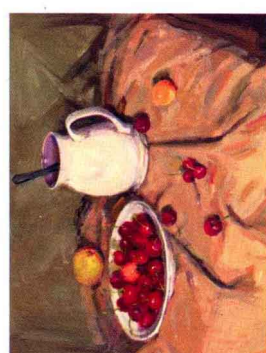
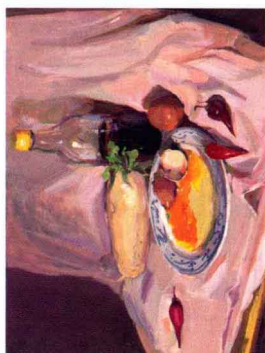
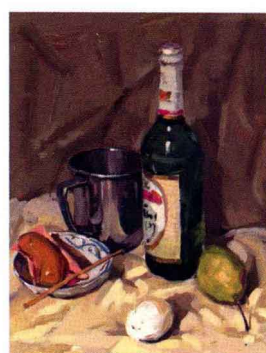
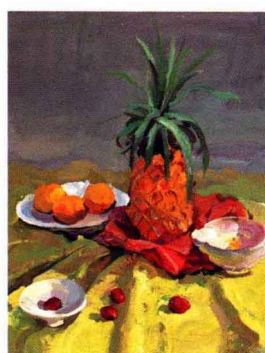
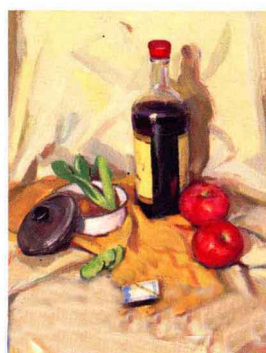
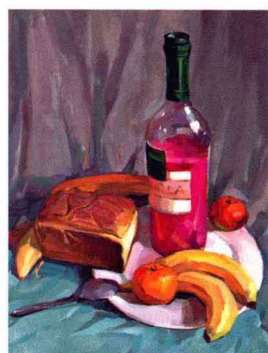
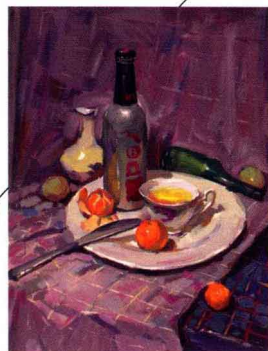
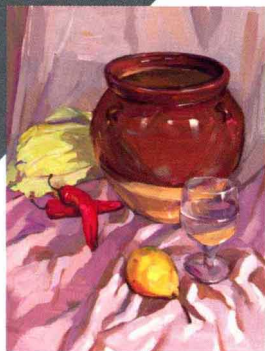


中青雄狮

— | 姚巍 编著



# 色彩静物造型图解



# 色彩静物写生要点解析

## 一 色彩静物2~3小时表现技法解析

由于各院校的色彩试题规定完成时间大多在2~3小时内(个别院校造型专业除外)那么这就意味着同学们深入和修改画面的时间很少,不可能像在绘画长期作业中那样从容。如何有效地在规定时间内完成试题内容呢?这里给同学们一个建议:

### 入手阶段

在用铅笔起稿结束后,画面各物体基本关系确定,直接铺上颜色(没有必要再用单色重新勾画各物体,因为你的铅笔稿已经做得很详实了,这样就可以节约一部分时间)。铺颜色时从背景开始,待画面基本铺满后,开始调整并深入刻画。一些鲜亮的色块可先预留出,最后再一气呵成画(如水果、淡色的鲜花等)。由于水粉的特性,铺颜色的次数不宜过多,这样才能保持鲜亮的色彩效果(尤其是水果、蔬菜之类)。上色次数过多必然导致色彩晦暗,或因色彩难以衔接而导致画面关系混乱。

在起稿的过程中用铅笔有意识地将形体分出团块,那么在每个阶段的上色过程中就会避免色彩面积大小调控不均、画面混乱的效果出现。色随形走,形控于色,建立起画面形色的秩序,排除绘画的盲目性,明确笔触的方向性、各物体的明暗交界线、投影及反光。在写生过程中这样做不仅能使你的思路清晰,更重要的是在色彩默写的时候可以使自己的想法更加明确,画面进展得更加顺利,减少反复修改的次数,提高了有限时间内的形色塑造。

大面积铺色的重点是解决整体色彩关系的表现,注意大色域间色彩的和谐,概括地表现对象。铺色的原则是由湿到干,由薄到厚,由鲜到灰。层次空间(远、中、近)尽可能拉开一些,把主要物体及重要细节留到下一步解决。在这个过程中要注意始终从整体出发,不断地做色彩调整,使画面的基本色调关系达到和谐一致。

### 深入阶段

这个阶段铺色的主要任务是对物象进行具体的刻画及深入描绘。在深入分析的基础上表现出物体的色彩层次变化(从明度关系的五个调子中推变化),使主体物的形体结构、质感、空间得到充分的表现。在深入过程中用色可干些,亮部的色彩可厚些。在画面中主体物与前景应多花些气力,力求色彩丰富,形体感明确。同时,注意高光、反光及最暗处的色彩,并注意色彩的冷暖和强弱变化。

具体深入过程中最忌“孤军深入”,每个局部都需在整体的统帅之下,在画任何一个局部时都不能忘记其在整体关系中所处的位置以及每块颜色的结合对整体画面的作用,即“局部入手,整体着眼”。深入刻画并不等于把物体各部位重新画一遍,有些色彩在第一遍上色时已达到了应有的色彩效果就可以保留不动。我们每画一笔是对于已有颜色的肯定,而不是否定,使前一笔颜色的出现更有意义。

### 调整阶段

最后便是深入调整阶段。在画面接近于完成时,我们

需要拥有一双“远视眼”调整自己与画面的观看距离,要有大局观。比如,个别的色彩破坏了色调的统一就要改正;为使主体物更加鲜明突出,就要减弱次要陪衬物的色彩对比或塑造;为了加强空间感就是要使远、中、近景分层次统一调整,并拉大层次间的距离感等。在这个阶段时要多看多想多分析,动笔不必求多而要行之有效。收拾调整的重点是要使画面的整体关系更趋于协调。所有的颜色及形色结合的细节都要很好地为画面整体服务。

有经验的绘画者实际上都非常重视最后的收拾和调整,这时才最终体现了水平的高低。这就如同下棋,开局和中盘固然很重要,但决定胜负的终究还是在于结局。

## 二 色彩静物绘画节奏的掌握

各类的美术备考用书中所介绍的表现技法大同小异,可为什么反映到同学们的画面中还是千差万别呢?这里有一个问题可能是大家所忽略的,就是节奏问题(这里是指在绘画整个过程中的节奏问题)。通常情况下,很多同学在平时的练习和考试中都是选位起稿很快,这似乎对于同学们并不是难题。在铺色塑造阶段却苦苦与局部进行纠缠,而最后的收尾调整阶段却又显得匆忙和潦草。节奏控制是快——慢——快的频率。在没有经过深思前就急于动笔,就先失一招;相持阶段不能很好地控制自己的整体感受陷,而陷到死抠细节的误区中,再失一招;结尾缺少经验往往都是画蛇添足;三招皆负岂有不败之理?考试是对一个人绘画能力的检验,要求我们减少失误甚至不出现失误。把理性放在第一位,感性放在第二位。色彩静物(以水粉静物为例)的表现更多是“加法工作”,由于水粉颜料的特性,我们对于画面已有颜色内容的改动不像素描的余地那么大,这就更需要我们理性慎重对待,减少画面中那些偶然性(不好的方面)。考试过程中这一点尤为重要,多一份理智,少一份冲动。

那好,我们再来分析节奏问题,如果是慢——快——慢的节奏会如何?入手阶段我们不必急于动手,先耐心地分析各物体的具体位置,思考如何调整出最佳的画面效果,然后用铅笔把物体以团块形式明确在纸面上,此时心中要对画面的最终效果有六、七成把握。铺色塑造阶段动作要快,力求把握住画面的整体色彩效果和气氛,不要拖泥带水。最后我们进入到一个关键阶段,你的预想经过前面两个过程已经逐渐清晰,需要做的是使它更加明确。此时的慢更多是经营你的画面整体效果,考虑每一块添加的颜色对整体效果的影响。要做理性的完善,而不是感性的破坏。其实熟悉这个过程之后就不会再出现手忙脚乱的现象,你可以很从容的去面对你的画面,去控制画面效果向你所想的那个方向发展。尤其在考试过程中这一点很重要。尝试着改变你原有不完善的绘画节奏,会使你的画面提升表现空间。

## 三 本书关键词——色域归纳图

单个物体部分每组附有一张色域归纳图,目的是使同学们更好地对物体的整体色彩区域有一个概括的认识,从整体上对色彩作出判断。

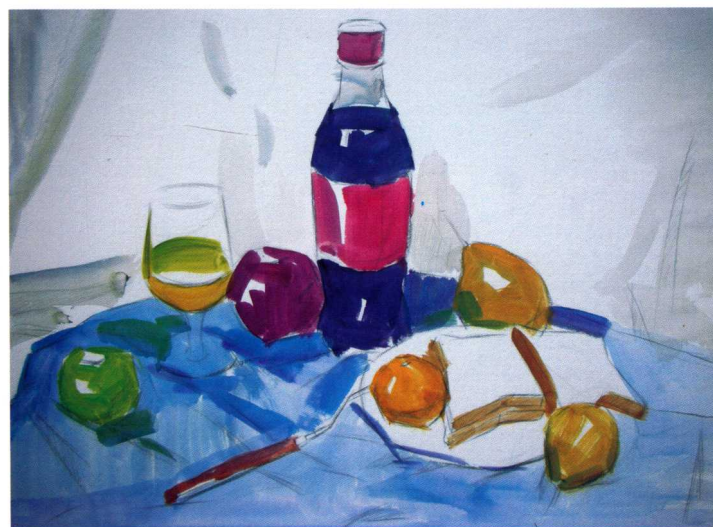
## 色彩静物写生基本步骤



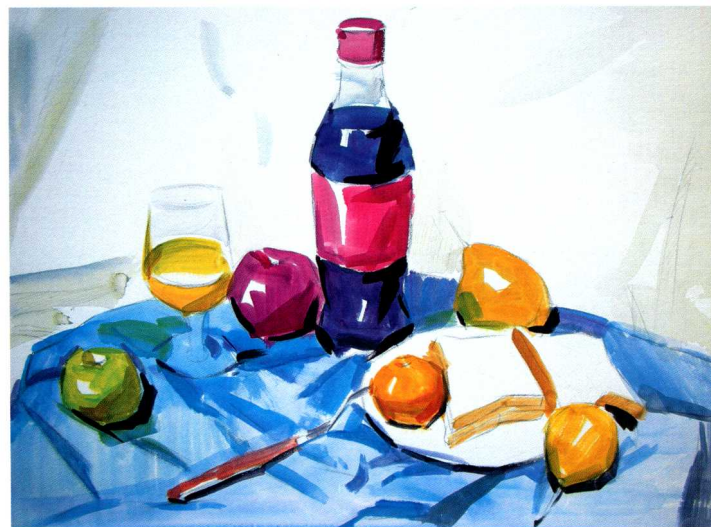
实物照片



第一步



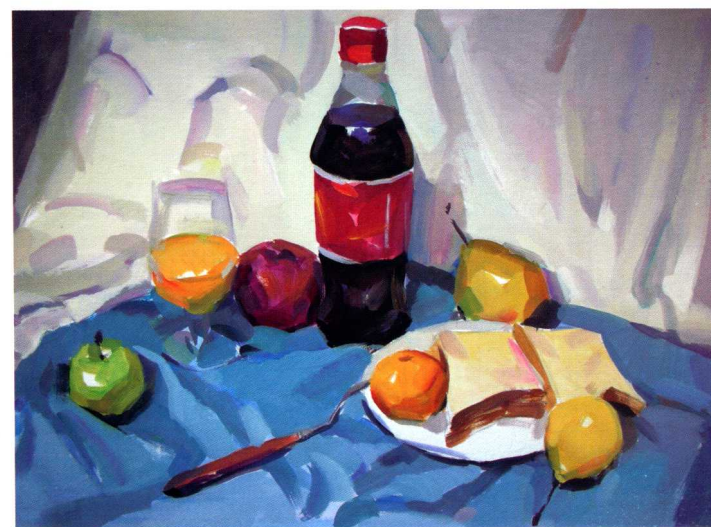
第二步



第三步



第四步



完成

# 单个静物色彩造型分析



苹果



色域归纳图



苹果的形看似简单，实则不然。下笔时要做到宁方勿圆，切出大结构块面。



快速铺出物体的固有色，将高光位置预先留出。

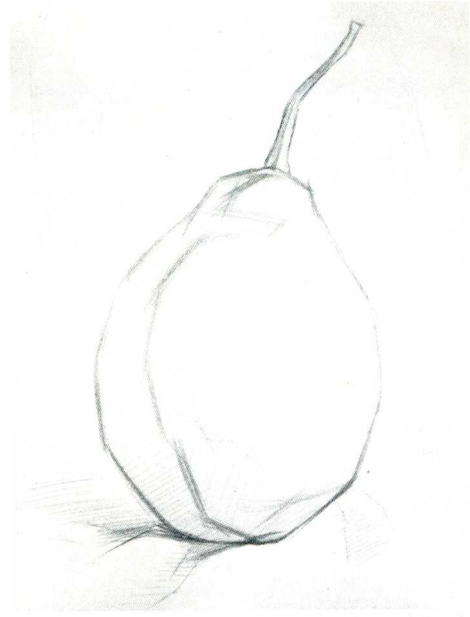
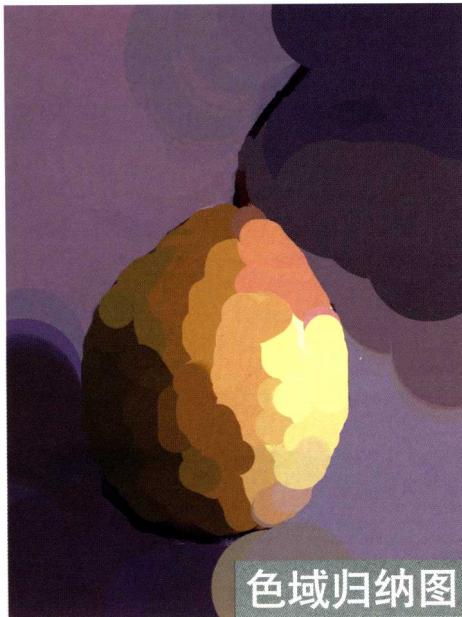
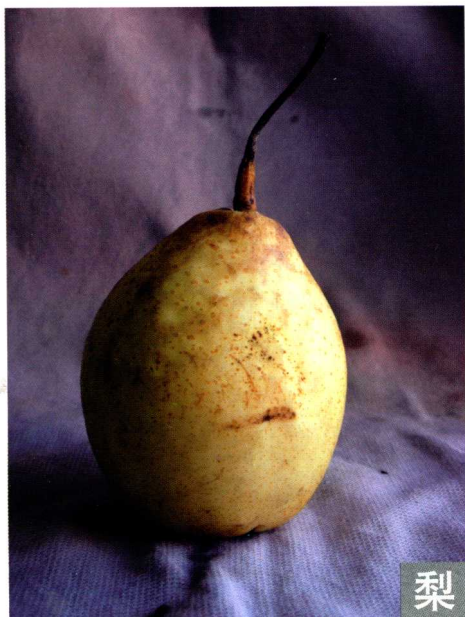


丰富亮部和暗部的色彩层次，明确高光的形状，注意反光的色彩不能亮过暗部的色彩。



明确各部分的光影关系，提出反光，强化绿色的浓度和层次变化。

## 单个静物色彩造型分析



梨的形状好比水滴，上窄下宽，头部有较明显的凸起。



分别用土黄、中黄、柠檬黄加少许群青，相互调和后，画出梨的整体色调。

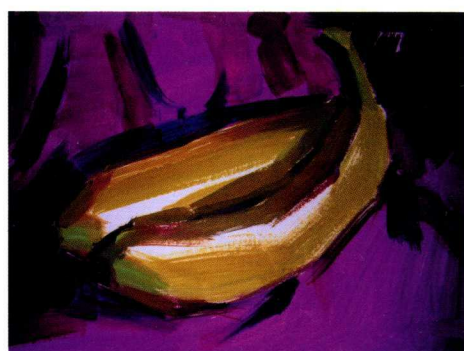
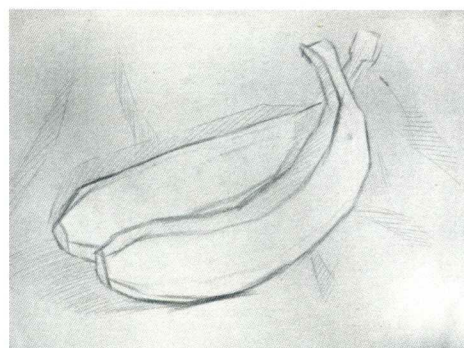
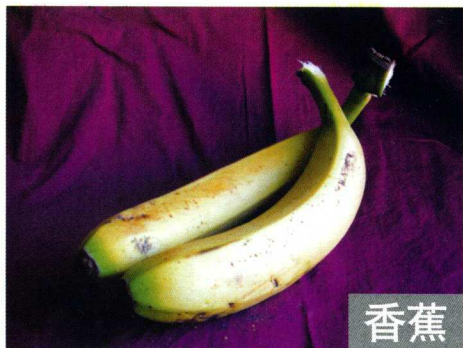


在梨的顶部与底部加少许赭石色，丰富黄颜色的变化，并将前面的衬布提亮。



在暗部区域加少许黄色的补色（紫罗兰色），使色彩有呼应，色调更和谐。加强衬布的细节变化，表现出空间的层次感，完成整幅作品。

# 单个静物色彩造型分析

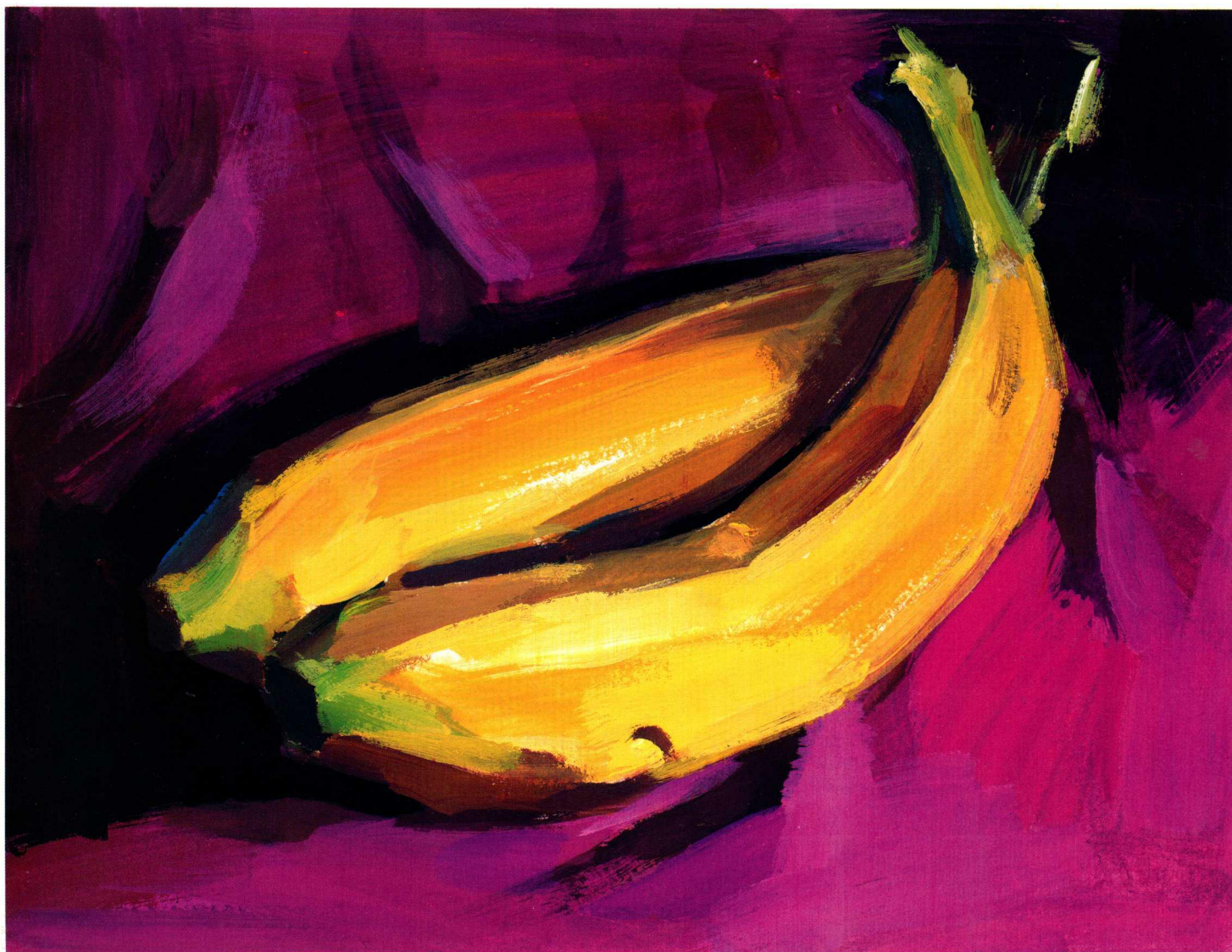


注意香蕉头部与尾部的细节变化，并分出大的色块面。

铺出暗部和侧光部分的黄颜色，加深投影，亮部先不作处理，留出白色。

丰富暗部色彩的变化，注意头、尾处的色彩倾向。黄与紫互为补色，要控制好两者的比例。

加强亮部颜色的对比，提出高光，并强调其形状，完成整幅作品。





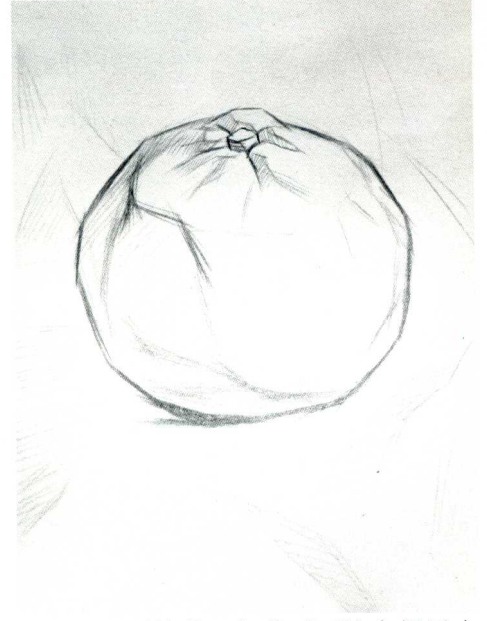
## 单个静物色彩造型分析



橘子



色域归纳图



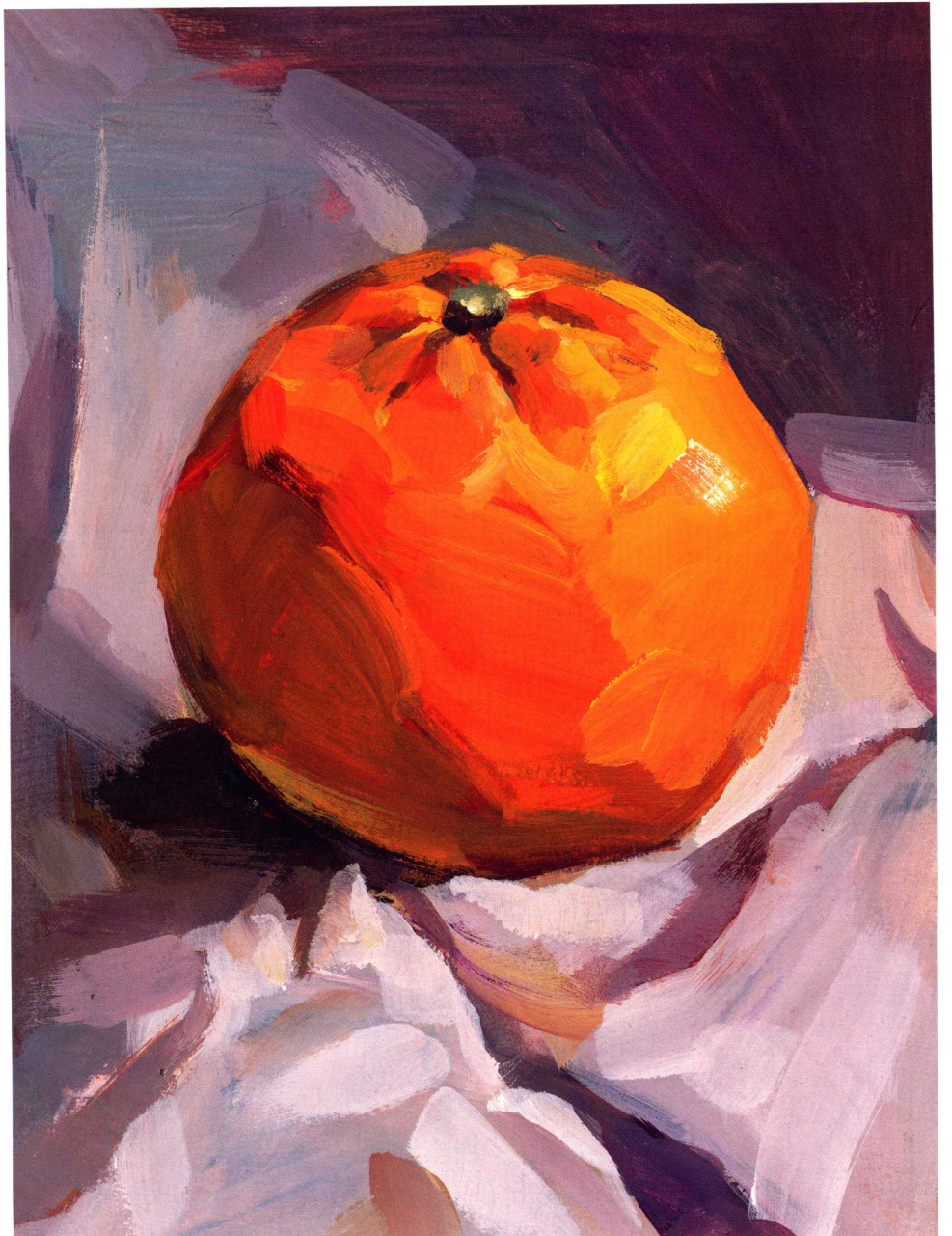
同样是圆形物体，起稿时要注意橘子自身的特点，比如橘梗处的皱褶。



注意橘子亮部、侧光、暗部的大色块关系及画面色调的冷暖变化。

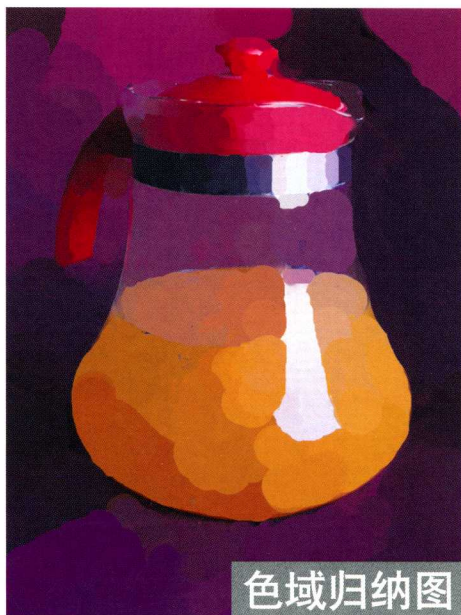
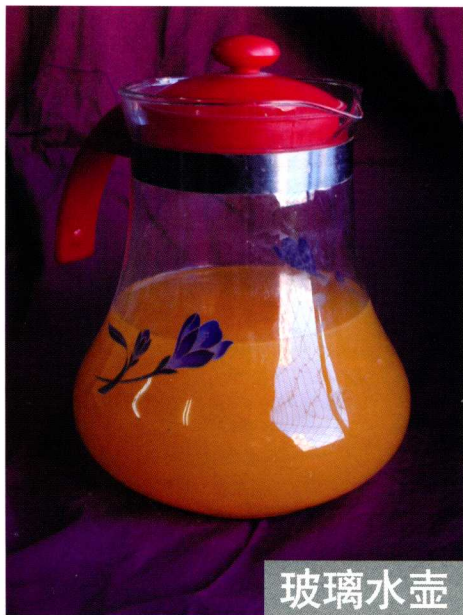


强化橘子自身的明暗效果，提高其色彩纯度的层次感。



丰富橘梗处的细节及颜色变化，加深投影部分的颜色，完成整幅作品。

# 单个静物色彩造型分析



把握壶体特征，注意透视变化以及壶嘴和壶把的形状。



用薄颜色直接画出各部分的基本色彩关系，不用深入考虑细节。



区分壶体上塑料、金属、玻璃的不同质感，加强液体颜色的纯度变化。



丰富画面中同类色的色彩变化，控制好高光及反光的形状，完成整幅作品。

## 单个静物色彩造型分析



酒瓶



色域归纳图



酒瓶由多个圆柱体组合而成，注意商标及液体在瓶体上的透视变化。



用淡些的色画出物体大致的色彩变化，将瓶体的高光和商标的亮部位置留出来。



明确酒瓶的明暗层次，控制商标的绿色和瓶内液体颜色的纯度。

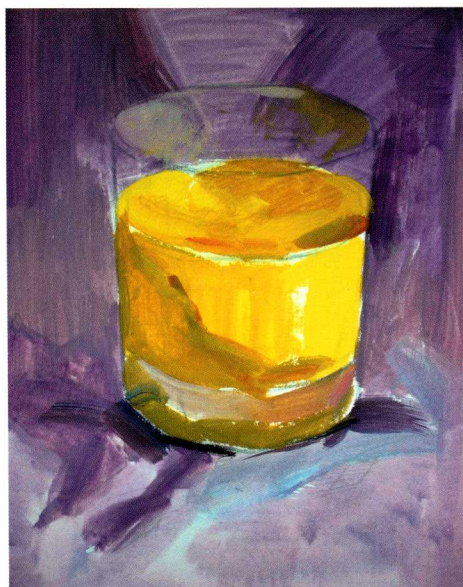


丰富瓶体暗部区域的环境色，衔接好侧光部色彩的过度。最后画出高光，完成整幅作品。[www.ertongbook.com](http://www.ertongbook.com)

## 单个静物色彩造型分析



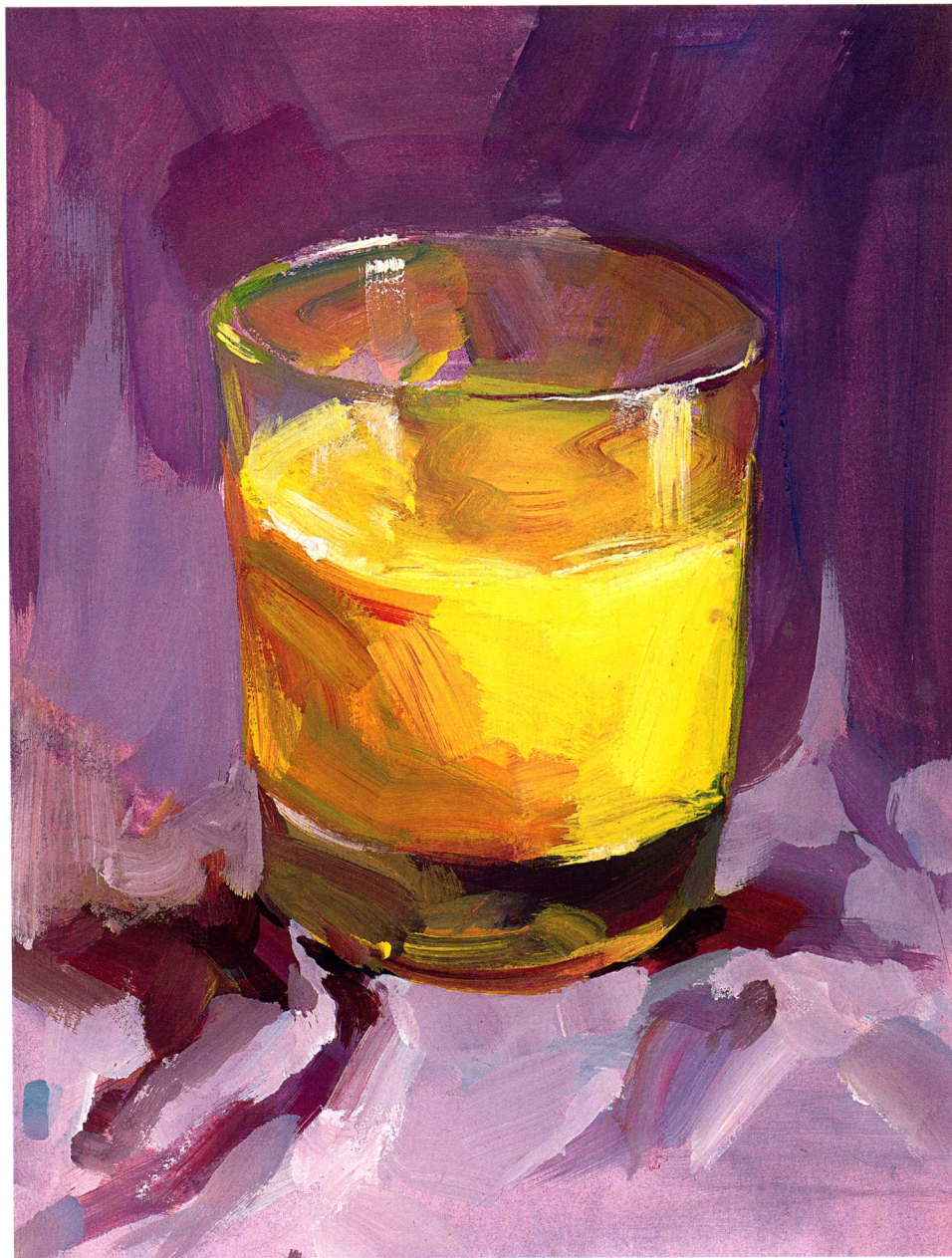
杯子的形状是圆柱体的，描绘时要注意液体在杯中的透视变化。



上色时要注意大色块的对比，并有意识地强化画面前后的空间感。



丰富黄颜色的层次，杯壁处的透明部分要与背景一同完成。



加强整体色调颜色的冷暖对比，提出高光的形状，完成整幅作品。

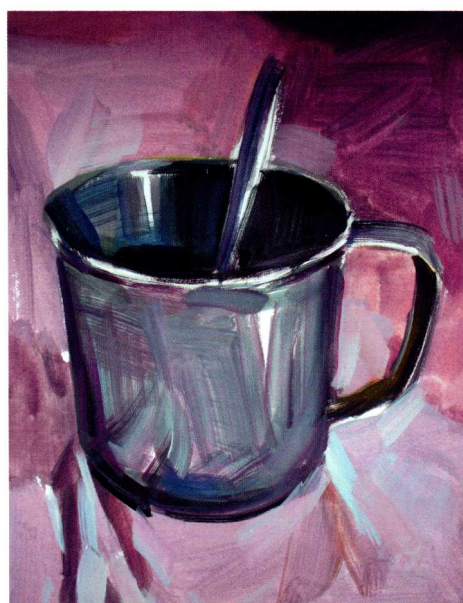
## 单个静物色彩造型分析



注意物体的透视变化，尤其是杯把旋转处的透视要交代准确。



将画面用较薄的固有色铺满，区分出基本的明暗关系。



加强杯壁处灰色系环境色的变化，丰富杯口处暗部的色彩层次。



注意区分不锈钢的反光部分与高光部分，反光处的色彩变化要依据周围的颜色而定。

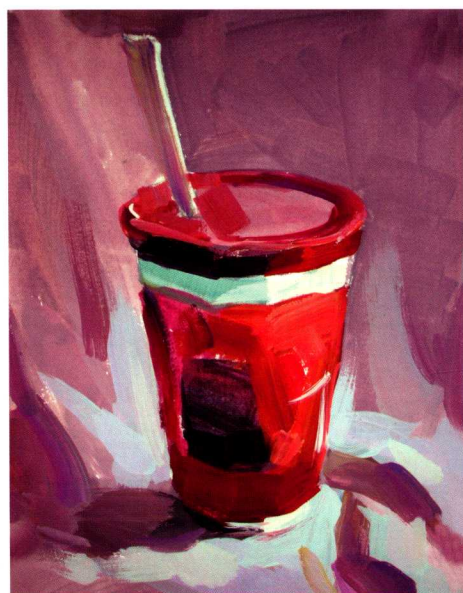
## 单个静物色彩造型分析



注意杯体部分同心圆的透视关系，勾出物体细节的特点，比如商标的形象。



迅速地将画面铺满颜色，区分物体中不同部分的红色。

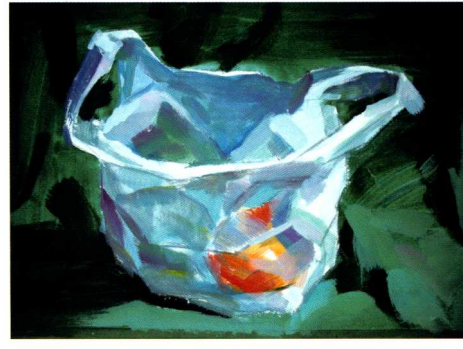
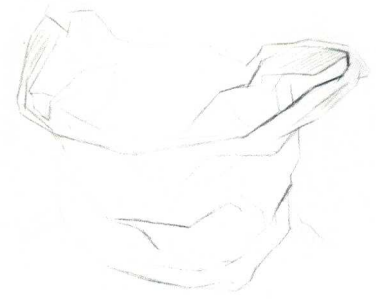


强化明暗部位的颜色纯度。控制好画面颜色的冷暖对比，提出衬布的亮部。



画出商标图案等细节部分，加强反光颜色的层次变化，完成整幅作品。

## 单个静物色彩造型分析



用直线归纳出袋子的基本形状，并区分出袋子的细节变化。

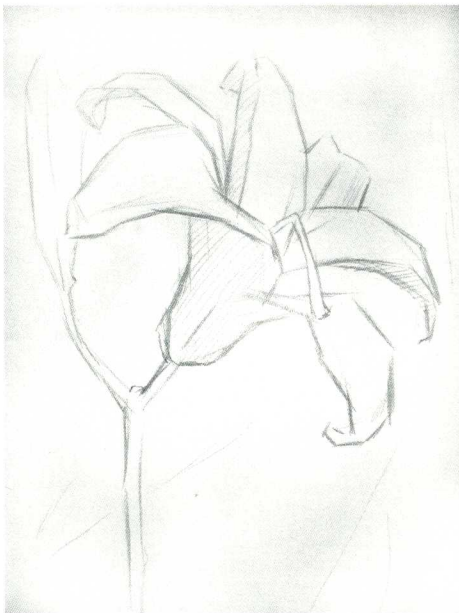
先用薄颜色画出画面中几块大的色域，比如袋子里外的色彩差异。

用有绿颜色倾向的灰色细致地区分出袋子暗部的色彩变化，协调好背景的颜色。

把握好塑料袋过度处的颜色衔接，袋子的变化要微妙，不能太突兀，完成整幅作品。



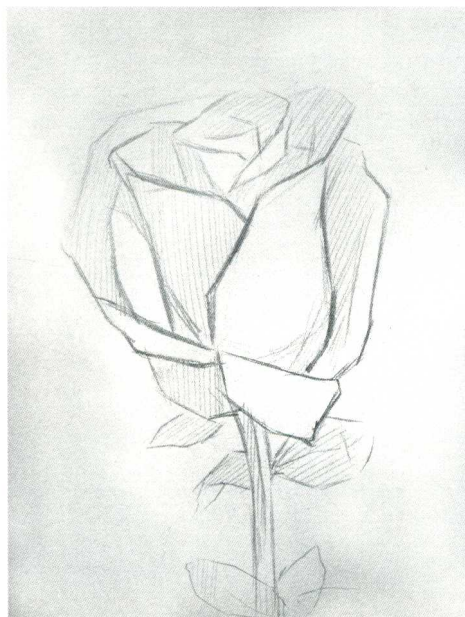
## 单个静物色彩造型分析



用团块法画出花瓣的形状，并把花瓣前后的层次关系梳理清楚。  
用水彩法画出花的基本明暗关系，但是花的亮部先不画。  
明确画面颜色的冷暖变化，区分花瓣暗部和亮部的颜色差异。  
注意形状与颜色的协调，调整细节。塑造花瓣的笔触要直接肯定，完成整幅作品。







用直线归纳出玫瑰的形状，注意花瓣是由内而外呈现团状生长的。  
画出花与叶子的固有色，注意整体的明暗对比。  
加强玫瑰暗部色彩的浓度变化，强化玫瑰与背景颜色的对比关系。注意添加颜色时，笔触要有力度。  
加强亮部区域的纯度，丰富反光色，协调好补色之间的关系，完成整幅作品。

