

国营沈阳电缆厂产品样本

电缆制品包装样本

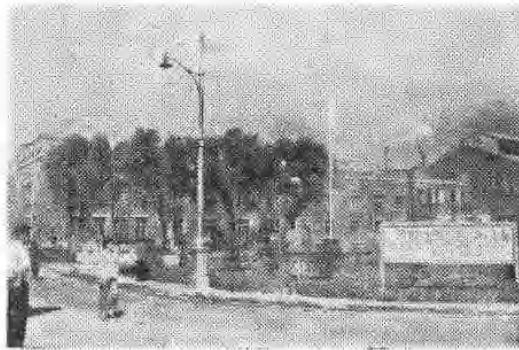


1958年·沈阳

58000

总 目 录

样 本 名 称	厂 编 号	样 本 名 称	厂 编 号
包装样本	58000	油浸紙絕緣电力电纜和控制电纜	
裸电纜(总說明 I)	58010	(总說明 II)	58030
裸圓单纜	58011	油浸紙絕緣电力电纜	58031
裸絞纜	58012	油浸紙絕緣控制电纜	58032
裸銅排和电車纜	58013	通信电纜(总說明 IV)	58040
橡皮絕緣纜(总說明 I)	58020	市内电话电纜	58041
敷設用橡皮絕緣电纜	58021	长途通信电纜	58042
橡皮絕緣电力电纜	58022	信号和閉塞电纜	58043
橡皮絕緣控制电纜	58023	配纜电纜和局用电纜	58044
橡套軟纜和軟纜	58024	漆包纜和繞包纜(总說明 V)	58050
船用橡皮絕緣纜	58025	漆包纜	58051
飞机、汽車和拖拉机电纜	58026	繞包纜	58052



沈阳电纜厂外景

1958年3月印、总成本(全套)10.00元

沈阳市第三印刷厂印制

电话 2,2483 2,1080

Handwritten signature or initials

电 纜 产 品 的 包 装

电纜产品以各种不同形式的包装供应。重型电纜和电綫，以及全部规格的漆包綫，小规格的紗包綫和大截面的布綫电綫均以木盘进行包装。

全部标号的电纜，軟綫和较大截面的紗包綫应包以包装材料成圈供应之。

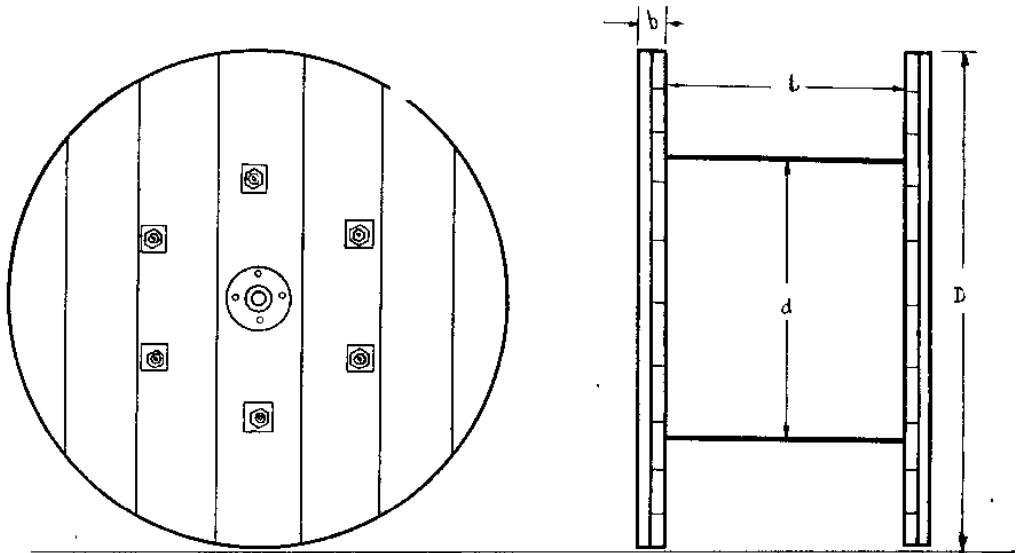
有些标号的产品是以成圈包装后，装于木箱供应之。

电纜产品的包装是用：

1. 木盘
2. 木轴
3. 軟质包装材料
4. 木箱

木 盘

全部鉛包和鍍装电纜以及橡套电纜，布綫电綫，裸电綫和其他电纜制品，在制造长度内的重量，超过50公斤时，則应以木盘供应之。



木 盘 的 规 格

木盘型号	颊板直径 D 公厘	轴颈直径 d 公厘	颊板长度 L 公厘	颊板厚度 b 公厘	木盘的計算重量	
					无护板公斤	带有护板公斤
IVa	780	550	230	38	38	46
IV	800	450	400	38	42	58
Vб	800	500	500	38	37	55
Va	1000	500	500	50	70	96
V	1150	600	500	50	97	135
VIв	1150	750	500	50	99	125
VIб	1150	750	700	50	104	146
VIa	1400	900	460	50	140	190
VI	1400	750	700	60	170	230
VIIa	1400	900	700	60	160	215
VII	1700	900	750	70	300	400
VIIIв	1400	1100	750	60	182	240
VIIIб	1700	1100	750	70	248	327
VIIIa	1700	1100	900	70	328	428
VIII	1850	1100	900	80	440	560
IX	2000	1200	1000	90	690	850
X	2200	1350	1000	120	950	1250
XI	2450	1500	1300	130	1400	1800
XII	2600	1500	1500	150	1650	2250
XIII	3000	1800	1800	180	2650	3500

說 明

木盘需以松木板制造，其绝对湿度不大于22%；木盘的侧板不得以少于2—4层木板制造。在2及4层木板内，其中一层木板，必须与另一层木板成直角排列。在三层木板中的一层木板必须与另一层木板成120°角排列。

側板的內面和軸頸的外面須飽平。Ⅳ号及以下的木盘（Ⅴa亦用）应加以金屬的輪毅供应之，为了避免由下面引出的電纜头，急剧的折弯起见，在木盘的側板上应开有橢圓形的斜孔。

为了保护从下面引出的電纜头，不受机械损害起见，应用木制的盒子保护之。

電纜或電綫应整齐的纏繞于木盘上并且最上层距側板边缘不得少于50~100公厘。

木盘应釘以一层护板保护，上面纏以鋼帶或鋼絲并用鉄釘釘住鋼帶或攀住鋼絲。

木盘的护板应紧密連接，即在护板間不得有能看得出来的間隙。

在木盘的側板外面应以不退色的顏色标明：

- (1) 木盘型号
- (2) 木盘编号
- (3) 制造厂名
- (4) 電綫或電纜的标号
- (5) 芯数，对数或星絞数及截面（平方公厘）直径（公厘）
- (6) 电压
- (7) 长度 公尺
- (8) 毛重 公斤
- (9) 制造日期 年 月
- (10) 标明木盘滚动时轉动方向箭头
- (11) 填写“按箭头方向轉动”

木 盘 容 量

裝于木盘上的電纜或電綫的全长，应按下式計算。

$$L_1 = \frac{L}{d_1} \cdot \pi \left(\frac{D_1 + d}{2} \right) \cdot \left(\frac{D_1 - d}{2d_1} \right) = \frac{\pi L}{4d_1^2} (D_1^2 - d^2)$$

式中：

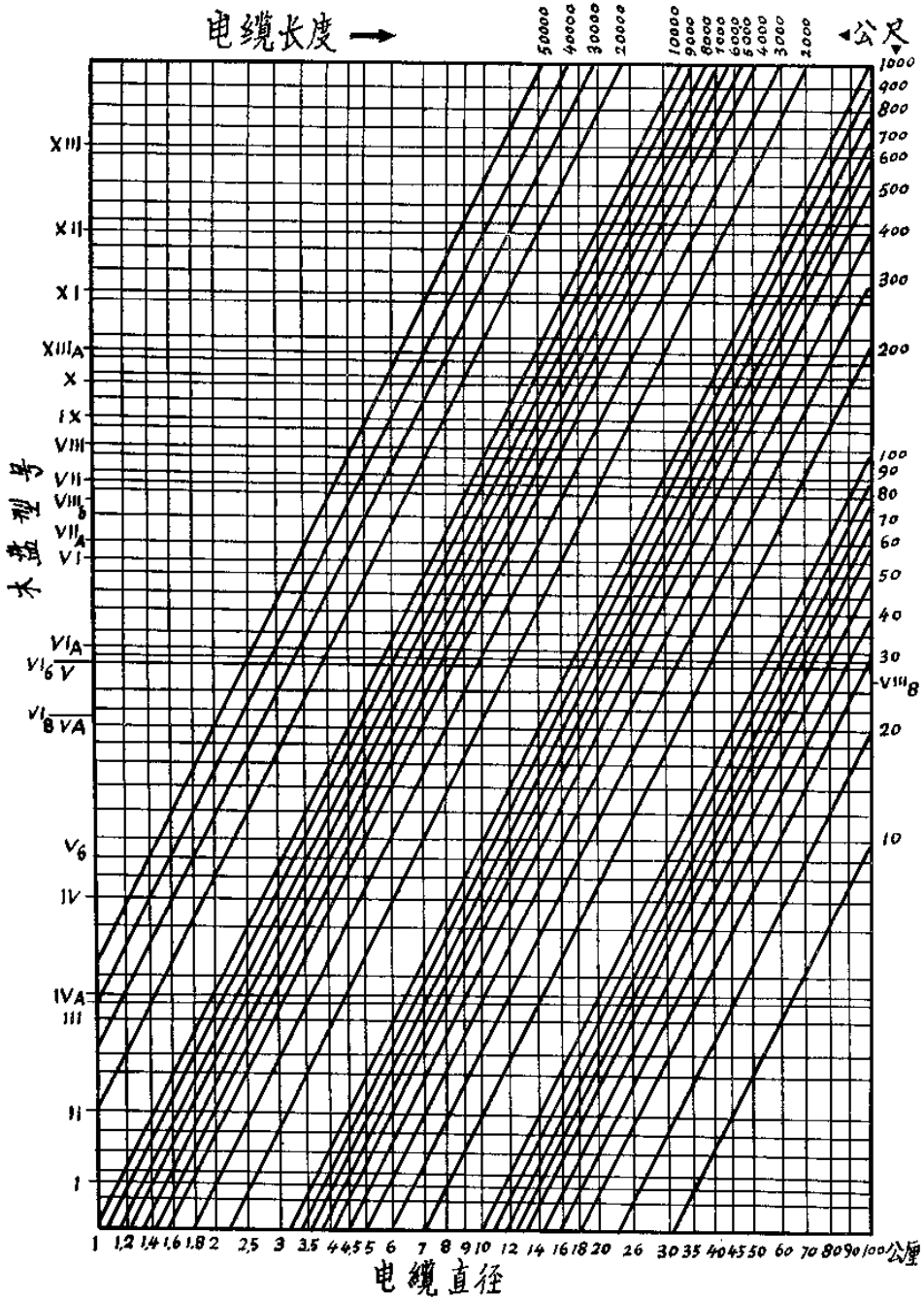
- L_1 ——電纜或電綫的全长 公厘
 L ——綫盘軸頸长度 “
 d_1 ——電纜或電綫直径 “
 d ——綫盘軸頸直径 “
 D_1 ——電纜或電綫在木盘上的纏繞直径 公厘

木盘的型号，根据電纜的长度和直径易由計算图选择，計算图的斜綫，表示各种電纜的长度（公尺）。

如已知電纜直径和长度即可从横座标上相当于已知直径的一点引垂直綫与已知长度相当的斜綫相交，交点在縱座标上的投影即表示出所需要的綫盘型号。

除計算图外，尚有木盘容量表，也可利用。

木盘容量计标图



纜 盘 容 量 表

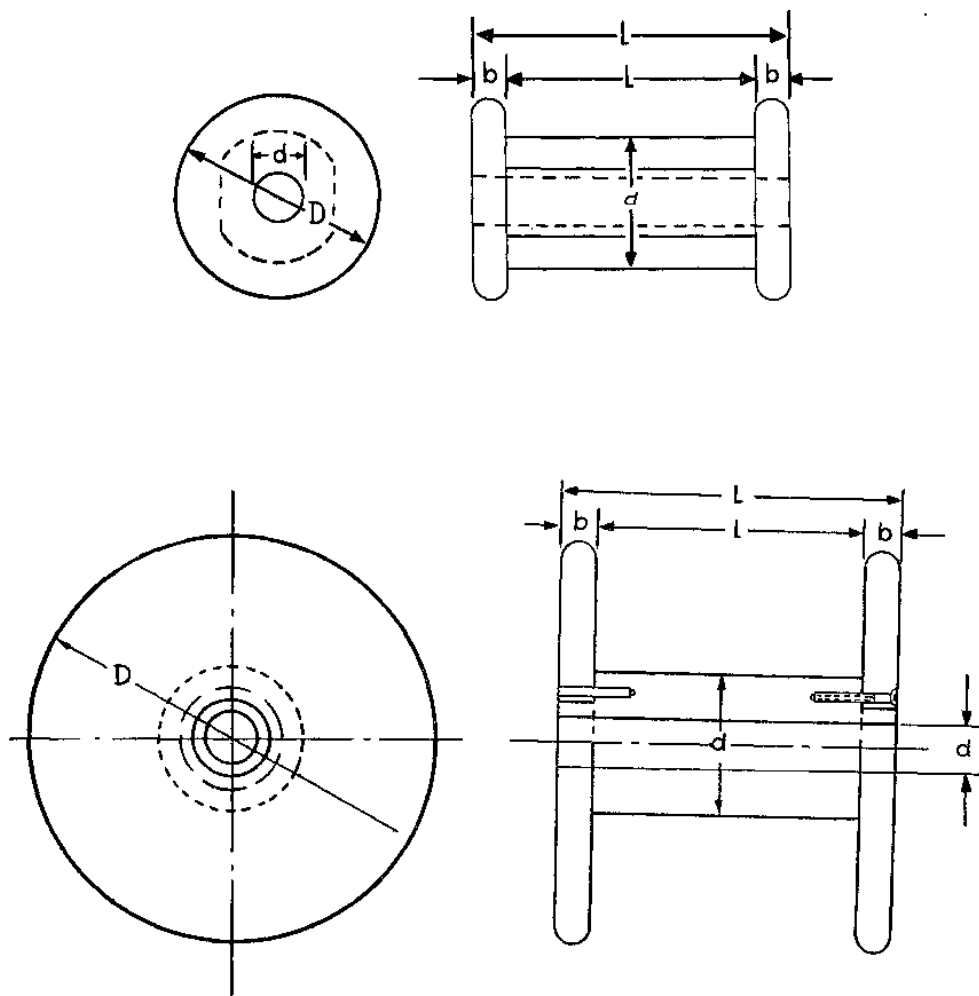
序 号	电 纜 直 径 公 厘	纜 盘 型 号																		
		IVa	IV	V6	Va	V	VIa	VI6	VIa	VI	VIa	VI	VIa	VI6	VIa	VI	VI	X	XI	XII
		电 纜 电 纜 长 度 (公尺)																		
1	5	1150	3600																	
2	6	800	2500																	
3	7	590	1840																	
4	8	450	1400																	
5	9	355	1110																	
6	10	290	900	942	2200	2910														
7	11	235	740	788	1810	2410														
8	12	200	625	653	1520	2080														
9	13	170	530	557	1290	1720														
10	14	145	460	480	1120	1480														
11	15	125	400	417	970	1290	942	1318	1400	2750										
12	16	110	350	368	850	1130	828	1158	1230	2420										
13	17	100	310	325	760	1010	734	1027	1090	2140										
14	18	90	275	290	675	900	654	916	950	1910										
15	19	80	250	261	600	800	587	822	850	1710										
16	20	70	225	235	550	730	530	744	790	1650	1475	2120								
17	21	200	215	495	660	482	673	710	1400	1339	1920									
18	22	185	194	450	600	437	615	650	1280	1221	1750									
19	23	170	178	410	550	491	562	595	1170	1190	1600									
20	24	165	163	380	500	368	514	530	1070	1024	1470									
21	25	145	150	350	465	339	474	500	990	947	1350	453	1271	1525	1690	2260				
22	26	130	139	320	430	314	437	465	915	875	1250	419	1175	1410	1560	2090				
23	27	120	129	300	400	291	404	430	815	811	1160	389	1090	1305	1450	1940				
24	28	115	120	280	370	270	376	400	790	755	1080	361	1014	1215	1350	1800				
25	29	100	111	260	345	252	349	375	735	702	1000	337	942	1133	1260	1680				
26	30	100	104	240	320	235	327	350	690	656	940	315	884	1057	1180	1570	1900			
27	31		98	225	300	220	306	325	645	614	880	295	827	990	1110	1460	1750			
28	32		92	210	280	207	287	305	605	576	825	276	776	937	1040	1370	1650			
29	33		86	200	265	195	271	290	570	544	780	260	731	874	980	1290	1550			
30	34		81	190	250	182	255	270	535	510	730	244	687	824	920	1220	1470			
31	35		76	180	235	173	248	255	505	482	690	233	648	778	870	1150	1390			
32	36		72	170	220	165	229	240	475	456	655	219	613	736	820	1090	1310			
33	37		68	160	210	155	217	230	450	432	620	207	581	696	780	1030	1240			
34	38		65	150	200	146	202	215	430	409	585	196	550	659	740	975	1180			

木 軸

各种规格的漆包綫以及小规格的电磁綫和装配用电綫均纏繞于不同尺寸的木軸上。木軸分为鑄制和組成的二种。

漆包綫直径0.09公厘及以下，均采用硬質木料鑄制而成（№2木軸）。

漆包綫及电磁綫直径0.10公厘以上及小截面装配用电綫均采用組成之木軸。組成木軸之軸頸，系以硬質木料制成，而其側板則以胶合板制成。



木軸規格及裝綫直徑

木軸號	裝綫直徑 公 厘	尺 寸					備 註
		側板直徑 D	軸 頸 d	軸孔直徑 d ₀	側板間距 L	側板厚度 b	
№2	0.03~0.09	60±1.5	35±0.5	16.5±0.5	64±0.5	10±0.5	
№3	0.10~0.19	70±1.5	35±0.5	16.5±0.5	64±0.5	6±0.5	
№6	0.20~0.35	100±1.5	45±1.5	16.5±0.5	75±0.5	6±0.5	
№10a	0.38~0.69	170±1.5	90±1.5	16.5±0.5	75±0.5	6±0.5	
№10	0.70~1.35	190±2	90±1	36 ±1	150±1	6±0.5	
№11	1.41~2.44	250±2	90±1	40 ±1	150±1	10±0.5	
№12	0.38~1.56	270±3	140±2	46 ±1	120±1	8±0.5	
№13		400±2	180±1	40 ±1	200±1	15±0.5	

註1 除№12木軸外全部用于漆包綫及高強度漆包綫。

註2 №12木軸僅供纏繞直徑0.38~1.56公厘電磁綫之用。

在木軸側板外面應貼以標籤，其上標明：

1. 製造廠名
2. 電綫標號
3. 規格 公厘
4. 製造日期(年 月 日)
5. 淨重和毛重。

成 圈

全部紙包綫0.8公厘以上之紗包圓綫，全部電磁扁綫應成圈供應之。

橡皮絕緣電繩和電綫，當在製造長度內的重量不超過50公斤時應成圈供應之。

綫圈應正確的纏繞，綫匝不得混亂。

無浸漬的編織橡皮絕緣電繩和電綫的成圈綫，以及全部電磁綫類的成圈綫並應用紙或粗麻布或其他的適當的包裝材料包裝之，在其上捆紮三處。浸防腐劑編織綫可不用軟包裝，成圈後在三處捆紮。

在每一成圈綫上應拴以標籤，其上應註明：

1. 製造廠名
2. 電綫或電繩的標號
3. 芯數和標稱截面
4. 長度 公尺
5. 毛重 公斤
6. 製造日期 年 月

木 箱 包 装

成軸的漆包綫和電綫以及成圈的電綫，當運輸時應裝于木箱內。

根據不同的產品，箱子的製造規格為：

長度 500~1100公厘 寬度 250~1100公厘 高度 130~400公厘

木箱由厚度不小于19公厘的木板製造之。

包 裝 材 料 的 回 收

電綫製品用的包裝材料——所有規格木盤的所有型號和規格的木軸，當客戶用完后應立即歸還給電機部，電綫廠，木制護板應與綫盤一起交回。

如果用戶和電綫廠在同一城市則包裝材料須全部回收。

如在外埠則允許歸還包裝材料之數量，不得少於全部包裝材料的85%，如客戶離電綫廠距離超過1500公里時包裝材料可免予收回。用戶有權將綫盤歸還給任何一個用同樣規格木盤包裝產品的電綫廠，在包裝材料回收過程中，在互相核算和其他條件的所有問題，由電機製造工業部的專門規定解決之。

所回收之包裝材料，應從製造廠發貨日起，在6個月內，客戶必須在用完后退回製造廠。

附 件 一、

關於本產品樣本的幾點說明：

1. 本樣本是根據我廠生產品種具體情況，仿照蘇聯電綫產品樣本編制，數據，文字，圖片，絕大部份照蘇聯樣本編輯。
2. 本廠電綫製品所依據的標準是蘇聯電綫電綫標準和技術條件，只有少數是自編的，所依據的標準號對每種產品已在樣本中標明。
3. 本樣本中所列電綫產品品種規格某些在1958年能否接受訂貨尚有問題，已加註明。
4. 本樣本編制原則是盡量系列化，但某些我廠不能生產，或雖能生產但材料問題無法解決的品種規格（如扁鋼絲鎧裝電綫）從系列中刪去不列入，不接受訂貨。
5. 某些重要產品，尚在試制階段，（如鉛排）不列入樣本，以后再出樣本。
6. 特殊訂貨不列入樣本。
7. 關於電綫用原材料標準，電機製造工業部電氣材料工業管理局有一套局定技術條件，但係草案，所以暫仍引用蘇聯標準號碼，關於“局定電綫用材料技術條件”編號與相應蘇聯標準號的對照表列附件二。

本廠所用電綫材料技術條件因材料貨源關係，雖參照蘇聯標準及局定技術條件，但另有本廠技術條件，不能在樣本中詳細說明。

沈 陽 電 綫 廠

1 9 5 8 年 1 月

附件二、

電纜用材料局定技術條件草案編號與相應蘇聯標準號對照表

材 料 名 稱	局定技術條件草案編號		相應的蘇聯標準或 技 術 條 件 編 號	用 途
鉛	ODC	501000	ГОСТ 3778--47	鉛包用
鎳合金	ODC	501001	ЗТУ 39—3	鉛包用
銅錠	ODC	501002	ГОСТ 193—47	壓延用
鍍錫鋼絲	ODC	501003	ГОСТ 1525—42	鍍裝用
鋼帶	ODC	501004	ГОСТ 3559—47	鍍裝用
鍍錫銅絞	ODC	501005	ВНЭ 278—43	導電芯用，屏蔽用
鍍錫鋼絞	ODC	501006	ГОСТ 360—41	鍍裝用
鍍錫鋼絲	ODC	501007	ГОСТ 3920—47	鍍裝用
鋁絲	ODC	501008	ГОСТ 4004—52	壓延用
圓鋁杆	ODC	501009	ВТУ- 2	拉鋁絞用
圓銅杆	ODC	501010	ВТУ—1	拉銅絞用
錫	ODC	501011	ГОСТ 860--41	鍍錫用
鍍鋅鋼絲	ODC	501012	ЧМТУ 3627--53	鋼芯鋁絞用
陰極銅	ODC	501013	ГОСТ 546--41	熔銅用
人造絲	ODC	503000	ВТУ 1967--52 1732--52	絲包絞用
玻璃絲	ODC	503001		玻璃絲包絞用
合股玻璃絲	ODC	503002		玻璃絲包絞用
單股棉紗	ODC	503003	ГОСТ 1119—54	紗包絞用
石棉粗條	ODC	503004		石棉絞用
天然絲	ODC	503005	ГОСТ 1086--52	絲包絞用
黃腊布	ODC	503006	ГОСТ 2214--46	黃腊布包絞用
紙漿片	ODC	503007	ГОСТ 5186--49	通信電纜用
紙捻	ODC	503008	ВТУ 259--52	通信電纜用
電纜麻	ODC	503009	ГОСТ 905--41	電纜鍍裝用
紙捻	ODC	503010		電力電纜用
電話紙	ODC	503011	ГОСТ 3553--47	通信電纜用
縫紉用棉紗	ODC	503012	ГОСТ 6309—52	編織用
半導體紙	ODC	503013		高壓電力電纜用
金屬化紙	ODC	503014	ГОСТ 242--49	通信電纜用
電纜紙	ODC	503015	ГОСТ 645—41	電力電纜用
合股棉紗	ODC	503016	ГОСТ 6904--54	編織用
甘油	ODC	504000	ГОСТ 6824—54	制漆用
二甲酚樹脂	ODC	504001	ТУУЛ 495--41	制漆用
亞麻仁油	ODC	504002	ГОСТ 5791—51	制漆用

材 料 名 称	局定技术条件草案编号		相后的苏联标准或 技术条件编号	用 途
桐油	ODC	504-003	ТУМС 46	制漆用
維尼夫立克斯漆 的溶剂	ODC	504-004	ТУМХП1487-49	制漆用
亞藏仁油脂肪酸	ODC	504-005		制漆用
苯二甲酸酐	ODC	504-006	ГОСТ 7119-54	制漆用
照明煤油	ODC	504-007	ГОСТ 4753-49	制漆用
溶剂油	ODC	504-008	ГОСТ 3134-46	制漆用
苯	ODC	504-009	ГОСТ 5955-51	制漆用
松节油	ODC	504-010	ГОСТ 1571-42	制漆用
維尼夫立克斯漆	ODC	504011	ТУМХП2207-50	制漆用
糊精	ODC	504012	ГОСТ 6034-51	制漆用
乳化剂ОП-10	ODC	504013	ТУГАПМХП187-51	制漆用
石油瀝青	ODC	504014	ГОСТ 1544-52	編織涂料、鍍裝涂料
石油瀝青試驗方法	ODC	504015	ГОСТ 2400-51	
烟胶片	ODC	504016	中国輕工部橡胶局 101-1	橡皮配合用
合成橡胶	ODC	504017	ГОСТ 2188-51	橡皮配合用
(聚鈉丁二烯)				
合成橡胶	ODC	504018	ГОСТ 6074-51	橡皮配合用
(聚丁二烯苯乙烯)				
氯丁橡胶	ODC	504-019	ВТУ 1691-52	橡皮配合用
元素硫	ODC	504-020	ГОСТ 127-51	橡皮配合用
秋拉姆	ODC	504-021	ГОСТ 740-41	
(促进剂TMTD)				
加布塔克斯	ODC	504-022	ГОСТ 730-41	
(促进剂M)				
氧化鋅	ODC	504023	ГОСТ 202-41	橡皮配合用
二苯胍	ODC	504024	ГОСТ 40-40	橡皮配合用
老防剂丁	ODC	504025	ГОСТ 39-40	橡皮配合用
石腊	ODC	504026	ГОСТ 784-42	橡皮配合用
石油脂	ODC	504027	ГОСТ 4096-54	橡皮配合用
吹气瀝青	ODC	504028	ГОСТ 781-51	橡皮配合用
硬脂酸	ODC	504029	ГОСТ 6484-53	橡皮配合用
純地腊	ODC	504030	ГОСТ 2488-47	電纜浸漬用
藍基黃	ODC	504031	ТУМХП2425-50	電話紙染色用
薩弗拉宁	ODC	504032	ТУМХП2584-51	電話紙染色用
藍基藍	ODC	504033		電話紙染色用

材 料 名 称	局定技术条件草案编号	相应的苏联标准或 技术条件编号	用 途
苯酸銅	ODC 504034	BTY 407—51	涂料防磨用
半瀝青	ODC 504035	ГОСТ 4105—48	涂料用
蒙旦腊	ODC 504036		涂料用
石墨	ODC 504037	OCT 10555—40	橡皮配合用
石墨	ODC 504038	ГОСТ 5420—50	橡皮配合用
雲母粉	ODC 504039	ГОСТ 835—41	編織綫涂料表面裝飾用
滑石粉	ODC 504040	ГОСТ 879—52	”
5B 硝基腊克	ODC 504041	ТУМХП 790—41	腊克綫用
4B 硝基腊克	ODC 504042	ТУМХП 1647—50	腊克綫用
群青	ODC 504043	OCT/HKTP 3160	橡皮着色用
黃凡士林	ODC 504044	ГОСТ 3581—47	橡皮配合及涂料用
未硫化涂胶布	ODC 504045	ГОСТ 6208—52	包橡皮帶用
陶土	ODC 504046	ГОСТ 6138—52	橡皮配合用
化学碳酸鈣	ODC 504047	OCT/HKTP 523	橡皮配合用
工业碳酸鈣	ODC 504048	ГОСТ 842—52	橡皮配合用
氧化鎂	ODC 504049	ГОСТ 844—41	橡皮配合用
灯黑	ODC 504050	ГОСТ 867—52	橡皮配合用
氧化鈣	ODC 504051	ГОСТ 1174—41	制漆用
氧化鉛	ODC 504052	ГОСТ 5539—55	制漆用
对苯二酚	ODC 504053	ГОСТ 2549—44	制漆用
二氧化錳	ODC 504054	ГОСТ 4470—48	制漆用
塩基堇	ODC 504055	ГОСТ 4567—49	电话紙染色用
光亮油	ODC 504056	ТУ—МС—34	电綫浸漬用
松香	ODC 504057	ГОСТ 797—41	电綫浸漬用, 制漆用
地腊	ODC 504058	OCT/HKTP 3936	橡皮綫涂料用
鞣酸	ODC 504059	OCT 3038	填充用防腐用
氧化鉄	ODC 504060	OCT/HKTP 7814/753	橡皮着色用