

日本玻璃钢船图集

中国玻璃钢工业协会
中国水产科学研究院

日本玻璃钢船图集

王利东 编译

祝子来 校译

中国玻璃钢工业协会
中国水产科学研究院

秦皇岛市城市发展规模地质论证

河北省地质矿产局秦皇岛矿产水文工程地质大队

河北省秦皇岛市经济技术社会发展研究中心

1988年11月30日修订

内容简介

本图集是日本玻璃钢渔船研究会成立 25 周年庆典之重要文献。以图文并茂的表现形式,重点介绍了日本玻璃钢渔船大发展时期七十年代至九十年代间以玻璃钢渔船为重点兼顾玻璃钢客船、交通艇及观光旅游船等 251 艘具有代表性的玻璃钢船。文中着重介绍了船舶产品的主要技术参数,设计重点,结构特点,板厚规格尺寸,铺层形式,成型方法及每艘船的设备配备。

本图集展现了日本国在发展大、中、小不同规格形式的玻璃钢渔船产品概况。对发展我国玻璃钢渔船工作,可以说是一本极具参考价值的资料。

FRP船图集目录

| 船名 | 造船厂名 | 渔业种类 | 吨位数 | 页 |
|----------|-----------------|-----------------|-------|----|
| 第二房实丸 | 东荣造船(株) | 沿岸渔业调查船 | 29.9 | 1 |
| 5号泰生丸 | 福岛造船铁工厂 | 鱿鱼、鲷鱼延绳 | 56.0 | 2 |
| 锦诚丸 | 蒲郡港开发(株) | 鳗渔 | 7.3 | 3 |
| 幸喜丸 | 松川造船(株) | 刺网、延绳、竿钓 | 6.5 | 4 |
| あがの | 石川岛播磨重工(株)舟艇工厂 | 磁力探查船 | 126.7 | 5 |
| 高洋丸 | (株)小浜坞 | 定置网 | 17.0 | 6 |
| 第11、12寅丸 | ナゴヤ舟艇(株) | 对围网船 | 19.2 | 7 |
| A-115 | 洋马-造船(株) | 竿钓 | 4.9 | 8 |
| 寒流丸 | 东九州造船(株) | FRP渔业训练船 | 75.8 | 9 |
| 第二凤凰丸 | (株)西日本舟艇 | 底拖 | 4.9 | 10 |
| 第3繁丸 | (株)钻石舟艇 | 围网附属运输船 | 19.6 | 11 |
| 第二行者 | 富士游艇(株) | 水难救助船 | 17.0 | 12 |
| 第三十一号渔丸 | (株)西井造船厂 | 鲑鱼钓渔船 | 85.3 | 13 |
| 第二十八幸荣丸 | 服部造船厂 | 竿钓及延绳 | 4.9 | 14 |
| 第八祐幸丸 | (有)江良造船厂 | 金枪鱼延绳 | 19.0 | 15 |
| 第8东丸 | 网具工程服务(株) | 定置渔业 | 16.8 | 16 |
| 第2仲吉丸 | (株)田村造船厂 | 近海底拖网 | 47.5 | 17 |
| | 富士珍珠工业(株) | 底拖船 | 4.9 | 18 |
| 第十八龙宝丸 | 大船渡FRP造船(株) | 鱿鱼钓渔船 | 19.5 | 19 |
| 德荣丸 | ユニエイス(株) | 延绳及鱿鱼钓渔船 | 46.8 | 20 |
| 第7生荣丸 | 石川岛播磨重工业(株)舟艇工厂 | 对围网渔业 | 39.7 | 21 |
| 第1幸运丸 | 东日本化工(株) | 鱿鱼钓及拖网渔船 | 19.8 | 22 |
| 第5泰盛丸 | 共立树脂舟艇(株)西海工厂 | 藻类幼鲷饵料运输船 | 8.6 | 23 |
| 再航 | 新日本海产业(株) | 鲑鱼竿钓渔船 | 26.1 | 24 |
| 第八荣进丸 | 深寿造船工业(株) | 金枪鱼延绳钓渔船 | 19.9 | 25 |
| 第28正荣丸 | 佐藤行三造船厂 | 鲑、鳟流网渔船 | 6.9 | 26 |
| 第8义荣丸 | (有)船忠造船厂 | 围网运输船 | 19.9 | 27 |
| 第18吉定丸 | 北海舟艇(株) | 鲑鱼延绳渔船 | 19.9 | 28 |
| 金比罗丸 | 蒲郡港开发(株) | 小型底拖网渔船 | 13.5 | 29 |
| 翠峦 | 东海小艇(株) | 长崎县立水产高等学校小型实习船 | 19.2 | 30 |
| 隆祥丸、清海丸 | 丰阳化学工业(株)日出造船厂 | 鲑鱼竿钓渔船 | 19.8 | 31 |
| 伸成丸 | (有)波田造船厂 | 单钓渔船 | 11.4 | 32 |
| 第十八金光丸 | (株)北陆造船厂 | 鱿鱼钓、蟹笼渔船 | 29.9 | 33 |
| B4006 | 日本飞机(株) | 机动船(8吨型) | 13.8 | 34 |
| FRP制救助船 | (株)石原造船厂 | 7M型海上保安厅巡视船搭载艇 | | 35 |

| 船名 | 造船厂名 | 渔业种类 | 吨位数 | 页 |
|------------------|----------------|-------------|------|----|
| 红梅 | (株)山共服部造船厂 | 名古屋检疫艇 | 19.5 | 36 |
| 雅马哈DT-45D-OA | 雅马哈发动机(株) | 底拖网 | 4.9 | 37 |
| MATTHIAS TOLIMAN | 东九州造船厂 | 渔业训练船 | 39.9 | 38 |
| 第23浜福丸 | 波田造船厂 | 围网附属运输船 | 19.8 | 39 |
| 富士 | 富士游艇(株) | 渔业实习船 | 19.9 | 40 |
| 良福丸 | (株)西井造船厂 | 鲣鱼钓鱼船 | 99.8 | 41 |
| 第三正幸丸(BC-43B型) | 洋马-造船(株) | 小型内海底拖网船 | 4.9 | 42 |
| 第八力吉丸 | 稚内港湾施設(株) | 刺网延绳、秋刀鱼舷提网 | 7.9 | 43 |
| 海上屋久岛第2胜丸 | 大气(株) | 海边渡船、竿钓鱼船 | 9.4 | 44 |
| 第2西山丸 | 石黑造船(株) | 游渔船 | 17.4 | 45 |
| 权照丸 | (有)上领造船厂 | 鯛、河豚延绳渔船 | 48.3 | 46 |
| 住吉丸 | 宇宙造船厂(株) | 拉网渔船(长裤网) | 4.9 | 47 |
| 第十八春丸 | 新日本海产业(株) | 鲣鱼竿钓、鲭延绳渔船 | 49.7 | 48 |
| 第17寝金成号 | 新生造船股份公司 | 流刺网渔业船 | 33.0 | 49 |
| 大鸟 | (有)太阳造船铁工 | 小型旅客船 | 11.0 | 50 |
| 第5饭绳丸 | 石川岛播磨重工(株)舟艇工厂 | 围网母船 | 69.6 | 51 |
| 第22位丸 | 雅马哈发动机(株) | 外海扇贝作业船 | 14.6 | 52 |
| 海安丸 | (株)山共服部造船厂 | 鱿鱼钓鱼船 | 19.9 | 53 |
| 第十一福荣丸 | 海山造船工业(株) | 鲣鱼竿钓鱼船 | 69.7 | 54 |
| 第十一德用丸 | 坂本造船(株) | 鲣鱼竿钓鱼船 | 49.7 | 55 |
| 第二福荣丸 | (株)西井造船厂 | 鲣鱼钓鱼船 | 69.5 | 56 |
| 第51清洋丸 | (株)山共服部造船厂 | 中型围网船 | 29.8 | 57 |
| 第21光荣丸 | (株)小浜船厂 | 定置网渔船 | 19.2 | 58 |
| 第八妙力丸 | (株)东荣造船 | 近海底拖网渔船 | 31.9 | 59 |
| 第十一鼻运丸 | 稚内港湾施設(株) | 刺网、鱿鱼钓 | 9.9 | 60 |
| 第11勤渔丸 | (有)服部造船厂 | 虾笼 | 9.9 | 61 |
| 龙生丸 | (株)山共服部造船 | 鲈鱼捞网 鲣竿钓 | 19.8 | 62 |
| 海阳丸 | 西日本FRP造船(株) | 鱿鱼单钓鱼船 | 88.4 | 63 |
| 第一瑞渔丸 | (有)福岛造船厂 | 围网 | 39.4 | 64 |
| 海广丸 | (有)波田造船厂 | 小型底拖网 | 14.9 | 65 |
| 天龙丸 | 雅马哈发动机(株) | 渔政船 | 49.4 | 66 |
| 第五十一三洋丸 | (株)山共服部造船厂 | 中型围网 | 29.9 | 67 |
| 海幸丸 | (有)福岛造船厂 | 近海底拖网兼鱿鱼钓 | 65.7 | 68 |
| 庄次郎丸 | (株)稻取造船厂 | 单钓(鲭)捞网 | 19.9 | 69 |
| 精晃丸 | 东九州造船(株) | 鲭延绳渔船 | 59.9 | 70 |
| 潮生丸 | (有)上领造船厂 | 延绳鱿鱼钓 | 58.0 | 71 |

| 船名 | 造船厂名 | 渔业种类 | 吨位数 | 页 |
|--------------|-------------|-------------|-------|-----|
| 日海丸 | 洋马造船(株) | 鲑鱼竿钓 | 14.9 | 72 |
| 若越 | (株)小浜坞 | 渔政船 | 58.9 | 73 |
| 幸裕丸 | (有)波田造船厂 | 小型底拖网 | 14.9 | 74 |
| 协和丸 | (株)山共服部造船厂 | 鱿鱼钓 | 19.8 | 75 |
| 第1、第2金比罗丸 | 石黑造船(株) | 中型围网 | 16.5 | 76 |
| 关东 | 新日本海产业(株) | 第三种渔船(渔政船) | 55.5 | 77 |
| DY-41J-0A-A1 | 雅马哈发动机(株) | 刺网、延绳、鱿鱼钓渔船 | 4.9 | 78 |
| 第二十三渔荣丸 | (株)山共服部造船厂 | 鱿鱼钓、蟹笼 | 19.9 | 79 |
| 第三健进丸 | 日本海造船(株) | 延绳渔船 | 49.8 | 80 |
| 第五进盛丸 | (株)西井造船厂 | 鲑鱼竿钓渔船 | 79.8 | 81 |
| SHANGAN1 | 雅马哈北海道制造(株) | 围网渔船(出口) | 10.7 | 82 |
| 第1日吉丸 | 川崎造船厂 | 近海底拖网 | 36.7 | 83 |
| 观音丸 | 境造船厂 | 鲷延绳鱿鱼钓 | 59.8 | 84 |
| 拓水 | 石川岛播磨重工业(株) | 渔业调查指导 | 39.2 | 85 |
| 第六新和丸 | (株)稻取造船厂 | 鲑竿钓、鲟延绳 | 19.3 | 86 |
| 第一旭丸 | 共立树脂舟艇(株) | 中型围网渔业附属船 | 14.9 | 87 |
| 第十八平安丸 | 坂本造船(株) | 围网附属灯船 | 18.2 | 88 |
| 第五富丸 | 松川造船(株) | 近海底拖网、鲑流网 | 31.9 | 89 |
| 第八太安丸 | (株)西井造船厂 | 鲑鱼钓渔船 | 59.4 | 90 |
| 第一振兴丸 | 深寿造船工业(株) | 舷提网 | 14.8 | 91 |
| YDX-27-0A | 雅马哈发动机(株) | 养殖、刺网、杂鱼 | 1.4 | 92 |
| 疾风 | 日本飞行机(株) | 渔政船 | 49.8 | 93 |
| 第二进祐丸 | 坂本造船(株) | 竿钓 | 19.6 | 94 |
| 第三十八保渔丸 | 爱媛塑料造船(株) | 竿钓渔船 | 19.7 | 95 |
| 隼子 | 卓越快艇(株) | 渔政船 | 4.9 | 96 |
| 末广丸 | (有)太阳造船厂 | 流网渔船 | 17.7 | 97 |
| 永恒 | 东九州造船厂 | 沿岸渔业调查指导船 | 59.8 | 98 |
| 真山丸 | 大船渡FRP造船(株) | 小型实习船 | 19.1 | 99 |
| 逐语 | 深寿造船工业(株) | 渔政船 | 18.5 | 100 |
| 第一聚友丸 | (株)川崎造船厂 | 近海底拖网渔船 | 36.5 | 101 |
| 第二小田丸 | (株)西井造船厂 | 鲑、鲟竿钓渔船 | 79.8 | 102 |
| 第五崎吉丸 | 西日本FRP造船(株) | 鱿鱼钓 | 19.0 | 103 |
| 第八十八渔德丸 | 大船渡FRP造船(株) | 定置网渔业 | 16.0 | 104 |
| 第三清洋丸 | (株)山共服部造船厂 | 大中型围网附属(鱼探) | 43.0 | 105 |
| 第三十六新生丸 | (株)西井造船厂 | 鲑、鲟竿钓渔船 | 136.0 | 106 |
| 第151关丸 | (有)村上铁工厂 | 鲑、鲟流网 | 19.0 | 107 |

| 船名 | 造船厂名 | 渔业种类 | 吨位数 | 页 |
|--------------|---------------|-----------------|-------|-----|
| 第13协丸、第8地岬丸 | 雅马哈蒲郡制造(株) | 定置网渔业 | 19.0 | 108 |
| 第三十三三和丸 | (株)山共服部造船厂 | 围网附属(灯船兼运输) | 16.0 | 109 |
| 第五十八金比罗丸 | 坂本造船(株) | 围网母船 | 19.0 | 110 |
| 第八明宝丸 | (株)川崎造船厂 | 近海底拖网 | 32.0 | 111 |
| 万寿丸 | 松川造船(株) | 刺网兼杂渔业 | 6.6 | 112 |
| 大神丸 | (有)绳田造船厂 | 小型底拖 | 4.9 | 113 |
| 雨衣 | 雅马哈发动机(株)蒲郡工厂 | 沿岸渔业指导船 | 25.0 | 114 |
| 第二十三茂浦丸 | 松川造船(株) | 近海底拖网兼鲑、鲟流网 | 35.0 | 115 |
| 第三河德丸 | (株)川崎造船厂 | 近海底拖网 | 36.0 | 116 |
| 第五十五渴望 | (株)福田工机商会 | 延绳、拖网渔船 | 14.0 | 117 |
| 大喜丸 | (有)绳田造船厂 | 牡蛎采集船 | 11.0 | 118 |
| 八幡丸 | (有)船忠总合产业 | 运输船 | 19.0 | 119 |
| 第一百三十一明神丸 | (株)西井造船厂 | 鲑钓渔船 | 119.0 | 120 |
| 山正丸 | (有)船忠总合产业 | 杂渔船 | 8.5 | 121 |
| 庇护 | 卓越快艇(株) | 渔政船 | 19.0 | 122 |
| 第一芳新丸 | 东九州造船厂(株) | 鲑延绳渔船 | 79.0 | 123 |
| 第三はやちね | 大船渡FRP造船(株) | 岩手县渔政船 | 27.0 | 124 |
| 住吉丸 | 爱媛塑料造船(株) | 小型底拖网渔船 | 9.7 | 125 |
| 东海 | 日本飞行机(株) | 渔政船 | 31.0 | 126 |
| 第二三吉丸 | 松川造船(株) | 近海底拖网 | 32.0 | 127 |
| 第十五事代丸 | 东九州造船厂 | 鲑竿钓渔船 | 79.0 | 128 |
| 暴风 | 深寿造船工业(株) | 渔政船 | 6.5 | 129 |
| 第七庄三郎丸 | 石黑造船(株) | 鲑竿钓兼游渔 | 11.0 | 130 |
| 第一海鸥丸 | 大船渡FRP造船(株) | 采贝桁拖网刺网延绳秋刀鱼舷提网 | 14.0 | 131 |
| 第六金比罗丸 | 石黑造船(株) | 小型围网(双围) | 4.9 | 132 |
| 海神 | 深寿造船工业(株) | 交通船 | 41.0 | 133 |
| 第三蒲乡丸 | (有)福岛造船厂 | 大中型围网渔业附属船(灯船) | 19.0 | 134 |
| 第十幸丸 | 松川造船(株) | 近海底拖网 | 29.0 | 135 |
| 若潮丸 | (有)船忠总合产业 | 渔业实习船 | 11.0 | 136 |
| 第二ふきみ丸 | 卓越快艇(株) | 沿岸渔业调查船 | 33.0 | 137 |
| 预习 | 东九州造船厂 | 水产试验船 | 60.0 | 138 |
| YDX-43-0A | 雅马哈天草制造(株) | 刺网、运输、潜水 | 4.2 | 139 |
| 第二十正仲丸 | 洋马造船(株)东北事业部 | 定置网渔业 | 19.0 | 140 |
| MOANA NUI II | 洋马造船(株)大分事业部 | 鲑鱼单钓渔船 | 9.7 | 141 |
| 戒丸 | 雅马哈志度制造(株) | 船拉网船(长裤网) | 4.8 | 142 |
| 椽棠花 | 日本飞行机(株) | 监视艇 | 22.0 | 143 |

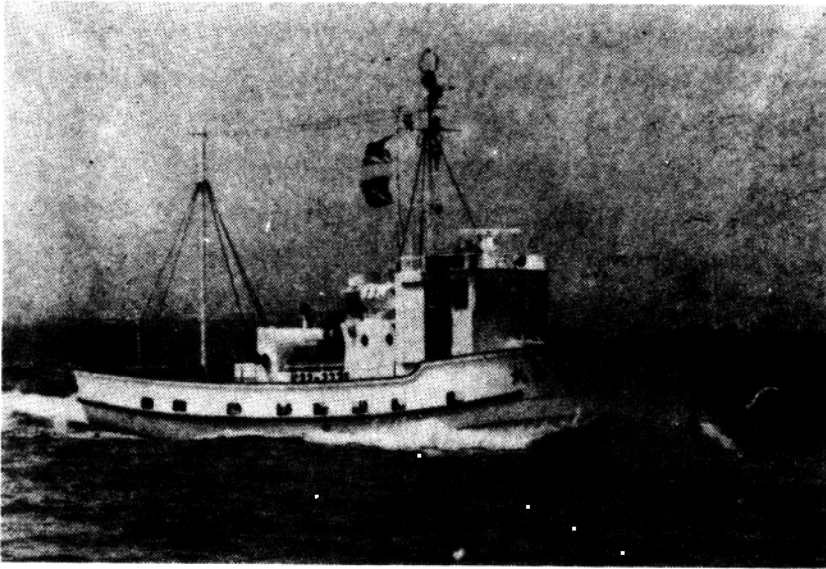
| 船名 | 造船厂名 | 渔业种类 | 吨位数 | 页 |
|-----------------|---------------|----------------|-------|-----|
| 象岩8 | 新日本海运业(株) | 旅客船 | 19.0 | 144 |
| 制海 | 日本飞行机(株) | 监视 | 32.0 | 145 |
| 第六二代丸 | 共立树脂舟艇(株) | 中型围网附属运输船 | 16.0 | 146 |
| 海豚号二世 | 新日本海运业(株) | 旅客船 | 19.0 | 147 |
| 第一幸盛丸 | 西日本FRP造船(株) | 延绳渔业 | 19.0 | 148 |
| 一九(DV-52-1A) | 雅马哈天草制造(株) | 鲷鱼稚鱼幼、鱼群探索 | 7.3 | 149 |
| 第三ふきみ丸 | 卓越快艇(株) | 渔业调查船 | 33.0 | 150 |
| 早潮33(DE33) | 洋马造船(株) | 单钓、刺网 | 2.2 | 151 |
| 第三号旭丸 | 东九州造船厂(株) | 金枪鱼延绳渔业 | 119.0 | 152 |
| YDX-43-0A-KK | 雅马哈天草制造(株) | 刺网、运输、潜水等 | 4.2 | 153 |
| 苇驮天II | 金清兴业(株) | 游渔船 | 9.7 | 154 |
| 月峰 | 石川岛播磨重工业(株)舟艇 | 渔业监视调查船 | 36.0 | 155 |
| 第十一政宝丸 | 东九州造船厂(株) | 鳀鱼竿钓 | 79.0 | 156 |
| 海风 | 洋马造船(株) | 钓、网、养殖 | 2.0 | 157 |
| DF1100CB | 日产自动车(株) | 杂鱼船 | 1.7 | 158 |
| 日之邦 | 深寿造船工业(株) | 水产试验调查船 | 49.0 | 159 |
| 惠比寿丸 | 松川造船(株) | 近海底拖网 | 35.0 | 160 |
| 第五十六白峰丸 | 爱媛塑料造船(株) | 中型围网渔业附属船(运输船) | 19.0 | 161 |
| 第十一香川丸 | (株)赞岐造船铁工厂 | 渔业指导船 | 19.0 | 162 |
| 角岛丸 | 西日本FRP造船(株) | 旅客船 | 62.0 | 163 |
| 第十八清美丸 | 坂本造船(株) | 幼鲷鱼采集船 | 12.0 | 164 |
| 第58神宝丸DX-150-0A | 雅马哈蒲郡制造(株) | 外海扇贝桁拖网 | 14.0 | 165 |
| 三荣丸 | 爱媛塑料造船(株) | 养殖船(投饵船) | 17.0 | 166 |
| 第十八丰丸 | 石黑造船(株) | 围网附属运输船 | 16.0 | 167 |
| 第八昭荣丸 | 洋马造船(株)东北事业部 | 扇贝养殖、刺网 | 6.6 | 168 |
| 第五弁天丸 | 洋马造船(株)东北事业部 | 定置渔业 | 19.0 | 169 |
| 第八朝吉丸 | 共立树脂船舶(株) | 鲷鱼钓鱼船 | 18.0 | 170 |
| 第一东光丸 | 东九州造船(株) | 中型围网 | 19.0 | 171 |
| 第三协荣丸 | 雅马哈蒲郡制造(株) | 运输船 | 12.0 | 172 |
| 幸德丸 | 松川造船(株) | 刺网、延绳 | 6.2 | 173 |
| 第八十八太心丸 | 西日本FRP造船(株) | 养殖业、渔获物运输船 | 33.0 | 174 |
| 勇生丸(DV-53-1C) | 雅马哈天草制造(株) | 幼鲷鱼采集船 | 7.9 | 175 |
| きよすみ | 卓越快艇(株) | 水质调查船 | 25.0 | 176 |
| 第十二共和丸 | 雅马哈蒲郡制造(株) | 定置网 | 19.0 | 177 |
| 第二十八万宝丸 | 洋马造船(株)东北事业部 | 定置网 | 19.0 | 178 |
| 第二龙胜丸 | (株)小浜船厂 | 近海底拖网 | 48.0 | 179 |

| 船名 | 造船厂名 | 渔业种类 | 吨位数 | 页 |
|----------------|--------------|----------------|------|-----|
| コックアルデイ | 雅马哈蒲郡制造(株) | 游艇 | 16.0 | 180 |
| 长寿号 | 东九州造船(株) | 15M型海上的士艇 | 11.0 | 181 |
| 第十八住吉丸 | 爱媛塑料造船(株) | 长裤网附属运输船 | 15.0 | 182 |
| 源福丸 | (有)萩造船厂 | 延绳兼鱿鱼钓 | 50.0 | 183 |
| 长成丸 | 雅马哈蒲郡制造(株) | 鲑鱼流网渔船 | 6.6 | 184 |
| 北斗 | 金清兴业(株) | 旅客船 | 12.0 | 185 |
| 第八岛吉祥丸 | 石黑造船(株) | 游渔兼用船 | 13.0 | 186 |
| 第3暴风 | 深寿造船工业(株) | 渔政管理船 | 9.1 | 187 |
| DY-53-0B-AK-J | 雅马哈天草制造(株) | 幼鲷鱼刺网·延绳·银带鲱渔业 | 8.5 | 188 |
| 佐吉丸 | 东九州造船(株) | 鲑鱼竿钓 | 97.0 | 189 |
| 海光 | 坂本造船(株) | 旅客船兼游艇 | 19.0 | 190 |
| 第一金荣丸 | 松川造船(株) | 近海底拖网 | 31.0 | 191 |
| 第十八一心丸 | 东九州造船(株) | 大中型围网附属渔船(灯船) | 19.0 | 192 |
| 响亮 | (有)绳田造船厂 | 高速旅客船兼警戒船 | 25.0 | 193 |
| 皇族 | 洋马柴油机(株) | 底拖定置网 | 19.0 | 194 |
| 第37宝荣丸 | (株)福田工机商会 | 扇贝桁拖·螺刺网 | 14.0 | 195 |
| 矶浪 | 雅马哈蒲郡制造(株) | 渔业调查船 | 2.4 | 196 |
| 中心钻石 | 新日本海运业(株) | 旅客船 | 19.0 | 197 |
| 广真 | 爱媛塑料造船(株) | 游渔兼交通船 | 13.0 | 198 |
| DC46F | 洋马造船(株)大分事业部 | 运输船(幼鲷养殖船) | 9.7 | 199 |
| 第三祐福丸 | 共立树脂船舶(株) | 鱿鱼钓 | 18.0 | 200 |
| 展风浪静 | 雅马哈天草制造(株) | 渔业调查指导船 | 4.9 | 201 |
| GS-800FREEPORT | 日产汽车(株) | 游艇 | 4.9 | 202 |
| 第三进渔丸 | 西日本FRP造船(株) | 鱿鱼钓 | 18.0 | 203 |
| 濑户丸 | (有)船忠总合产业 | 定置网 | 19.0 | 204 |
| ALELE | 雅马哈大船渡制造(株) | 渔业调查船 | 3.2 | 205 |
| 益荣丸 | 东九州造船(株) | 鲑鱼、金枪鱼渔业 | 71.0 | 206 |
| 神行太保 | (有)绳田造船厂 | 高速作业船兼交通船 | 14.0 | 207 |
| 太阳广场II世 | 雅马哈天草制造(株) | 游艇 | 10.0 | 208 |
| 野云 | ヤマキ船舶化工(株) | 渔场管理 | 7.9 | 209 |
| 第十五繁荣丸 | 爱媛塑料造船(株) | 小型底拖网 | 13.0 | 210 |
| 优宝丸 | 新日本海运业(株) | 小型游渔兼用船(单钓渔业) | 19.0 | 211 |
| 流动售货站I | 洋马造船(株) | 水上公共汽车 | 13.0 | 212 |
| 诺亚 | 新日本海运业(株) | 旅客船 | 37.0 | 213 |
| 密克罗尼西亚之梦 | 日本飞行机(株) | 巡航客船 | 99.0 | 214 |
| 关东 | 金清兴业(株) | 旅客船兼游渔船 | 13.0 | 215 |

| 船名 | 造船厂名 | 渔业种类 | 吨位数 | 页 |
|----------------|--------------|-------------|-------|-----|
| 旭丸 | 雅马哈天草制造(株) | 渡船 | 10.0 | 216 |
| CF-760 | 日产汽车(株) | 游艇 | 2.7 | 217 |
| 欣荣丸 | 松川造船(株) | 近海底拖网 | 19.0 | 218 |
| 八秀丸 | 东九州造船(株) | 鲣鱼竿钓 金枪鱼延绳 | 79.0 | 219 |
| FG-39-0A | 雅马哈天草制造(株) | 钓鱼 | 4.9 | 220 |
| 第15YS龙正丸 | 全清兴业(株) | 游渔船(JG第二种) | 19.0 | 221 |
| 第八十八三荣丸 | 爱媛塑料造船(株) | 养殖业(幼鲷投饵船) | 19.0 | 222 |
| B/1 ANCON | 洋马造船(株)东北事业部 | 海洋水产资源调查船 | 36.0 | 223 |
| 桔井 | 洋马造船(株) | 游渔船 | 10.0 | 224 |
| DT-50C | 雅马哈志度制造(株) | 底拖网 | 4.9 | 225 |
| DY-53B-0A-AK-J | 雅马哈天草制造(株) | 竿钓、延绳、游渔 | 7.3 | 226 |
| 海风 | 深寿造船工业(株) | 定期旅客船 | 79.0 | 227 |
| 第五本岛丸 | 仁尾兴产(株) | 客货船 | 25.0 | 228 |
| 第二惠比须丸 | (株)南海造船 | 中型围网附属船(灯船) | 17.0 | 229 |
| 第十八旭丸 | 东九州造船(株) | 金枪鱼延绳 | 119.0 | 230 |
| 美津生丸 | 松川造船(株) | 近海底拖网兼鱿鱼单钓 | 40.0 | 231 |
| 原始-1 | 雅马哈蒲郡制造(株) | 19吨型游渔船 | 19.0 | 232 |
| 丰津丸 | (株)小浜船厂 | 近海底拖网 | 40.0 | 233 |
| 第三日新丸 | 西日本FRP造船(株) | 鱿鱼钓 | 29.0 | 234 |
| IK No. 2 | 长岛造船(株) | 多用途渔船 | 44.0 | 235 |
| DE43F | 洋马造船(株)大分事业部 | 竿钓、刺网、杂渔 | 4.7 | 236 |
| 第八幸伸丸 | 东九州造船(株) | 金枪鱼延绳 | 69.0 | 237 |
| 潮騒 | (有)前川造船工业 | 游渔兼用船 | 11.0 | 238 |
| IK No. 3 | 长岛造船(株) | 鲷延绳 | 25.0 | 239 |
| 第三十六福丸 | 西日本FRP造船(株) | 养殖投饵船 | 19.0 | 240 |
| ZD43BC | 洋马造船(株)大分事业部 | 海苔养殖 | 4.2 | 241 |
| F1230 | 日产汽车(株) | 沿岸混合渔业 | 4.0 | 242 |
| 第十八清龙丸 | 东九州造船(株) | 鲣鱼单钓 | 106.0 | 243 |
| 海洋 | (株)小浜船厂 | 实习船 | 19.0 | 244 |
| ZG37A3 | 洋马造船(株)大分事业部 | 刺网、游渔、浅水渡船 | 3.7 | 245 |
| 第七健洋丸 | (有)及川造船厂 | 游渔船 | 15.0 | 246 |
| DC50DT | 洋马造船(株)东北事业部 | 采集藻类渔业 | 4.9 | 247 |
| GA40S | 共立树脂船舶(株) | 竿钓、刺网、延绳、游渔 | 4.6 | 248 |
| サルパドル | 雅马哈蒲郡制造(株) | 游渔 | 18.0 | 249 |
| DW-46A-0D | 雅马哈天草制造(株) | 海苔养殖母船 | 4.6 | 250 |
| 第二十一福善丸 | 爱媛塑料造船(株) | 拖网(长裤网) | 4.9 | 251 |

第二房实丸

东荣造船株式会社（神奈川県）



船主 千叶县水产科

所属 胜浦港（千叶县）

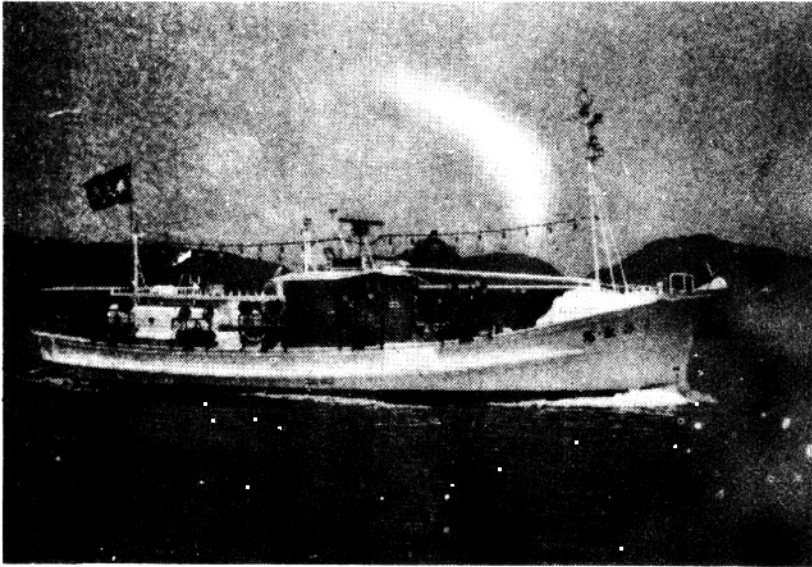
| | | |
|------|---|---|
| 主要参数 | 船长×船宽×型深（登记） | 17.99M × 4.44M × 1.66M |
| | 总吨数 | 29.93T |
| 主要参数 | 排水量（轻载，满载） | 31.9T, 40.34T |
| | 主机（马力/转数） | 洋马— 230 PS × 1450/592 RPM |
| | 最高速度（试航，估算） | 10.7Kt, 10Kt |
| 特点 | 设计 | 该船为在千叶县沿岸渔区从事各种渔业试验、海洋观测、水产资源调查的第3种渔船。右舷为渔捞舷，按照需要装备着可以拆装的各种渔捞机械。重点考虑强度和稳性上，速度为10Kt左右，作业一般早出晚归，最长3天。 |
| | 船型 | 园艍型，定距螺旋桨，无舵底托。 |
| | 结构 | 单板结构，结构部件按照强化塑料船暂定基准，FRP渔船结构规则(劳氏暂定规则)，木质渔船结构基准，轻结构木船建造基准。 外板基本积层组成采用 M+(MR) × 4+M，玻璃纤维基材使用 M450 R600。 |
| | 成形方法 | 简易阴模，手工成形。 |
| 其它 | 鱼仓采用3个仓区，中央鱼仓用作活鱼仓，两舷为水仓。设置雷达、鱼探仪、劳兰导航系统接收机，SSB 无线电话收发报机，DSB 无线电话收发报机，方位定位仪、电气式水温计、电动测深仪、磁罗盘仪、电笛。 | |

鱿鱼、鲷鱼延绳

74年6月下水

5号泰生丸

福岛造船厂(岛根县)



船主 山口县萩市 波多野直一

所属 萩港(山口)

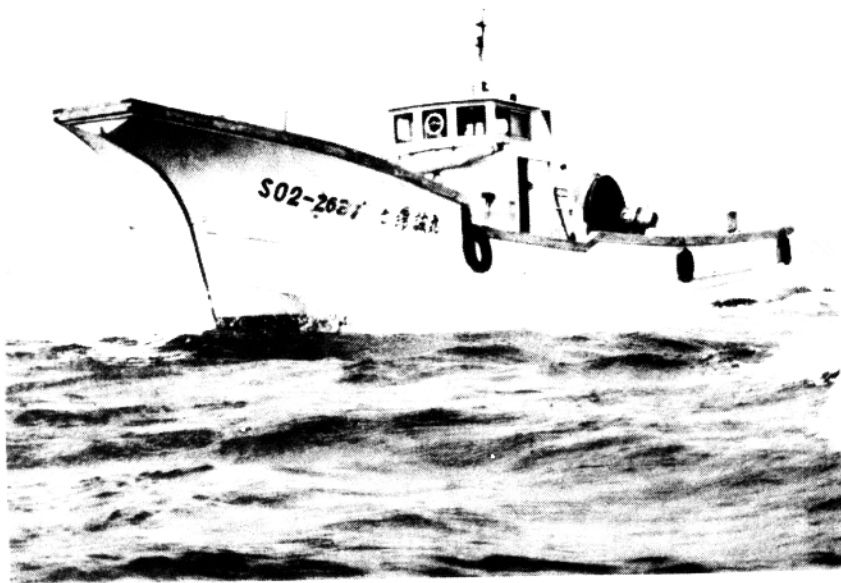
| | | |
|------|--|--|
| 主要参数 | 船长×船宽×型深(登记) | 21.50M × 4.30M × 2.15M |
| | 总吨数 | 56 t |
| | 排水量(轻载, 满载) | 113 t |
| | 主机(马力/转数) | 洋马 - 6M - T300PS/750RPM |
| | 最高速度(试航) | 10.5kt |
| 特点 | 船型 | 圆艏型定距螺旋桨, 尾鳍式。 |
| | 结构 | 夹层结构, 外板基本积层组成为 M450+(M600+R800) × 2+M600+15MM 厚 PVC 泡沫塑料+(M600+R600) × 2+M300 |
| | 成形方法 | 笼型(框架式阳模)、干糊成形。 |
| 其它 | 舵机、PR-111-U-08(自动式), 发电机 80KVA、5KW, 雷达 FRC-40、劳兰 LR-715、方位仪 FRC-1、鱼探仪 FPG-522E、ASL2-12、无线电话 SL1-1、10W、船用电话 DR1-3、1W。 | |

鰻漁

74年4月下水

锦诚丸

蒲郡港开发株式会社(爱知县)



船主 静冈县浜名郡新居町
片山诚一 足田锦弥

所属 新居港(静冈)

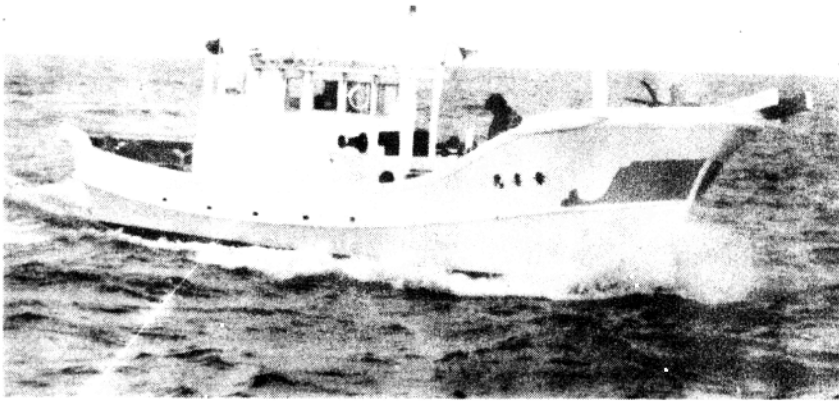
| | | |
|------|---|--|
| 主要参数 | 船长×船宽×型深(登记) | 12.91M × 2.73M × 0.93M |
| | 总吨数 | 7.3 T |
| | 排水量(轻载, 满载) | 12 T 16 T |
| | 主机(马力/转数) | 洋马-4KSGG 65PS/1050RPM |
| | 最高速度(试航) | 11.5kT |
| 特点 | 设计 | 开发以远洲滩为主的鰻漁用底拖网船。 7.3吨位和适当尺度富于通用性的船体以及甲板的设计能够装备各种渔捞机械和适用于各种渔业方式。特别作为底拖网船后甲板采用较宽的作业空间, 以提高作业性。 |
| | 船型 | 半滑走型, 弧型尾板, 尖艏船型, 龙骨式 |
| | 结构 | 船壳外板为单板和 BHD 无纵骨方式。舷缘线以下为 10 层(M6R4)舷缘线以上 8 层(M5R3)甲板为在橡胶上面 3 层, 下面 2 层的夹层结构。 |
| | 成形方法 | FRP 阴模, 手糊成形 |
| 其它 | 鱼仓(作为贝类仓使用)冰仓 1 大, 2 小, 鰻鱼网用卷车, 双系统液压舵机, DSB 无线电, 发电机 0.6KW, 鱼探仪, 电气式水温计。船艏形状有“探出”式和圆艏二种, 除远洲滩外余者多为圆艏型。 | |

刺网、延绳、竿钓

74年7月完工

幸喜丸

松川造船株式会社(福岛县)



船主 福岛县相马市 高桥幸雄

所属 福岛县松川浦渔港

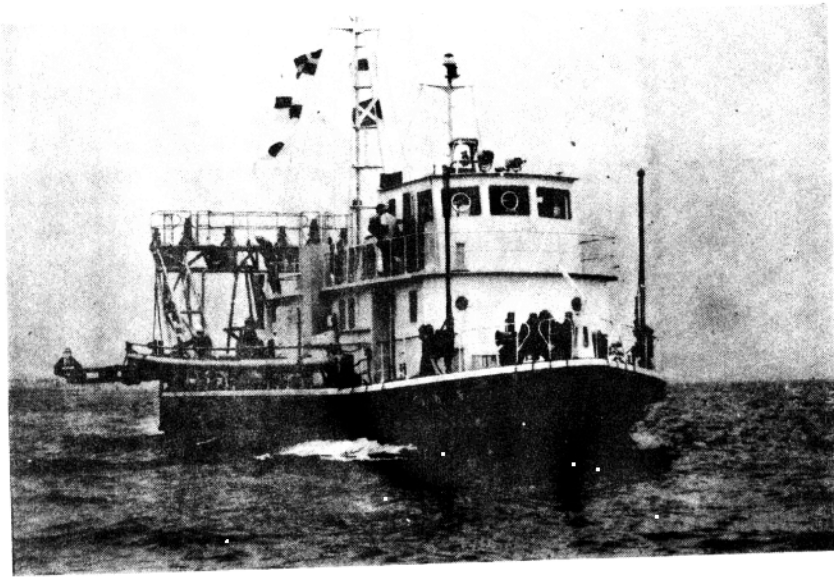
| | | |
|------|--------------|--|
| 主要参数 | 船长×船宽×型深(登记) | 11.60M × 2.80M × 0.90M |
| | 总吨数 | 6.50 T |
| | 排水量(轻载, 满载) | 6.26 T 8.28 T |
| | 主机(马力/转数) | 洋马 4EKDGGG 65PS/1500RPM |
| | 最高速度(最大试航) | 11.52Kt |
| 特点 | 设计 | 以船型、结构的标准化为目标, 是从68年开始连续建造的FRP小型渔船。 |
| | 结构 | 单板结构、外板基本积层组成为: M450+(M600+R810)×2+M600 |
| | 成形方法 | FRP阴模(3段), 手糊成形。 |
| | 其它 | 船中部鱼仓为活鱼仓, F.O仓在FRP船体制造时作成。 无线电收发报机 DSB1W, 鱼探仪、劳兰接收机、发电机 DC24V, 0.3KW × 1 |

磁力探査船

74年9月完工

あがの

石川島播磨重工業株式会社横浜舟艇工厂(神奈川県)



船主 运输省第一港湾建设局

所属 船籍港 (新泻)

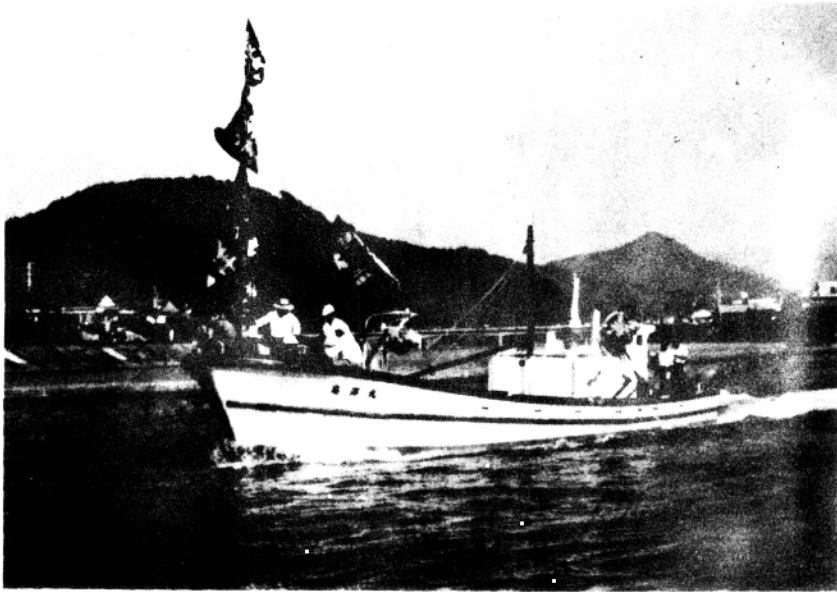
| | | |
|------|--------------|---|
| 主要参数 | 船长×船宽×型深(登记) | 21.13M × 6.67M × 2.47M |
| | 总吨数 | 126.69 T |
| 特点 | 排水量(轻载,满载) | 100.186 T (常备) |
| | 主机(马力/转数) | General Motors 社 12V - 71N 395PS × 2,170RPM |
| | 最高速度(试航) | 12.295 Kt |
| | 设计 | 本船是在港湾工程等的施工时,为了作业的安全,采用磁力探査第二次大战机雷等危险遗物的船舶。 |
| 其它 | 船型 | 方型、螺旋桨可变螺距,有尾鳍。 |
| | 结构 | 纵骨方式。外板、纵材、特设肋骨等为FRP单板结构。其他的结构部件为木质。 |
| | 成形方法 | 木制阴模,手糊成形。 |
| 其它 | 其它 | 装备有磁力传感器、测深装置、传感器自动追踪装置、船位测定装置、定位仪、数据记录装置、传感器框吊场装置、液压绞车等。 |

定置网

74年9月完工

高洋丸

株式会社小浜坞(福井县)



船主 高浜音海定置渔业合作社

所属 高浜港(福井县)

| | | |
|------|-------------------------------|--|
| 主要参数 | 船长×船宽×型深(登记) | 16.00M × 4.00M × 1.17M |
| | 总吨数 | 17 T |
| | 排水量(轻载, 满载) | 12.50 T 25 T |
| | 主机(马力/转数) | 三菱钻石柴油机 6PFAC - 11型 105PS/1200RPM |
| | 最高速度(试航) | 11Kt |
| 特点 | 设计 | 作为定置网作业船在考虑起网作业的同时, 把自由进入网区和便于船型标准化作为重点。 |
| | 船型 | 尖舳型。推进装置使用哈密尔顿喷水式推进器, 所以船型具有喷水方式的特点。 |
| | 结构 | 作为单板结构, 甲板采用防热的氯乙烯发泡体。作成特殊的夹层结构。 |
| | 成形方法 | 简易阴模。 |
| 其它 | 安装液压绞车 1台、绞盘 2台、抓钩滚筒 3台(移动式)。 | |