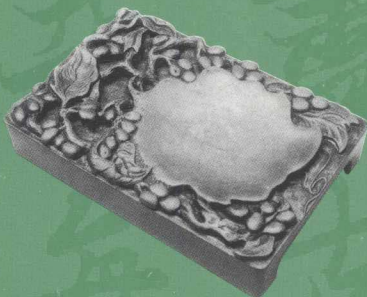


经河南省中小学教材审定委员会审定通过（试用）

◎义务教育河南省地方课程读本

书法艺术

◎河南省教育学会书法教育专业委员会



七年级

河南大学出版社

书法艺术

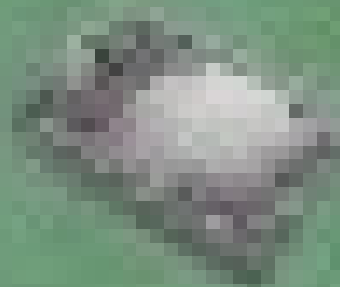


图 1-1-1

经河南省中小学教材审定委员会审定通过(试用)

义务教育河南省地方课程读本

书法艺术

七年级

河南省教育学会书法教育专业委员会

顯大不為
明效也夫將
寺具威儀
為比丘
大有為之君
冥符玄

G624.251

1
7

河南大学出版社

说明

义务教育河南省地方课程读本《书法艺术》，是根据全日制义务教育河南省地方课程《书法艺术课程标准》编写的。供河南省中小学使用。

本教科书编写的指导思想和原则是：

(一)力求思想性、知识性、趣味性的有机结合，教科书的课题、课文、插图和练习安排，都力求思想性强、观点鲜明正确。

(二)着眼于提高学生素质。义务教育是教育的基础工程，书法艺术教学是提高人的审美素质和创造精神的重要途径。因此，要抓住课堂授课和作业练习等环节，重视培养学生创造精神，提高学生的书写技能、创造能力、审美情趣和审美能力，加强其审美体验。

(三)弘扬中华民族的优秀文化传统，加强学生对书法艺术的独特性与文化传承性，以及人文性、创造性、愉悦性和经典性的理解。

(四)密切联系当前书法艺术课教学实际情况，除注意课程的思想性、科学性、审美性和趣味性之外，特别注意其可行性。根据当地书法艺术教师的实际、学生的实际、学科教学设备的实际、学习工具和材料的实际，妥善安排教学内容，合理提出作业要求，使之能面向城市和乡镇中小学，也兼顾一般全日制中小学。

本教材有课文和练习两个部分，课文部分是一个相对完整的书法知识系统，但更重要的还在于训练技能。希望在教学中贯彻讲练结合、精讲多练的原则，在传授知识的同时，着重培养学生的书写能力。

主 编：周俊杰

编 委：西中文 陈 钊 刘宝光 乔建修 翟本宽 张 滔

参编人员：刘法水 任炳木 李孝正 王炳恩 宋金超 史朝云

张锦川 杨江生 常国联

目 录

第一课 文房四宝——笔、墨、纸、砚介绍	1
第二课 钢笔行书的用笔特征与点画练习	9
第三课 钢笔行书部首的写法	13
第四课 钢笔行书结构练习	19
第五课 颜真卿楷书	24
河南书法名家介绍(一)	32
第六课 柳公权楷书	36
第七课 欧阳询楷书	44
第八课 赵孟頫楷书	51
第九课 毛笔行书《圣教序》点画技法(上)	59
第十课 毛笔行书《圣教序》点画技法(下)	67
河南书法名家介绍(二)	75



第一课

文房四宝——笔、墨、纸、砚介绍



用不同原料做成的笔(自左至右):竹、马毛、蒿、驼鸟毛

学习书法，工具的优劣非常关键。古语说：“工欲善其事，必先利其器。”因此，我们对于写字的工具，即文房四宝——笔、墨、纸、砚应有所了解。

一、笔

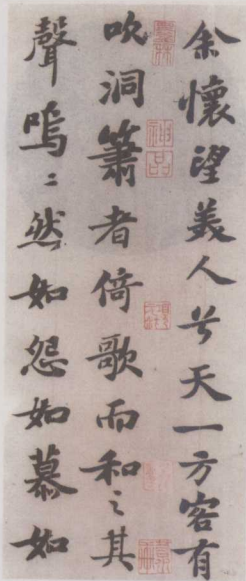
毛笔的起源 我国历史悠久，而毛笔究竟始于何时，至今没有一个统一的说法。历史上有蒙恬造笔的说法，但蒙恬只是无数个造笔人中的一个，也绝不是第一个。1927年，中国西北科学考察团在蒙古额济纳河边发现了西汉时代的“居延笔”。笔杆是木质的，一根木头的一端劈开六片，把兽毛制的笔头

夹在其中,外面以细线捆起来,与现代钢笔相似,笔头可以取下来更换。1953年长沙出土的文物中有战国时的笔,1954年6月长沙左家公山战国墓也出土了完整的毛笔,并且有笔套。更早在西安半坡的彩陶上面的花纹,明显呈现出毛笔所画的特色。据此推断,至少在4000年前,毛笔就已经出现。

毛笔的种类 以动物毛为材料的笔大体分两种:一种是硬毫,用兔毛、鹿毛、猪鬃、黄鼠狼毛等制成。一种是软毫,用羊毛、鸡毛等制成。另外还有一种软硬适中的叫“兼毫”。硬毫和软毫各有特点,硬毫弹性大,但含墨较少,适合写较小的字;软毫弹性小,不易掌握,但含墨多,适合写较大的字。初学写字的人应先用羊毫笔,锻炼控制能力,以后用硬毫笔才会得心应手。

毛笔的别称 毛笔作为文字书写的工具,承传着华夏文明。历代对毛笔的称谓也不一样。《诗经》中称毛笔为“彤管”。春秋时期吴国称毛笔为“不律”,燕国称“弗”,秦国称为“笔”。这些是毛笔的别称。唐宋八大家之一的韩愈有《毛颖传》,足见其文人的优雅。文中送毛笔雅号“毛颖”、“管城子”。

鉴别毛笔的标准 什么样的笔才算好笔呢?好



宋 苏轼 《赤壁赋》



各种笔管(自左至右):堆黑(明代)、彩漆(清)、清贝螺钿(清)

笔有4个条件：尖、齐、圆、健。笔在未发开时，看去要尖；将笔毫压扁时，看去要齐；笔肚子不空，笔尖也不细瘦，笔头状如新笋叫做圆；笔头充实有弹性，叫做健。

毛笔在书法艺术中的价值 毛笔是我国特有的书写工具，柔软而富有弹性。由于它的特殊功能，使汉字在艺苑中独放异彩，显出动人的魅力。汉代蔡邕在《笔论》中说：“笔软则奇怪生焉。”由于毛笔能聚能散，有刚柔、粗细的变化，能表现动静顿挫的形态，善书的人写出字来，刚柔相济，生动活泼，给人以享受和美感。

二、墨

墨的起源可追溯到殷商时代。早在新石器时代的一些器物上，就留有当墨使用的矿物颜料痕迹，在商代遗物中，发现有磨细后当墨使用的木炭。西周时已正式有墨出现。经汉、唐技术的改进，宋代进一步发展，已有用松烟、油烟来制墨。中国西北科学考察团曾在发现“居延笔”的地方发现了磨墨用的木炭。

晋朝陆云在写给他哥哥陆机的信中，曾提到“曹公（曹操）藏石墨数十斤”。但这种“石墨”当时还未加入胶质。

唐朝有做墨的墨官，以易水人奚勳、奚鼎最为有名。南唐后主赐奚超以国姓，于是就变为李超了。李超的儿子李廷珪造墨名气最大。宋代徐铉说：“幼年尝得李超墨一锭，长不过寸，细才如筋，与弟锴共用之。”故宫博物院藏有流传下来的李廷珪墨一锭，上有清高宗的题咏。



清乾隆御制綸閣墨

宋代文彦博、司马光、苏轼等，都很喜欢墨。有个叫何蘧的人还专门写了一部《墨记》，赞美李廷珪的墨，并说他见过一锭唐高宗时镇库墨，重二斤许，质坚如石，铭曰“永徽二年镇笏墨”。明代以后，油料烧烟制墨的技术得到了广泛的应用与推广。造墨名人更多，不下几十家。清代制墨出名的人有曹素功、汪近圣等，现在的人一般知道的只有胡开文和曹素功了。

墨的制作与鉴别 墨是用油或树脂烧出的烟末调入胶和药材等制成的。墨的品种繁多，主要有油烟、松烟和选烟三种。

1. 油烟墨。它是用桐油、菜油、麻油或猪油烧烟，加入皮胶、麝香、冰片和香料制成。油烟墨又可分为五石漆烟、超贡烟、贡烟、顶烟四种，以五石漆烟为最好。油烟墨属上等墨，质地坚洁细腻、耐磨，乌黑发亮，但胶比较重。

2. 松烟墨。它是用松树枝烧烟，配以皮胶、药材和香料制成的。这种墨，色黑但缺乏光泽，胶轻质松，入水易化。

3. 选烟墨。它是用工业炭黑加胶和香料制成的。此墨普通练字可用，质地和光泽一般。

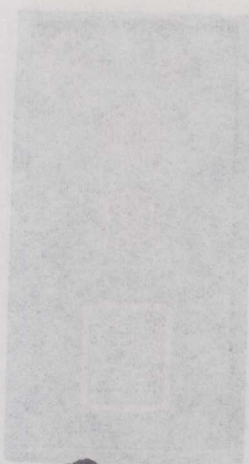
不同墨色变化

1. 笔墨。墨的重要性是在长期使用中被发现的。南齐谢赫在“绘画六法”中提到骨法用笔。随着书画艺术的发展与提高，人们发现并开始重视墨法，从此笔与墨并提，称为“笔墨”。

2. 墨的变化。用墨问题，包括两个方面：一是墨色的干湿和浓淡，二是墨法。关于墨色，在古代说法



清 光绪三惜堂藏墨



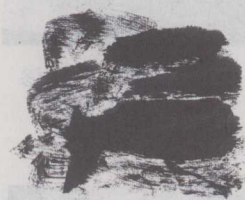
浓墨



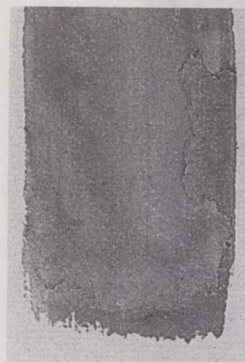
淡墨



湿墨



焦墨



熟宣纸遇淡墨不易
渗化



一笔中由浓到淡的变化



一笔中由湿到干的变化



一笔中浓淡干
湿的变化

很多。例如有人称“五墨”：焦、浓、淡、干、湿；有人称“六彩”：黑、白、干、湿、浓、淡。从含水量来说，有干有湿；从含墨量来讲，有浓有淡。从极浓到极淡，变化层次丰富；同样从极干到极湿，变化层次也很多。如果把干湿浓淡结合起来，那么同是浓墨又有干湿之别，同是淡墨，也有干湿之别，交错配合运用，变化无穷。

三、纸

纸的发明与传播 纸的发明是世界文化史上的一件大事，是中国人民勤劳智慧的结晶。很久以前，我们的祖先在树叶、树皮、兽皮、石头、竹木片、龟甲和动物骨头上书写或刻划来记事。据新出土的文物证实，早在战国时期已有纸的出现。直到东汉和帝时期，蔡伦造出了便于书写和实惠耐用的纸，从此，人类的文化传播进入到一个新的时期。

据记载，魏晋时期我国的造纸术就传到朝鲜，隋唐时从朝鲜传入日本，唐玄宗年间又传入阿拉伯，12世纪传入欧洲，16世纪又从欧洲北美洲，最终传遍整个世界。

纸的种类 纸发明以后，造纸技术很快传播到各地，由于产地、原材料和造纸工艺的不同，可分成很多种类，并有不同命名。从纸性上分有硬性纸，如硬黄纸、道林纸、油光纸等；软性纸如宣纸、元书纸、

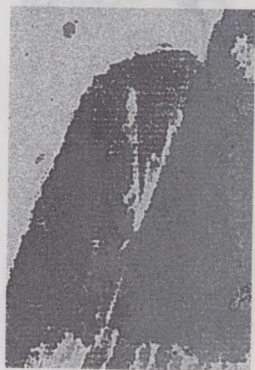
毛边纸等。硬性纸质地坚滑,透明性好,吸水性弱;软性纸质地柔软,透明性差,吸水性强,是中国书画的常用纸。

纸的命名亦十分有趣,有根据产地和原材料命名的,如:产于安徽宣城叫“宣纸”,产于浙江剡县的叫“剡纸”,产于四川夹江的叫“夹江纸”,还有原产于朝鲜后经国内作坊仿制的“高丽纸”(朝鲜古称高丽国)。以原材料命名的纸大多十分明了,如羊皮纸、竹纸、藤纸、楮纸、桑皮纸等。有的纸的命名是为了纪念创始人和使用者,如蔡侯纸(为纪念蔡伦)、张永义纸、左伯纸、薛涛纸、澄心堂纸等。

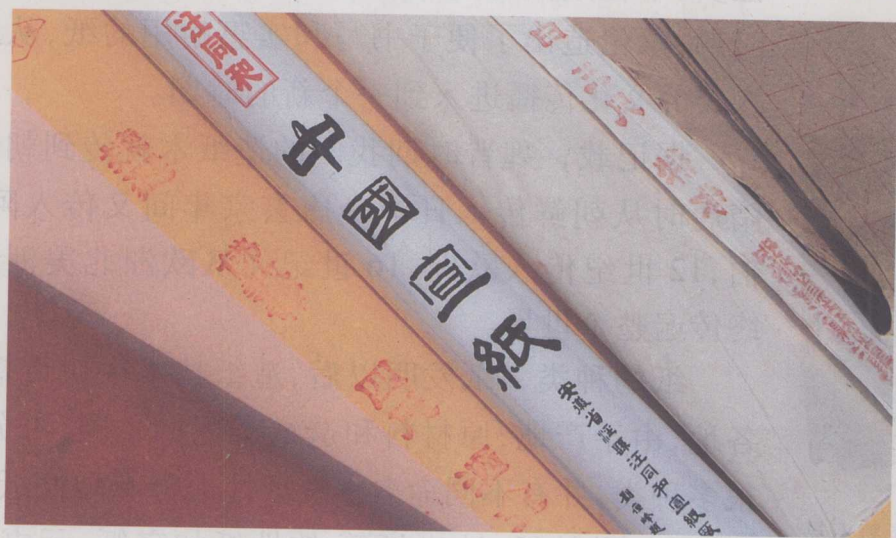
宣纸及其加工品 宣纸,因产于安徽宣城而得名,宣纸洁白细密,质地绵韧,易着墨,用笔畅,耐搓折,防虫蛀,不退色,便于收藏,有“纸中之王”的美誉。宣纸大体分为生宣、熟宣、矾宣几大类。生宣,以棉料制成,未经煮捶、研光。它的特点是纸质细密松软,下笔后,墨容易渗化开,淡墨四周有水纹。熟宣是生宣经过煮捶、研光后制成的。它的特点是纸质



生宣纸遇淡墨易渗化且出现水纹



仿古宣纸的特性介于两者之间

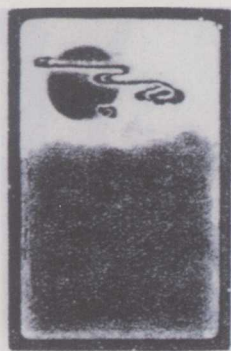


宣纸

平滑,受墨不渗化,如淳化宣、清水宣、玉版宣、煮碓宣等。

四、砚

砚是研墨的工具。目前能见到的最古老的砚是湖北云梦睡虎地秦墓出土的一方石砚。这方砚和研墨用的石头都是用天然鹅卵石加工而成,形制十分粗陋。汉代以前,人们大多在竹木片上书写,墨是制成颗粒状的,大的像药丸,小的似芝麻,使用时把墨粒放在砚上加水用墨研子磨制。当时墨的计量单位不是“块”(墨锭)、“瓶”(墨汁),而是“枚”、“丸”。



正面



背面

清 吴昌硕铭太阳纹池长方端砚

魏晋以后,由于墨的改良,不再用研子研墨,而是直接用墨锭磨,砚也随之得到改良。制砚材料有很多种,制成的砚也各不相同,有石砚、瓦砚、铁砚、澄泥砚、玉砚、陶砚和瓷砚等。唐代以后,用石料制作砚已蔚然成风且相当考究,除了对质料、式样进行精选外,在雕刻工艺上也日臻精美。山水、人物、花鸟、虫鱼,不一而足,大大提高了砚的观赏性。

唐宋以后,各地砚的制作逐渐形成规模,出现了很多名砚,主要有广东肇庆的端砚,安徽歙县的歙砚,江西星子县的金星砚,甘肃南部的洮河砚,宁夏银川的贺兰砚,山东益都的红丝砚,河南三门峡一带的澄泥砚等。其中以端砚和歙砚最为名贵,洮河砚、澄泥砚次之,被称为四大名砚。

当然,砚的主要用途还是研墨。选砚时应选石质细腻发墨快、墨汁不易干的,砚身凹陷蓄墨多的为佳。现代社会,人们生活节奏加快,书画多为余事或业余爱好,除了创作必需,一般书写者多用墨汁。但如有闲暇时间,轻轻地磨上一砚好墨,以使满屋



宜兴紫砂圆池砚



青眼端砚

生香，倒也饶有情味。用好砚、好墨锭磨出来的墨汁，墨色好，含胶量适宜，比使用瓶装墨汁写字效果要好得多。

【思考题】

1. 毛笔种类有几种？墨有哪些种类？
2. 纸有哪些种类？砚有哪些种类？

【课堂作业】

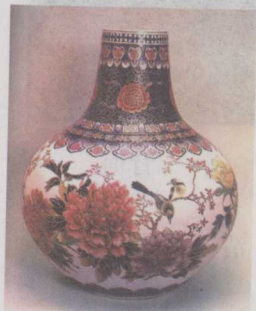
1. 用羊毫毛笔写出淡、浓、湿、焦墨效果。
2. 试在一画中写出不同的墨色变化。

【课外作业】

你有砚台吗？看看是什么品牌。



青玉



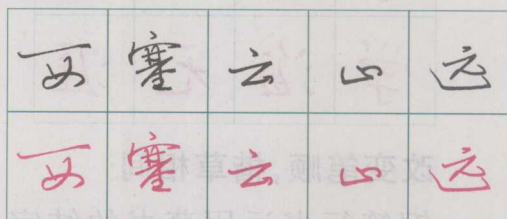
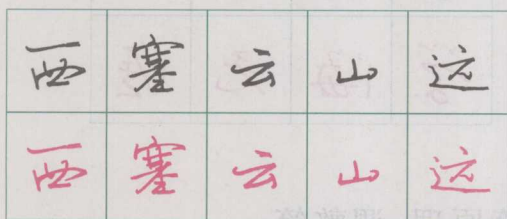
别枝惊
风半夜鸣蝉
花香里说丰
娃声一

第二课

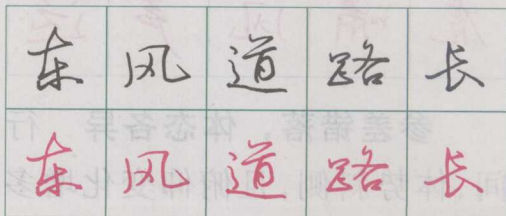
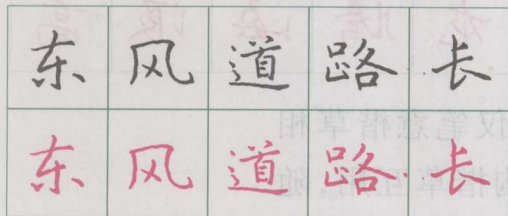
钢笔行书的用笔特征与点画练习

一、钢笔行书用笔特征

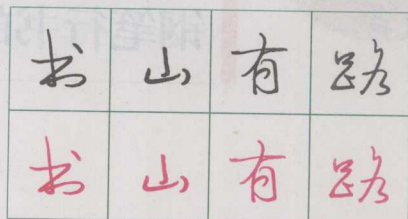
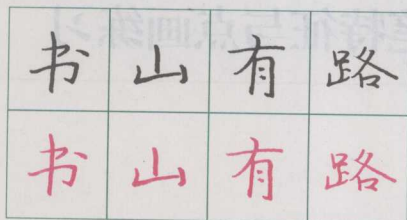
钢笔行书是简化钢笔楷书的笔画，采用草书连绵的笔法，有草有楷，草楷相间，介乎楷书和草书之间的一种书体。过去就有“楷如立，行如行，草如走（跑）”的说法。钢笔行书以其优美、流利、简捷而受人喜爱，比楷书流畅、快捷而又比草书平稳、易识、易写。具体说它有以下特点：



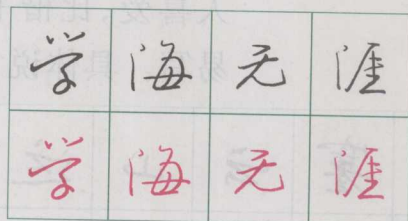
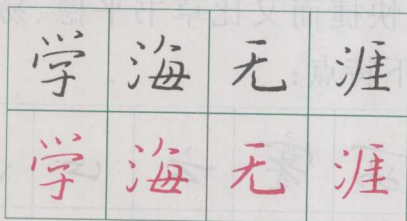
笔画连绵呼应 钢笔行书用笔迅捷轻盈，连绵明显，富有节奏感。由于加快了书写速度，使原本独立的笔画起、行、收处出现了“牵丝”，增加了呼应关系和流动性。牵丝是自然带出的附笔，连带又有实连和虚连两种，须因地制宜，灵活运用。



省略点画，以简代繁 为了适应行书快速的节奏，在书写中，对原来楷书中的点画有所省略，或几笔合成一笔，或将横、竖、撇、捺变成点等，也有把点画变成横或竖的，都是为了以简代繁，省时实用。

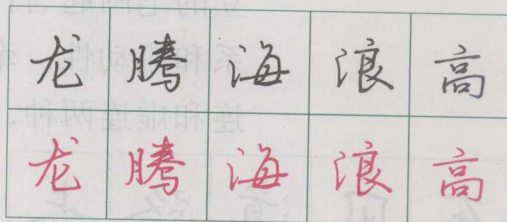
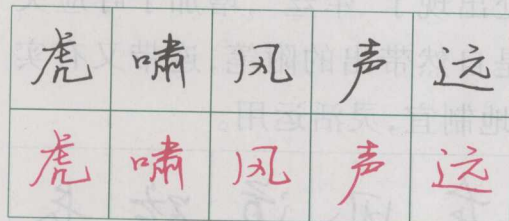


弧多于直，附钩增多 在钢笔行书中，为适应快速书写的需要，将原来楷书中的直线大多变为弧线；方角变为圆角；笔画与笔画连接处也多带出一个小小的附钩，其长短斜正，大小简繁，疏密向背，随形变换，显得笔画流畅，相互映带，游丝牵连，气势连贯。



改变笔顺，楷草相间

钢笔行书运用草书的结字、用笔原理，调整笔画顺序，加快书写速度，使行书简单便捷，灵活多变，体态自然。



参差错落，体态各异 行书不仅笔意楷草相间，体势斜侧，且俯仰变化增多；结构楷草互用，随

意伸缩,不受方格限制;布局上楷草交错排列,以呈参差对比之势。变化统一,险中求稳,体态自然,不失重心。钢笔行书的书写没有固定的模式,往往由于书写者的不同,因人而异,变化无穷。

钢笔行书点画、结构一览表

名称	类别	笔画	例字	名称	类别	笔画	例字	名称	类别	笔画	例字
横	上钩横	一	木上	捺	翻锋捺	一	趣术	点	上点	丶	宇宫
	下钩横	一	三了		回锋捺	一	去是		下点	丶	宙安
	长横	一	土万		反捺	一	衣各		左右点	丶	小怀
	点落横	一	青春	提	长提	✓	神祥		长点	丶	欣火
竖	直竖	丨	惟中		短提	✓	珍把		曾头点	丶	曾兹
	斜冲竖	丨	口门	折	横折	冫	同田		其脚点	丶	其董
	左钩竖	丨	同引		竖折	冫	幽马		二点水	冫	次凉
	右钩竖	丨	信情	钩	横钩	一	写字		三点水	氵	江流
	曲头竖	丨	曲光		竖钩	丨	到别		横四点	灬	烈黑
撇	粗尾撇	丿	仓户		斜钩	丿	或找		带下点	丶	冬寒
	弯头撇	丿	右有		圆钩	丨	乎家		带右点	丶	以笑
	翻锋撇	丿	月察		拖钩	丨	街行		聚四点	灬	雪春
	回锋撇	丿	水序		回锋钩	丨	地尼				

二、钢笔行书点画练习

钢笔行书的笔法结构,既具有楷书的特点,又吸收了草书的一些笔法特点。行笔速度快而稳,圆转中带有方折。钢笔行书变化较多,它主要表现在



点落式起笔拖带式收笔

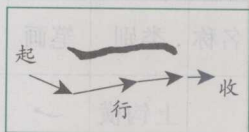
上下点画及收笔处往往出现附钩或用引带相连。

横 钢笔行书每个横画都有起有收,起笔有两种方式:一种是斜冲式落纸,即笔在纸的上方,稍离开点距离,按行笔方向迅速落纸,由轻而重,由虚到实,整个书写过程连续不断。另一种起笔叫点落式(用点作笔画的起笔),书写点画时先用笔在纸上写点,再按行笔方向运行。



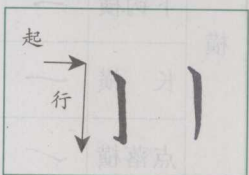
斜冲式起笔,顿带收笔

钢笔行书的收笔也有两种:一种是顿笔收笔,在点画即将结束时,顺势将笔停在纸上,稍驻收笔,以保持气势连贯,气脉畅通。另一种收笔是带笔收笔。即按原来运笔方向顺势快速出锋,带笔收笔。

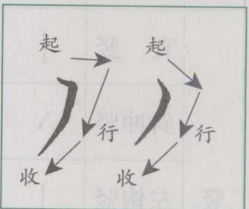


点落式起笔,顿笔收笔

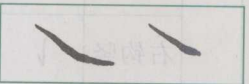
竖 顺势点落起笔,起笔方向与行笔方向垂直。左图左边一竖为顿笔收笔,右边一竖为提带收笔。



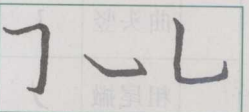
撇 点落起笔,提带收笔。左边左图起笔与行笔方向成直角,左边右图起笔与行笔方向成钝角。



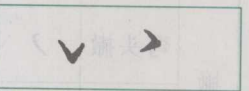
捺 左一图为斜冲式落笔,提带式收笔。左二图为斜冲式起笔,顿带式落笔。



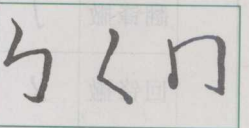
钩 左边三个笔画均系斜冲式起笔,提带收笔。



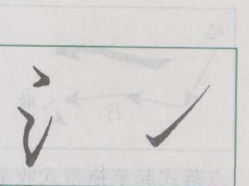
点 左边两点写法,均系斜冲式落纸起笔,提带式收笔。

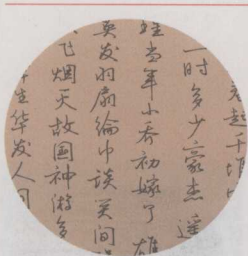


转、折 左边三种笔画,除中间一种为点落式起笔、顿笔收笔外,其他两种均为斜冲式落纸起笔,带笔收笔。它们在点画的转折处,以或大或小的圆弧连接两个点画的方法,叫圆转。



提 第一点斜冲式落纸起笔,第一笔收笔带出第二笔与第三笔,第二、三笔又与第一笔相呼应。第三点单写的提,是点落式起笔,带笔收笔。





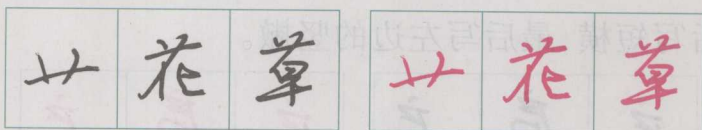
第三课

钢笔行书部首的写法

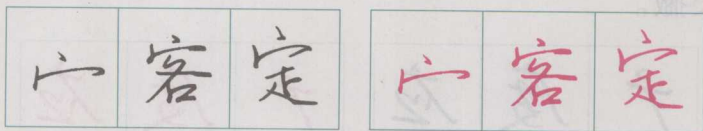
钢笔行书的基本笔画掌握后,接下来要了解的是钢笔行书的偏旁部首。钢笔行书的偏旁部首有相对固定的写法。我们可依照钢笔行书的一般书写习惯进行练习。

一、字头

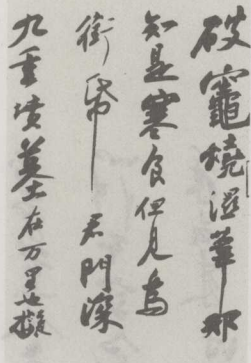
草字头。先写短斜竖,斜冲起笔向右下斜顿,向左带笔写长横,收笔向左上挑出,接写撇,由重到轻向左撇出。



宝盖。斜冲向右下落笔写上点,顿笔后向左写左点,再写横画向左下出钩。



穴字头。宝盖头同上。在宝盖头第三笔横钩完成后,顺势写撇,在与左相对称的位置写竖弯,左右呼应,有时收笔向左带出。



宋 苏轼
《黄州寒食帖》