

《兽医针灸挂图》穴位说明

北京人民出版社

《兽医针灸挂图》穴位说明

北京市畜牧兽医站

北京人民出版社

前 言

兽医针灸疗法是我国兽医学的重要组成部分之一，它是我国劳动人民几千年来同家畜疾病做斗争中发展起来的。全国解放以来，在毛主席无产阶级医疗卫生路线的指引下，兽医针灸疗法得到了进一步地普及和提高，对于发展我国畜牧业起了重要的作用。伟大的无产阶级文化大革命，摧毁了刘少奇、林彪所推行的反革命修正主义路线，彻底批判了他们反对中西兽医结合的谬论，广大畜牧兽医人员在祖国传统针灸疗法的基础上，创造了新针疗法、水针疗法、电针疗法，等等。现在，针灸疗法不仅可以用来治疗一般的常见病、多发病，而且可以治疗一些疑难病，并成功地把针刺应用到兽医临床做麻醉，使针灸疗法得到了更加广泛的应用。

为了满足广大工农兵群众学习针灸疗法，并运用针灸疗法为家畜防治疾病，遵照伟大领袖毛主席“中国医药学是一个伟大的宝库，应当努力发掘，加以提高”和“古为今用”的教导，我们绘编了这套兽医针灸挂图。全套挂图共柒张，包括猪、马、牛、鸡等四种家畜、家禽。其中猪穴位66个，马穴位141个，牛穴位86个，鸡穴位31个。

在绘编过程中，我们查阅了有关资料，学习了兄弟单位的先进经验，得到了北京军区军马防治检验所，北京市房山

县兽医院，门头沟区兽医院，顺义县兽医院，顺义县李遂公社兽医站等单位的大力支持和帮助。对此，我们表示感谢。

但是，由于我们水平有限，缺点错误一定难免，希望广大畜牧兽医工作者批评指正。

目 录

一 猪的针灸穴位	(1)
头颈部穴位	(1)
躯干部穴位	(4)
前肢穴位	(8)
后肢穴位	(10)
二 马的针灸穴位	(13)
头颈部穴位	(13)
前肢穴位	(19)
躯干部穴位	(24)
后肢穴位	(31)
三 牛的针灸穴位	(39)
头颈部穴位	(39)
前肢穴位	(42)
躯干部穴位	(44)
后肢穴位	(48)
尾部穴位	(50)
四 鸡的针灸穴位	(53)

一 猪的针灸穴位

头颈部穴位

穴名	别名	穴位	针法 ^①	主治
天门		两耳根后缘连线与背中线相交处的凹陷中，一穴。	白针或火针，向斜下方刺入5—10分。	癫痫、脑炎、脑充血、脑贫血、破伤风、中暑、热性病。
血印	耳尖	耳尖背面三条静脉上，距耳尖5—10分处，每耳三穴。	用小三棱针沿血管直刺，出血。	中暑、感冒、肠炎、热性病。
卡耳	吊鬃	耳背面中下部，躲开血管，左右耳各一穴。	巧治：中宽针在皮下刺成6—8分深一皮下囊，嵌入白砒，或蟾酥。	丹毒、感冒、风湿症、喘病、热性病。
太阳		外眼角的后上方8分至1寸处的血管上，左右侧各一穴。	小宽针沿血管直刺2—3分，出血。	结膜炎、感冒、脑炎、癫痫、热性病。
脑俞	透脑	外眼角到耳根的连线中间处，左右侧各一穴。	圆利针向斜下方刺入2—3分。	感冒、癫痫、脑炎、脑充血。

① 选针方法和针刺角度。针刺角度是指扎针时针与体表所呈的角度，分直刺、斜刺、平刺三种。针与体表成垂直，为直刺；针与体表成45度，为斜刺；针与体表成15度至20度，为平刺。

穴名	别名	穴位	针法	主治
睛俞		在上眼睑正中，眶上突下缘处，左右侧各一穴。	圆利针沿眶上突下缘，向眼球后上方斜刺入2—3分。	结膜炎、角膜炎。
睛灵	睛明	内眼角前下方3—5分凹陷处，(泪切迹)左右眼各一穴。	圆利针向斜下方刺入2—3分。	感冒、眼炎。
山根	人中	拱嘴上弯曲部正中凹陷处，一穴，在此穴两侧5—8分处，左右各一穴，共三穴。	正中一穴，以小宽针垂直刺入2—3分；另外两穴向内斜下方刺入，出血。	脑充血、感冒、气喘、中暑、风湿、胃肠卡他、肌痉挛。
鼻梁	鼻中	在两鼻孔间正中处，一穴。	三棱针垂直刺入2—3分，出血。	急性鼻卡他、胃肠卡他、感冒、热性病。
玉堂		在上颌第三条横正中线上旁开1分处，左右侧各一穴。(见图1—1)。	开口后，从口角斜刺入3分，出血。	胃肠卡他、肺充血、肺炎、口炎。
承浆		下唇正中有毛与无毛交界处，一穴。	小宽针斜向后上方，刺入2—5分深，出血。	胃肠卡他、口炎、下颌淋巴结炎、腮腺炎。
锁口	口角	口角后3—5分处，左右侧各一穴。	小宽针垂直刺入3—5分。	面神经麻痹、破伤风、腮腺炎。

穴名	别名	穴位	针法	主治
开关	颊车	口角后第3对臼齿间的凹陷处，左右侧各一穴。	圆利针向内后方刺入3—6分。	同锁口穴。
牙关		口角后方，最后一对上下臼齿间，左右侧各一穴。	圆利针向后内方刺入3—5分。	同锁口穴。
耳根		耳根后缘稍下方凹陷中，左右侧各一穴。	圆利针向斜下方刺入2—3分。	中暑、感冒、热性病。
风门		耳根后下方的凹陷中，左右侧各一穴。	圆利针向斜内后方，刺入3分—1寸。	同耳根穴。
锁喉		第一气管轮两侧凹陷中，左右侧各一穴。	圆利针水平刺入5—8分。	咽喉炎。
颈项	吊黄	锁喉穴偏下方，左右侧各一穴。	巧治：在皮下用小宽针刺成皮下囊，嵌入白砒。	感冒、鼻充血、鼻卡他、猪丹毒、胃肠卡他、脑炎、癫痫。

躯干部穴位

穴名	别名	穴位	针法	主治
大椎		背中线，第1胸椎前缘的凹陷中，一穴。	圆利针垂直刺入1—1.5寸。	感冒、风湿症、猪丹毒、胫侧浮肿。
三台		背中线上，第2—3胸椎间的凹陷中，一穴。	圆利针垂直刺入5分—1寸。	前肢风湿、挫伤。
身柱		背中线上，第3—4胸椎间的凹陷中，一穴。	圆利针垂直刺入1—1.5寸。	脑炎、癫痫、感冒、肺充血。
灵台		背中线上，第5—6胸椎间的凹陷中。	同身柱穴。	肩神经麻痹、风湿。
带脉		在肘后约二寸的胸外静脉上，左右侧各一穴。	小宽针沿血管刺入，出血。	中暑、感冒、肺充血、肠炎。
膺中	中	胸骨剑突下约5分，两前肢之间正中的凹陷中，一穴（见图1—1）。	圆利针向前上方斜刺入2—4分。	支气管炎、感冒、肺炎。
上腕		腹正中线上，中腕前约1寸处，一穴。	艾灸3—5分钟。	消化不良、感冒、支气管炎。

穴名	别名	穴位	针法	主治
中腕		胸骨剑突后缘与肚脐连线间正中，一穴。	同上腕穴。	同上腕穴。
下腕		中腕后约1寸处，一穴。	同上腕穴。	同上腕穴。
肚口		肚脐正中，一穴。	同上腕穴。	急性肠炎、胃肠卡他、腹痛。
海门		肚脐两侧旁开约1寸处，左右侧各一穴，共二穴。	圆利针斜向内上方刺入3—4分。	泌尿系炎症、腹下浮肿、仔猪脐带炎。
阳明		最后两对乳头基根部，两侧5分处，左右侧各二穴，共四穴（见图1-1）。	圆利针向内上方刺入3—5分。	泌尿系炎症、乳腺炎、子宫炎。
肺俞		倒数第6—7肋间，距背中线约6寸处，左右侧各一穴。	圆利针向内下方刺入5—8分。	肺炎、肺充血、感冒。
肝俞		倒数第4—5肋间，距背中线3寸处，左右侧各一穴（见图1-1）。	圆利针向内下方刺入6分—1寸。	结膜炎、角膜炎、周期性眼炎、黄疸。

穴名	别名	穴位	针法	主治
脾俞		倒数第2—3肋间，距背中线约3.5寸处，左侧一穴（见图1—1）。	圆利针向内下方刺入8分—1寸。	胃肠卡他。
苏气		背中线第4—5胸椎间的凹陷中一穴，又倒数第7、8、9肋前缘，距背中线下约4寸处，左右各三穴，共七穴。	圆利针向内下方刺入3—5分。	喘气病、肺炎、感冒。
六脉		倒数1、2、3肋前缘，距背中线2.5寸处，左右侧各三穴（见图1—1）。	圆利针向内下方刺入8分至1寸。	肾炎、后肢风湿、腰荐麻痺、胃肠卡他。
断血		背中线上第13、14胸椎和第1、2腰椎间的凹陷中，各一穴，共三穴。	圆利针垂直刺入4—6分。	去势后出血、鼻出血、出血性肠炎。
肾门		第4—5腰椎棘突间，一穴。	圆利针垂直刺入5分—1寸。	腰风湿、后肢风湿、肾炎。
百会		背中线上腰椎与荐椎交界处的凹陷中，一穴。	同肾门穴。	腰后躯风湿、便秘、肾炎。

穴名	别名	穴名	部位	针法	主治
六眼			第1、2、3、4 荐椎骨中间的两侧，距背中线2寸处，左右侧各三穴。	圆利针向内下方刺入5分—1寸。	肾炎、后躯风湿。
开风			百会穴后第3、4 荐椎骨间的凹陷中，一穴。	圆利针垂直刺入3—5分	后肢风湿。
尾根			尾椎骨与荐椎骨交界处的凹陷中，一穴。	圆利针向前下方刺入3—5分。	感冒、便秘、腰风湿、热性病、胃肠卡他。
尾本			尾腹侧正中，距尾根约5分处的血管上，一穴。	抬尾以小宽针急刺2—3分，出血。	中暑、腰胯风湿症。
尾节			第1—2 尾椎之间凹陷中，一穴。	圆利针垂直刺入2—3分。	胃肠卡他、便秘、泌尿系炎症。
尾干			第2—3 尾椎之间凹陷中（即以手抬尾的第三褶中），一穴。	同尾本穴。	同尾本穴。
尾尖			尾巴尖上，一穴。	将尾尖拿起，用小宽针直刺，出血。	风湿、感冒、脑炎、腹痛、热性病、胃肠卡他。
交巢			肛门与尾根之间的凹陷中，一穴。	将尾巴抬起，以小圆利针水平刺入5分—1寸。	便秘、肠胀气、肠炎。

穴名	别名	穴名	部位	针法	主治
莲花		肛门上，一穴。		巧治：先以温水洗净，用手指刮去坏死组织，继续消毒，涂油，整复。用75%酒精20—30毫升在肛门周围三点注入（以交巢穴为主）呈一环形。	脱肛。

前肢穴位

穴名	别名	穴名	部位	针法	主治
膊尖	肩冲	肩膊骨前角，距背中线约1.5寸的凹陷中，左右侧各一穴（见图1—1）。		圆利针向后下方刺入8分—1寸。	肩风湿，肩胛神经痛、肩部挫伤。
膊栏	肩中	肩膊骨后角，距背中线约2.5寸的凹陷中，左右侧各一穴（见图1—1）。		圆利针斜向前下方刺入约8分—1寸。	同膊尖穴。
肺攀		膊栏穴前斜下方2寸处，左右侧各一穴（见图1—1）。		圆利针向前下方刺入8分—1寸。	同肺门穴。

穴名	别名	穴位	针法	主治
肺门		肘尖穴前斜下方2寸处的凹陷中,左右侧各一穴(见图1—1)。	圆利针向内后下方刺入8分—1寸。	鼻卡他、大叶性肺炎、小叶性肺炎、肩部风湿。
抢风	肱俞	肩关节后方约3寸处的肌肉凹陷中,左右侧各一穴。	圆利针垂直刺入6分—1寸。	前肢扭伤、前肢风湿。
七星	曲尺	前肢腕关节内方,有黑色小点5—7个,针刺正中一点,左右肢各一穴(见图1—3)。	提起前肢,圆利针刺入正中一点2—3分。	腕部风湿、腕关节炎、腕部麻痹。
前寸子	寸腕	悬蹄叉稍上方约5分的凹陷中,每蹄内外侧各一穴共四穴。	将水肢掌部回曲,左手拇指固定穴位,用小宽针向对侧刺入3—5分。	蹄炎、蹄风湿、关节扭伤。
涌泉		前肢蹄叉上方,约5分处,左右蹄各一穴。	小宽针向后下方刺入2—3分,出血。	蹄炎、四肢风湿、中毒、四肢痉挛。
前八字	管子	蹄叉两边,距正中约3分,有毛与无毛交界处,每蹄两穴,共四穴。	小宽针向后下方刺入3—5分,出血。	四肢风湿、感冒、腹痛、中暑、蹄部捻挫。

穴名	别名	穴名	穴位	针法	主治
前灯盏		两悬蹄之间正中凹陷处，左右股各一穴，共二穴（见图1—3）。	小宽针向内下方斜刺，进针2—3分，也可用灸法。	蹄炎、四肢风湿。	
蹄门		第3—4指骨正中的凹陷处，每蹄内外各一穴，前后肢共八穴（见图1—3）。	圆利针水平刺入2—3分。	指关节扭伤、蹄炎、中暑、胃肠卡他。	

后肢穴位

穴名	别名	穴名	穴位	针法	主治
大胯		腕关节后缘凹陷中，左右侧各一穴。	圆利针直刺入5—10分。	后肢风湿、瘫痪。	
小胯		大胯穴斜后下方约2寸处，即第三转子骨后方，左右侧各一穴。	同大胯穴。	同大胯穴。	
后三里		小腿外侧，膝关节后下方约2寸处的凹陷中，左右侧各一穴。	圆利针向内后刺入3—5分。	胃肠卡他、热性病、肠炎、后肢风湿、瘫痪。	

穴名	别名	穴位	针法	主治
追风		跗关节前方稍内侧凹陷中，左右肢各一穴。	圆利针水平刺入3—5分。	风湿症、跗关节炎。
后寸子		同前寸子穴。	同前寸子穴。	同前寸子穴。
滴水		同前肢涌泉穴。	同涌泉穴。	同涌泉穴。
后八字		同前八字穴。	同前八字穴。	同前八字穴。
后灯盏		同前灯盏穴。	同前灯盏穴。	同前灯盏穴。

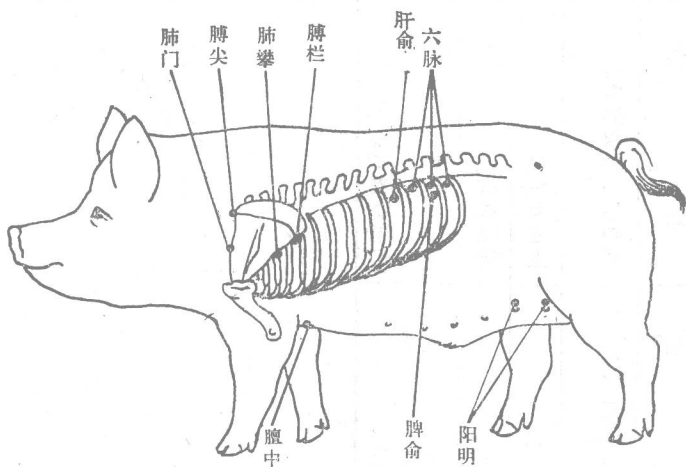


图 1—1 猪针灸穴位

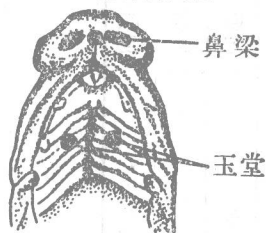


图 1—2 猪上颈部穴位

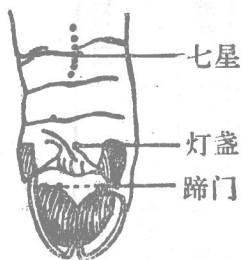


图 1—3 猪的前肢穴位