

繪圖
鍼灸

傳真考正穴法卷一

鍼灸傳真考正穴法凡例

一楊繼洲針灸大成及他針灸諸書所繪穴法圖形雖稱精詳然究竟歉清切處猶多如各經絡穴均以一直線串繪殊失絡穴位置本書特將各經絡穴各按支別地位距離遠近分別繪出務使學者易於辨識不至誤會

一後世針灸諸書所繪手足三陰三陽經絡穴道往往於各穴位置遠近錯誤太多甚有將足上之穴誤繪腿上臂上之穴誤繪肘上故學者多有將錯就錯之弊本書凡於各經線道各穴地位皆按人身分寸比較一一定其位置更正舊書錯誤似較他圖為真切

一少陽膽經絡脉分歧穴亦較多學者最難辨識他書皆以一圖繪出難免錯誤不真之弊况膽脉行身之側在頭絡穴有在耳

前者有在耳後者向背不分何從認識本書於少陽膽脈分四圖繪畫穴法清切互證自明

一針灸大成考正穴法卷內於每經脈絡起止後附以導引藥料未免求詳反畧本書專為針家考正穴法起見凡導引藥料一概刪除

一手足三陽三陰經脈各有井榮俞經合諸穴他書概多分繪本書於每經總圖內即將井榮俞經合各穴添註明白省却多少圖說

鍼灸傳真考正穴法卷之一

手太陰肺經圖

手太陰肺經穴主治

手陽明大腸經圖

手陽明大腸經穴主治

足陽明胃經圖

足陽明胃經穴主治

足太陰脾經圖

足太陰脾經穴主治

手少陰心經圖

手少陰心經穴主治

手太陽小腸經圖

手太陽小腸經穴主治

足太陽膀胱經圖

足太陽膀胱經穴主治

足少陰腎經圖

足少陰腎經穴主治

考正穴法卷之二

手厥陰心包絡經圖

手厥陰心包絡經穴主治

手少陽三焦經圖

手少陽三焦經穴主治

足少陽膽經圖 共五圖

足少陽膽經穴主治

足厥陰肝經圖

足厥陰肝經穴主治

任脈圖 帶脈圖

任脈穴主治 督脈圖 衝脈圖

督脈穴主治 奇經八脈 十四經脈長短尺寸

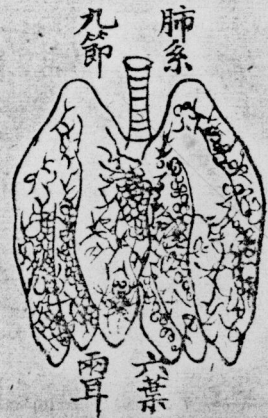
增繪總圖式

手太陰肺經圖

多氣少血
寅時注此



上通喉嚨



難經曰肺重三斤三兩六葉兩耳凡八葉主藏魄。○四垂如蓋附着於脊之第三椎中有二十四空行列分布諸藏之氣為諸臟之華蓋。○人有二喉前喉為喉嚨通於五藏主氣出入靈樞憂恚無言篇云喉嚨者氣之所以上下也後喉為咽喉主納水穀通於六府憂恚無言篇云咽喉者水穀之道也。○難經曰喉嚨重十二兩廣二寸長一尺二寸九節咽門重十二兩廣二寸半至胃長一尺六寸腸胃篇伯高曰咽門重十兩廣長同。素問靈蘭秘典論云肺者相傳之官治節出焉靈樞本藏篇云肺小則少飲不病喘渴肺大則多飲善病胸痺喉痺逆氣肺高則上氣肩息欬肺下則居奔迫肺善於脇下痛肺堅則不病欬上氣肺脆則苦病消痺易傷肺端正則和利難傷肺偏傾則胸偏痛又云白色小理者肺小粗理者肺大巨肩反膺陷喉者肺高合腋張脇者肺下好肩背厚者肺堅肩背薄者肺脆背膺厚者肺端正脇偏疎者肺偏傾也。

手太陰肺經穴 左右共二十二穴

此一經起於中府。終於少商。取少商魚際。太淵。經渠。尺澤。與井榮。俞。經。合也。脈起中焦。下絡大腸。還循胃口。上膈屬肺。從肺系橫出。腋。下。循臑內行。少陰心主之前。下肘中。循臂內上骨。下廉入寸口。上魚。循魚際出大指端。其支者。從腕後列缺穴。直出次指內廉。出其端。交手陽明也。

考正穴法

中府一名膺俞。雲門下一寸六分。乳上三肋間。動脈應手陷中。去胸中行各六寸。肺之募。募猶結募也。言經氣聚此。手足太陰二脈之會。鉞三分。留五呼。灸五壯。主腹脹。四肢腫。食不下。喘氣胸滿。肩背痛。嘔呃。欬逆。上氣。肺系急。肺寒。執。胸悚悚。膽熱。嘔逆。欬唾濁涕。風汗出。皮痛面腫。少氣不得卧。傷寒胸中熱。飛尸遁症。癭瘤。

靈鑑云中府在云
一寸三肋間是
手內六寸下方約一寸中行字蓋
扁約六寸的肋間

雲門○巨骨下俠氣戶旁二寸陷中動脈應手舉臂取之去胸中

行各六寸素註鍼七分銅人鍼三分灸五壯○主傷寒四肢熱不

已欬逆喘不得息胸脇短氣氣上冲心胸中煩滿脇微背痛喉

痺肩痛臂不舉癭氣

天府○腋下三寸肘腕上五寸動脈中用鼻尖點墨到處是穴禁

灸鍼四分留七呼主暴痺口鼻衄血中風邪泣出喜忘飛尸惡

症鬼語喘息寒熱瘧目眩遠視眈眈癭氣

眈同眈

夾白○天府下去肘五寸動脈中鍼三分灸五壯主心痛短氣乾

嘔逆煩滿

尺澤○肘中約紋上動脈中屈肘橫紋筋骨罅陷中手太陰肺脈

所入為合水肺實瀉之鍼三分留三呼灸五壯主肩臂痛汗出

中風小便數善嚏悲哭寒熱風痺臄肘攣手臂不舉喉痺上氣

治瘰癧字云俠白在

三寸動脈中澤尺

字云在天府上

以膊肌外側溝

尺澤在肘上赤

肘中

孔最在列缺尺

間各距五寸

在腕上一寸(東云)

口脈中並列缺



嘔吐口乾欬嗽唾濁痰瘧四肢腹腫心疼臂痛短氣肺脹心
煩悶少氣勞熱喘滿腰脊強痛小兒慢驚風

孔最○去腕上七寸側取之灸五壯鍼三分主熱病汗不出欬逆

肘臂厥痛屈伸難手不及頭指不握吐血失音咽腫頭痛

列缺○手太陰絡別走陽明去腕側上一寸五分以兩手交叉食

指盡處兩筋骨罅中鍼二分留五呼瀉五吸灸七壯主偏風口

面喎斜手腕無力半身不遂掌中熱口噤不開寒熱瘧嘔沫咳

嗽善笑縱唇口健忘溺血精出陰莖痛小便熱癩驚妄見面目

四肢癱腫肩痺胸背寒慄少氣不足以息尸厥寒熱交兩手而

瞽實則胸背熱汗出四肢暴腫虛則胸背寒慄少氣不足以息

○素問曰實則手銳掌熱瀉之虛則欠故則使遺數補之直

者謂之經旁出者謂之絡手太陰之支從腕後直出次指內廉

經渠腕上寸
學云腕上寸

出其端是列缺為太陰別走陽明之路。人或寸闕只三部脈不見。自列缺至陽谿脈見者。俗謂之反闕脈。此經脈虛而絡脈滿。千金翼謂陽脈逆。反大於寸口三倍。惜叔和尚未之及。而况高陽生哉。故音去

經渠 ○寸口動脈陷中。肺脈所行為經金。鍼入二分。留三呼。禁灸。

灸傷神明。主瘧寒熱。胸背拘急。胸滿膨脹。喉痺掌中熱。欬逆上氣。傷寒熱病汗不出。暴痺喘促。心痛嘔吐。

太淵 一名太泉 避唐祖諱 掌後內側橫紋頭動脈中。肺脈所注為俞土。肺虛補

之。難經曰。脈會太淵。素曰。脈病治此。平旦寅時。氣血從此始。故

曰寸口者。脈之大要會。手太陰之動脈也。灸三壯。鍼二分。留三

呼。主胸痺逆氣。善噦。嘔飲。水欬。嗽。煩悶不得眠。肺脹。臂內廉

痛。目生白翳。眼痛赤。乍寒乍熱。缺盆中引痛。掌中熱。數欠。肩背

痛寒喘不得息。噫氣上逆。心痛脈瀋。咳血嘔血。振寒咽乾。狂言口噤。溺色變。卒遺矢無度。



魚際 ○大指本節後內側白肉際陷中。又云散脈中。肺脈所溜為榮火。鍼二分。留二呼。禁灸。主酒病。惡風寒。虛熱。舌上黃。身熱。頭痛。欬嗽。噦。傷寒汗不出。痺走胸背痛不得息。目眩。心煩。少氣。腹痛。不下食。肘攣肢滿。喉中乾燥。寒慄。鼓頷。欬引尻痛。溺出。嘔血。心痺。悲恐。乳癰。東垣曰。胃氣下溜。五臟氣亂。皆在於肺者。取之手太陰魚際。足少陰俞。

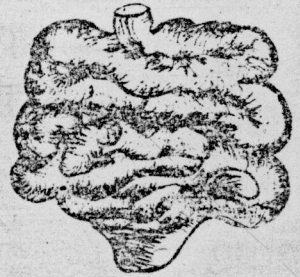


少商 ○大指內側去爪甲角如韭葉。肺脈所出為井木。宜以三稜鍼刺之。微出血。泄諸臟熱。奏不宜灸。主頷腫喉閉。煩心善噦。心下滿。汗出而寒。欬逆。痲瘡。振寒。腹滿。唾沫唇乾。引飲食不下。膨。手攣指痛。掌熱。寒慄。鼓頷。喉中鳴。小兒乳鵝。○唐刺史成君

綽忽頷腫大如升。喉中閉塞。水粒不下。三日。甄權以三稜鍼刺之。微出血立愈。瀉臟熱也。素註留一呼。明堂灸三壯。甲乙灸一壯。

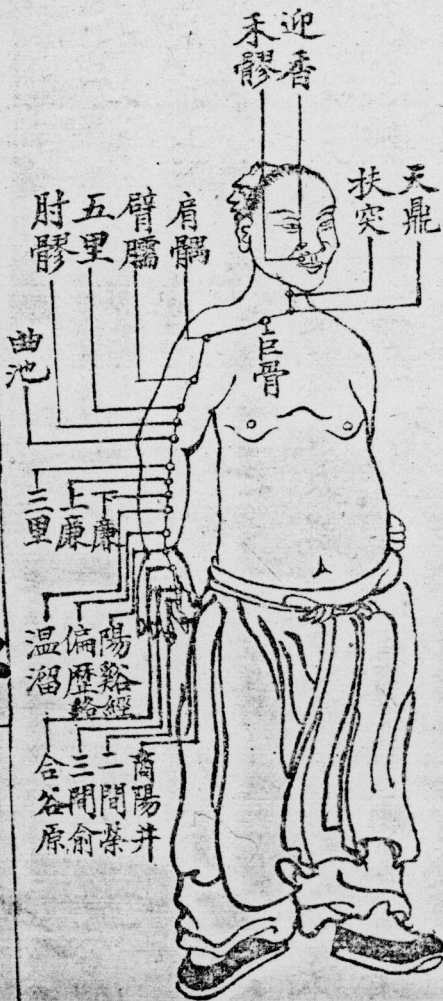
手陽明大腸經圖

大腸上口即小腸下口



大腸下接直腸下為肛門即穀道陰後

多血多氣
却時注此



平人絕穀篇、伯高曰、迴腸大四寸、徑一寸、寸之少半、長二丈一尺、受穀一斗、水七升半、難經云、大腸重二斤十二兩、腸胃篇同、

○按直腸曰直、則大腸周迴疊積、當名曰迴、

素問靈蘭秘典論云、大腸者、傳道之官、變化出焉、靈樞本藏篇云、肺應皮、皮厚者、大腸厚、皮薄者、大腸薄、皮緩腹裏大者、大腸大而長、皮急者、大腸急而短、皮滑者、大腸直、皮肉不相離者、大腸結、

手陽明大腸經穴

左右共四十穴

此一經起於商陽。終於迎香。取商陽二間三間合谷陽谿曲池。與并榮俞原經合也。其脈起於大指次指之端。循指上廉出合谷兩骨之間。上入兩筋之中。循臂上廉入肘外廉。上循臑外前廉。上肩出髑骨之前廉。上出柱骨之會。上下入缺盆。絡肺。下膈。屬大腸。其支者。從缺盆上頸貫賴。入下齒縫中。還出俠口。交人中。左之右。右之左。上俠鼻孔。循牙膠迎香而終。以交於足陽明也。

考正穴法

商陽絕陽一名○手大指次指內側。去爪甲角如韭葉。手陽明大腸脈所出。為井金。銅人灸三壯。鍼一分。留一呼。主胸中氣滿。喘欬支腫。熱病汗不出。耳鳴聾。寒熱痰瘧。口乾頭頷腫。齒痛惡寒。肩背急。相引缺盆中痛。目青盲。灸三壯。左取右。右取左。如食頃之已。

商陽在次指外側

手陽明大腸經

卷之三

二間一名間谷

○食指本節前內側陷中。手陽明大腸脈所溜為榮水。

大腸實瀉之。銅人鍼三分。留六呼。灸三壯。主喉痺。頰腫。肩背痛。

振寒。鼻軌。衄血多。驚。齒痛。目黃。口乾。口喎。急食不通。傷寒水結。

三間一名少谷

○食指本節後內側陷中。手陽明大腸脈所注為俞木。

銅人鍼三分。留三呼。灸三壯。主喉痺。咽中如梗。下齒齲痛。嗜卧。

胸腹滿。腸鳴。洞泄。寒熱瘧。唇焦。口乾。氣喘。目昏。急痛。吐舌。戾頸。

喜驚多唾。急食不通。傷寒氣熱。身寒。結水。東垣曰。氣在於臂。取

之先去血脈。後深取。手陽明之榮俞。二間三間。

合谷一名虎口

○手大指次指歧骨間陷中。手陽明大腸脈所過為原。

虛實皆拔之。銅人鍼三分。留六呼。灸三壯。主傷寒大渴。脈浮在

表。發熱惡寒。頭痛脊強。無汗。寒熱瘧。鼻衄不止。熱病汗不出。目

視不明。生白翳。頭痛下齒齲。耳聾。喉痺。面腫唇吻不收。瘡不能

針灸要略卷之七

