



此南田前雅士之作也其識識而無前即若深秀
潤乃其得意筆某因為記數語於幀首時丙戌新秋
七日 蒼山外史城

恽寿平

画集

北京工艺美术出版社

图录



春云出岫图



古松云岳图



花卉图

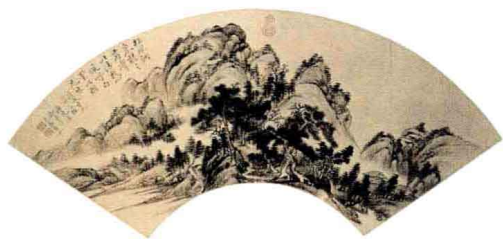
山水图 (之一~之六)	218
山水图 (之一~之四)	224
莲花图	228
花卉图 (之一~之四)	230
木瓜图	234
仿倪瓚古栖篁图	235
茂林崇山图	236
北苑神韵图	237
春云出岫图	238
古木寒烟图	239
鱼藻图	240
落花游鱼图	241
花卉图 (之一~之十)	242
渔隐图	252
古松云岳图	253
仿古山水图 (之一~之十)	254
丛林竹石图	264
花果图	265
春花图 (之一~之八)	266
花卉图	274
菊花图	275
仿古山水图 (之一~之六)	276
松风涧泉图	282
仿柯九思树石图	284
清溪横笛图	285
茂林石壁图	286
满堂春色图	287
山水图 (之一~之六)	288
仿古山水图 (之一~之十)	294
山水花卉图 (之一~之七)	304
花卉图 (之一~之十)	311
花卉图 (之一~之十二)	322



山茶腊梅



桃花图

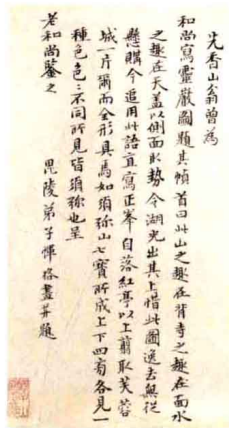


仿米友仁潇湘图

山茶腊梅	334
草龙珠帐图	335
山水花卉图 (之一~之十二)	336
桃花图	348
墨石绿竹	350
竹石新笋	351
菊花图	352
碧桃图	354
桃花图	355
荷花	356
墨菊	357
竹石图	358
烟林暮鸦图	360
寒林秀劲图	362
荷花图	364
桃花图	366
菊花图	368
梅花图	370
萱草图	372
花卉图 (之一~之六)	374
竹石雁来红	380
湖上看山图	382
剑门图	384
仿倪高士鹤林图	386
仿陆天游水村图	388
春风紫蝶图	390
牡丹图	392
故园风物图	394
菊花图	396
天香图	398
牡丹图	400
仿米友仁潇湘图	402
仿曹知白林壑幽居图	403
石榴图	404
桃柳图	405
荷花图	406



芍药图



楷书题跋图

樱桃图	407
茹蔬图	408
菊花图	409
竹石图	410
竹石丛花图	412
花卉图	414
花卉图	416
烟山萧寺图	418
寒山图	419
荒林涧泉图	420
腊梅松树图	422
落花游鱼图	423
芍药图	424
竹石图	426
榴实图	428
行楷书法	429
楷书拜视渊墓七律二首	430
行书书法	432
楷书题跋图	434

图版





山水图(之一)

册页(六开)

纸本设色

26cm × 19cm

无锡市博物馆藏

此册共十开，其中设色三开，墨笔七开。据画中自题，分别仿荆董、米家父子、方方壶、赵松雪等画家。恽寿平与吴历和“四王”并称“清初六家”，就灵秀散远而论，恽氏山水应在五家之上。其山水画具有传统绘画中意境的修养，又有自己的意趣，精神气质非同一般。此图了了数笔，点染与泼墨相结合，把湖光山色的江南水乡描绘得情真意切，生意盎然，是“外师造化，中得心源”的杰作。



此图前景作古树两棵，了了数笔，画出空寂的野外场景。远景一望无际的衰草，加强了风雪过后的荒寒萧瑟之感。中景树下舟中一渔翁闲坐，若有所思，又似沉浸于郊野雪色之中，其安祥自如的神态在风雪之中愈显从容。全图用笔率意娴熟，意境清幽，书风略近赵松雪而有自己的特点。

山水图 (之二)



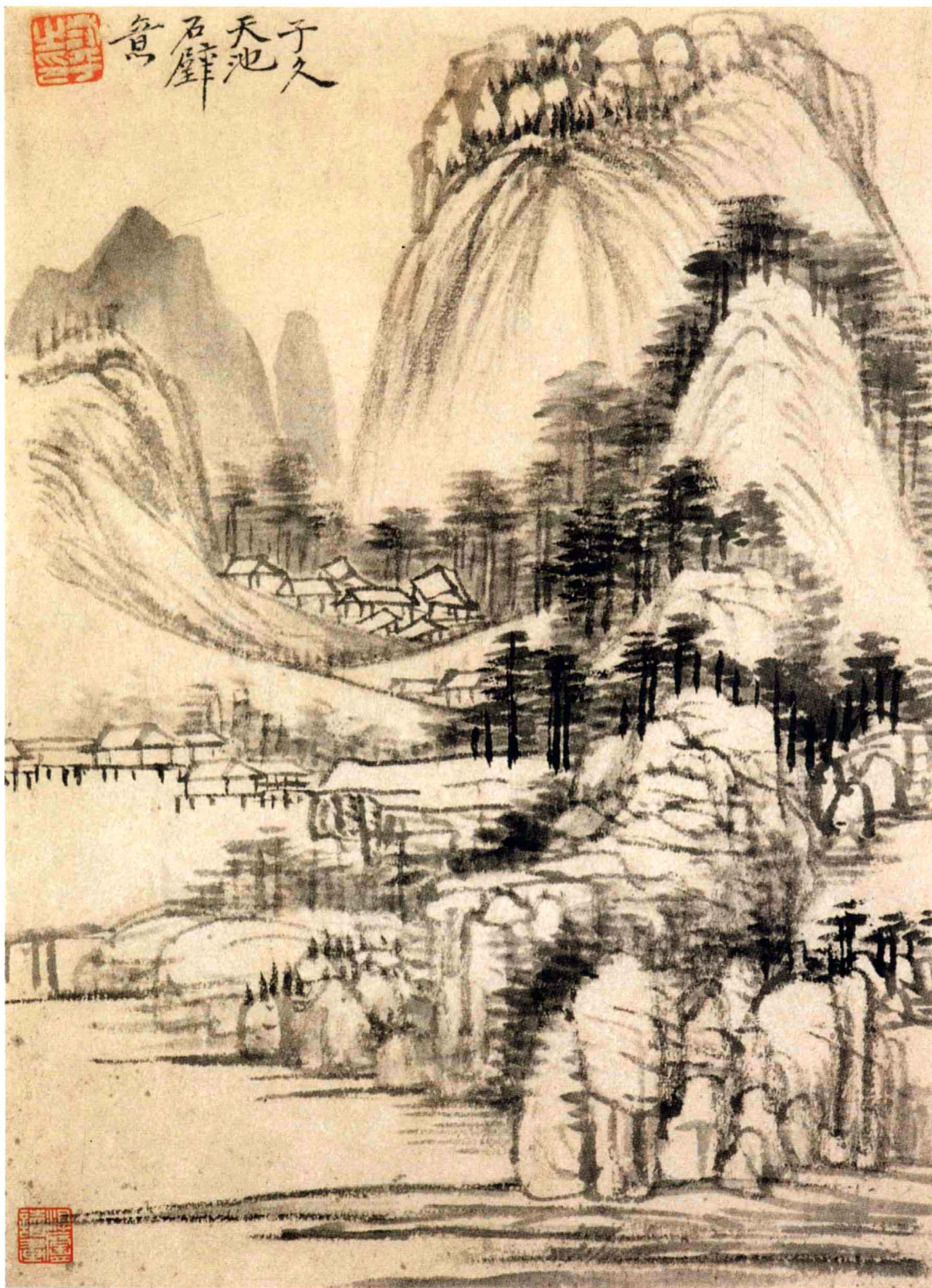
学习山水作品大体有拟古、写景、写意几种类型。作者拟古的目的在于广泛深入地学习和理解优秀山水画传统的精髓，并使之发扬光大，融入各家之长及自己心得，从而别开路径。此图写两三山峦，几棵杂树，茂茂秋草，用笔劲健，点、拽、斫、拂、披、转、顿，笔法多变，或速或稳，序而不乱，笔笔有神。

山水图 (之三)



恽寿平学习传统的绘画非常特别，唐、五代、宋元、明诸大家无不是他研究的对象。他学习的重点虽然是文人画，即所谓“南宗”画派，但他也不拒绝吸收入所谓“北宗”的长处。这幅画题为“临马文璧山水”，但实际上那种萧散荒疏的笔墨与意境却是画家独有的，是假古人之名或藉古人笔意来表现自己对真山水的感受。

山水图（之四）



此图绘崇山峻岭，盘回雄奇，淡墨皴染岩壁，使之显得格外苍茫，岩岭幽泉，荒远闲暇之趣，跃然纸上，营造了一种“乱山平野，烟云光薄，栖鸦归后，暮天闻角”的悲凉意境。山水画往往遵循北宋之山水“可行、可望、可居、可游”的观赏价值。此图写荒寒迷濛的山水，映照出画家生活的那个时代意欲隐遁山林的遗老逸民的精神状态。

山水图 (之五)



此图绘杂树、苍树数丛，岩壁磊磊，一瀑飞泻而下，远峰隐隐，令人想到其山水画论中屡次提到的“秋山明净而如妆”的意境，体现了作者出世而不颓废，超然而不懈怠的情感和精神。粗壮劲健的线条，挥洒淋漓的墨色，迅疾纵逸的笔锋，表现了画面的磅礴气势。

山水图 (之六)



此图写一片幽幽竹林，新篁丛生于淙淙流水边，朝气蓬勃，圆劲之法写竿、挺秀之笔写枝、撇笔写竹叶，干湿墨互用，尤其是淡墨竹叶，不仅增加了画面层次，同时给人若淡若无、清幽静谧的审美感受。画面中泉流、山石、新篁、古木，层次丰富，井然有序，意境深远，表现了画家对“高逸”格调孜孜以求的精神。

山水图（之一）

册页(四开) 纸本设色

(日)泉屋博古馆藏

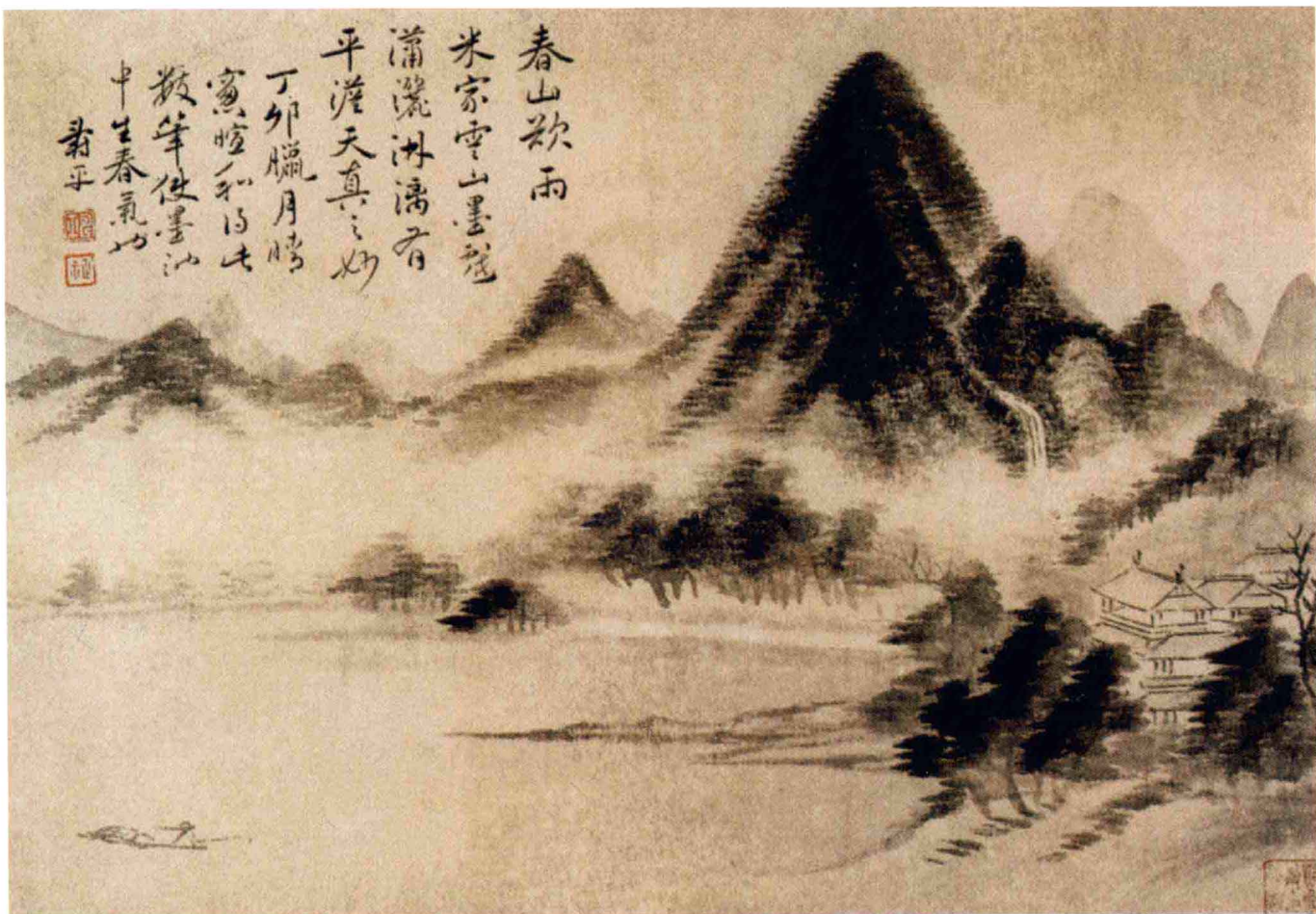


此图绘磊磊秋山，杂树丛丛，远水近廓，无不萧疏淡远，小桥流水，村烟远黛，自然得体。

相传恽寿平在泗洲城写生创作这一系列山水图时，险遭不测。泗洲，是在康熙年间地震时陷进洪泽湖里的。据说有人到湖底里还能摸到城墙。当年，恽寿平带着书童来到了泗洲城附近写生。当他要进城时，遇到了一位老人拉住他说：“公子，你不能去泗洲城。那里即将遭劫，进去就要大祸临身。”恽寿平心想自己已经到了泗洲城，并不在意。与书童继续向泗洲城走去。刚走了一会儿，只听得一阵山崩地裂似的巨响，泗洲城已在刹那间陷进了洪泽湖中了。这虽然是民间传说，但也说明恽寿平写生之刻苦，可谓历尽艰险。回来后作了这一套《山水图》册，无论从历史意义，还是从艺术标准来衡量，这套山水，都是非常难能可贵的。



图中写丛篁萧萧，杂树茂然，山石险峭，泉水跌宕。笔墨温润，沉着活泼。诗题“翠湿密篁溪上雨，霜生凉叶树头风”，诗、书、画相融，放眼望去既充满生活情趣，又反映作者超脱世尘，追求闲逸的意象。恽寿平反复强调逸格，是针对当时画坛存在的诸多弊端而发的。此图竹树萧朗，意境渺然，确实是高逸之作。



此图以墨水渍点，层层点染，中部留白，以显云雾之气。画家采用米氏画法，作雨后山色，茫茫一片的旷野间，点染着远树丛林；以层次丰富的水墨，烘托出错落有致的层舍，湖面上一舟闲泊，远处景色飘渺，用墨扫染画出平波的水面。此图横山复水，空洞沉溟，如得造化之神，使人们的心灵得到净化。



莲花，即荷花，依花开情形又可细分：已开者为“芙蕖”，花未开者称为“菡萏”，古乐府有“江南可采莲，莲叶何田田”，诗有“接天莲叶无穷碧，映日荷花别样红”，词有“曲港跳鱼，圆荷泻露，寂寞无人见”等名句咏莲，可见人们对莲花的喜爱程度之深。莲花冷艳凝香，绿叶在水面的反射下泛出斑斑白点。画家并非拘于对对象的精细刻画，而是捕捉景物的微妙印象，以清透华润的色彩点荷叶三张，姿态各别、酣畅淋漓。此图以没骨法与勾勒法兼用。硕大的莲叶墨色大笔写出，筋脉隐约可见；莲花用浅桃红色晕染，与其后细笔勾勒的杂草形成对比，给人以圆润柔和之感。



莲花图

册页 纸本设色 26.7cm × 59.5cm

(美)普林斯顿大学美术馆藏