

# 山西省应县地名录



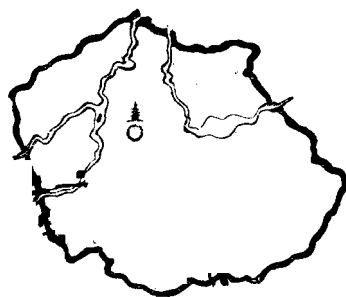
山西省应县地名普查办公室

一九八三年九月



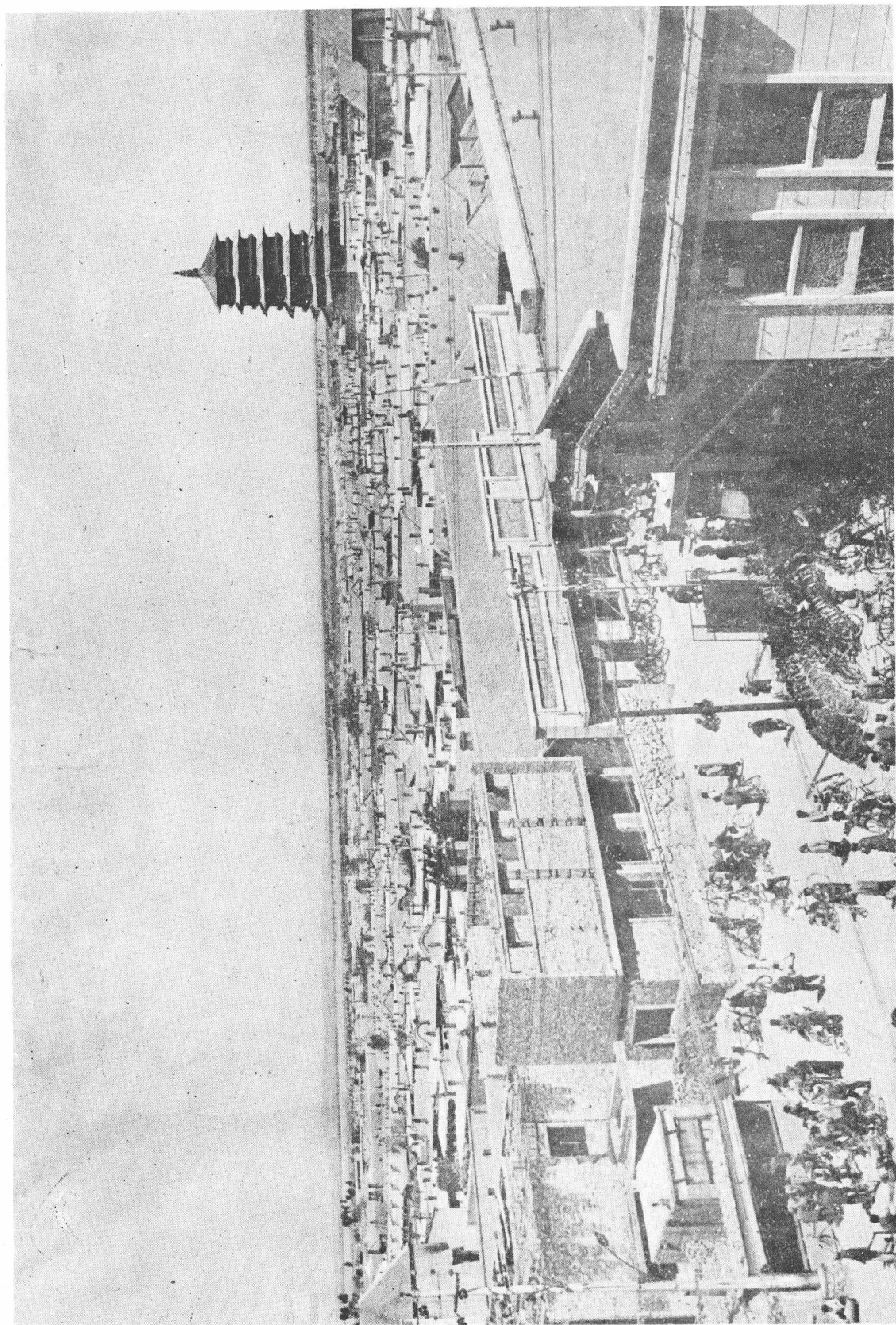
数据加载失败，请稍后重试！

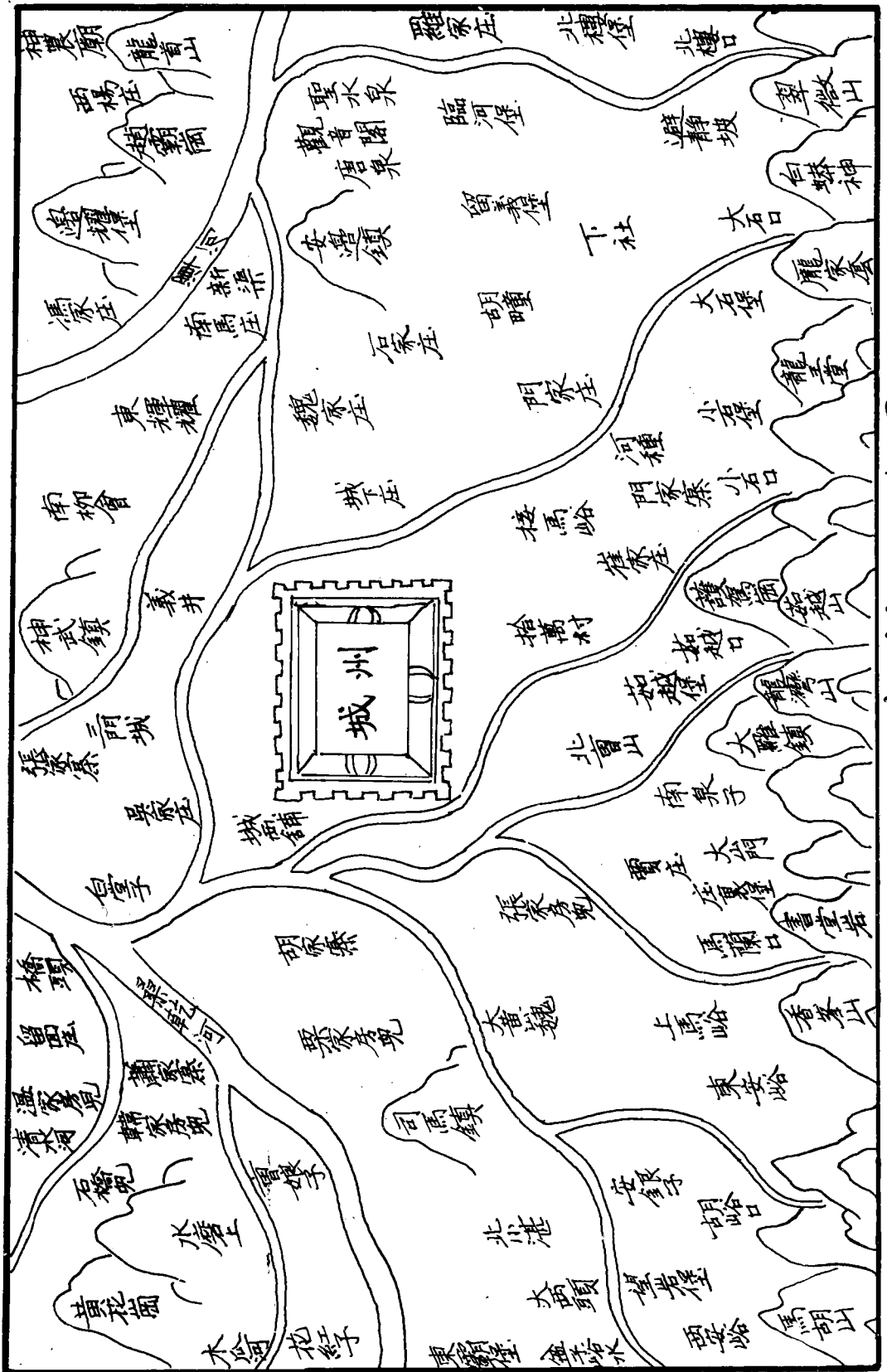
# 山西省应县地名志



应县地名办公室

一九八四年





明万历《懿州志》州境图



# 目 录

应县木塔(彩照).....	
应县城一角.....	
应县地形图.....	
应县行政区划图.....	
明代应州《州境图》.....	
清代繁峙县北乡图.....	

## 第一编 概 述

一、应县概况.....	1
二、历史沿革.....	1
三、自然条件.....	3
四、农业生产.....	4
五、工业生产.....	5
六、交通运输.....	6
七、文教卫生.....	6
八、名胜古迹及革命纪念地.....	7

## 第二编 城镇及街巷

应县城镇现状图·····	9
辽代金城想象图·····	11
应县城关镇街巷示意图·····	13
明《应州志》州城图·····	15
清雍正四年《应州志》州城图·····	17
应县城概况·····	19
标准地名条目（一）·····	22
标准名称条目（二）·····	24

## 第三编 行政区划

城关公社·····	35
城关公社地名图·····	37
城关公社概况·····	39
标准名称条目（三）·····	41
镇子梁公社·····	49
镇子梁公社地名图·····	51
镇子梁公社概况·····	53
标准名称条目（四）·····	55
边耀公社·····	61
边耀公社地名图·····	63



边耀公社概况·····	65
标准名称条目(五)·····	67
义井公社·····	73
义井公社地名图·····	75
义井公社概况·····	77
标准名称条目(六)·····	79
臧寨公社·····	87
臧寨公社地名图·····	89
臧寨公社概况·····	91
标准名称条目(七)·····	93
大营公社·····	99
大营公社地名图·····	101
大营公社概况·····	103
标准名称条目(八)·····	105
大黄巍公社·····	111
大黄巍公社地名图·····	113
大黄巍公社概况·····	115
标准名称条目(九)·····	117
杏寨公社·····	125

杏寨公社地名图·····	127
杏寨公社概况·····	129
标准名称条目(十)·····	131
下马峪公社·····	139
下马峪公社地名图·····	141
下马峪公社概况·····	143
标准名称条目(十一)·····	145
南泉公社·····	151
南泉公社地名图·····	153
南泉公社概况·····	155
标准名称条目(十二)·····	157
北曹山公社·····	165
北曹山公社地名图·····	167
北曹山公社概况·····	169
标准名称条目(十三)·····	171
南河种公社·····	175
南河种公社地名图·····	177
南河种公社概况·····	179
标准名称条目(十四)·····	181
下社公社·····	189

下村公社地名图·····	191
下村公社概况·····	193
标准名称条目(十五)·····	195
大临河公社·····	201
大临河公社地名图·····	203
大临河公社概况·····	205
标准名称条目(十六)·····	207
北楼口公社·····	215
北楼口公社地名图·····	217
北楼口公社概况·····	219
标准名称条目(十七)·····	221
三条岭公社·····	227
三条岭公社地名图·····	229
三条岭公社概况·····	231
标准名称条目(十八)·····	233
白马石公社·····	243
白马石公社地名图·····	245
白马石公社概况·····	247
标准名称条目(十九)·····	249

双钱树公社·····	261
双钱树公社地名图·····	263
双钱树公社概况·····	265
标准名称条目(二十)·····	267

梨树坪公社·····	277
梨树坪公社地名图·····	279
梨树坪公社概况·····	281
标准名称条目(二十一)·····	283

#### 第四编 台、站、场、厂

标准名称条目(二十二)·····	295
------------------	-----

#### 第五编 自然地理实体

标准名称条目(二十三)·····	309
自然地理实体说明·····	326

#### 第六编 人工地理实体

标准名称条目(二十四)·····	327
应县排水工程示意图·····	333

## 第七编 名胜古迹

应县名胜古迹示意图·····	337
佛官寺鸟瞰图·····	339
标准名称条目(二十五)·····	341

## 第八编 文件汇编

山西省人民政府晋政发〔1983〕106号	
关于批准一百一十八个公社更名的通知·····	349
山西省雁北行政公署文件雁行发〔1983〕58号	
关于部分大队更名、命名的通知·····	350
应县人民政府文件应政发〔83〕65号	
关于南马庄公社更名为镇子梁公社的通知·····	351
应县人民政府文件应政发〔83〕49号	
关于部分大队更名的通知·····	352
应县人民政府文件应政发〔83〕66号	
关于部分自然村更名的通知·····	354
应县人民政府文件应政发〔1983〕67号	
关于城镇街巷更名的通知·····	356
应县革命委员会文件应革发〔1980〕93号	
关于成立应县地方志编纂、地名普查领导小组及其 办事机构的通知·····	360

应县人民政府办公室文件应政办发〔1983〕4号

关于启用地名普查办公室印章的通知·····	361
应县地名普查工作总结·····	362

## 第九编 图片汇集

图一到图二十六·····	373—381
--------------	---------

## 第十编 附录

### (一) 各志里甲村庄图表

一、明万历二十七年田蕙编《应州志》乡里附·····	383
二、清雍正四年萧纲编《应州志》里甲乡村附·····	383
三、清光绪八年汤学治编《应州再续志》	
县境图说明·····	385
东乡村庄图(后附说明)·····	387
东乡共五十八村·····	389
南乡村庄图·····	391
南乡共三十八村·····	393
西乡村庄图·····	395
西乡共六十二村·····	397
北乡村庄图·····	399
北乡共三十村·····	401
安东卫图·····	403

安东卫距州城百二十里，即口前等二十三村·····	405
（二）《应州再续志》（卷一）里甲与乡村关系的说明·····	406
（三）关于五种志书的简称说明·····	406
（四）古志书中关于地名的参考资料·····	406

## 第十一编 索引 后记

地名索引·····	425
后记·····	

## 一、应县概况

应县位于山西省北部，恒山、雁门之北，大同市的正南。东邻浑源县，西连山阴县，南与繁峙、代县接壤，北与怀仁县毗连。南北长48.5公里，东西宽53.5公里，面积1708.9平方公里，人口235308人，大部为汉族，其余蒙、满、回等5个少数民族，合计人口34人（1983年人口普查数字）。全县共有19个公社，1个镇，321个大队，386个自然村。县级机关驻城关镇。

## 二、历史沿革

应县这块土地开发较早，据镇子梁、边耀村一带发现的新石器文化遗址考查，远在原始社会，这里就有人类棲居。从奴隶社会夏朝开始，应县这块地盘属冀州，周属并州，战国属赵为代郡地，秦为雁门郡地，汉仍属雁门郡，当时境内东北有剧阳县，东有繁峙县，西有涇陶县。（现在城东八里有一座古城遗址，《田志》说它是古州城，但根据《水经注》崞川水的解释，联系《魏书》莫含传和地上散存陶、瓦碎片考证，疑即汉代繁峙县故城——编者注）西晋怀帝时，从并州刺史刘琨议，割让山北楼烦、阴馆、马邑、繁峙、崞等五县给鲜卑拓拔猗卢，封代公。此后，繁峙、崞县等徙建于岭南。



北魏时期，先后为桑干郡、繁峙郡、神武郡地。北齐属太平郡，北周郡废置阴城县，隋朝废阴城县。唐代应地为边陲，属云州奉成军节度使（见1971年边耀大队出土唐墓《何神忠墓志铭》）。晚唐藩镇割据，为沙陀李克用父子所经营，建新城于天王村南，名金凤城。此名称根据神话而来，相传李克用生时，井中飞出金凤凰，故名。五代后唐明宗李嗣源（也是沙陀人）原本李克用养子，及即位，以其生地金凤城置金城县，又置应州，领金城、浑源、河阴（后改山阴）三县，并且应州置彰国军。为什么称“应州”？就是因为南有雁门山，北有龙首山，两山相应，故名。后晋天福元年，石敬瑭拜契丹为“父皇”、把燕云十六州割让与契丹，应州入辽。金贞祐二年浑源升州，应州领金城、河阴二县。元仍为应州。明洪武五年应州隶山西布政司大同府。七年，金城县省入应州，废彰国军，置安东中屯卫。清顺治十六年安东卫西山二十二村裁并应州。雍正八年，山阴县直隶大同府，应州无领县。民国元年五月，应州改为应县。一九三七年秋，应县沦陷日伪，属伪蒙疆政府。一九三八年，共产党领导人民开展抗日斗争，在瓦窑沟、下马峪一带，曾建立“应山抗日联合县政府”，以后又以南山为根据地，重建抗日民主政权。在这个阶段中，边区行政区划不断更变，以致远离应县的安东卫二十二村分别划入山阴、平鲁等县，而一向属繁峙管辖的南部山区一百多村庄，包括五大峪口，划入应县。一九四五年秋季，乔日成匪军窃取了抗日战争胜利果实，占据县城，共产党领导下的人民政府和地方武装十二团、十三团，以大石口、小石口为根据地，开展对敌斗争，与乔日成、张朴匪军相对峙，直到一九四八年五月二十五日，赶走匪军，全县解放。初解放属晋察冀边区北岳