



赵映岚

ZHAOYINGLAN

赵映岚

ZHAOYINGLAN

中国今日美术馆出版社





LEONARDO

心境之画

——赵映岚画册前言

文 / 范迪安

赵映岚的作品集结出版，于她的艺术人生是一次阶段性的小结。在艺术市场如此便捷地使作品迅速进入“物流”的时代，她的许多作品仍然保留在自己手中，我们能理解这本身就体现了一种自我珍重的心理，而从她的作品中，我们更能读到一位女画家坚守自我世界的精神。

就作品展开的主题与意境看，赵映岚不是一位走“观念”路线而是走“感性”路线的画家。她经过艺术院校科班的学习，特别在中央美术学院研修时得到了一批艺术名家的指导，在绘画表达上体现出很好的重品质的追求。但是，作为一个职业画家，她更加尊重自己的现实感受，无论在主题上还是绘画风格上，她都不完全按照某种模式去画，而是根据自己体验、感受和意绪画着自己想画的内容，表达自己想叙述的言辞，这样，就使她的作品既有大的属于表现性绘画的总体风格，又有不同时段、不同情境中获得的独特面貌。例如，面对《清华学堂》这样的景致，她用了明朗的色彩和笔调，画出了建筑及其环境的“洋味”，而一批类似《正午的阳光》、《初夏》的作品，她则画得朴实厚重，传达出家园与大地的朴素格调。在处理画面上，她的手法也是多变的，表现出“临场”随性的自由，例如《螺苑》的写生，她用热烈的笔法，《香格里拉》组画则完全是如梦境的朦胧。正是她作品集中这种丰富的画面，让我们能够认识并理解她在艺术上的追求是丰富的，她的艺术感觉是丰富的。

也许，在现实与想象这两种地带中的出与入，穿行与驻足，正是赵映岚最真实的生活，也是她能坚守在绘画这一领域里不懈探索的原因。从学院获得的造型技巧，使她具备把握画面组织的能力，她的不少作品就以强烈的光感和肯定的笔触传达出她面对现实景象造型的水平，但是，她的确又是不断地沉浸在自己内心世界的人，因此，似乎最能代表她心理境况的是她那些意向叠生的作品。在这部分作品中——例如《彼岸系列》、《月明联组》等，不断地出现蔚蓝色的苍穹和黄色的大地，色彩是象征的，而在画面空间浮沉的形象更是具有象征意味的，其中典型的有佛塔、巴黎塔，拟人化了的猫，以及月亮、星星和云团，其中猫的意向尤其显得神秘，落在地上的月亮和星星也显出超现实意味，更有那漂浮在地上的云团，加重造成了画面的梦境感。尽管我们难以确切理解她画中这些符号性图像具体的象征意涵，但是我们能够感受到她意欲表达的是一种自我心理的意绪，她的画可以说是一种“心境之画”。

当代艺术的整体环境为今天的画家提供了无限的可能性，但可能性的宽广也容易使画家迷失了自我。赵映岚在艺术上的可贵之处就在于她不追随时尚流风，只真诚地守护着自己的心灵家园，她为这些画作倾注的心力和投入的情感从作品中是可视可感的，艺术的真实就在于作品毫无保留地展现了艺术家的心灵、精神和个性。

2010年2月于北京

目录

赵映岚：心境之画 ——赵映岚画册前言	范迪安	4
情丝诗画 ——赵映岚画展小序	栗宪庭	10
靳尚谊的话	靳尚谊	16
色彩斑斓处，心灵放飞时	潘世勋	28
闺房日记	孙光华	64
赵映岚画画	武 艺	76
后父权时代的审思（节选） ——读赵映岚画作	斯 维	126
赵映岚简历		136



己卯年秋白浦上

雲石







情丝诗画

——赵映岚画展小序

文 / 栗宪庭

2005年，我第一次看到赵映岚的画时，猜想她一定有一段难忘的爱情，她的画面总有一个像影子一样的男士形象，画面背景不是埃菲尔铁塔，就是塞纳河畔，也总有皎洁的月亮或橘红的夕阳，映照着重重的树影，使画面像爱情诗一样，充满了浪漫的情调。那时她没有多少幅作品，可能刚开始创作一个系列吧。2009年底，她说要做展览，让我为她的画写几句话，我再看她的画时，作品数量剧增，画面的内涵，在早期难释情怀的基础上做了拓展，作品风格也开始鲜明化了。

我用“情丝诗画”来形容我对赵映岚作品的感觉，是看到她画面中那种“剪不断，理还乱”的情丝，如断藕之连丝，既缠绵，又隐含着痛苦；既浪漫，又伤感。我不知藕断否，或者说藕断与否，对于看画的人是不重要的，那是过去的故事，而画面所表达的感觉才是重要的。因为赵映岚的作品不是现实主义的，不属于呈现过去故事的作品，在她的作品中，过去故事所保留的现实片段如塞纳河、男士的身影、埃菲尔铁塔等等，如同文人画中的物象，只是与这个物有关联的意象。以往的爱情故事如同藕，而与藕有关联的丝——情丝，才是赵映岚画面要表达的感觉，我们要看的就是画面中对情丝的表达，这是艺术，以往的故事是个人的私密。



月圆时分之一 素描

画面中的屡屡情丝如梦如诗。首先是形象被作者的情丝给诗意化了，如2005年的《塞纳河系列之四》，占据了画面突出位置的男士身影，以硬边轮廓的形式出现在画面里，头部和胳膊做了几乎留白的处理，这种处理方式给人的感觉是，具体的人和事已经逝去，只有作者内心那个难忘的身影，既挥之不去，又硬生生、空落地镶嵌在月映树影的塞纳河边，可以感受到作者心情的复杂和伤感。2007年的《月圆十分之一》，又重现此情景，同一个男士的形象，不似2005年那幅画面中男士形象轮廓线那么生硬，略微俯视的视角，把男士形象变得具体和亲近，画面上营造了男女主角对视的场景，色彩较前一幅温暖和活泼，环境变成了中国场景，树影依然，月儿圆圆，温情脉脉，如梦如幻，也许酸甜苦辣的故事随着时间的远逝，只剩下忧伤的眷恋。赵映岚近几年的作品，更多把视角转向自己内



月圆时分之二 130 × 190cm 2007 布面油画



塞纳河系列 50 × 60cm 2002 布面油画

心世界。画面多是忧伤而孤独的身影，徜徉在自己情丝绵绵的经历中，画面上的月亮在天上，也在水里，天上是希望，水中是幻影。

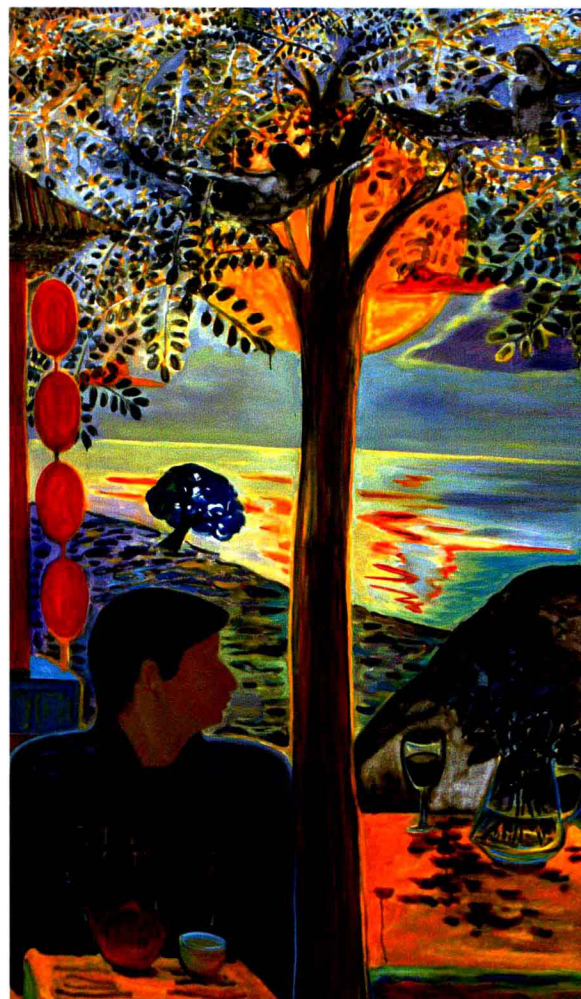
猫的形象不断出现在赵映岚的画面上，而且从猫出现的顺序上看，早期的画面上是以“旁观者”出现，到后来逐渐成为画面的主角，也许，在这组画创作的初期，猫是作为她爱情“见证人”出现的，随着时间的流逝，猫和她自己都成为过去的旁观者，猫成为她另一个自己，冷眼旁观着她所经历的一切。猫的出现，确实给画面增添了一种忧伤和诡异。

其次是铁塔与佛塔，也不断地出现在她的画面里，这些形象是西方和东方的象征，还是爱情和文化的象征，总之它们是以共生和纠结在大部分的画面里，有时是以一个女士形

象轻快的步履，跨越亚欧大陆，此时景由心生，美景美事美心情，月儿弯弯，树叶点点……但大部分画面出现的不是那只孤猫，就是孤独的女人身影，甚至那个孤独身影是从埃菲尔、佛塔、塞纳河的风光中挣扎出来……背景大片的水中孤零零划船的人，或许是作者心里忧伤、挣扎、摆脱并努力驶向作者向往的地方，那地方也许是美好的爱情，那地方也许是更糟糕的现实，那地方也许就永远不知在何方……



其次，色彩是诗的。月夜和黄昏，是赵映岚画面中出现最多的场景，“人约黄昏后，月上柳枝头”。色彩在赵映岚的画面里给浪漫和诗化了。赵映岚善于使用对比色来突出纯色，大多画面采用整体上的天蓝，或橘红，或暖绿色调，并用明亮的对比色点缀，以加强画面温情的诗意。如使用天蓝为主调，用粉红或明亮的黄这些对比色做点缀；或者用夕阳般的暖红做主调，用蓝紫和亮黄来点缀；也用暗绿色为主调，用橘黄和冷白做点缀。使画面上的浪漫、忧郁也都变得斑斓绚丽。如赵映岚说的：“我画画的时候总有些激动难过或压抑，蓝色在我眼里是美丽的诗意的也是忧郁的，短暂的青春，短暂的爱情，短暂的生命，因为太短所以太美丽，而我只能为这美丽献上我的哭。一方面在用笔上我想把画写出来，一方面想用纯色建立色彩关系，但是更多的是想表达在现实与理想面前，在生活种种无奈与诱惑面前，在循环往复的希望与失望



塞纳河系列之四 130×190cm 2005 布面油画（右上）

月圆十分之一 130×190cm 2007 布面油画



月明 38 × 46cm 2009 布面油画

面前，在自由与束缚面前人的内心世界。很多画面那些桃红的月亮和飞落的花用的是荧光色，那荧光耀眼的颜色在我心里是诱惑是压抑是转眼即逝的美丽。”

其三就是笔触，笔触与一个人性格和画画过程中情绪有关。赵映岚的创作像咂摸自己如梦的往事与现实，无论是浪漫、伤感还是无奈，都成为她画画时的主要状态，因此，画面上的人物，猫儿，树影，月亮，水光……就不单单是场景本身，而成为她特定情绪中的场景，她的笔触就不为塑造形体和再现场景，而更接近传统文人画的笔情墨趣。她的笔触与法国点彩派有关，但趣味不在呈现光色，而在于抒发情绪，所以她在画场景时如中国传统文人画的写意画法，皴擦点染，笔笔留情，不僵不滞，灵动活泼。尤其她画面中不断出现的树影，采用中国传统画树叶的办法，片片点点，随着她的情丝营造出一种诗的感觉。

色彩斑斓和用笔灵动，从赵映岚的风景写生中更容易看到，看她的这些写生，让人觉得她是有感觉的，而不是通常示范技术和风景画法那种写生画。

2009年12月23日

中国现在不仅需要写实的主流的创作作品，还需要像赵映岚作品这样浪漫的、充满幻想的、大写意的现代主义作品。

——靳尚谊