

江西定南风水大师

赖布衣传奇



赖布衣简介

赖布衣（约1101—1179），名文俊，字太素，号凤岗，晚年号先知山人，以布衣子之号行走江湖，世称赖布衣。北宋徽宗年间出生于江西定南县凤山岗（今定南县火车站旁杨梅村永枫岗），南宋建炎年间拜为国师，自小聪明伶俐，智力超群，七岁时已熟读诗书，九岁中秀才。其父赖泰安，字世昌，号澄山，出生于江西宁都，系客家赖氏开基祖赖仲方后人，宋高宗时与其弟赖泰重、赖泰通一起自宁都南徙至定南、龙南、安远，为当时行走江湖的风水明师。

因不满当朝宰相秦桧把持朝政，离开朝廷在福建建阳为官，因生性不羁，后弃职从游。曾由福建攀仙霞岭至越州，访禹陵，慕越州山水始定居山阴，隐居绍兴三年，探觅堪舆地脉，留下《绍兴大地八大钤》及《三十六钤》；在广西容县隐居数年，留下《都峽山金斗赋》一篇，惹得两广地师寻找数百年未果。云游广东时，曾预言广州香港日后为天下之财都。今成事实矣！

赖布衣以其丰富的地理知识，数十年在广东沿海一带“寻龙探穴”，广东各县的名门望族，多请其看风水，流传着他许多传奇故事。因其嫉恶如仇，乐善好施，一路济贫救苦，为粤民布泽，有口皆碑，留下许多佳话，凡其手定无不富贵，百姓待之犹如活菩萨，赖布衣的名号也由此而来。

赖布衣在中国风水发展历史上做出了重要的贡献，一是发明了罗盘的中针。据记载，唐代中期罗盘的二十四向以地磁南北极为准，磁针指向“午”位，即“正针”方位。到唐末，堪舆家杨筠松发现地磁子午线和以日影确定的南北极（地理子午线）方向之间有一夹角，便在罗盘上加了一层方位圈，此时的磁偏角为北偏东，这一方位圈称为“缝针”。到了宋代，赖文俊发现磁偏角变为北偏西，于是又在罗盘上加了一层方位圈，称为“中针”。最终形成了今日具有正针、中针

和缝针三大圈的中国罗盘。其贡献之二，是创立了以天星理论为依据进行理气的天星风水学，将日月五星、四大星垣、北斗九星、廿四天星、廿八星宿等整个星空体系贯通于龙穴砂水向中。在杨公天、地二盘的基础上，引入二十八宿天星五行，增设了人盘专用于消砂，地盘（挨星）格龙、立向，人盘消砂出煞，天盘双山纳水。在立向方法上主张舍刃就禄，主催官。



其传世作有《催官篇》、《七十二葬法》、《拨砂诀》等。

赖布衣终丧于福建，临终时嘱子孙曰：“人生何用计家邦，随遇而安好儿郎；家随国兴方昌盛，日久他乡即故乡。尔辈欲求山水清秀，广州到冲可也；欲求田地广阔，惠州河源可也。”后裔遵其嘱，举家迁居广东，今散居广东河源市、紫金县兰塘寺背、连平县忠信上驳、隆街等地。

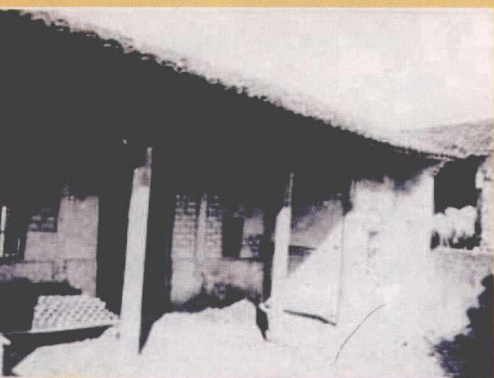
广东白云山，土名白云岗，立有布衣公衣冠冢，其真骸葬福建上杭县胜运里丰稔寺圩背，碑文有“河南国师赖布衣公墓”（祖先为避战乱自河南颍川南迁赣南定居），文星赶月形。广东吴川县水口，乡人托其庇荫，造有赖公庙一座祀之。其出生地江西定南县宋时建有神仙寺，内有布衣祠（1996年扩建时改为布衣殿）。

定南仙迹

Dingnan



赖布衣出生地（定南县杨梅村永枫岗）



赖氏宗祠



赖布衣坟(福建上杭)



赖布衣祖坟(江西宁都)



定南县神仙寺布衣殿(建于宋代)

定南仙迹

Dingnan



布衣湖(定南县礼亨水库)



布衣路(定南县城龙神湖边)



瓦桥



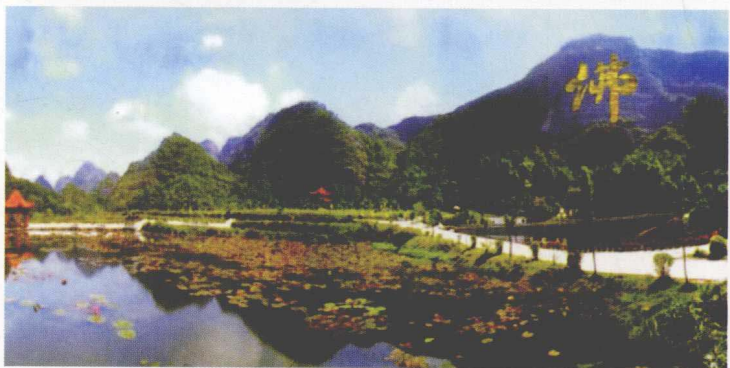
巽塔



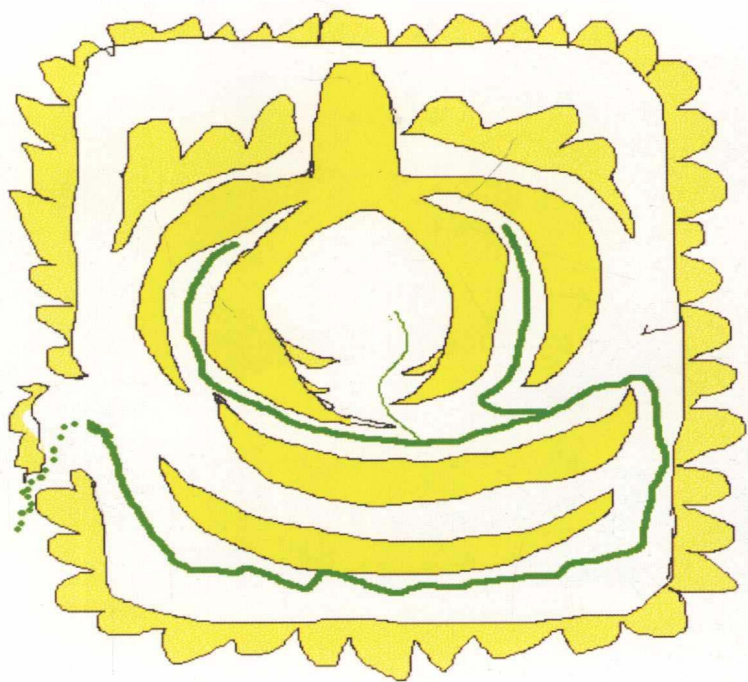
发现并指点莲塘风水（今定南县老城镇）

寻龙探穴

Xunlong探穴



广西容县都峤山赖布衣留题处



都峽山水系流向图



寻龙探穴

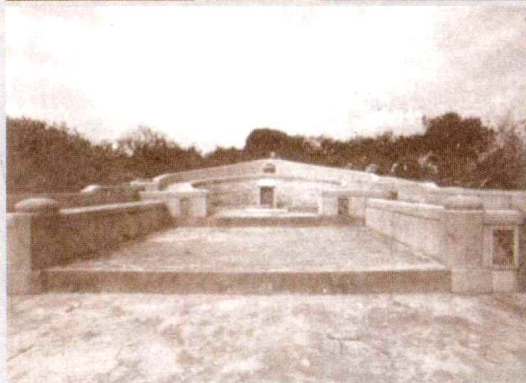
Xunlong



赖布衣点穴叔父墓



穴前明堂




赖布衣点穴宋皇姑墓（广东东莞）

月塘鳳山圖



宋賴文俊敬繪

<p>高格 賴布衣 德興 不代祖 地步進 士七人 莫能吐舌形 長龍山丁向</p>  <p>地名 長塘街 某院</p>	<p>上地在吾邑南門外五里地名長塘其地無龍其穴亦非 星聚攝入局關五脈梅花味香傳數節天衝穿由起中 度又大衝夫弄三星結金星開口成深窩穴格為龍深相 微乳穴雲乳頭積公所下取曰莫能吐舌形長龍行於山 蓋覆余穴連盤行中當書是金迄今未艾 按深窩格窩既深必有微乳乃陽中又有陰方有缺 純陽無化氣不能結穴積之心窩是之去地今丁但此 乳非若師善龍辨此香格以山香厚及取形金不類 乃命形曰莫能吐舌是金以穴情取之其書報矣妙 之重示如此我相續以事于夫星而不形穴哉</p>
---	--

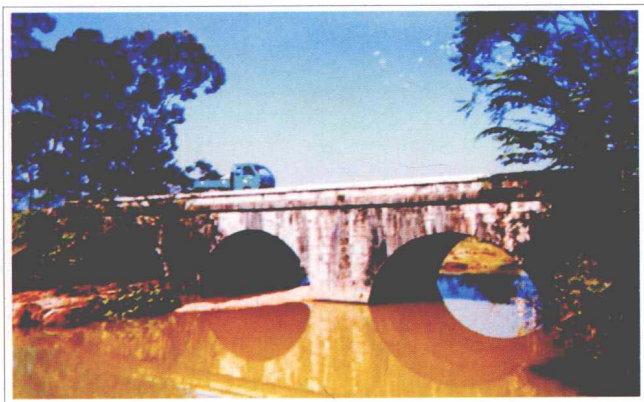
寻龙探穴

Xunlong探穴

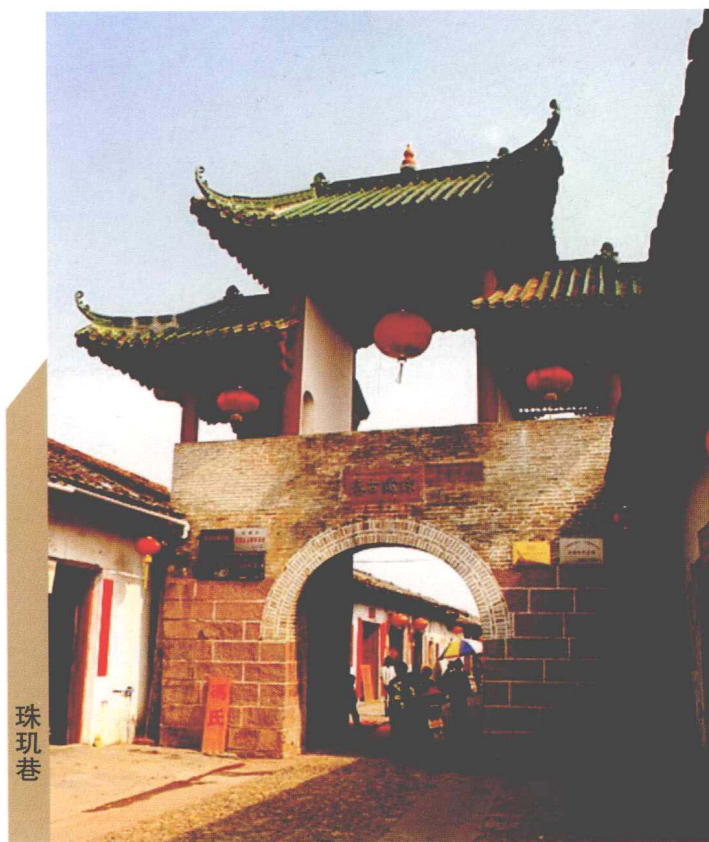


赖布衣所堪之黎氏大宗祠（广东东莞，三元不败格局）





鳳凰橋



珠玑巷

传奇故事

Chuangqi

