



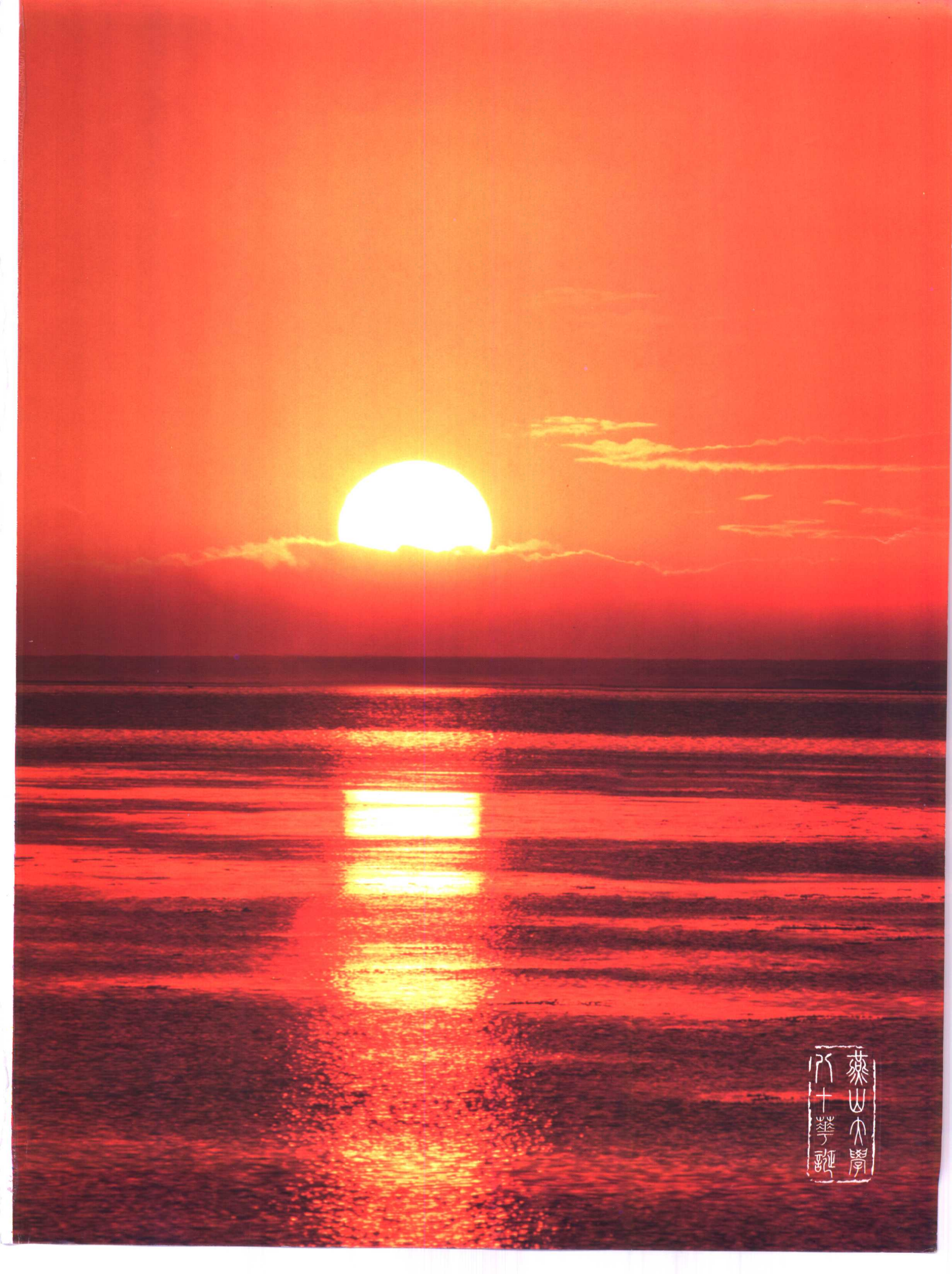
燕

山

大

学

YANSHAN UNIVERSITY



蔡山大學  
八十華誕





燕 山 大 学 建 校 八 十 年

THE 80<sup>th</sup> ANNIVERSARY OF YANSHAN UNIVERSITY



燕山大学

YANSHAN UNIVERSITY

## 目 录 CONTENT

### 学 校 概 况

*General of the university 4-9*

### 领 导 关 怀

*Top leaders' care 10-15*

### 奋 斗 历 程

*History of effort 16-23*

### 学 府 巡 礼

*Cruise inside the university 24-47*

### 科 研 硕 果

*Inspiring results of research 48-51*

### 学 术 交 流

*Academic exchange 52-57*

### 校 办 产 业

*Industries run by the university 58-61*

### 芬 芳 桃 李

*Students ready to repay their motherland 62-63*

### 校 园 景 观

*Glimpses at the university 64-67*

### 文 明 校 园

*Civilized uni*





## 学校概况

GENERAL OF THE UNIVERSITY

燕山大学源于哈尔滨工业大学，始建 1920 年。1958 年在国家工业重镇富拉尔基建立了哈尔滨工业大学重型机械学院。1960 年独立办学，定名为东北重型机械学院。1978 年确定为全国 88 所重点高校之一。自 1985 年至 1997 年南迁秦皇岛，1997 年 1 月经国家教委批准学校更名为燕山大学。

燕山大学北倚燕山，南临渤海。现占地 1260 亩，建筑面积 37 万平方米。在校注册各类学生 17000 人。自 1985 年至今，已为社会培养本专科学生及研究生近 3 万人。

燕山大学现设有 6 个学院 4 个系及研究生部，即：机械工程学院，电气工程学院，材料科学与化学工程学院，信息科学与工程学院，经济管理学院，继续教育学院，土木工程与力学系，数理系，外语系，人文社会科学系。学校设有机械工程博士后流动站及高精度轧制技术装备工程研究中心；5 个学科(机械设计及理论、材料加工工程、材料学、测试计量技术及仪器、电路与系统)具有博士学位授予权，16 个学科具有硕士学位授予权；现设有 37 个本科专业。燕山大学已发展成为一所以工为主，文、理、经、管、法等多学科并举的全国重点大学。学校坚持既为机械行业服务，又面向地方经济建设主战场的办学方针，为我国重型机械行业发展，为我国一些重大技术装备的研制，为繁荣地方经济和科学文化事业作出了贡献。多年来承担了许多国家、省、部级科研项目，有 260 余项成果获奖，拥有专利 120 余项。

燕山大学充分发挥自身科技优势，大力发展校办科技产业。校办产业的产值、利润连年大幅增长，发展势头强劲。一九九九年在秦皇岛经济技术开发区创办了燕山大学高新技术园区。

燕山大学积极开展国际间的学术交流合作，先后与英国、日本、美国、加拿大、俄罗斯、乌克兰、韩国等国家的多所大学和研究机构建立了校际友好关系，互派访问学者，联合进行科学研究。经国务院学位办批准，从 1998 年开始，学校与美国都灵(DOLLING)大学联合培养工商管理硕士(MBA)，首批学员已毕业。

燕山大学全体师生员工正抓住机遇加速发展，为建设国内外知名的全国重点大学而加倍努力工作。





Yanshan University Stemmed from Harbin University of Technology founded in 1920. In 1958 the Heavy Machinery Institute of Harbin University of Technology was established in the industrial city-Qiqihar. In 1960 the institute became independent and was named the North-east Heavy Machinery Institute, which in 1978 was authorized as one of the 88 national key universities. From 1985 to 1997 it had been transferring from Qiqihar to Qinhuangdao. In January 1997, the institute was renamed Yanshan University under the approval of the Education Ministry.

The wooded 1260 mu (208 acre) campus of Yanshan University, with the construction area of 370 thousand square meters, is located between the Yanshan Mountain on the north and the Bohai Sea on the south. Now, there are more than 17000 registered students on campus. Since 1958, 30 thousand graduates have left and worked in all walks of life at home and abroad.

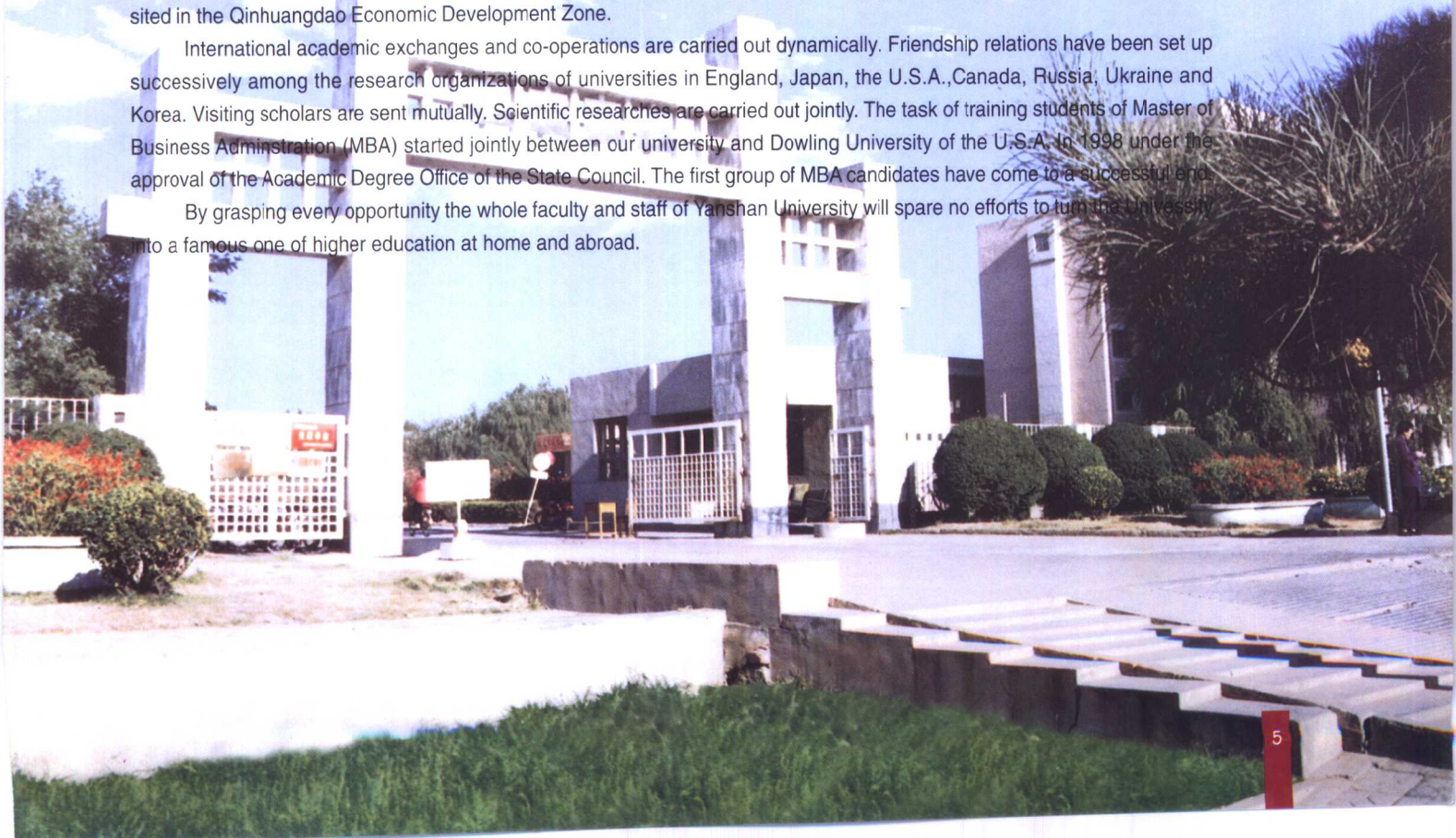
Yanshan University has 6 colleges, 4 departments and a postgraduate sector. They are Mechanical Engineering College, Electric Engineering College, Material Science and Chemical Engineering College, Information Science and Engineering College, Economic Administration College, Continuing Education College, Civil Engineering and Mechanics Department, Mathematics and Physics Department, Foreign Languages Department, Humanities Social Science Department. In addition, a postdoctoral program of mechanic engineering and a research center of high precision rolling technique equipment engineering have also been founded. The University offers 5 Ph.D programs (Mechanical Design and Theory, Material Processing Engineering, Material Science, Survey and Testing Measure Technique and Instrument, Electric Circuit and System), 16 Master degree programs and 36 specialties for undergraduates. The University has formed a concurrent pattern of Engineering, Liberal Arts, Science, Economics, Administration and Law with Engineering in the lead.

The University has adhered to policies of serving both the machinery industry and the local economic development. Yanshan University has made contributions towards the growth of the heavy machinery industry and the development of some important technical apparatuses for our country, and the prosperity of the local economy and the science and technology. For many years, the University has undertaken a number of research projects for ministries, provinces and the state, among which more than 260 achievements have been conferred the awards and more than 120 patented items have been accomplished.

In recent years, the University has brought its scientific and technological superiority into full play. School-run scientific and technological estates have grown energetically. The out-put value and profit of the above mentioned estates greatly increases year after year. The tendency of development looks fine. In 1999 a hi-tech industrial park of Yanshan University was sited in the Qinhuangdao Economic Development Zone.

International academic exchanges and co-operations are carried out dynamically. Friendship relations have been set up successively among the research organizations of universities in England, Japan, the U.S.A., Canada, Russia, Ukraine and Korea. Visiting scholars are sent mutually. Scientific researches are carried out jointly. The task of training students of Master of Business Administration (MBA) started jointly between our university and Dowling University of the U.S.A. in 1998 under the approval of the Academic Degree Office of the State Council. The first group of MBA candidates have come to a successful end.

By grasping every opportunity the whole faculty and staff of Yanshan University will spare no efforts to turn the University into a famous one of higher education at home and abroad.







# 学校概况

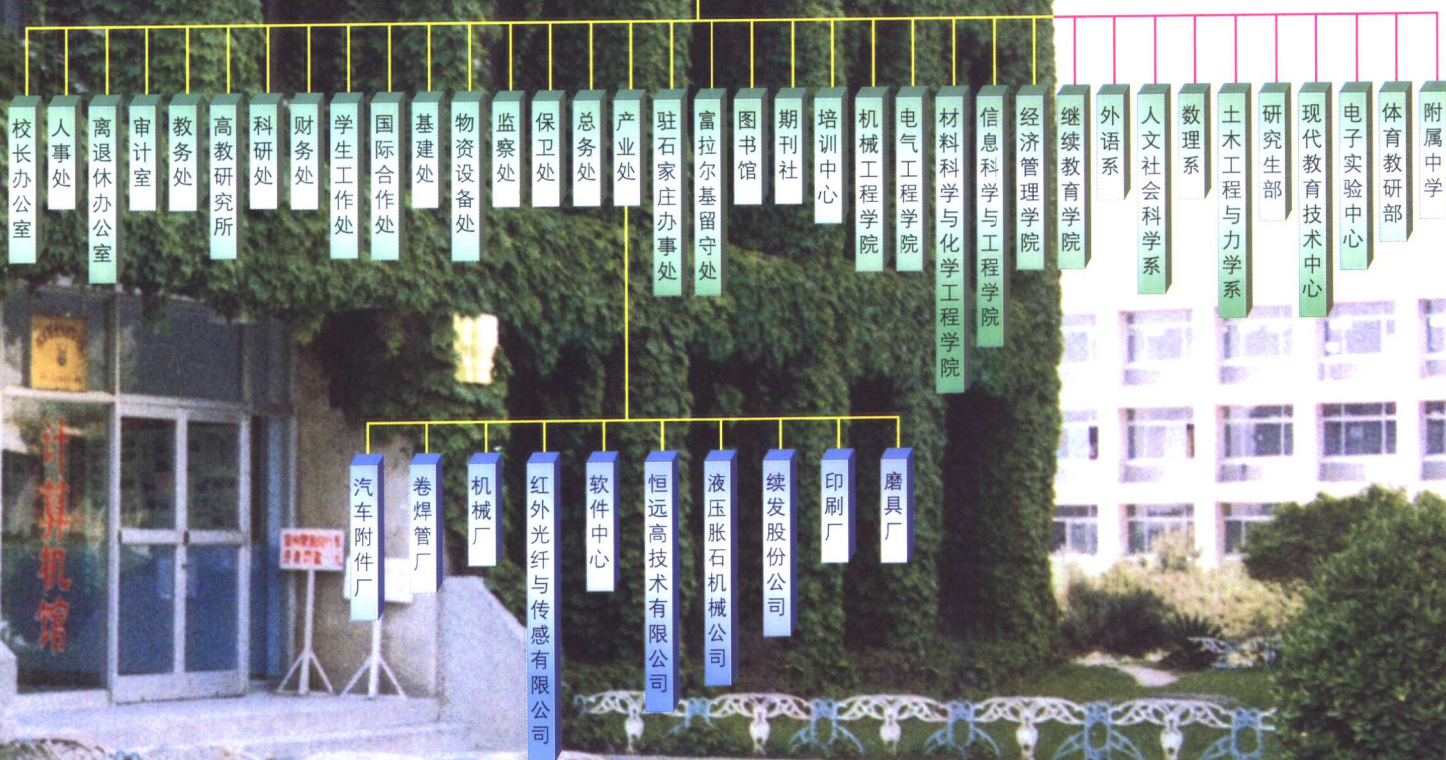
GENERAL OF THE UNIVERSITY

## 党群机构





## 行政机构







### 历任学校领导

#### 党委书记

张恩起 (1958年9月——1965年7月任  
东北重型机械学院党委副书记)

谢悦毅 (1961年4月——1977年1月任  
东北重型机械学院党委副书记)

郭久长 (1972年10月——1981年3月  
任东北重型机械学院党委书记)

李志超 (1980年11月——1987年1月  
任东北重型机械学院党委书记)

聂毓峰 (1987年3月—1991年1月任东北重型  
机械学院党委书记、代理燕山大学党委书记)

宋维公 (1991年1月——1993年4月任  
燕山大学党委书记)

武占元 (1989年2月——1997年7月任  
东北重型机械学院本校党委书记)

裴广发 (1993年4月——1997年8月任  
燕山大学党委书记)

聂绍珉 (1997年8月——今任燕山大学  
党委书记)

#### 校长

杨殿魁 (1958年8月——1968年任  
东北重型机械学院院长)

马西林 (1959年4月——1968年8月任东北  
重型机械学院副院长、1971年12月——1977  
年11月任东北重型机械学院革委会副主任)

郭久长 (1972年10月——1981年3月  
任东北重型机械学院革委会主任)

彭 涛 (1981年3月——1984年3月  
任东北重型机械学院院长)

林秀安 (1984年3月——1988年6月任  
东北重型机械学院院长、燕山大学校长)

连家创 (1988年6月——1995年3月任  
东北重型机械学院院长、燕山大学校长)

王益群 (1995年4月——今任东北重  
型机械学院院长、燕山大学校长)





校党委书记、博士生导师聂绍珉教授

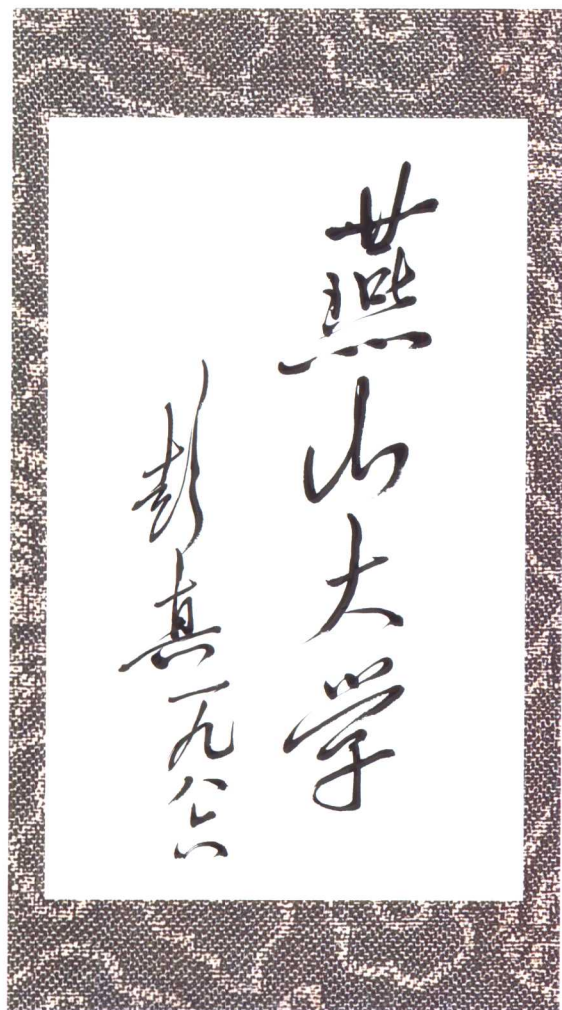


校长、博士生导师王益群教授

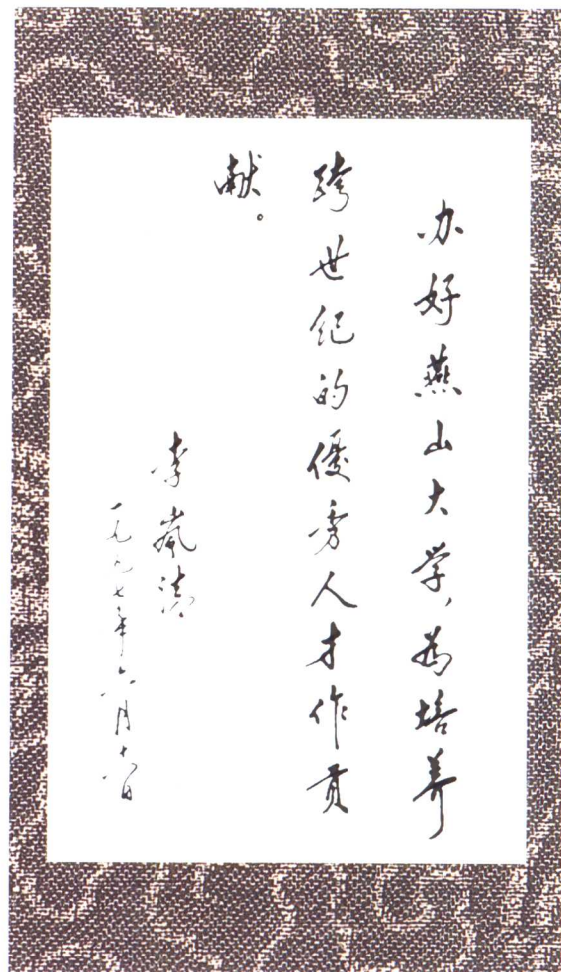


学校党政领导班子共商改革大计(左起 副校长刘宏民, 副校长李强, 副校长王永昌, 副校长杨育林, 校长王益群, 党委书记聂绍珉, 党委副书记王准, 党委副书记梁颖琦, 纪检委书记董洪印, 党委常委、组织部长李尊实)。



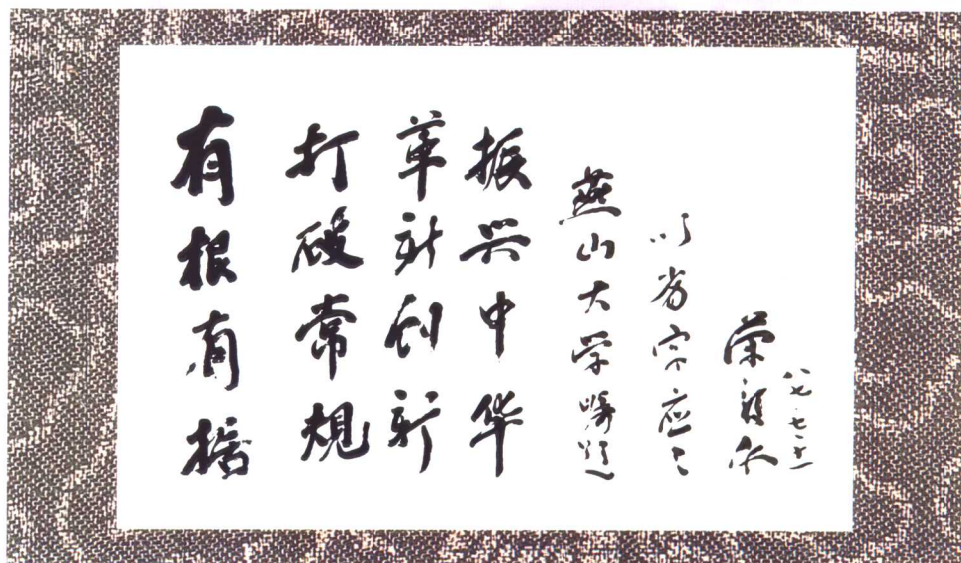


原全国人大常委会委员长彭真为我校题写的校名



国务院副总理李岚清题词

原全国人大副委员长荣毅仁为我校题词





祝愿母校  
蒸蒸日上

回访母校燕山大学留念  
周铁农 一九九七年五月一日

全国政协副主席  
周铁农题词

继续发扬艰苦奋斗  
勇于进取敢闯敢试  
开拓创新求实求是

何光远 一九九七年五月一日

原机械工业部  
部长何光远为  
学校题词

部省共建重点大学  
燕大腾飞河北增辉

叶连松 一九九七年五月九日

原河北省  
省长叶连  
松题词





领导关怀

TOP LEADER'S CARE



▲ 原黑龙江省副省长李剑白到东北重型机械学院视察



▲ 原国务院副总理姚依林视察学校

▼ 原国家教委主任何东昌视察我校



▲ 原国家教委主任朱开轩视察我校



▼ 原河北省省长解峰、副省长王祖武视察我校。



▲ 1988年原机械电子工业部副部长、现国家计划发展委员会主任曾培炎在校领导陪同下视察我校。



▲ 原全国人大副委员长荣毅仁、秦皇岛市市长顾二熊来我校视察，原校长林秀安热情接待荣毅仁副委员长。





领导关怀

TOP LEADER'S CARE



▲ 九届全国人大代表、我校教授赵军向国务院副总理李岚清递交提案。



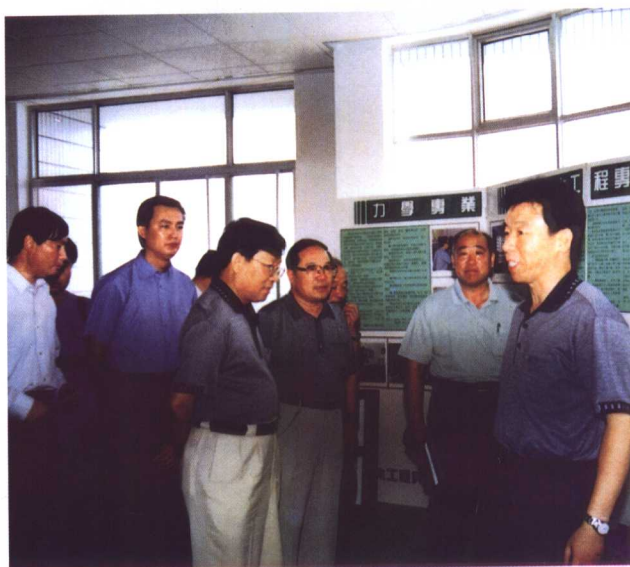
▶ 原机械工业部部长何光远视察燕山大学。



▼ 我校校友、全国政协副主席周铁农回访母校并题词。



▲ 原河北省省长叶连松在校领导陪同下视察学校。



▲ 原河北省副书记卢展功和副省长刘健生在校领导陪同下视察学校。





## 校史沿革

哈尔滨工业大学 1920 – 1958

哈尔滨工业大学富拉尔基重型机械学院 1958 – 1960

东北重型机械学院 1960 – 1997

燕山大学 1997 –

▼ 校园远眺

