



镌刻在红土高原的

# 光辉足迹

——红军长征过云南

云南省军区政治部



# 镌刻在红土高原的光辉足迹

——红军长征过云南

主 编 李炳军  
副主编 梁蜀生 陈才仁

镌刻在红土高原的  
老军足蹟

——红军长征过云南

书名题写：李炳军

编写人员：陈明彬 崔持瑜

杨理智 王文佳

孙启元 朱发江

图 片：杨理智 李 波

孙启元

责任编辑：梁蜀生

校 对：李广成 杨叙正

装帧设计：杨理智 李广成

印 刷：昆明理工大学印务包装有限公司

印 数：1-500册

工 本 费：70.00元

(内部资料，注意保存)

**衷心感谢：**

**成都军区党委首长、机关的关心厚爱！**

**中共云南省委、省人民政府的关心支持！**



谨以此书献给

**红军长征胜利70周年**





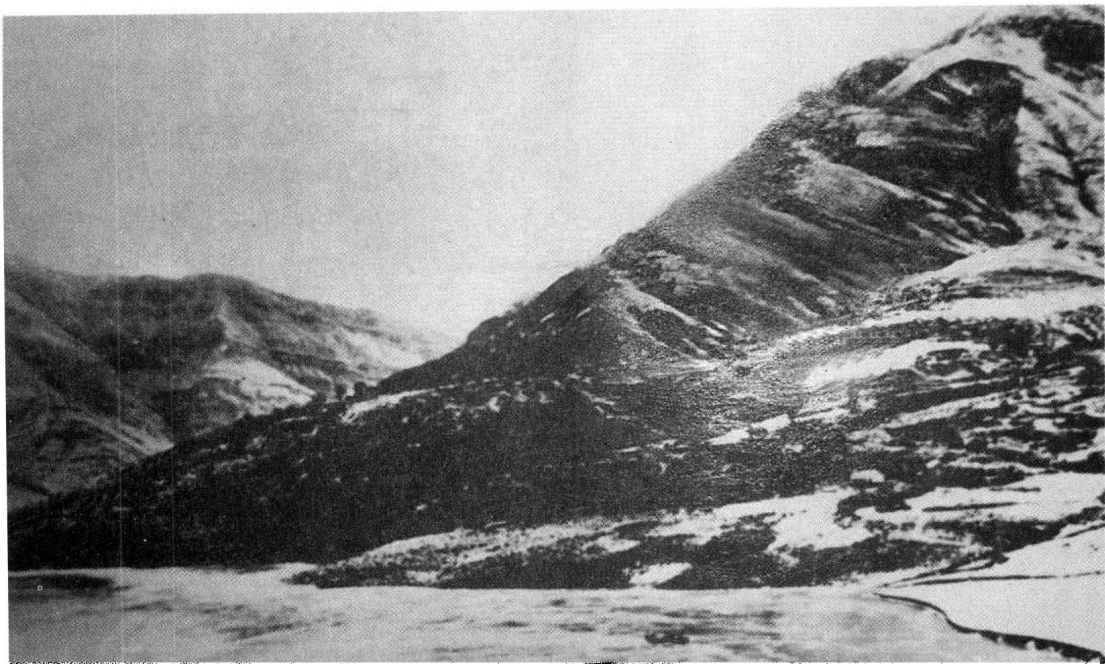
1935年2月下旬，在向扎西地域集结的行程中，中共中央政治局和军委曾连续在威信县境内之水田寨、大河滩、扎西镇等地召开会议（统称扎西会议），作出一系列重要的决定和决策。这是遵义会议的继续和发展，是新的中央领导核心领导工农红军由被动变为主动，从挫折走向胜利的起点。图为云南威信扎西会议会址。





中央红军集结扎西后，各路敌军蜂拥而至，为了调动及歼灭敌人，中央红军决定回师东进，二渡赤水，再占遵义，取得了遵义战役的重大胜利。为了粉碎敌人新的围攻，调动敌人，中央红军又三渡、四渡赤水，南渡乌江，佯攻贵阳，调走滇军，直插滇东，主力部队于5月1日至9日，由禄劝皎平渡口胜利渡过了金沙江，取得了战略转移的决定性胜利。图为皎平渡口。





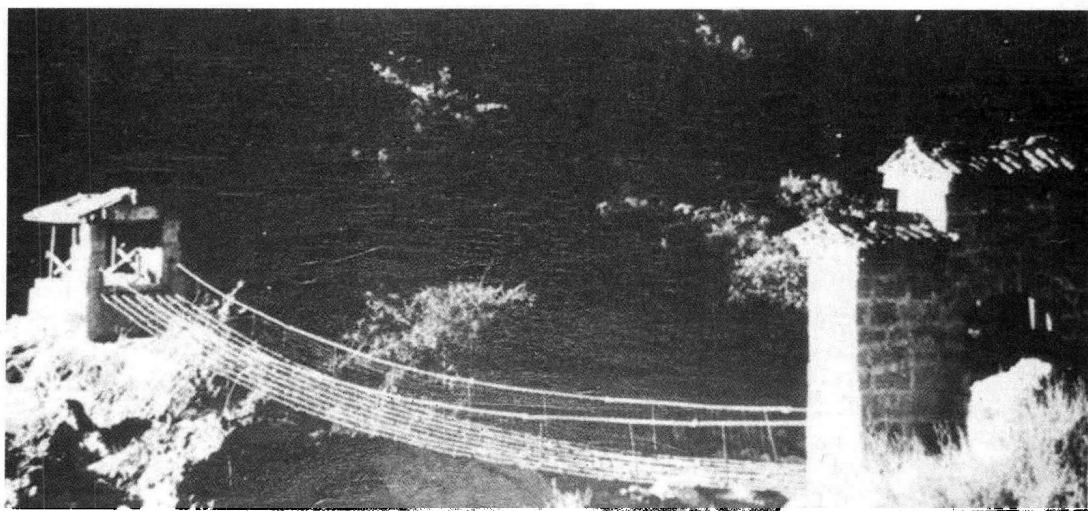
红军进入云南后，由一军团伪装主力，向元谋龙街渡口疾进，吸引了尾随的敌人，后由龙街沿江而下，赶至皎平渡口渡过金沙江。图为元谋龙街渡口。



红九军团在乌江北岸完成了牵引敌人的任务后，于4月下旬进入云南，连占宣威、会泽，在会泽扩大红军1600多人，并于5月6日，由树桔渡过了金沙江。图为树桔渡口。

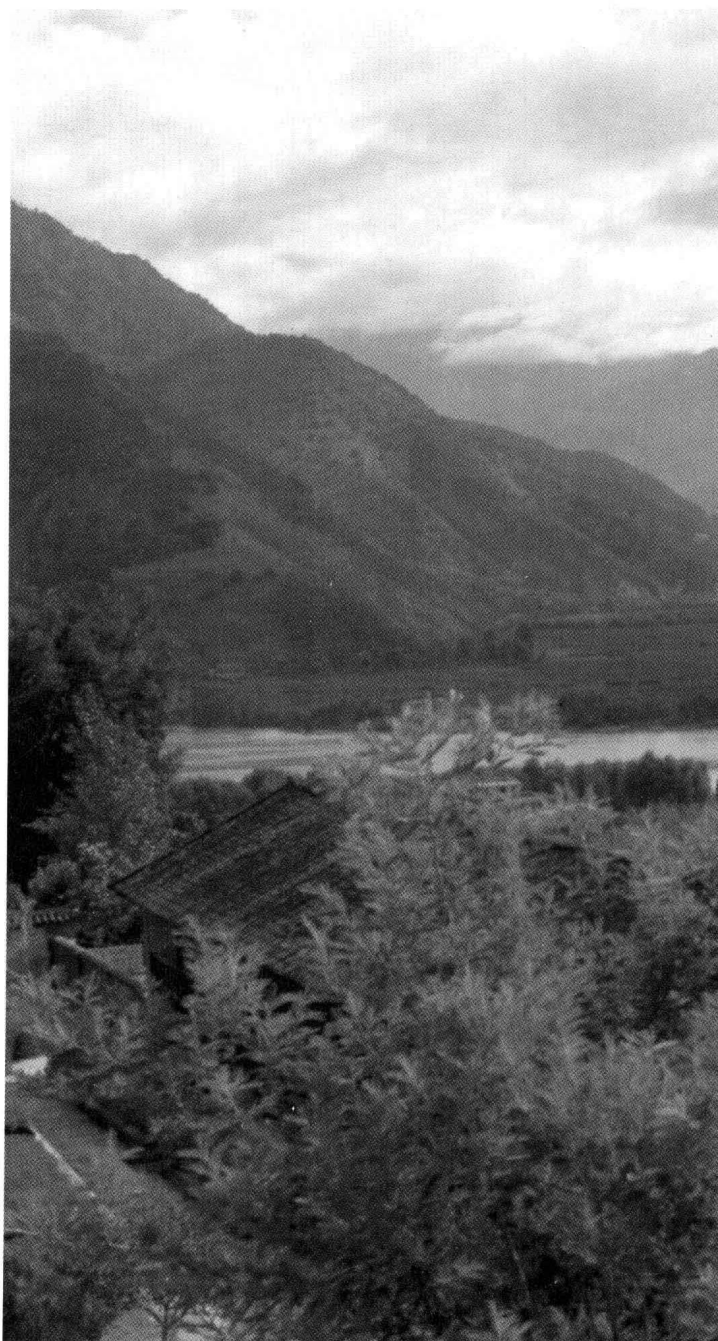


1936年2、3月，红二、六军团以大规模的运动战迂回于乌蒙山区，曾三次迂回于彝良奎香。图为奎香远眺。



3月23日，红二、六军团在宣威来宾铺打响虎头山战斗之后，又经富源、沾益、马龙、寻甸，拟过普渡河经元谋龙街北渡金沙江。4月8日，红二军团一部在普渡河铁索桥挫败了滇军的阻击。后由于敌我态势发生急剧变化，最终选定从丽江石鼓渡江。图为禄劝普渡河铁索桥战斗遗址。

红二、六军团连克滇西诸城后，于4月下旬进至金沙江边。4月25日至27日，从石鼓与巨甸之间渡过了金沙江。图为石鼓渡口。

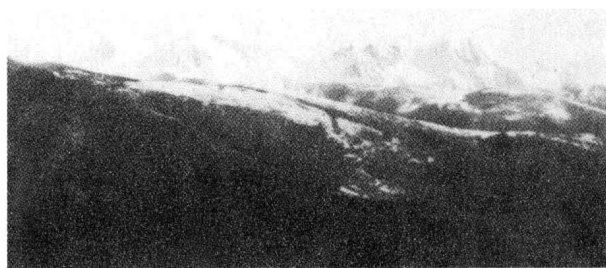




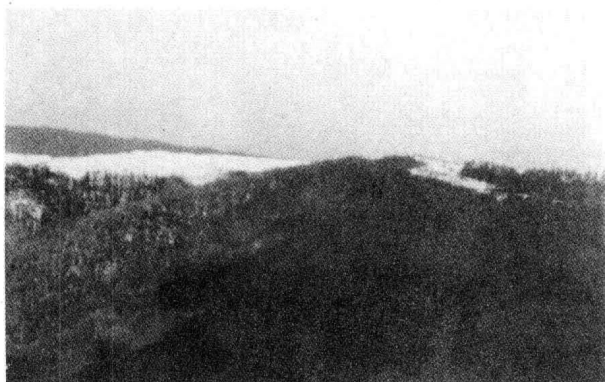
4月27日，在贺龙、任弼龙、关向应、萧克、王震等首长指挥下，红军战士冒着风雪严寒，踏着一、二尺深的积雪、踏着战友们的血迹，边行军、边战斗，胜利地翻越长征途中的第一座雪山——雅哈雪山及中甸（今香格里拉）境内的翁上甲子、翁水咱浪、上桥头资纳腊丫口等雪山。



雅哈雪山



翁上甲子小雪山丫口



翁水咱浪大雪山丫口

一月三年五十二國民華中 第二版

### 川西匪部退竄金湯

傅將康定劉湘部開邊截擊  
蕭賀先頭匪部刻已潰竄林

【本報訊】川西匪部自被圍攻後，已向北潰竄。傅將軍康定劉湘部，正分路開邊截擊。蕭賀先頭匪部，刻已潰竄林。據悉，該匪部在川西一帶活動甚廣，現已向北潰竄，我軍正分路開邊截擊。蕭賀先頭匪部，刻已潰竄林。據悉，該匪部在川西一帶活動甚廣，現已向北潰竄，我軍正分路開邊截擊。

第二版

### 樊縱隊在以則河

重慶香匪部向兼且鹽津逃竄中  
川軍奉令到鎮威牛街一帶佈  
朱徐廣康西先頭已過五

【本報訊】樊縱隊現正以則河一帶活動。重慶香匪部，向兼且鹽津逃竄中。川軍奉令到鎮威牛街一帶佈。朱徐廣康西先頭，已過五。

四十月三年五十二國民華中 第二版

### 匪經鎮雄回竄威寧

則章桃園與我軍遭遇激戰極烈  
潘夏兩旅佔領陣地可阻匪回竄  
各縱隊分頭夾擊可收聚斂之效

【本報訊】匪經鎮雄回竄威寧。則章桃園與我軍遭遇激戰極烈。潘夏兩旅佔領陣地可阻匪回竄。各縱隊分頭夾擊可收聚斂之效。

第一版

### 渭章場之役匪受重創

最精銳之四六兩團喪失殆盡  
劉鄒友身制朱正向威寧潰竄  
我軍分頭急進孫縱隊抵威寧

【本報訊】渭章場之役，匪受重創。最精銳之四六兩團，喪失殆盡。劉鄒友身制朱正，向威寧潰竄。我軍分頭急進，孫縱隊抵威寧。

三年五十二國民華中 第二版

### 匪竄則章場被擊

#### 焚竄鎮雄牛場一帶

郭汝棟李覺率部跟追  
孫縱隊刻向威寧急進

【本報訊】匪竄則章場，被擊。焚竄鎮雄牛場一帶。郭汝棟李覺率部跟追。孫縱隊刻向威寧急進。

日十二月三年五十二國民華中 第二版

### 匪在拖把衣一帶被包圍

#### 孫縱隊決乘機痛剿

期毀殘匪於威寧縣境內  
各縱隊分頭佈置防匪回竄

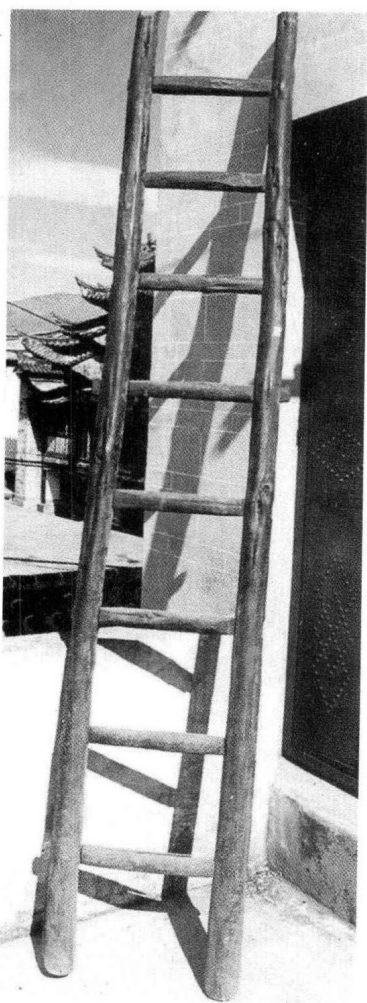
【本報訊】匪在拖把衣一帶被包圍。孫縱隊決乘機痛剿。期毀殘匪於威寧縣境內。各縱隊分頭佈置防匪回竄。

1935年至1936年，《云南日报》对红军入滇的报道。

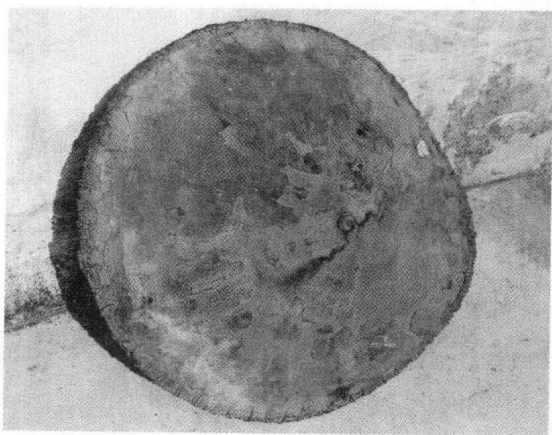
## 红军实物



红军过会泽留下的手雷



红军攻城使用过的木梯



红军使用过的斗笠



红军砸开监狱使用过的斧头





红军长征使用过的马灯



红军长征使用过的被褥



红军长征使用过的卫生包、手榴弹等