

R222
1-14
G) X00161

校
公
同
注
八
十
一
號
坊

王叔和
李瀕湖

圖註難經脈訣

鑄記書局發兌

盧國 秦越人 述
四明 張世賢 註

三十七難

三十七難曰五藏之氣於何發起通於何許可曉以不然五藏者當上闕於九竅也故肺氣通於鼻鼻和

則知香臭矣肝氣通於目目和則知黑白矣脾氣通於口口和則知穀味矣心氣通於舌舌和則知五味

矣腎氣通於耳耳和則知五音矣三焦之氣通於喉喉和則聲鳴矣

五藏在上九竅在耳目鼻舌口九竅之說諸家未古所加也

外為上九竅在耳目鼻舌口九竅之說諸家未古所加也

五藏不和則九竅不通六府不和則留結為聚

五藏不和則九竅不通六府不和則留結為聚

五藏不和則九竅不通六府不和則留結為聚

五藏不和則九竅不通六府不和則留結為聚

五藏不和則九竅不通六府不和則留結為聚

五藏不和則九竅不通六府不和則留結為聚

五藏不和則九竅不通六府不和則留結為聚

五藏不和則九竅不通六府不和則留結為聚

五藏不和則九竅不通六府不和則留結為聚

五藏不和則九竅不通六府不和則留結為聚

五藏不和則九竅不通六府不和則留結為聚

五藏不和則九竅不通六府不和則留結為聚

五藏不和則九竅不通六府不和則留結為聚

校正圖註八十一難經卷之三

三十七難

三十七難曰五藏之氣於何發起通於何許可曉以不然五藏者當上闕於九竅也故肺氣通於鼻鼻和

則知香臭矣肝氣通於目目和則知黑白矣脾氣通於口口和則知穀味矣心氣通於舌舌和則知五味

矣腎氣通於耳耳和則知五音矣三焦之氣通於喉喉和則聲鳴矣

五藏在上九竅在耳目鼻舌口九竅之說諸家未古所加也

外為上九竅在耳目鼻舌口九竅之說諸家未古所加也

五藏不和則九竅不通六府不和則留結為聚

五藏不和則九竅不通六府不和則留結為聚

五藏不和則九竅不通六府不和則留結為聚

五藏不和則九竅不通六府不和則留結為聚

五藏不和則九竅不通六府不和則留結為聚

五藏不和則九竅不通六府不和則留結為聚

五藏不和則九竅不通六府不和則留結為聚

五藏不和則九竅不通六府不和則留結為聚

五藏不和則九竅不通六府不和則留結為聚

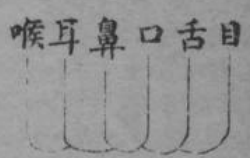
五藏不和則九竅不通六府不和則留結為聚

五藏不和則九竅不通六府不和則留結為聚

五藏不和則九竅不通六府不和則留結為聚

五藏不和則九竅不通六府不和則留結為聚

三十難 七難 五藏 上闕 九竅 之圖



馬三焦合氣于腎腎為原氣之正三焦為原氣之別三焦主持一身之氣無狀而空有上中下之名其經馬屬手之少陽其府不同各府之在內而獨在于氣衝之分府也者內馬五外馬六所以言府有六也

三十難 八難 藏五 腑六 之圖



三十難 九難 府五 藏六 之圖



九竅者目二舌一口一鼻孔二耳二喉一是也三焦雖不是五藏之列其原起於腎間而出入五藏者也

三十八難

三十八難曰藏唯有五府獨有六者何也然所以府有六者謂三焦也有原氣之別焉主持諸氣有名而無形其經屬手少陽此外府也故言府有六

三十九難

三十九難曰經言府有五藏有六者何也然六府者上有五府也然五藏亦有六藏者謂腎有兩藏也其左為腎右為命門命門者謂精神之所舍也男子以藏精女子以繫

胞其氣與腎通故言藏有六也府有六者何也然五藏各一府三焦亦是一府然不屬於五藏故言府有五馬其府五者胆胃大腸小腸膀胱也三焦亦是一府配合包絡不與五藏相間三焦非正府所以言府有五也

四十難

四十難曰經言肝主色心主臭脾主味肺主聲腎主液鼻者肺之候而反知香臭耳者腎之候而反聞聲其意何也然肺者西方金也金生於己己者南方火火者心主臭故令鼻知香臭腎者北方水也水生於申申者西方金也金生於己己者南方火火者心主臭故令耳聞聲

於金故肺主聲腎主水也液皆水屬故腎主液故令耳聞聲肝主木也木之華葉散布五色故肝主色心主火也火之味臭故心主臭脾主土也土之氣香故脾主香腎主水也水之味鹹故腎主鹹

四十一難
難發
明耳
聞鼻
臭圖



四十一難

四十一難曰：肝獨為兩葉，以何應也？然肝者東方木也，木者春也。萬物之始生，其尚幼小，意無所親，去

難肝有兩葉之圖

四十二難

四十二難



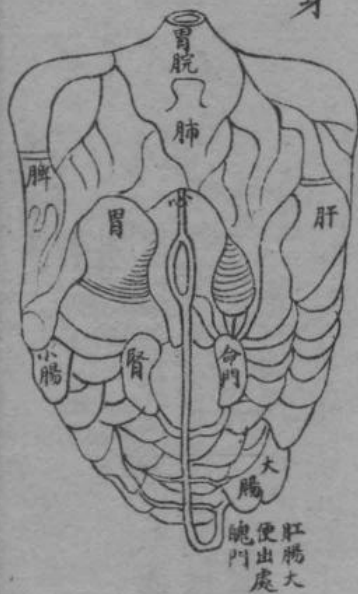
四十二難曰：人腸胃長短受水穀多少各幾何？然胃大一尺五寸，徑長二尺六寸，橫屈受水穀三斗五升。其中常留穀二斗水一斗五升，小腸大二寸半，徑八分之少半，長三丈二尺，受穀二斗四升，水六升，三合合之大半，迴腸大四寸，徑一寸半，長二丈一尺，受穀一斗，水七升半，廣腸大八寸，徑二寸半，長二尺八寸，受穀九升三合八分合之一，故腸胃凡長五丈八尺四寸，合受水穀八斗七升六合八分合之一。此腸胃長短受水穀之數也。

胃長短受水穀之數也。胃會也，胃為市，諸物會于此，腸也，通腸胃氣去滓穢也，迴腸即大腸也，因其迴腸以迴為名，廣腸者直腸也。

此圖言五行左旋而屬陽者也，陰則以培胎之位為受氣之位，而右旋也。土則寄王四季於辰戌丑未之月，各王一十八日，萬物所知所能皆和長生之時，不在臨官帝王之位。

四十
二難
藏府
形狀
之圖

人身



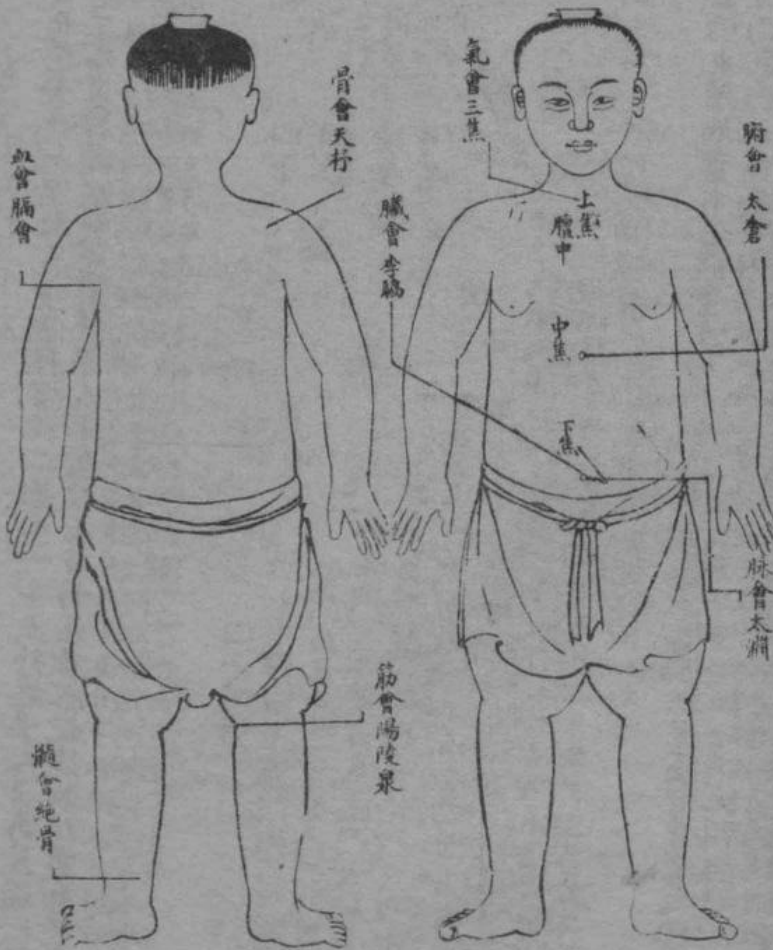
肝重四斤四兩。左三葉右四葉。凡七葉。主藏魂。右四陰也。體狀有似枝幹。故名曰肝。左三
 心重十二兩。中有七孔。三毛。盛精汁三合。主藏神。心任毛也。一智之物。而無巨計。往來也。左三
 脾重二斤二兩。扁廣三寸。長五寸。有散膏半斤。主裹血。溫五藏。主藏意。脾也。俾助胃氣。主化水穀。味有
 散以溫各藏意。者心之所也。
 肺重三斤三兩。六葉兩耳。凡八葉。主藏魄。肺也。其氣勃鬱也。計三斤三兩。重六葉。二小葉。凡八葉
 腎有兩枚。重一斤二兩。主藏志。于腎也。引也。水氣濕注。二命門也。腎也。並精出入。謂之髓。對
 膽在肝之短葉間。重三兩三銖。盛精汁三合。為清淨也。有果敢決之。物惟或精汁三合。胆
 胃重二斤十四兩。紆曲。屈伸長二尺六寸。大一尺五寸。徑五寸。容穀二斗水。一斗五升。小腸重二斤十四
 兩。長三丈二尺。廣二寸半。徑八分之少半。左迴疊積十六曲。容穀二斗四升。水六升三合。合之大半。大
 腸重二斤十二兩。長二丈一尺。廣四寸。徑一寸。當臍右迴疊積十六曲。盛穀一斗水。七升半。膀胱重九兩
 一銖。縱廣九寸。盛溺九升九合。口廣二寸半。唇至齒長九分。齒以後至會厭深三寸。半大容五合。舌重十
 兩。長七寸。廣二寸半。咽門重十兩。廣二寸半。至胃長一尺六寸。喉嚨重十二兩。廣二寸。長一尺二寸。九節
 肛門重十二兩。大八寸。徑二寸半。長二尺八寸。受穀九升三合八分。合之一縱。即曲也。又說也。廣大。攪也。
 身寸取之也。容法宜上推之。尺寸宜在兩

捷于立言。知味者。也。咽通于胃。而其中空。虛也。喉
 以盛通之。系也。其法宜在兩
 廣也。升斗合也。法宜在兩
 容法宜上推之。尺寸宜在兩
 身寸取之也。

四十五難八會之圖

見註中

穴法已



大行穴名也項後第一椎兩旁各一寸五分諸骨自此鑿深往支生故骨會于大行也
 在掌乾後陷中大行寸也經者脈之氣也三焦上中下三焦也兩乳內肺朝百脈也
 深云平人一息為七寸可灸此穴氣滿為下焦外從字熱在內審其熱之所在外取其說直乳內以去其病也
 中脫為中焦氣滿為下焦外從字熱在內審其熱之所在外取其說直乳內以去其病也
 直字未通如其言當下焦外從字熱在內審其熱之所在外取其說直乳內以去其病也

四十六難

四十六難曰。老人卧而不寐。少壯寐而不寤者。何也。然經言少壯者血氣盛。肌肉滑。氣道通。榮衛之行。不失於常。故晝日精。夜不寤。老人血氣衰。肌肉不滑。榮衛之道。滯故晝日不能精。夜不寐也。故知老人不得寐也。靈樞曰。五十一已上為老。二十已上為壯。十八已下為少。或旺也。常常度也。陽主晝。陰主夜。陽動。陰靜。壯之人。榮衛主。肌肉滑。入陽道。而陰氣受。則寐而不寤。老人反是。壯之人。榮衛主。肌肉滑。入陽道。而陰氣受。則寐而不寤。老人反是。

四十六難
六寤
明之



四十七難

四十七難曰。人面獨能耐寒者。何也。然人頭者。諸陽之會也。諸陰脈皆至。頸胸中。而還。獨諸陽脈皆上。至頭耳。故令面耐寒也。諸陽者。手足三陽也。諸陰者。手足三陰也。手三陰之脈。從胸中。而還。至手足。足三陰之脈。從胸中。而還。至頭耳。故令面耐寒也。

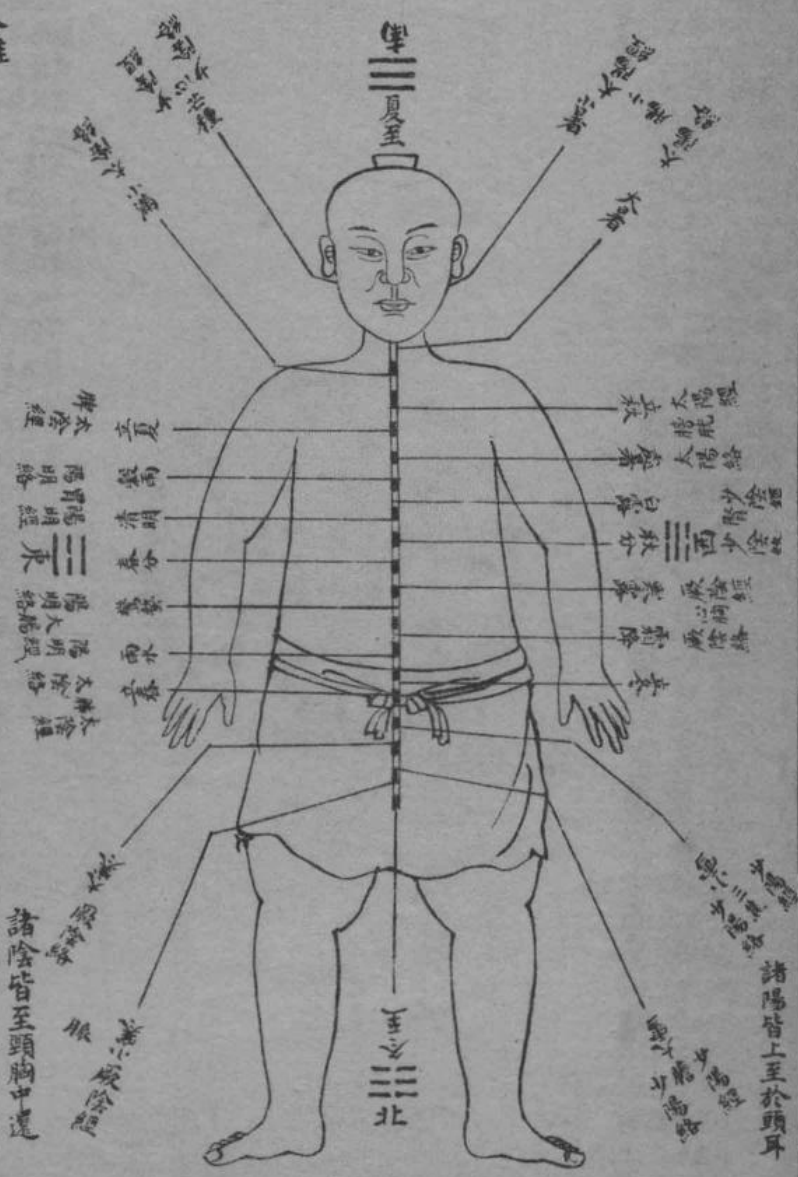
頭中故令面耐寒也。諸陽者。手足三陽也。諸陰脈皆至。頸胸中。而還。獨諸陽脈皆上。至頭耳。故令面耐寒也。若惡寒。是太陽之脈。不為之。頭此謂陰氣虛也。而手足至頭足之。三陽從頭走。至足也。陽經之脈。上至頭耳。不

四十七難人面耐寒之圖

四十八難

四十八難曰：人有三虛三實，何謂也？然有脈之虛實，有病之虛實，有診之虛實也。虛空虛真氣奪也，實強

脈之虛實者，濡者為虛，牢者為實。脈兩寸關尺之脈也，濡者氣來不

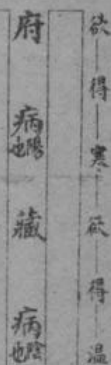


諸陰皆至頭胸中道

諸陽皆上至於頭耳

一難

藏府



欲見人 不欲見人

奪之欲見人者陽性好為繁機也諸陰為病則寒寒則欲得温以濟之問戶獨處惡聞人聲而欲見人者病在府也病欲得温而不欲見人者病在藏也何以言之府者陽也陽病欲得寒又欲見人藏者陰也陰病欲得温又欲閉戶獨處惡聞人聲故以別知藏府之病也

五十二難

五十二難曰府藏發病根本等不然不等也其不等奈何然藏病者止而不移其病不離其處府病者彷彿貫竅上下流行居處無常故以此知藏府根本不同也

府屬陽而象天藏屬陰而象地故藏病靜而不動府病動而不靜藏府發病根本所以不同治之者凡欲汗欲下當窮動靜表裏虛實大抵三陽在表三陰在裏也

五十一難



五十三難



內七傳 相尅者 死 外間傳 相生者 生

五十三難

五十三難曰經言七傳者死間藏者生何謂也然七傳者傳其所勝也間藏者傳其子也何以知之假令心病傳肺肺傳肝肝傳脾脾傳腎腎傳心一藏不再傷故言七傳者死也間藏者傳其所生也假令心病傳脾脾傳肺肺傳腎腎傳肝肝傳心是子母相傳周而復始如環無端故言生也

傳脾脾傳肺肺傳腎腎傳肝肝傳心是子母相傳周而復始如環無端故言生也

心之積名曰伏梁起臍上大如臂上至心下久不愈令人病煩心以秋庚辛日得之何以言之腎傳心

屋梁之橫也踏上至心下心之

當傳肺肺秋通旺旺者不受邪心復欲還腎腎不肯受故留結為積故知伏梁以秋庚辛日得之也伏不動

脾之積名曰痞氣在胃腕覆大如盤久不愈令人四肢不收發黃疸飲食不為肌膚以冬壬癸日得之何以言之肝病傳脾脾當傳腎腎以冬通玉王者不受邪脾復欲還肝肝不肯受故留結為積故知痞氣以

冬壬癸日得之痞者否塞而不通也脾象中央其積故在胃腕也此痞氣久而不愈所致冬旺水土癸水日也

肺之積名曰息貫在右脇下覆大如杯久不已令人洒淅寒熱喘咳發肺癰以春甲乙日得之何以言之

心病傳肺肺當傳肝肝以春適王王者不受邪肺復欲還心心不肯受故留結為積故知息貫以春甲乙

日得之息安靜也貫與奔同走動也乃肺之積或時安靜或時走動故曰息貫肺居右脇下故病亦發于

腎之積名曰贲豚發於少腹上至心下若豚狀或上或下無時久不已令人喘逆骨疼少氣以夏丙丁日

得之何以言之脾病傳腎腎當傳心心以夏適王王者不受邪腎復欲還脾脾不肯受故留結為積故知

贲豚以夏丙丁日得之贲豚者如豚奔之狀也背間為氣其別者始向上或時奔而向上或時奔而向下上下無時久則

此是五積之要法也之結上乃要法也

五十難六府之積圖



五十難七泄之圖



五十七難

五十七難曰泄凡有幾皆有

不然泄凡有五其名有五有胃

泄有脾泄有大腸泄有小腸泄

有大瘕泄名曰後重泄有是不

同者其病每起于脾胃之間

叔和云濕多成五泄是也

胃泄者飲食不化色黃胃弱于

下口不固飲食入內不得脾藏磨

腸而出所泄之色即胃之色也故色黃

脾泄者腹脹滿泄注食即嘔吐逆注者驟然渴也脾虛受邪不能消澀水數散胃之精氣于五臟六府
大腸泄者食已窘迫大便色白腸鳴切痛大便虛而色故大食脾弱不能消澀水數散胃之精氣于五臟六府
小腸泄者澀而便膿血少腹痛腹小也便大腹所也作腸痛也
大瘕泄者裡急後重數至圜而不能便中痛此五泄之法也
便重中作痛小便不通利也腎關
竅于一陰腎經受邪其泄如是
校正圖註八十一難經卷之四

盧國 秦越人 述
四明 張世賢 註

五十八難曰傷寒有幾其脈有變不然傷寒有五有中風有傷寒有濕温有熱病有温病其所苦各不同

中風之脈陽浮而滑陰濡而弱温温之脈陽濡而弱陰小而急傷寒之脈陽陰俱甚而緊温熱病之脈陽

陰俱浮之而滑沉之散温温之脈行在諸經不知何經之動也各因其經所在而取之風之中人自

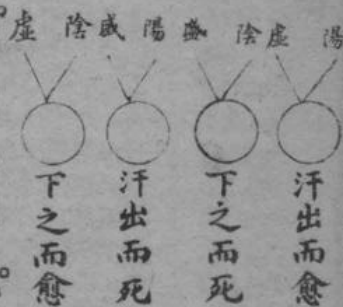
傷寒有汗出而愈下之而死者有汗出而死下之而愈者何也然陽虛陰盛汗出而愈下之即死陽盛陰

虛汗出而死下之而愈也陽虛陰盛下病裡和而也病愈錯汗之即死也如死此者粗工不明表裡而醫殺之耳

發熱之病無所在汗注不休齒本稿痛不可近席毛髮焦鼻稿不得汗肌寒熱者皮膚痛唇舌稿無汗骨

骨痛者熱則身不能安腎液外泄汗注不休齒本稿痛不可近席毛髮焦鼻稿不得汗肌寒熱者皮膚痛唇舌稿無汗骨

五十八難 傷寒 有五 之圖



五十九難

五十九難曰狂癲之病何以別之然狂之始發少卧而不飢自高賢也自辨智也自貴倨也妄笑好歌樂妄行不休是也癲病始發意不樂直視僵仆其脈三部陰陽俱盛是也經曰重陽者狂重陰者癲狂病屬陽不飢

邪在內也結微不支也僵撲不能立而傾倒也三部寸關尺也關前為陽關後為陰陰陽二部狂則皆見陽脈癲則皆是陰脈也

五十

九難

狂癲

病圖

六十難

狂

始發少卧不飢

脈一重一陽

病主一動

病主一靜

癲

始發則意不樂

脈一重一陰

病主一動

病主一靜

六十難

六十難

腦者名真頭痛其五臟氣相干名厥心痛其病甚但在心手足青者即名真心痛其真心痛者旦發夕死

腦者名真頭痛其五臟氣相干名厥心痛其病甚但在心手足青者即名真心痛其真心痛者旦發夕死

腦者名真頭痛其五臟氣相干名厥心痛其病甚但在心手足青者即名真心痛其真心痛者旦發夕死

腦者名真頭痛其五臟氣相干名厥心痛其病甚但在心手足青者即名真心痛其真心痛者旦發夕死

腦者名真頭痛其五臟氣相干名厥心痛其病甚但在心手足青者即名真心痛其真心痛者旦發夕死

腦者名真頭痛其五臟氣相干名厥心痛其病甚但在心手足青者即名真心痛其真心痛者旦發夕死

腦者名真頭痛其五臟氣相干名厥心痛其病甚但在心手足青者即名真心痛其真心痛者旦發夕死

腦者名真頭痛其五臟氣相干名厥心痛其病甚但在心手足青者即名真心痛其真心痛者旦發夕死

腦者名真頭痛其五臟氣相干名厥心痛其病甚但在心手足青者即名真心痛其真心痛者旦發夕死

腦者名真頭痛其五臟氣相干名厥心痛其病甚但在心手足青者即名真心痛其真心痛者旦發夕死

腦者名真頭痛其五臟氣相干名厥心痛其病甚但在心手足青者即名真心痛其真心痛者旦發夕死

腦者名真頭痛其五臟氣相干名厥心痛其病甚但在心手足青者即名真心痛其真心痛者旦發夕死

腦者名真頭痛其五臟氣相干名厥心痛其病甚但在心手足青者即名真心痛其真心痛者旦發夕死

腦者名真頭痛其五臟氣相干名厥心痛其病甚但在心手足青者即名真心痛其真心痛者旦發夕死

腦者名真頭痛其五臟氣相干名厥心痛其病甚但在心手足青者即名真心痛其真心痛者旦發夕死

腦者名真頭痛其五臟氣相干名厥心痛其病甚但在心手足青者即名真心痛其真心痛者旦發夕死

腦者名真頭痛其五臟氣相干名厥心痛其病甚但在心手足青者即名真心痛其真心痛者旦發夕死

夕發旦死腦者名真頭痛其五臟氣相干名厥心痛其病甚但在心手足青者即名真心痛其真心痛者旦發夕死

三也頭痛者名真頭痛其五臟氣相干名厥心痛其病甚但在心手足青者即名真心痛其真心痛者旦發夕死

相也頭痛者名真頭痛其五臟氣相干名厥心痛其病甚但在心手足青者即名真心痛其真心痛者旦發夕死

心也頭痛者名真頭痛其五臟氣相干名厥心痛其病甚但在心手足青者即名真心痛其真心痛者旦發夕死