

中西眼科指南

眼科撮要附内
俞蔭甫題圖

Sz94

1563

部7册



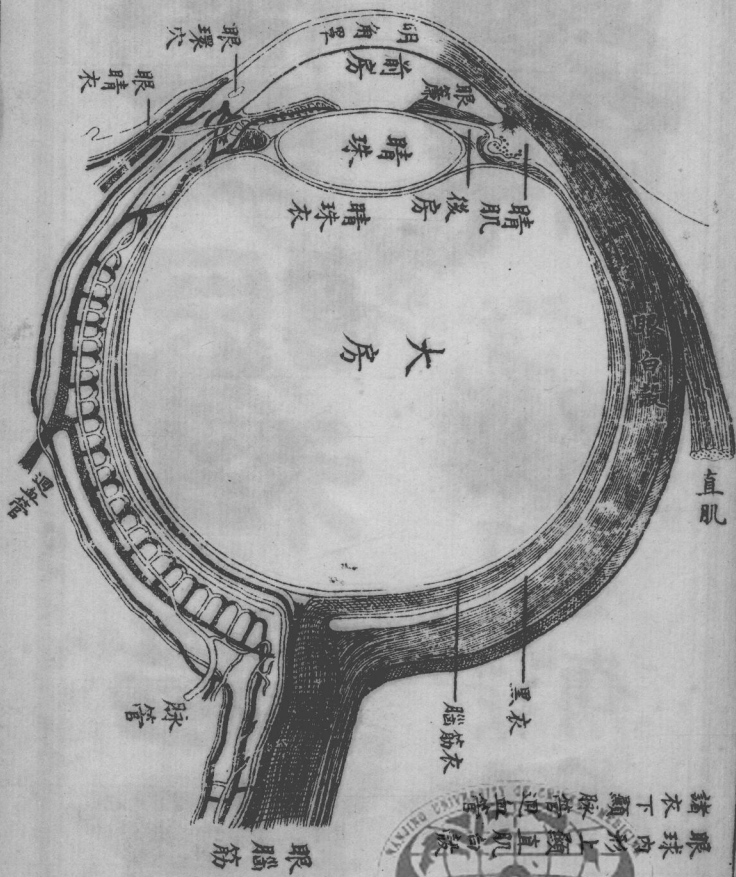
泰西眼科指南

盪解

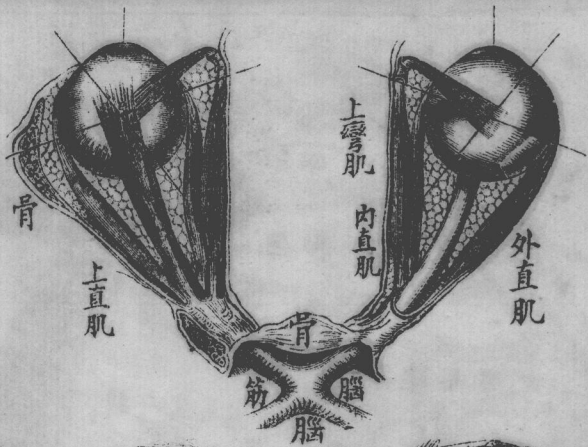
光緒丁酉伏夏

曲園史題

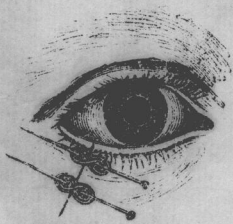




眼球內形上顯直肌皆線
 諸衣下顯脈管迎血管

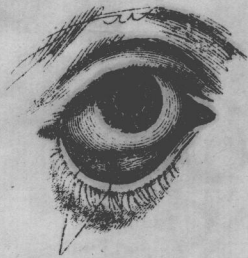


此圖是用針
線聯絡形狀

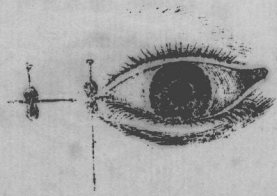


治法同上

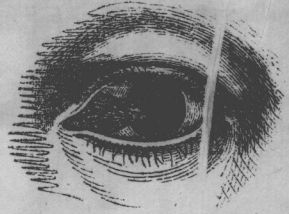
下胞翻外治法
線痕是割開形狀



此圖是眼眼角處割開
線痕亦亦是割開之處



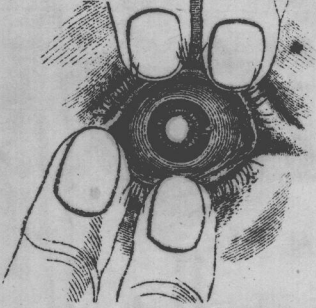
症膜眼板



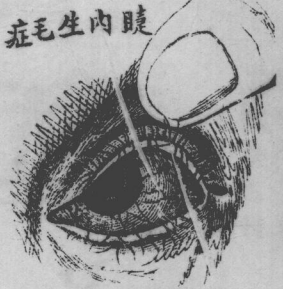
凹尖單角明



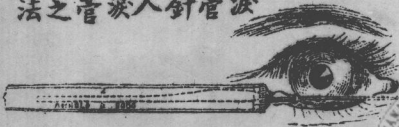
光透不珠睛



症毛生內睫



法之管淚入針管淚



振瘡單角明





鑷毛睫板



鉗彎簾眼



眼簾直鉗

挑睛珠針

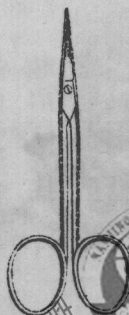


刀角三



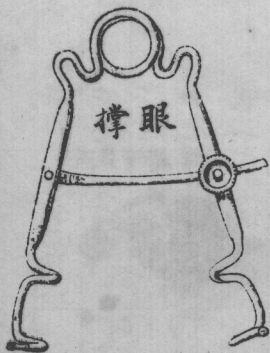
鉤珠睛

剪交眼



彎針

銳眼鉤



撐眼



眼科指南目錄

英國稻惟德口譯

浙温劉星垣筆述

眼論

格言

眼睛衣發炎症

遠年炎眼症

膿毒炎症

色火眼症

嬰兒初生膿炎重症

明角單中衣發炎症

小兒明角單發炎症

明角單生水泡炎症

眼胞皮生肉痛症

眼睛衣聚血堆症

明角單諸症總意

明角單生瘡症

明角單深瘡症

明角單眼簾發炎症

眼簾發炎症

睛摺發炎症

瞳人散大發炎症

瞳人縮小發炎症

眼簾黑衣發炎症

睛珠不透光症

眼腦衣血管腫脹症

眼腦衣發炎症

雞盲眼症

大房水發脹症

眼腦根發炎症

挖取眼球法

弱眼發糊症

眼胞捲內症

眼胞翻外症

睫毛囊發炎症

瞳内生毛症

油核膿瘡症

眼胞發戰症

軟胞症

眼癰症

眼窩膿瘡症

眼窩骨腐癩症

淚囊膿瘡症

眼内生珠蟲症

前房澄膿症



眼障症

眼花症

血管網症

光線射眼論

斜眼症

近視遠視二症



南京中醫藥大學圖書館藏
 南京中醫藥大學圖書藏

夫目爲視官乃百體中之最靈最妙者實諸體之莫及比也是以物旣爲貴重質體部位更屬細微功極靈敏於四肢用甚緊要乎別體但事多則身體勞乏功用深則病症多繁故眼症多過別部是以欲明眼之部位洞悉其病原者必先考習其部位之奇妙功用之深奧而後見諸病投諸藥必奏手取效矣苟非平日熟練無異鐘表損壞而遇手藝低者修理必致損壞更甚若彼其善治者治之必能令其輪機靈捷運活如常方可否者難稱妙手良醫也卽如眼衣生於諸症形容頗同應細察是在那一層衣發炎之病如畏光流淚紅腫痛癢等宜知爲何而有此端按此乃審察外症之情形也但有眼內腦筋衣之病觀其外面並無一毫露顯病形之色學者應用返光鏡向病者眼內照察此不宜查考其外面矣故無論症從外入槩由內生皆宜按序細考先正其本後清其源旣竭心思目力以辨判其症之本源復謹慮其始終輕重安危設法以治之此誠非易事學者平日購買猪羊之目逐層剖驗庶可識此悟彼爲問津者之小助也今將眼之部位功用畧畧分而析之

一眼在眼窩中形圓如球外有數肌附麗使其運動輾轉若剖而視之衣分三層卽外中內外卽白衣功主包裹眼球如蛋之殼耳包眼球六分之五前面一大孔接鑲明角罩後面中處蒂栽目腦筋外薄而光裏面色黃其質似筋厚有力中存自縮筋密纏如網之形

二卽眼黑衣功用主聚光因外之光自明角罩直透入至大房處激射腦筋衣以辨光色若無黑

衣之聚力光色必散開朦朧不能辨別物之形色矣大與白衣等前至明角罩連眼簾後厚被
第二對腦筋穿過外面粗裏面光滑質分兩重細視之皆有微絲血管迴管又結成網網孔藏
有黑珠黑衣前面與眼簾相合處週環有小摺紋羅列形如刺長一分尖薄曰晴刺又白衣與
血衣相隔之中有一肌曰睛肌色灰濶一分與黑衣眼簾環肌合

三眼腦衣在球第三層外面麗靠黑衣裏面爲大房外界質軟而薄摺二百重厚只二寸次與黑
衣等前簾式如鋸齒功用主辨形色外所照之影入時倒映於上遂激達腦衣而傳覺總腦在
腦衣齒後中處有一圓粒色黃名黃塊大約主定光射之線傳覺悟入於眼之腦衣之用向內
一分有第二對腦筋穿過此衣若用顯微鏡細視甚屬精奇見內有腦結腦絲腦珠排列皆第
二腦筋分佈開所成故眼能見各色之物者皆賴有腦衣內之各腦絲所管之故比如人眼如
病能見其紅色不辨其綠色能見近不能見其遠或見物分形或見色模糊是皆眼內腦絲腦
珠腦結失其功用之故也

四明角罩在眼球前中式如時表之玻璃罩相似功用主護目使光出入之門也前麗眼睛衣而
覆週廉被眼白衣啣接用顯微鏡視之分三重第一重中有自縮力質堅故成覆形乃藉此之
力也第二重最厚即明衣本質考有六十重連膜疊摺而成第三重甚薄而堅其明過於玻璃
但無脈管迴管只有腦筋結成如網故明角罩發炎時亦無發紅之色職此故也夫明角罩一
物其用於人甚屬緊要若遇生瘡潰糊勢必瞽目無用因光無從而入也

五前後房水在明衣後眼簾前由瞳子相通後房在眼簾後睛珠衣前水只少許味鹹中存鹽質
通明透光功用有二一導明角單所入之光送至睛珠二乃展開明角單睛珠眼簾各部皆許
許其粘黏不開亦且潤滿雅觀耳

六眼簾乃眼之圓簾如窗之有窗簾者也眼簾之圓孔卽瞳人所居之位瞳人舒水細小乃眼筋
睛肌之力也眼簾之色各國不同有藍棕黑灰等色其簾前曰前房後曰後房眼簾之質是肌
線脈管迴管腦筋合成功用甚要若在大陽光芒之地眼簾立縮小以護日居幽暗之處能舒
大以取光

七睛珠居瞳人後大房水前體圓而扁潤三分明淨如水晶質分多重若置火酒中浸之變如葱
形層層相合內堅而外軟迨年老時珠外有自縮力之薄膜卽睛珠衣能使睛珠久定勿變動
者因有筋繫之故也其珠外面有褶紋與睛刺相啣接睛珠功用乃收光束光之用何謂收光
是收照眼所視之物像不令其有大小缺差之悞如照相之理然彼其照相者必藉箱內之玻
璃藥力少一不可得其人物之原像以收照于箱內之玻璃上也學者當以此理思之庶得知
眼中各部位之妙奧靈巧矣束光乃外所照來之影色遂收束小像送入於眼刺使恰及腦衣
傳達於腦中而覺也

八大房水居眼球五分之四裝在腦衣中也其前面凹被睛珠所靠質稠透明如稀淡之膠外面
另有一層透薄之膜包護之如雞卵內之白衣以包卵清耳然考其質內畧含數種鹽類之物

功用主裝滿眼內使圓張如球不致縐扁枯凹也若置少許於極小顯微鏡內視之其奇妙之狀將有不勝言矣

以上已詳述其眼內部位功用下文茲再論其護眼球外之肌淚具等

一眉毛乃一弓形之凸皮列在眼窩之上生有許多彎捲粗毛其功用專主遮護眼睛不使灰塵汗垢之物衝害於眼

二眼胞分上下上較下厚潤且功用亦多於下胞其實係兩片薄脆之骨形如半月約長一寸下胞小而薄外面有皮膚內面靠麗眼白衣上胞有一肌曰開眼胞肌上下胞相連之處內為肉皆外為統皆其外之皆尖於內之皆往裏向鼻有一三角之處名曰淚湖上有小圓齒為淚渠其尖處有小口透入即淚管口是也眼胞皮中生油核數百排列如串珠之狀功用生油滋潤養睫毛亦使眼球能輓動有時油核發炎因油焦枯而睫脫毛生瘡矣睫毛上下兩排上毛向上下毛向下故眼閉時不相編

三淚具等共論

淚管離內眥一分由淚囊下頭起即淚管骨中也淚管之淚源出淚核核大如杏仁在眼窩外角凸處核中有衆小葉葉內有衆小管合成大管數條一條直大者曰總淚管分上下二條由此二管橫入淚囊兩管遂相合人若悲哀哭泣鼻竅閉塞淚即流出於面矣再外之護眼者有肌數條皆有第三四六對頭顱腦筋透入主運動茲不贅論



眼之功用總論

夫眼之於人其用甚乎全體之五官眼何以爲官夫官者管也爲司視外所透照之光形五極有收納傳達之功辨別覺腦之用如萬千里傳信之電線何等之妙速也以眼之比電線奇又奇矣但眼球一物何能有覺腦之功比如耳之能聽各音各韻以其內之有各類之腦線傳於腦而知更賴耳膜耳骨鼓動機竅導引其各音各韻入於大腦之故其耳方有司聽之職有辨五音之智惟自亦然今用手暗按他人之體雖他人眼未親覩而心已知矣究其何從而有此先覺先知之靈因其皮膚中有腦氣筋由大腦分佈全體先有覺悟之功此腦氣筋雖極微極到之處亦有所佈如身體皮膚毛囊之間皆有之盡至細似頭髮三千條可列一寸故四肢百體未有不覺痛癢者爲其有先傳痛癢於腦之腦氣筋也今知眼中之部位既備使各承其職者腦也有何證據是腦使之然也可將嬰兒爲喻看嬰兒眼內部位一一完備無異長者若置一華美彩色之物於當前嬰兒不知辨其貴賤而愛護之何哉因其腦之知識未開之故也是以眼有部位如室中必用之器皿如官之有吏役其間有用之者使之者是腦也

格言

觀罷是書可知眼居五官之一其爲物也靈妙其爲用也周詳佈觀宇宙則視遠維明俯察品類則無物不辨光明之處則瞳人收縮以免脹疼幽暗之時則瞳人散大以解模糊對硬物之觸則有眶骨恐微物之入則有睫毛或遠或近或巨或細無論其爲青紅皂白一目了然而倏忽之間

心不在矣雖視之而亦不見徒可知眼之爲用非能自主必聽命於心腦也明矣夫人心之靈蘊於中感於外有若君之使其臣等一呼百諾令出維行固有莫之而爲者矣惜乎普世之人知以此心運肢體不知以此心報天恩由是或故意爲惡而放縱私欲或不知擇善而迷失正途夫既獲罪於天則罪報有所難逃幸是天心悲憫大施仁愛於漢平帝元始元年誕生救主於大秦而天下聞得救之門引世人趨永生之路有叩必啓有求必應甚望舉世君子觀書有感求道無異於求醫知救魂尤美於救身况乎近年以來鄉城每多講道之堂道路不乏散書之士是誠道在邇無庸求之遠也萬勿人云亦云聞其名而斥其教自能慕道得道核諸實而歸於真果能如是則生前遵道而行死後得福有望君如求之新舊兩約之書是可尋而觀矣

前圖首頁第二圖乃割去眼窩骨所見眼球內之情形夫眼之爲物雖小而造之精巧甚矣其功用極靈敏足見造化主之功妙深遠哉圖中眼球外有數肌附麗各肌各有腦線透入其功用能令目運動輾轉但眼能視辨物色遠近者功用全在圖所顯之總腦根也故眼外面若無病狀發現而忽然不見病原必在眼內之腦筋失何功矣醫者用心向中考究必得之也



眼睛衣發炎症

病原或無端而起或風吹日曬間或由人傳染不可執一而論其病狀流淚畏光附近明角膜之睛衣色紅至漸離則漸紅常覺眼內皮恍若有肉瘡磨擦其眼甚覺不爽迨二三日後全眼發紅眼胞腫凸而微覺痛晨起眼胞睫毛膠結不開此四五日後之情形此症觀其外似覺利害究其內之部位毫無傷壞何哉因其瞳人能舒縮故也更有此病非與白濁炎眼病同因白濁症先發一自此則兩眼齊發此又要知也此病早治易愈晚則難以取效亦須小心不可妄治

治法膿多穢濁者用清水以眼杯洗淨再以藥水洗之日三次點以藥液方夜間用油搽其眼邊大便乾服朴硝身弱可服補劑

遠年炎眼症

此症頗同睛衣發炎症相彷彿初起畧紅流淚一勞目力而倍覺痛楚患此病者身體必虛弱故醫者凡遇此等人必先良藥美饌培補其身方可施治取效囑病者至傍晚燃燈時以後宜避光閉目毋使光力侵害致損眼神爲要

治法可用上文第八方藥水日數次洗淨并遠避麩煙暴風依此治法仍不全愈應細驗眼胞內皮有生肉瘡否有以膽礬點搽之少項卽行洗淨有時畏光甚者可點了刀邊藥水但年老耆要小心用此藥

膿毒炎症

此症多屬貧穢之輩或屋窄蔭翳而不通風透亮或多人聚集氣味不佳或體寒肚饑或工勞事急以致氣血不充精神拘苦累損其眼而發炎也初起時頗與睛衣發炎症相彷彿而細察則不同勢重時又與白濁炎眼症相同眼胞皮發腫流淚至二三日後淚愈多注流滿面明角單發紅腫脹因眼腫至過大皮遂緊薄而發紅亮再迨二三日後明角單色混不清似欲毀壞之像者已視明角單生瘡深陷再必不能醫愈矣患此者令勿與他人同卧防其延染且所用之手巾更須小心一有沾觸無不受其累害宜切慎之

治法病若輕可照上文第一方以治之病已危重流膿多者當用明礬錢清水一斤用眼杯洗淨點以第一方之藥水最要者朝夕宜食精美善饌依此法仍無應效者可驗看眼胞內皮生有肉瘡否有則以膽礬石搽之而後洗淨數日眼必退清自然全愈

嬰兒初生膿炎症

論其病原乃嬰兒初生時沾染其產母陰戶淋毒之故一二日不加洗濯遂致膠粘不開如病勢急者數點鐘之內至而全眼毀壞者有之勢輕時眼所流屬半膿半淚色淡而稀者此不甚險若至膿結而黃者已危重矣再視明角單已生瘡潰糊勢必不能醫愈兒患此者原屬產母早有赤白帶或淋毒之害不可不速設法而先治產母之疾也

治法人將小兒抱至膝上扶正其頭毋使亂動若眼胞腫脹不開難以射水入眼洗者可用小水節以溫水輕輕從眼角射入其水自然遍達全眼日三次以明礬水射洗俟全無膿淚而

後已另所照點眼藥可照上第五方至夜晚時以油少許搽其睫邊防其再爲膿水粘連可矣

色火眼症

夫人患白濁者其膿若沾入眼卽令全眼腫炎而且此症乃諸炎眼症中之最慘烈者也論其初起發腫畏光流淚而紅常覺眼胞有物重壓不爽而實非也醫者細察之看其睛衣高逾於明角不舉此時眼熱勢如火焚眼球眼眶遍處痛極淚必滿面頻流不已且而膠結色黃此症大概先發右眼因右手帶毒而上故也有時左眼亦發皆病者失慎沾其右眼之膿所致故醫者當令其勿與他人同睡庶免延累之害其所用手巾等亦須小心提防因此病最易傳染若不速受醫治終必潰癩無用而瞽矣

治法以洋輕粉三西厘蘇打十西厘做一服再服雞納人參黃連補藥朝夕宜食精美善饌一切雞蛋牛肉雞湯甚益另所點眼藥用上文第十二方以筆尖輕輕搽之迨半點鐘後用清水洗淨若眼胞腫閉難開可用上文第一方藥水點之或第八方亦可

睛摺發炎症

此症與眼簾黑衣發炎症形狀相似大概緩緩而發初起黑衣暑發炎漸而眼簾與睛珠相粘患者看物不清醫者視其瞳人不甚靈活如常嘗考睛摺不能全體發炎大約睛摺何處發炎其明角卑白殼中處必現一點黑色之物病勢頗利害眼窩骨痛眼白殼暑腫凸畏光流淚明角學色混不清