

卷四百七十五

雲南統部

卷四百七十六

雲南府一

嘉慶重修一統志

百七八

嘉慶
重修
一統
志

PDG



四川界

貴州界

廣西界

交趾界

界樞老

水善

鎮雄

恩安

安順

南寧

羅定

陸原

宜山

賓州

南丹

河池

宜州

賓州

南丹

河池

宜山

賓州

南丹

河池

宜山

賓州

南丹

河池

宜山

賓州

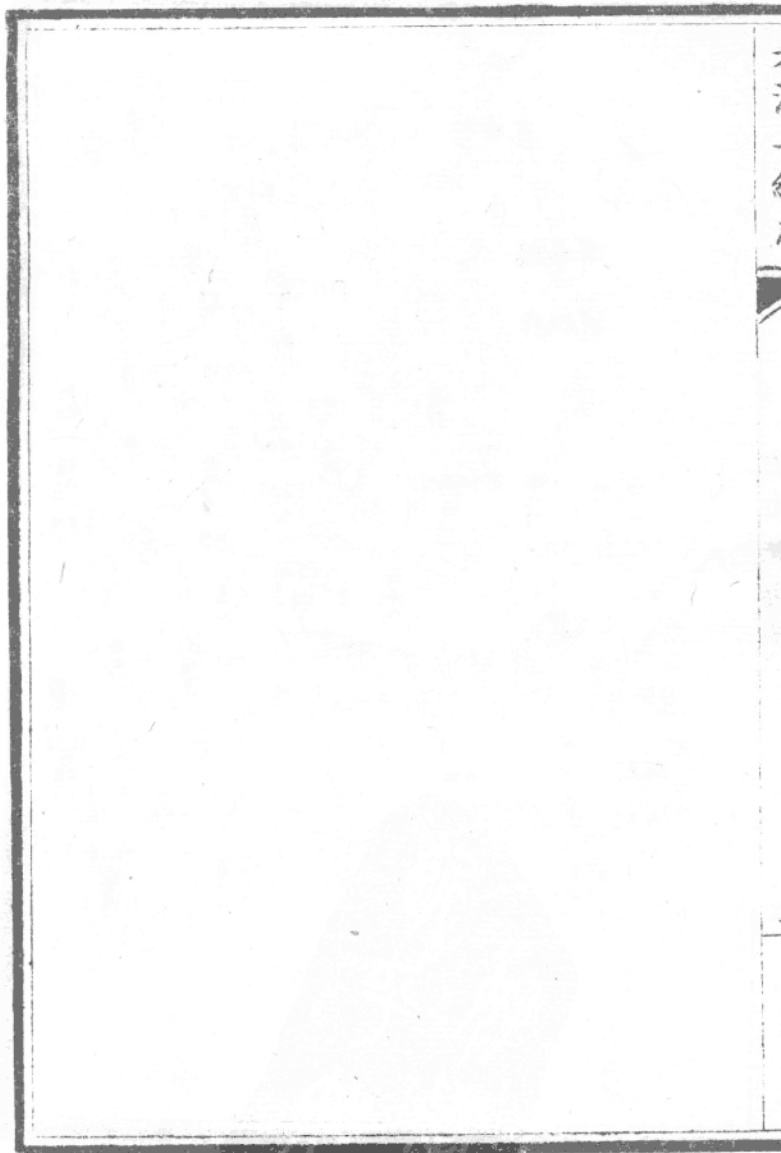
界番蒙

界夷怒

界標保



雲南統部圖



雲南統部表

雲南	雲南	雲南	雲南	雲南	雲南	雲南	雲南	雲南	雲南
漢 前漢益州郡及鮮柯 起焉二郡 地後漢增 買永昌郡	晉 益寧安三州所領諸郡地	宋 益寧二州所領諸郡地	齊 寧州鎮所領諸郡地	梁 荒寧為鎮	隋 初置恭協 昆三州存	唐 武備初屬南寧州 屬大理 初屬昆州 都督府 初屬昆州	宋 仍為段氏大理國	元 至元十三年置雲南 行中書省 治中慶路	明 雲南布政使司 洪武十五年置治雲南府
雲南 漢建寧郡 三年後廢 分建寧以 西七縣復	晉寧郡 屬寧州	晉寧郡 屬寧州	晉寧郡 屬寧州鎮	初置南寧州 尋廢	初置昆州 尋廢	武備初屬南寧州 復置屬大理 州都督府	大理國 段氏都督府 大理國	中慶路 憲宗五年置 洪武十五年置布政使司 戶五元七 州治	雲南府 洪武十五年置 治雲南府

廣南府

激江府

益州郡地

祥州郡地

蜀漢建寧郡地

建寧郡地

建寧郡地

建寧郡地

南寧州地

昆州地

陽州地後蒙氏置河迎郡

段氏為郡

寧名特恩道

激江路

激江府

憲宗六年洪武十五年立郡迎為年改置府戶至元三屬雲南而年改為中政司路十六年改激江路廣雲南行省治河陽

廣南西路

廣南府

寧撫司

洪武十七年改置府

至元中置廣雲南布政司

廣雲南行省

益州郡
外地

順寧府

益州詳訂
二郡地

曲靖府

建寧郡

蜀漢建興
三年改置
治味縣

寧州建寧
寧州建寧

郡

泰始七年
置州太康
三年省太
安二年復
立

寧州左建

平郡

及郡名治
同案

廢

益州
協州

南寧州

武德初置
四年置德

管有八年
更名州
開元五年
復故名治
味縣隸戎
州都督府
天寶末沒
於蒙氏置
石城郡

較氏因之
復為摩彌

曲靖路宣
曲靖軍民

撫司
府

憲宗六年洪武中改
立摩彌都軍民府屬
萬戶至元雲南布政
八年改為司
中路十三
年改曲靖
路總管府
二十五年
升宣撫司
屬雲南行

順寧府

順寧府

天恩初置
洪武十五
年置順寧
總管南行
北府為恩
者

改置屬雲
南布政司

普 洱 府

麗 江 府

越 蕩 郡 西 蜀 漢 定 寧 州 地
郡 地

萬 州 地

蠻 名 越 折 磨 必 蠻 地
詔 蒙 氏 置
麗 水 節 度

麗 江 路 軍 麗 江 軍 民
民 宣 撫 司 府

至 元 八 年 洪 武 十 五
置 宣 慰 司 年 改 置 府
十 三 年 改 三 十 年 改
為 路 置 總 軍 民 府 屬
管 府 二 十 雲 南 布 政
二 年 所 罷 司
置 宣 撫 司
高 官 兩 行
普

大 德 中 置 洪 武 十 四
廢 里 路 總 年 置 車 里
管 府 宣 慰 司 屬
元 江 府

永昌府

永昌郡

後漢永平十二年劉益州西部都尉置治不詳縣

永昌郡

者

永昌郡

復置治永安縣

廢

永昌府

永昌軍民

初為雲南段氏置永昌州二郡昌府高氏地後為蒙國之氏所據

初立千戶至元十一年復置永昌州十五年仍置府

年仍置府又立金嵩街二十三

年府廢嘉靖九年復置屬雲南布政司

置屬雲南布政司

開化府

甸町園地

初屬越巂郡後蒙氏為強現安寧縣

仍為強現置教化王三都屬臨弄安南三安寧處安寧長官司俱屬臨安府

雲南統部表

東川府

昭通府

堂琅縣

屬披為郡
後漢屬披
披郡
科
為屬州都

將柯郡地

堂琅縣

堂琅縣

堂琅縣

堂琅縣

齊

南詔蒙氏
置東川郡

烏蒙居此
號烏蒙郡

段氏置東
川大都督
復為烏蒙
據統開畔
郡

東川路

初置萬戶
府至元十
五年改開

年置東川
總管府
隸烏撒馬
蒙宣慰司
南布政司
二十八年
改為路
軍民府屬
四川南
道

東川軍民
府

烏撒馬蒙
烏蒙府

宣慰司

洪武十五
年置屬四
川布政司

至元十三
年置烏撒

路十五年

為總管府

二十一年
改宣撫司

廣西直隸州

武定直

益州祥柯蜀漢興古
二郡地

越巂益州蜀漢建寧晉寧郡地
二郡地

姚州地

段氏為羅
藝部

二十四年
升為宣慰
司屬雲南
行省

廣西路

廣西府

初隸姚蒙洪武初沒
萬戶至元置府屬雲
南十二年置南布政司
路屬雲南
行省

武定路

武定軍民

憲宗七年
立為萬戶
至元八年
置府治和
立北路總

州隸

元江直隸州

沅鎮

益州郡徽
外地

益州郡徽
外地

蒙氏置高阿焚諸部
遠賧房銀據
生節度

南詔銀生
府地

管府十二
年改武定
路南甸
屬雲南行
省

元江
元江軍民

至元中置
隸雲南行
府

洪武十五
年改置府
永樂四年
改軍民府
屬雲南布
政司

初屬威楚
路後置按
板寨屬元
江路

鎮沅府

洪武三十
三年置鎮

直隸州

景東直隸廳

蒙化

益州郡
外

益州郡地
後漢永昌
郡地

蒙氏初立
銀生府於
此

陽州
蒙舍詔所
居名蒙舍

段氏改為
開南縣

開南州
景東府
至元十二年置屬威寧政府屬
楚路
雲南布政
司

蒙化府
憲宗七年
立蒙舍
五年升為府

沅州永樂
中升為府
屬雲南布
政司

直隸廳

州又置勝衛守禦所
越縣十四屬金嘉衛
年增置勝正統九年
衛府二十并騰衛伯
五年州廢揮使司屬
尋又省默魯南都司
入府屬大嘉靖二年
改置州屬
理路
永昌府

大清一統志

雲南省

在京師西南八千二百里。南北距一千一百五十里。東西距一千一百五十里。

西泗城府界七百五十里。西至神護關。接粵界。一千七百六十里。南至交趾界七百五十里。

四川寧遠府會理州界四百里。東南至廣西鎮安府界。一千一百四十里。西南至天馬關。接緬甸界。

二千三百一十里。東北至貴州興義府普安縣界。四百三十里。西北至吐蕃界。二千里。

分野

天文東井與鬼分野。鶉首之次。

建置沿革禹貢梁州南境。戰國時楚頃襄王使莊蹻

畧地至滇池。遂自王。秦時通道置吏。為西夷滇國。

漢武帝元封二年。開置益州郡。屬益州部刺史。兼

為牂牁郡西境。今廣南府及廣西州地。越雋郡西南境。今麗江府



及永北廳地。後漢分益州郡西境置永昌郡。後漢永平十二年割

益州郡西部都尉置屬益州郡。今永昌鶴慶大理姚州四府州地。三國漢建興二年

改益州郡置建寧郡。又分建寧永昌置雲南郡。

今大理姚州分建寧牂牁置興古郡。今廣西州及

益羅平二州地。晉泰始七年分益州置寧州。領雲南興古

郡。統縣四十五。太康三年廢寧州入益州。置南夷校尉以

部。變太安二年復置寧州。時又分建寧以西之七

郡。是時其地再為李雄所有。其後李壽分寧州興

古永昌雲南朱提越雋河陽六郡為漢州。咸康四

年分牂牁夜郎越雋朱提四郡置安州。八年罷併

寧州。以越雋還屬劉宋因之領郡十五。建寧晉寧

益州省永昌郡。