

中国·南阳第二届张仲景医药节·玉雕节暨经贸洽谈会·专刊

中华医圣张仲景



主办：中华中医药协会
中国宝玉石协会
承办：南阳市人民政府



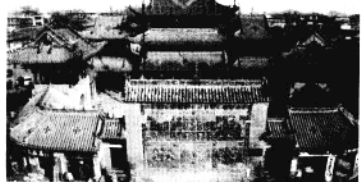
楚都丹阳故址龙城、下寺春秋楚墓群等为主的楚文化系列 (2) 以东汉“科圣”张衡的墓园和故里、“医圣”张仲景的墓地和祠堂、诸

荆紫关



葛亮当年躬耕地的武侯祠、全国规模最大的南阳汉画馆等为主的汉文化系列; (3) 以武侯祠、火烧博望遗址、当年诸葛亮和刘备在新野议事的议事台、关羽拴马遗迹的汉桑城、后主刘禅出生地太子阁等为主的三国文化系列 (4) 以全国目前保存最为完整的官府衙门中的南阳府衙和内乡县衙、建筑规模和雕绘艺术堪称一流的社旗山陕会馆、基本保

山陕会馆



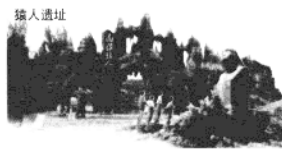


博望坡遗址

存清代建筑风貌的浙川荆紫关古街道、以地宫内发现“金棺”和“银椁”而引起哄动的邓州福胜寺梵塔、千年古刹菩提寺、香严寺、丹霞寺等为主的古建筑系列。

自然景观主要有两个景区：(1) 以原始森林、丰富的动植物资源和溶洞瀑潭成群、悬石绝壁奇立的国家级自然保护区内乡宝天曼景区，瀑布成群、石林绝壁峡谷苍翠的南召九龙沟景区，水库水面亚洲第一、烟波浩森、群山环绕且融楚文化和宗教文化为一体的丹江水库景区等为重点的伏牛山旅游区；(2) 以自然胜景水帘洞、太白顶、桃花洞、千里淮河发源地淮源等且融佛教文化、神话传说为一体的桐柏淮源旅游景区。此外，南阳境内发现的大面积恐龙蛋化石群，以数量多、埋藏地域集中、科研价值高而震惊世界，被誉为世界“第九大奇迹”。

南阳的交通通信便利，是豫、鄂、川、



猿人遗址

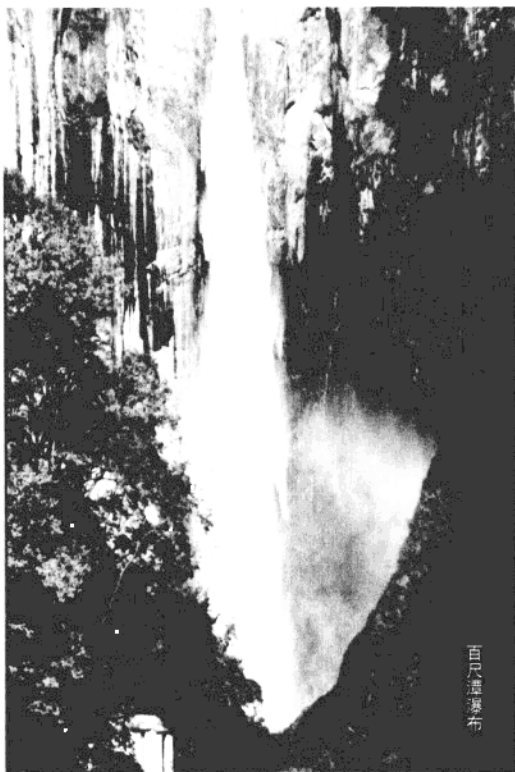
陕的交通要道。焦枝复线铁路纵贯南北，正在兴建的宁西铁路横穿南



淮源庙

阳盆地，在南阳与焦枝铁路交汇。公路四通八达，境内有两条国道、两条省道通过，许南高速公路正在筹建之中。南阳机场可起降波音747客机。全市13个县市区已全部进入直拨通信网，可与国内各地及世界200多个国家与地区直接通话。

南阳旅游纪念品丰富多彩。被誉为“南阳四宝”

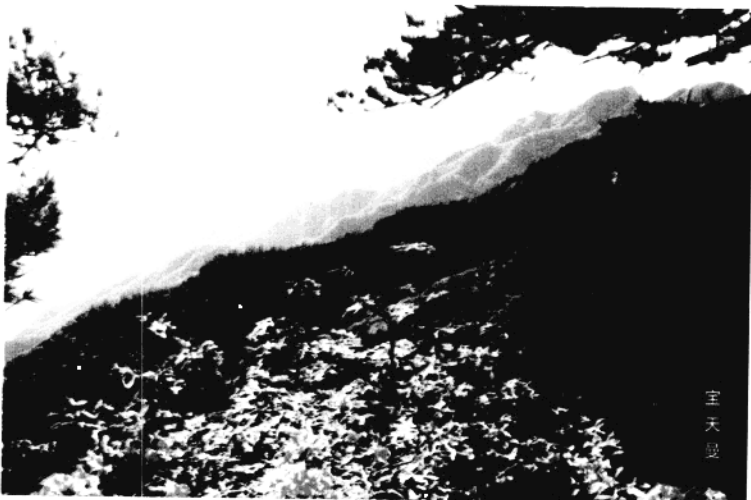


百尺崖瀑布



的玉雕神奇绝伦；烙花被称为“世界艺林一绝”；地毯蜚声中外市场；丝绸被颂为“国际丝绸皇后”。更有赊店老酒、卧龙玉液、猕猴桃珍品、界中米醋等名优特产品，深受中外游客的青睐。南阳宾馆、梅溪宾馆、豫宛宾馆、国际饭店等星级涉外宾馆，设施完备，服务优良。

南阳，山灵水秀，名胜众多，位置优越，具有广阔的发展前景。淳朴、热情、好客的南阳人民，热忱欢迎海内外宾客前来旅游观光、投资开发，共创南阳美好未来。



宝天曼

南阳玉，又称“独山玉”或“南玉”，产于南阳市城区北边的

独山。为全国四大名玉之一。独山玉质坚韧微密，细腻柔润，光泽透明，色泽斑驳陆离。有绿、白、黄、紫、红、白6种色素77个色彩类型，是玉雕的一等原料。通常根据颜色可将独山玉划分为五类，这五类是：

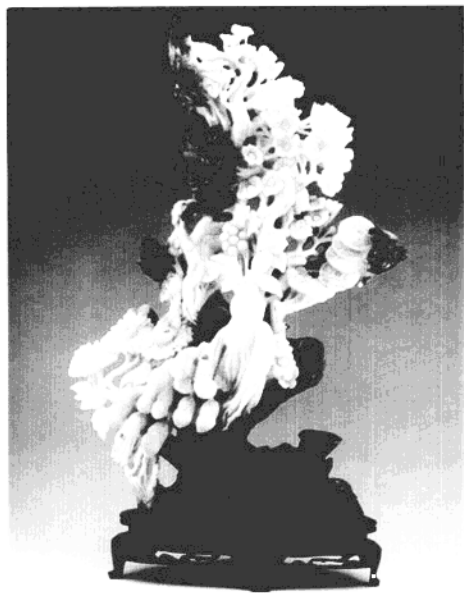


(1)白独山玉：以乳白色为主，带有灰色色调和粉红色调，略有透明感。有透水白玉、干白玉、奶油白玉、乌白玉、芙蓉玉等品种。

(2)绿独山玉，以绿、翠绿色为主。有绿玉、绿白玉、翠玉、青玉、天蓝玉等品种，颜色似翡翠，

半透明至微透明。

(3)紫独山玉：暗绿色质地上分布着淡紫色斑点，不透明。有紫玉、亮棕玉等品种。



(4)黄独山玉:呈均匀的黄绿色或橄榄黄绿色,也称橙玉。

(5)杂色独山玉:具有两种以上颜色的独山玉。有墨玉、翠白玉、菜花玉、五花玉、间彩玉、斑玉、黑花玉等品种。这类独山玉最多,占独山玉的50%以上。上述五类中,以透水白玉、芙蓉玉、绿玉价值较高。

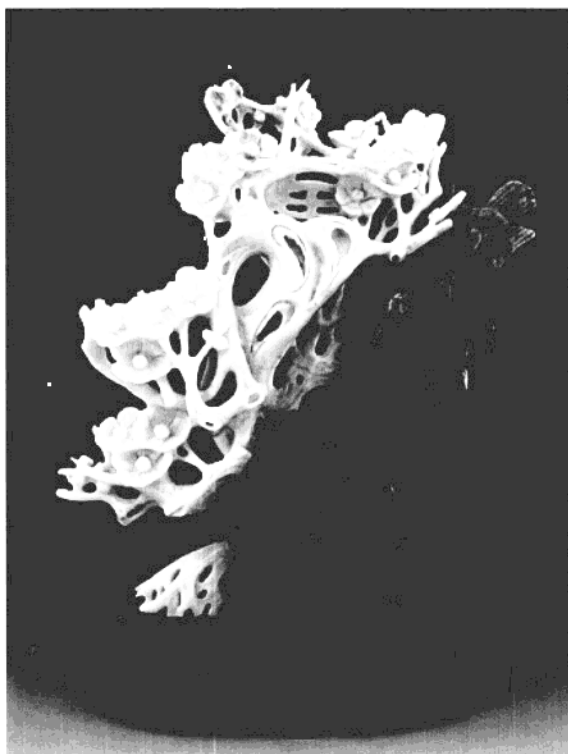
独山玉雕,历史悠久,1959年在独山附近的黄

山新
石器
时代

遗址出产的玉铲,证明早在5000余年前先民们已认识和使用独山玉。独山脚下“玉街寺”遗址,为汉代雕刻玉器的地方。清《新修南阳县志》载:“故县北居民,多治玉为生。”旧中国,南阳玉雕已形成一大行业,城内有作坊80多家,多是后设作坊,前面开店,自雕自销。玉雕品主要有:人物、花卉、鸟兽、山水、神像、炉熏、首饰等120多个品种。独玉雕品晶莹闪

烁、玲珑剔透,为南阳著名特

产。镇平县每年举办大型国际玉雕节,吸引了众多的海内外客商,南阳玉雕在国际上享有盛誉。





环 境 投 资

九度峰岳



中恒渠首



南阳古称宛，位于河南省西南部，北靠伏牛山，东扶桐柏山，西依秦岭，南临汉江，是一个三角环山，中间开阔，南部开口的盆地。辖1市2区10县，总面积2.66万平方公里，人口1060万，在河南省18个省辖市中面积最大、人口最多。南阳地理位置优越，自然资源丰富，基础设施完备，投资环境良好，经济发展极具潜力。

矿产资源丰富。已探明各类矿产82种，占河南省已发现矿产品种的76.6%。其中天然碱、蓝晶石、红柱石储量全国第一；银、铜、锌、铅、石墨、大理石、水泥灰岩等居全省第一；黄金、石油居全省第二，且分布集中，组合良好，具有较高的开采价值。目前已开发利用46种，矿业总产值28.6亿元。

自然资源得天独厚。南阳处于南北气候过渡地带，四季分明，水源充沛，适宜农林牧副渔业发展，是河南省粮、棉、油、烟的重要产地，素有“中州粮仓”之称。全市有8个县市区为国家商品粮基地，两个县区为国家商品棉基地。已建成烟叶、生猪、黄牛、猕猴桃、柞蚕、中药材、林果等农副土特产品基地30多个。

能源充足。南阳近煤、富水、临网，是发展工业的良好去处，已建成投产70万千瓦的鸭河口电厂一期工程和25万千瓦的蒲山电厂，为南阳的经济建设提供了可靠的电力保证。

交通通讯便利。境内焦枝铁路纵贯南北，西安至南京铁路横跨东西；公路干线已全部拓宽改造，南阳至许昌高速公路、南阳-襄樊高速公路正在建设，312国道南阳段高速公路前期准备工作正在加紧进行；南阳飞机场可起降波音747客机，已开通国内10多条航线。通讯便利，形成了一个以程控交换、光纤传输数字微波、数据通讯为主体的现代化、高科技通讯网络。

工业初具规模。现有限额以上大中型企业800多家，已形成纺织、石油化工、医药、食品、建材、机械、电子等支柱产业，工业产品3000余种，酒精、石油、胶片、中西药、纺织品、防爆电机、卷烟、水泥、汽车配件、天然碱、黄金、白银、丝毯、玉器等在全省乃至全国都占有重要位置。

历史文化悠久，旅游资源丰富。南阳是国务院首批命名的历史文化名城，是楚文化的发祥地之一。历史上曾哺育出百里奚、范蠡、张衡、张仲景、诸葛亮等历史名人，近代又涌现出一代名将彭雪枫及冯友兰、李季、姚雪垠、王永民、二月河等知名人士。境风山川秀丽，名胜古迹众多。武侯祠、医圣祠、张衡博物馆、汉画馆、内乡县衙每年都吸引着数以万计的中外游人；宝天曼、太白顶国家级自然保护区，丹霞寺、香严寺、水帘寺等著名古刹，丹江口水库、



老界岭等自然景区，都是旅游休养的好去处。南阳西部发现的恐龙蛋化石群，被联合国科教文组织列为“世界文化遗产”。宝天曼自然保护区被联合国列为“世界生物圈保护区”。

改革开放以来，南阳的经济发展步伐日益加快，综合经济实力不断提高。2001年，全市国内生产总值达到625亿元，全市已批准建立外商投资企业400多家，年出口能力达1亿美元以上。近年来，南阳的投资软硬环境不断改善，在河南省投资环境综合评估中名列前茅。

南阳人杰地灵，比较优势明显，市场前景广阔，发展潜力巨大。南阳热诚欢迎具有远见卓识的国内外经贸界人士、实业家、金融家及各界朋友到南阳参观访问、观光旅游、洽谈项目、投资兴业。

投资导向



南阳市鼓励外商在以下几个方面投资

- 1、引进国外资金、先进技术、设备和管理经验，对现有企业、特别是国有大中型企业进行改造。利用外资改造的重点行业是纺织、医药、化工、建材、电子、轻工、机械等；
- 2、能源、交通、邮电通讯等基础设施产业和重要原材料等基础产业；
- 3、农业新技术和综合开发项目；
- 4、资源开发及深加工项目
- 5、能够改进产品性能、节约能源和原材料、提高企业经济效益的高新技术和先进技术项目；
- 6、能够适应国际市场需求，提高产品档次，增加出口的创进型项目；
- 7、能够综合利用资源和再生资源及防治环境污染的环保性项目；
- 8、土地成片开发、旧城改造、民用住宅建设项目。

鼓励外商投资的行业重点

1、农业：建设大中型水利设施工程、节水灌溉工程、绿色产业体系、良种繁育及综合配套技术体系，优质畜产品出口基地，集约化高效水产养殖体系，农副产品综合加工利用，农产品市场体系，农业高新技术试验示范基地等。

2、电力：充分发挥南阳富水、近煤、临电网、靠铁路的区位优势，发展火电、水电、热电。

3、机电工业：重点发展以通讯用滤波器、半导体芯片和商用信息安全芯片为主的电子产品；以防爆电机、氧化锌避雷器为主的电工电器产品；以轿车减震器、轿车水泵为主的轿



车专用零部件产品；以大中型制粉成套设备和生物秸秆气装置为主的成套设备产品。

4、化学工业：突出发展酒精化工、感光材料、油碱化工、农用化工和日用精细化工产品。

5、医药工业：大力发展新型抗生素、现代中成药和生物药品，积极采用生物技术和国内外先进技术生产替代进口药品。

6、纺织工业：重点发展服装、产业、装饰用布、柔软色织面料、高档混纺面料、精梳纱、细支纱、高支高密织物等产品。

7、冶金建材工业：重点发展高标号水泥、耐火材料、新型墙体材料、高档日用陶瓷等。

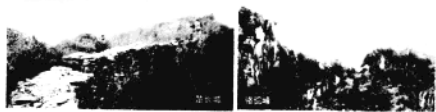
8、轻工工业：搞好造纸集中制浆，发展高档文化用纸产品，开发名优食品，提高农用薄膜、工程塑料、日用塑料、皮革制品等产品的生产能力和产品档次。

9、交通：本着“谁投资，谁管理，谁受益”的原则，广泛吸收国内外资金，大力发展公路快速系统。

10、城市基础设施：加快建设城市道路、城市供水、供暖、供气、污水处理等工程，搞好旧城改造和土地连片开发。

11、旅游业：重点开发建设伏牛山生态旅游风景区、桐柏淮源风景区、丹江口水库风景区、鸭河口水库风景区等。

投资优惠



中共南阳市委 南阳市人民政府

关于改善投资环境进一步扩大对外开放的决定（摘要）

第十一条：鼓励外来客商来我市进行投资，兴办合资、合作、独资企业。大力支持外商投资兴办产品出口企业和先进技术企业。欢迎和支持外来客商利用资金、技术、设备、知识产权，对我市现有企业进行“嫁接”改造。鼓励外来客商购买我市企业产权、股权并参与经营管理，或对现有企业承包租赁经营。积极鼓励外来客商投资兴办商贸、娱乐服务、城市基础设施等社会公益事业。

第十二条：投资者需用土地，通过有偿出让、转让、出租的形式获得土地使用权。外来投资者兴办高新技术企业用地价格可在基准地价上减10-20%。从事农业综合开发的外来投资企业，在合同规定的开发期内免缴土地使用费。对荒山、荒滩进行农业综合开发的企业，可



免缴土地使用费30年。

第十三条：生产性外来投资企业，经营期在10年以上的，免收市政建设配套费、增容费；在本市兴办的产品出口企业和先进技术企业减半收取水资源费。

第十四条：外商投资企业（指中外合资经营企业、中外合作经营企业、外商投资企业，下同）经营期限在10年以上的，除享受国家、省规定的税收优惠政策外，免征地方所得税。

第十五条：外商投资兴办农业、林业、牧业企业的，当地人民政府可将企业当年缴纳的新增的增值税地方留成的25%全部返还企业（不再享受部分返还新增增值税的待遇）。开发性农业项目，从投产起3年内免征新增产值的农业税、特产税，后3年减半征收；开发荒山、荒坡、荒滩的，从投产起农业税、特产税5年免征，后5年减半征收。

第十六条：外商投资企业的外方投资者，从企业取得的利润直接再投资本企业，增加注册资本，或开办其它企业，经营期在5年以上，经投资者申请、税务机关批准，退还其再投资部分已缴所得税的40%税款；若再投资兴办或扩建产品出口企业或先进技术企业的，全部退还其再投资部分已缴纳的企业所得税税款。

第十七条：对外商投资兴办的产品出口企业和先进技术企业，当地政府可从企业当年新增的增值税地方留成的60%返还企业；对其它生产性外商投资企业，当地政府可从企业当年新增的增值税地方留的40%返还企业。产品出口企业按照国家规定减免企业所得税期满后，凡当年企业出口产品产值达到当年企业产品产值总额的70%以上的，可以按照现行税率减半缴纳企业所得税。对于国家鼓励类的外商投资企业，在现行税收优惠政策执行期满后的三年内，可按15%的税率征收企业所得税，此类企业同时被确认为产品出口企业的，经批准，可进一步给予优惠，按不低于10%的税率征收企业所得税。

第十八条：对新办外商投资企业，按照当年为本市财政贡献，奖励企业法人代表和有功人员：上缴财政100万元，奖3%；150万元以上，奖5%。外商投资对我市老企业进行“嫁接”改造，上缴财政增长25-35%、36-50%、51%以上的，分别按照增长部分的5%、6%、7%奖励外商投资者及有功人员。奖励资金由当地财政支付。国内外未投资企业的奖励，比照外商投资企业执行。

第十九条：外来客商投资新办的企业，固定资产投资2000万元、5000万元、8000万元、1亿元人民币（或相应外币）以上的，由所在地人民政府分别免费提供1亩、3亩、4亩、5亩土地使用权给投资者，用于建造个人生活设施或其它建筑物，其土地使用权限与投资兴办项目的土地使用权限相一致。凡外商在我市实际投资超过200万美元以上的，可由本级政府授



予“荣誉市民”称号。

第二十条：鼓励华侨、港澳台同胞和国内外人士，为我市引进国内外资金牵线搭桥。对投资或引进资金使用期在10年以上的，视资金数额大小、利率高低、使用期限长短，可按实际到位资金总额的1-3%予以奖励。本着“谁受益、谁出钱”的原则，报经市政府外资主管部门批准后，奖励资金由我市合作方支付；外来投资兴办独资企业的，奖励资金由同级财政支付。

第二十一条：凡为我市企业进行技术转让，提供技术服务和信息服务，帮助开发名优特新产品的，或自带专利入股合作的，给予技术转让费、服务费或进行利润分成，具体办法与企业商定。

第二十二条：给予外来投资者居民待遇。外来投资企业建设和生产所需的土地、水、电、气、交通运输和通讯等，有关部门给予及时和充分支持，收费标准不得高于国内企业。外来投资企业的投资者和聘用的工作人员及其眷属在我市住宿、就医、购物、游览、娱乐、子女就学、入托、乘车等方面，享受本市居民的同等待遇。

第二十三条：除法律、法规规定的以外，外来投资企业有权决定参加或不参加社团组织；有权决定参加或不参加评比、表彰、赠与、赞助等活动。

第二十四条：港澳台同胞、海外侨胞在大陆的亲属利用侨汇、外汇资金或馈赠的设备兴办的企业，经批准，可享受外商投资企业待遇。

投资程序

签订投资意向书	合作各方
名称登记	工商局
审批项目建议书、可行性研究报告	计委、经贸委
批准合同、章程并颁发企业批准证书	外经贸局
颁发企业营业执照	工商局
税务登记	国税局、土税局
海关备案	海关
外汇登记	外汇管理局
设立帐户	有关银行
财政登记	财政局





申请举办外商投资企业需要的材料

设立中外合资、合作经营企业

----- 设立中外合资(合作)经营企业申请书(包括合营各方工商登记执照、法人证件(或身份证明,以及合营各方资信证明);

----- 项目建议书和可行性研究报告及其批准文件;

----- 合营企业的协议、合同、章程;

----- 合营企业董事长、副董事长、董事人选名单;

设立外资企业

----- 项目申请书;

----- 项目可行性研究报告;

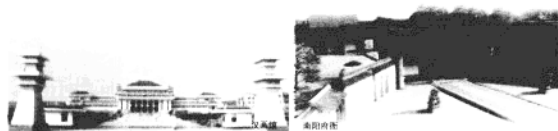
----- 设立所在地人民政府的认可文件;

----- 公司章程;

----- 公司董事会成员人选名单;

----- 申请方营业执照及资信证明;

投资事项



审批权限

凡非限制类和不需要国家、省综合平衡的在南阳市举办的外商投资项目,总投资在3000万美元以下的项目由南阳市自行审批,限制类项目和需国家、省综合平衡的项目,由南阳市有关部门报省及国家有关部门审批。

投资形式

外商在南阳市可用下列方式进行投资:

- 1、举办外商拥有全部资本的独资经营企业。
- 2、与境内企业共同举办的合资经营企业。
- 3、与境内企业签订合同,举办的契约式合作经营企业。
- 4、BOT、BOO方式。
- 5、在境内参股,购买部分股权和生产经营权。
- 6、开展补偿贸易、来料加工、装配等合作生产。
- 7、租赁、承包经营境内企业。





- 8、收购境内中小型企业。
- 9、依法取得土地使用权，从事土地和房地产开发。
- 10、中国法律允许的其它投资形式。



出资方式

- 自由兑换货币；
- 机器设备、原料及其他物资作价；
- 生产所需的工业产权、专用技术及其他财产权制等作价；
- 源于中国境内的合法利润、股息、技术征用费而获得的人民币。

投资比例

中外合资（合作）经营企业的外商投资额一般不低于注册资本的25%。

出资期限

外商投资企业注册资本分期出资的，第一期合营各方必须自营业执照签发之日起3个月内，投入注册资本的15%；其余出资按以下规定交付：

- 1、注册资本在五十万美元以下（含五十万美元）的，自营业执照核发之日起一年内，应将资本全部缴齐；
- 2、注册资本在五十万美元以上、一百万美元以下（含一百万美元）的，自营业执照核发之日起一年半内，应将资本全部缴齐；
- 3、注册资本在一百万美元以上、三百万美元以下（含三百万美元）的，自营业执照核发之日起二年内，应将资本全部缴齐；
- 4、注册资本在三百万美元以上、一千万美元以下（含一千万美元）的，自营业执照核发之日起三年内，应将资本全部缴齐；
- 5、注册资本在一千万美元以上的，出资期限由审批机构根据实际情况审定。

一次性出资的，合营各方应自营业执照签发之日起6个月内投入全部资金。

合营期限

中外合资（合作）经营企业的合营期限，根据不同行业和项目具体情况，由合营各方约定，一般项目的合营期限为10-30年，投资大，建设周期长，资金利润率低的项目合营期限可以在30年以上，以有偿受让形式取得土地使用权的建设项目，其合营期限应根据土地使用权有偿出让的期限而定，如合营各方同意延长合营期限，应距期满6个月前，向审批机关提出申请。



中华医圣张仲景

涉外机构

南阳市发展计划委员会

地址: 南阳市工业路64号

电话: (0377) 3899772

传真: (0377) 3899772

邮编: 473068

南阳市经济贸易委员会

地址: 南阳市梅溪路3号

电话: (0377) 3185908

传真: (0377) 3185908

邮编: 473057

南阳市对外经济贸易局

地址: 南阳市中州路100号

电话: (0377) 3134788

传真: (0377) 3136688

邮编: 473057

南阳市工商局

地址: 南阳市红庙路175号

电话: (0377) 3158124

传真: (0377) 3135483

邮编: 473068

南阳市国家税务局涉外分局

地址: 南阳市七一路78号

电话: (0377) 3134765

传真: (0377) 3135398

邮编: 473061

南阳市人民政府外事办公室

南阳进出口商品检验局

地址: 南阳市兴隆路6号

电话: (0377) 3121609

传真: (0377) 3121949

邮编: 473036

南阳市旅游局

地址: 南阳市工业路291号

电话: (0377) 3136345

传真: (0377) 3151906

邮编: 473068

南阳外汇管理局

地址: 南阳市新华西路15号

电话: (0377) 3223248

传真: (0377) 3224431

邮编: 473054

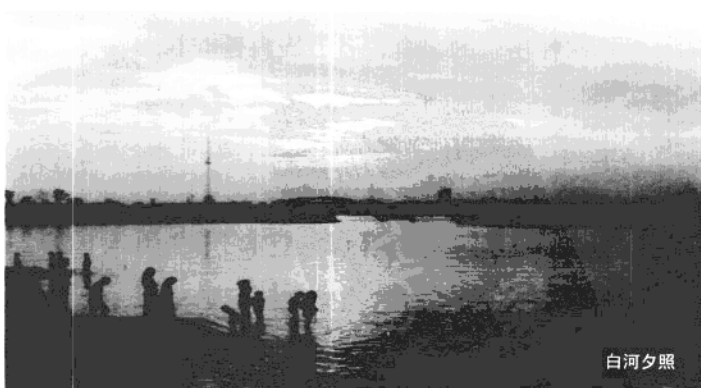
南阳海关

地址: 南阳市兴隆路17号

电话: (0377) 3125950

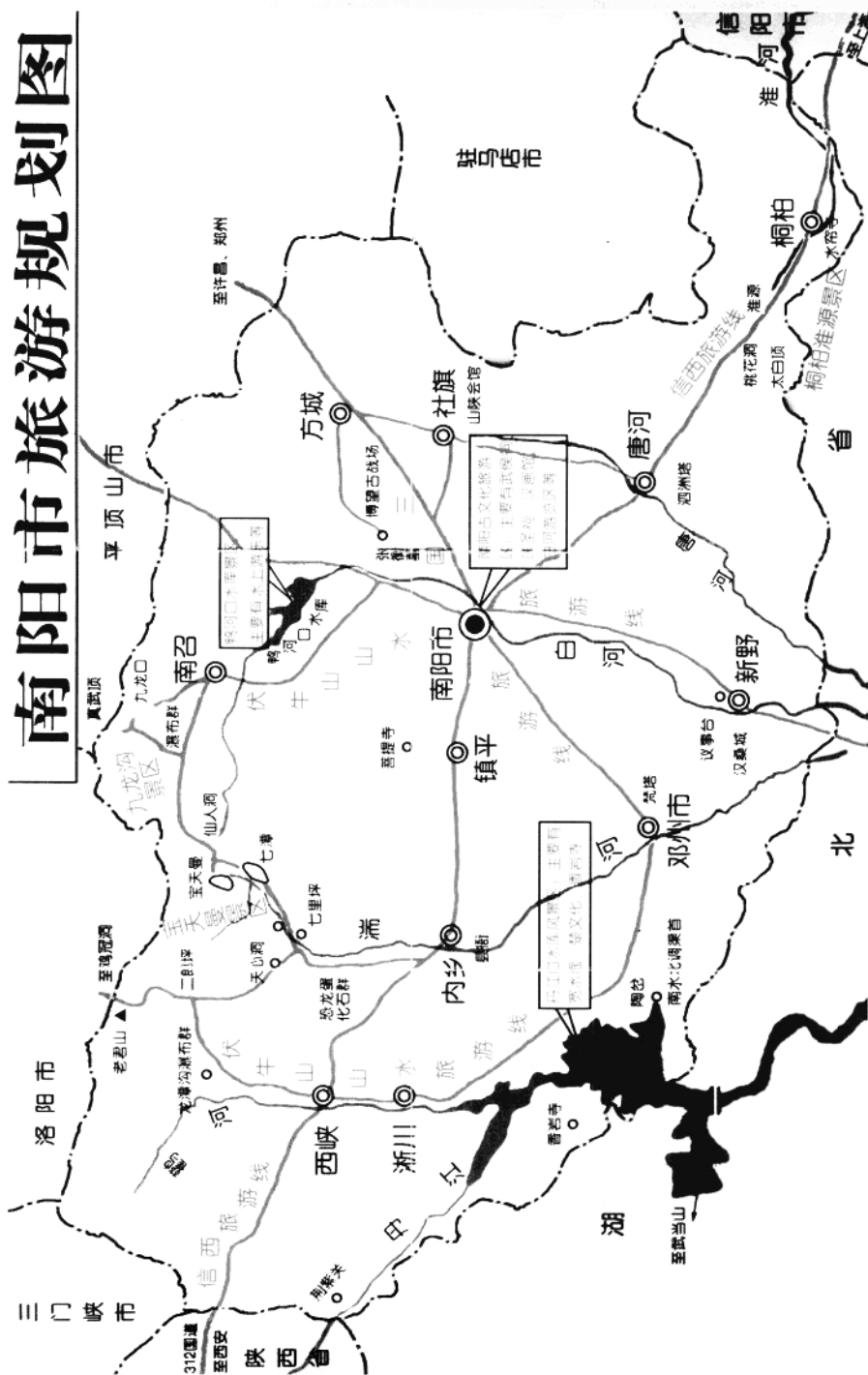
传真: (0377) 3125504

邮编: 473036



白河夕照

南阳市旅游规划图





中国·南阳第二届张仲景医药节·玉雕节暨经贸洽谈会开幕式
大型广场艺术晚会门票



贵宾区 6 排 18 号

票 价： 620 元

时 间： 2003年10月12日

入场时间： 17时 - 19时30分

注意：①副券撕下作废 ②副券打孔作废

No: 0000001

国家邮政局为中国·南阳第二届张仲景医药节开幕式晚会发行的门票型邮资明信片小本票

中国·南阳第二届张仲景医药节、玉雕节暨经贸洽谈会概述

时 间| 2003年10月12日--15日

地 点| 南阳市

主 题| 医药节 中医药与防治非典
玉雕节 玉文化与小康建设

主办、承办单位

医药节| 主办单位：中华医药学会
承办单位：南阳市人民政府

玉雕节| 主办单位：中国宝玉石协会、南阳市人民政府
承办单位：镇平县人民政府

主要内容：大型文艺演出晚会、产品展销、招商投资、张仲景医药节创新工程推介、南阳玉雕推介、全国诸精英与南阳研讨会、南阳市一中百年校庆等。

1. 经贸洽谈
2. 农业科技成果展
3. 张仲景学术思想及玉文化研讨等

中国·南阳第一届张仲景医药节、玉雕节暨经贸洽谈会回顾

名 称| 中国·南阳第二届张仲景医药节、玉雕节暨经贸洽谈会

时 间| 2002年4月8日--12日

地 点| 南阳市

主 题| 继承、创新、合作、发展。

主办单位：国家中医药管理局、中国宝玉石协会、河南省人民政府

承办单位：南阳市人民政府

主要内容

- 1、经贸洽谈
- 2、商品展销
- 3、农业科技成果展
- 4、张仲景学术思想及玉文化研讨等

2002年1月9日 国家中医药管理局在京召开中国（南阳）首届张仲景医药节筹备情况汇报会。

2002年2月1日 我市召开“两节一会”筹备工作汇报会。

2002年2月6日 国家中医药管理局副局长房书亭到我市检查指导中国南阳首届张仲景医药节筹备工作。

2002年3月8日 我市在香港浸会大学举行张仲景医药创新工程及国际学术思想讨论会。

2002年3月25日 举行河南油田向“两会”捐赠仪式。

2002年3月28日 全市2000余名公安民警、武警官兵在市中心体育广场举行“两会”开幕式安全保卫预演。

2002年4月8日 中国·南阳张仲景医药创新工程推介及经贸洽谈会隆重开幕。

2002年4月8日 卫生部副部长兼国家中医药管理局局长余靖、河南省人民政府副省长张洪华在南阳宾馆会见前来参加“两会”的外宾代表。

2002年4月9日 祭拜医圣张仲景仪式在医圣祠隆重举行。

2002年4月9日 由中华医学会和南阳市人民政府共同主办的WTO与中药现代化产业化高级论坛在南阳宾馆举行。

2002年4月9日 中医名家字画展在我市张仲景医院开展。

2002年4月9日 卫生部副部长兼国家中医药管理局局长余靖视察我市中医院。

2002年4月9日 由南阳市人民政府承办的国家中医药管理局新药开发专项拟立项目及推广项目推介项目在银都建国酒店举行。

2002年4月9日至10日 国际张仲景思想研讨会在我市召开。

2002年4月9日至11日 “两会”期间全市共签约项目401个，其中签订合同项目351个，总投资69.3亿元，引进资金50.7亿元。

2002年4月10日 中国·南阳张仲景医药创新工程暨经贸洽谈会项目签约仪式在银都建国酒店举行。签订合同项目56个，总投资额45亿元。



中国·南阳张仲景医药创新工程
推介暨经贸洽谈会纪念

医圣张仲景



张仲景（约150—219年）名机，字仲景，东汉南阳郡（今南阳）人，汉代著名医学家，曾任长沙太守。

东汉末年，战争频繁，瘟疫流行，病死的人很多，张仲景的家族原有二百多人，不到十年，就死去三分之二，其中得伤寒病死的占十分之七。这促使张仲景发愤求医，钻研医术，为众百姓治病。他在认真研究和总结前人的医学理论和经验，广泛收集民间验方的基础上，写成了医学巨著《伤寒杂病论》16卷，为中医立方之鼻祖。后人又将这部原著中的“伤寒”和“杂病”两部分分成两部书，一部叫《伤寒论》，一部叫《金匮要略》。

张仲景的两部著作，系统地总结了东汉以前的医学理论和治疗经验，奠定了中医治疗学的基础，在我国医学发展史上占有重要地位，被历代医家奉为经典，其人被誉为“医圣”。

国家邮政局为中国·南阳第一届张仲景医药节发行的“医圣张仲景”邮资明信片



辛夷又名望春花，属木兰科植物。色泽鲜艳，花蕾紧凑，鳞毛整齐，芳香浓郁。辛夷有散风寒的功效，用于治鼻炎、降血压；辛夷又是一种名贵的香料和化工原料，亦是一种观赏绿化植物，历史上曾多年供不应求。

辛夷用途广泛，是辛夷为国内外紧缺中药材。日本早年从辛夷中提取挥发油用于香烟、化妆品原料和制药，在七十年代至八十年代大量从我国进口辛夷及挥发油粗品；国内除在中医方剂中广泛使用外，以辛夷为主要原料制成的中成药也不在少数，如鼻炎灵等。

黄姜学名盾叶薯蓣。黄姜根状茎中含有皂素，皂素是加工甾体激素的初级原料。其深加工的链式结构及由该主链产的分枝结构开发前景十分诱人。我国是皂素的主要生产国与出口国，皂素目前不能人工合成，主要从黄姜中提取。由于野生资源枯竭，国内众多厂家处于半停产状态，人类激素药品、保健药品、计划生育药等药品用量越来越大，薯蓣资源全世界出现危机，联合国呼吁保护。1997年起世界银行将薯蓣（黄姜）种植列为我国贫困地区重点扶贫项目，人工种植黄姜势在必行。

山茱萸，又名山芋肉、药枣、实枣儿、枣皮、肉枣等，系山茱萸科落叶小乔木。山茱萸的成熟干燥果实，去核后即为名贵药材山芋肉。果药入药，为收敛性补血剂及强壮剂；可健胃、补肝肾、治贫血、腰痛、神经及心脏衰弱等症。

药用价值 山茱萸入药，在我国秦或秦以前就开始使用。其性味酸涩，入肝、肾经。酸涩收敛，有滋肝补肾、固肾涩精的作用，适用于肝肾不足所致的腰膝酸软、遗精滑泄、眩晕耳鸣之症，是中医临床必不可少的一味中药。在中药汤剂配方中及中成药生产中，凡是以六味地黄汤为基础的各类成药，均以山茱萸为主药，如它在六味地黄丸中的成分占16%，在知柏地黄丸中的成分占13.7%。在金匱肾气丸中的成分占14.83%，在左归丸中的成分占10.53%，在杞菊地黄丸、桂附地黄丸、益明地黄丸、济阴地黄丸以及相应的汤剂中均占主要成分。这些配方疗效可靠，如西峡县宛西制药厂生产的六味地黄丸、知柏地黄丸、金匱肾气丸、杞菊地黄丸等，均以山茱萸为主药远销东南亚各国。据化学分析，山茱萸含有生理活性较强的山茱萸甙、酒石酸、没食子酸、苹果酸、树脂、鞣质和多种维生素等有效成分。据全国许多用药单位长期实验表明，西峡县所产山茱萸商品中各主要成分与浙江等次产区相比，具有含量高、较为稳定的优点，在99中国农业博览会获优质产品奖。据抗菌试验，对痢疾杆菌、葡萄球菌以及某些皮肤真菌有抑制作用。据药理研究，有利尿和降压作用，常用以治疗高血压。山茱萸除药用外，也可作食品饮料和保健用品。如西峡酒厂出口到日本的中国养生酒，就是以山茱萸为主要原料制成的，能促进血液循环，调整全身机能。对阳痿不起、未老先衰、腰痛酸困、脾肾虚亏、男女不育之症有良效。常饮可提神补血，乌发驻颜，益寿延年。

