



山 南 山

武夷山

崇安县武夷山风景区建设委员会

封面题字 郭沫若



撰文 陈天霖
 宫浩
摄影 郭绍忠
 陈建霖
装帧 陈联璋

前 言

武夷山，山属绵亘在闽赣边界的武夷山脉，地处福建省崇安县南部。方圆达一百二十华里。四周溪谷环绕，自成一方胜地。

武夷山向有“奇秀甲于东南”之称。是我国著名的风景区之一。它以碧水丹山的天然美景而闻名于世，秦汉以来，就为方士羽流所棲息，骚人墨客所吟咏。至今山间还保存着许多著名的文物古迹、诗文词赋和摩崖刻石，流传着许多美丽的神话传说。在革命战争时期，这一带也曾燃起了武装斗争的烈火。一九四二年震动全国的“赤石暴动”，就发生在武夷山东麓的赤石渡口。今天，这个浸染着革命先辈热血的武夷山水，更显得雄伟壮丽，它已成为劳动人民的大园林，欣欣向荣的社会主义新茶乡。

武夷山，“溪曲三三水，山环六六峰”，有所谓“三三”、“六六”之胜。“三三”者，为九曲溪；“六六”者，为三十六峰。其峰劈地而起，秀拔奇伟，千姿万态。峰顶多簇生松竹，苍翠葱笼，而崖壁却峭拔削立，色呈浅绛。凭高一览，群峰参差错落，尽皆翘首东向，势如万马奔腾。雨后初晴，则山岚四起，漫山弥谷，汇成茫茫云海，群峰如出没于万顷波涛之中，尤为壮观。

九曲溪澄碧清澈，依山而流，山迴溪折，折复绕山，山溪相环，九折万状，可谓“曲曲山迴转，峰峰水抱流”。两岸千峰倒影，尽收于碧波之中，山光水色，交相辉映，便构成了碧水丹山的美丽景色。

武夷山有秀丽的山水，也有罕见的竹木、奇异的花卉、珍奇的鸟兽和名贵的药材，但尤以盛产色艳、香浓、味醇的武夷岩茶而驰名中外。山间到处是织青绣绿的茶园，展眼望去，那枝繁叶茂的茶树，就象一团团绿色的绣球，点缀在奇峰秀水之间，更为山水增添秀色。

武夷山海拔平均六百五十公尺。来此游览，既可徒步登山，探寻岩壑之胜，亦可泛舟九曲，观赏山水之美。全年平均温度为摄氏十七点五度，四季都适于游览。而且，春夏秋冬，景色殊异，气象万千；阴晴朝暮，风烟雨雪，也都奇幻百出，别开生面，足以令人流连忘返。

武夷山下，“风展红旗如画”。今日的武夷山，山水分外妖娆。随着百花竞放的社会主义春天的到来，它将会以更美好的丰姿，迎接广大群众参观游览。

游 武 夷 三 首

郭沫若

游武夷泛舟九曲

一九六二年十一月一日

九曲清流绕武夷， 樵歌首唱自朱熹；
幽兰生谷香生径， 方竹满山绿满溪。
六六三三疑道语， 崖崖壑壑竞仙姿；
凌波轻筏觞飞羽， 不会题诗也会题。

注：武夷有三十六峰，简称“六六”。“三三”即指九曲而言。

游 武 夷

一九六二年秋

(一)

为觅虹桥迹， 雨中试小游；

航艰人负楫， 滩浅石攻舟。
峭壁沿溪列， 烟云拂岭浮；
船棺真个在， 遗蛻见崖陬。

注：武夷虹桥板乃古代船棺遗蛻，至今犹存。

(二)

玉女方淋浴， 慵妆傍镜台；
虹桥横水断， 云幔逐波开。
大块多诗笔， 扁舟一酒杯，
坐观天入峡， 深幸雨中来。

注：武夷有峰名玉女，其侧为镜台。所谓虹桥板也在其附近。

武夷三首

(宋) 辛弃疾

见说仙人此避秦 爱随流水一溪云
花开花落无寻处 彷彿吹箫月下闻

山中有客帝王师 日日吟诗坐钓矶
费尽烟霞供不足 几时西伯载将归

行尽桑麻九曲天 更寻佳处可留连
而今归棹如绷箭 不似来时上水船

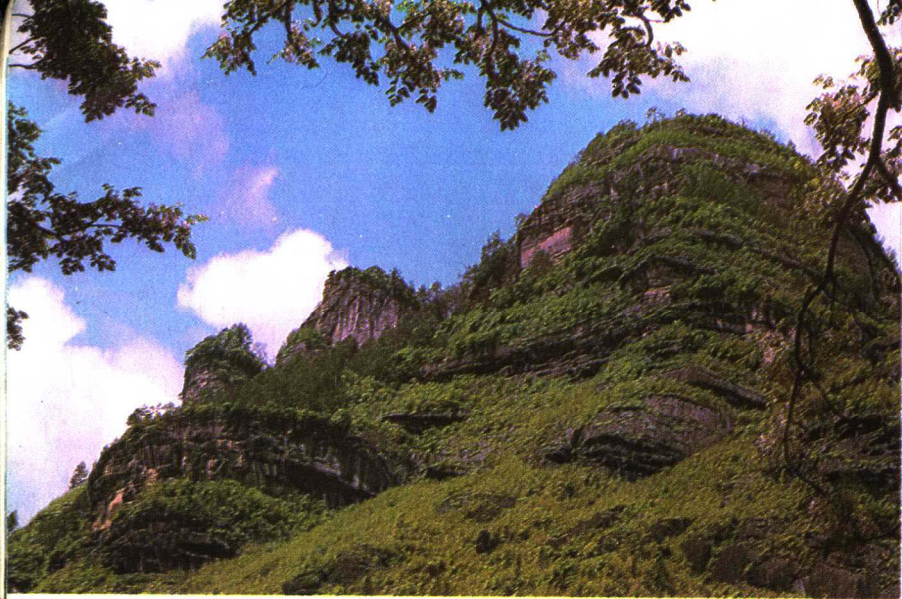


一曲 武夷宫前，晴川一带为一曲。大王峰拔地擎天，雄峙溪北，隔水与怪石峥嵘的狮子峰遥遥相望。站在九曲大桥上，凭栏远眺，两峰南北，一水东西，水天空阔，气象壮观。

游览九曲山水，可以从武夷宫溯流而上，亦可从星村顺流而下。

大王峰 危峰孤峭，凌云摩霄，雄踞九曲溪口。峰的四周，崖壁如削，无径可登，唯有从峰南一条裂罅中缘梯而上，才能登上峰顶。“万丈危峰倚碧空，丹梯历尽境无穷”。从峰顶纵目四望，周遭青山罗列，绿水环流，令人心旷神怡。





幔亭峰 在大王峰东边，丹崖壁立，松竹环翠。崖上勒有“幔亭”二字。峰的半腰，一石浑然方正，上大下小，称汉祀坛，相传这是汉武帝遣使以干鱼祭祀“武夷君”的地方。



玉兰花



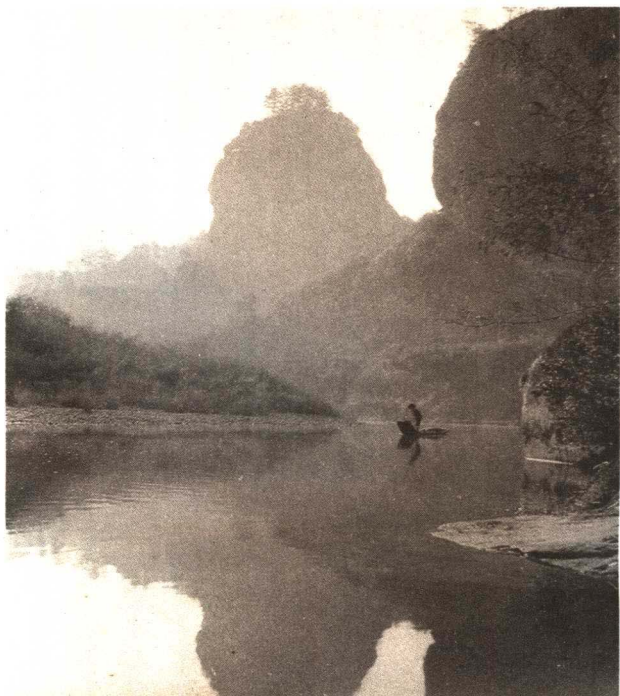
三姑石 在幔亭峰北，卓然三石，比肩而立，婀娜多姿，其右侧为换骨岩，岩的东、南壁上，各有一洞，叫灵云洞。东壁一洞，极为幽奇，有天然石门，可宛转而入。





铁板嶂 横亘在大王峰西麓，石崖苍苍，色如铁板。崖上有几道流泉，汨汨而流，泻入仙桃涧。四周修竹环匝，一片葱笼。

兜鍪峰 在狮子峰西边，峰顶岩石，前高后低，凌空而立，形似古代武士的头盔。峰的附近，还有大、小观音石、太极岩、虎窟、鹞子岩、赤霞岩和毛竹洞诸胜。





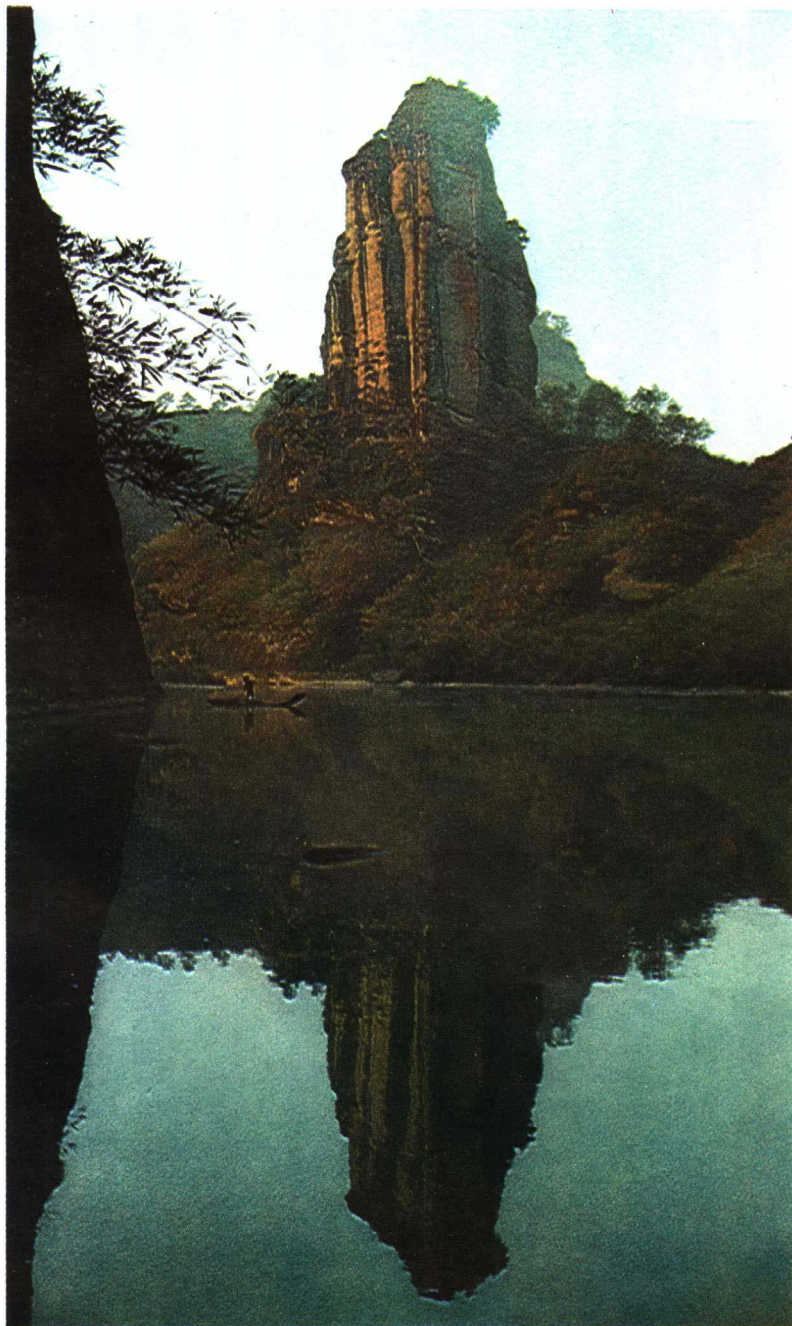
水光石 在铁板嶂前，岿然巨石，临水而立。石上有明朝戚继光的题刻：“大丈夫既南靖岛蛮，便当北平劲敌。黄冠布袍，再期游此”。水光渡口，溪水一平如镜，峰影倒映水中，清晰如画。



狮子峰 怪石崔嵬，高拔云天，为九曲溪南最高峰。峰顶巨岩突起，昂首东望，活象一只踞地欲吼的雄狮。



二曲 过了铁板嶂，右折浴香潭北上，是为二曲。这里，东有仙榜岩，西有仙馆岩，峭壁逼水而立。秀丽的玉女峰，插花临水，独立溪畔。夹岸修篁万竿，随风婆婆起舞，影随波荡，绿满清溪。



玉女峰



玉女峰 耸立二曲溪西，峭拔挺秀，明丽动人。峰顶草木簇生，恰似山花插鬓；岩壁秀润光洁，宛如玉石雕就。峰右一岩，上戴圆石如镜，称妆镜台，峰下溪水淳洄，清碧如染，称浴香潭。潭中奇石玲珑，或倚溪畔，或立水中，点缀在玉女峰周围，烘托出一幅美妙的山川画图。

春雨时节，山掩浮云，水笼疏烟，玉女峰迷迷蒙蒙，时隐时现，仿佛腾云驾雾，飘飘欲升，光景奇绝。这里曾流传着玉女临凡，与一个勤劳、勇敢的小伙子在共同的劳动中建立了爱情，而被铁板鬼拆散，点化为石的悲剧故事。