

養雞曆

附技巧養雞術

中國農業書局出版

民國三十二年一月四版

養 鷄 曆



版 所 翻 必
權 有 印 究

實 價 四 元 五 角

編 著 人 嚴 巖

發 出 行 版 人 兼 莊 世 彬

出 版 所 中 國 農 業 書 局

上 海 河 南 路
交 通 路 36 號

總 發 行 所

新 學 會 社 圖 書 部

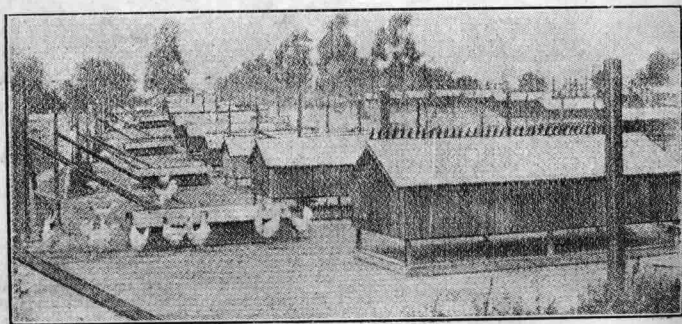
上 海 河 南 路
交 通 路 中 市

圖 一 第

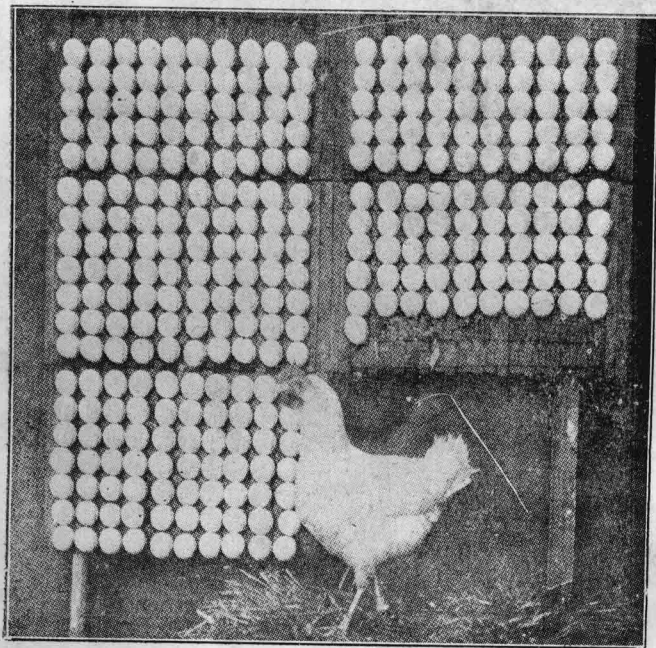


場鷄之內園菓場驗試根勒國美

圖 二 第



隻千四鷄養內畝英四場鷄大之近附磯衫落



近血交配之白色萊亨克母雞年產一九二枚

圖 四 第



美國加利福利亞內園之雞場移動雞舍

實驗養雞學

馮煥文著
實價十四元

雞與蛋爲人類日常食品亦世界公認之無上滋補品且爲工業需要之原料我國養雞較歐美爲早自伏羲氏教民養雞迄今五千餘年惜技術落後不加改進以致種類混雜產卵亦少食料昂貴飼養者入不敷出斗米換斤雞之噉即此故也今也科學發達對養雞事業大有進步非特品種選擇優良使其增多產量且食料配合適宜使其成本減輕雞舍建造合理管理技術得當使其節省工時則養雞之實利倍增本書爲著者經驗之總匯內容網羅無遺最近九版修訂並插入美國對於雞痘之接種雞瘟之防治新法實養雞家之福音也

實用養雞全書

胡朝陽編
增訂改排中

本書根據十種以上之日本養雞名著並詳考我國舊藉中可以信徵之古說撰述而成於雞之種類生理形態構造飼育管理諸端言之綦詳而疾病之療治飼料之配合尤網羅靡遺凡吾同志苟取斯冊而從事育雞則雞業之興固計日可待誠生利之寶筏也

養雞指導

沈炳若著
再版中

本書爲極有系統之養雞專著選材宏富編制分明根據學理與經驗擇要討論關於雞種之優劣飼養之得失以及種種設備莫不詳細羅列手此一編瞭如指掌小之足以爲副業大之足以爲專業俾從事斯業者得絕對成功之保障焉

副業養雞法

趙仰夫編
再版中

本書專供家庭婦女休閒老農學校師生機關職員失業人士作副業的養雞之用內容略理論而詳技術各有名雞場之試驗成績均經採集附錄十二項尤爲難得的經驗之談

養雞要訣	胡尹民編	再版	中
養雞圖說	徐松石編	實價一元八角	
養雞十一講	馮煥文著	實價八元六角	
養雞人工孵卵法	孫本忠編	實價五元	
養雞飼育法	趙仰夫編	實價三元六角	
養雞多產	趙仰夫編	實價二元八角	
養雞病學	馮煥文著	實價十元	
養雞學	黃中成著	實價二元	

養兔專書

最新養兔法

馮煥文著
實價八元五角

本書概述各種家兔之品種，飼養，蕃殖，餵飼，病害等更就毛用種，皮用種，肉用種，愛玩用種，分別論述，而於蕃殖之學理與技術，以及管理上應有之要訣，尤有詳細之說明，末附兔皮剝製法，保存法，硝皮法，染色法，兔肉烹調法，實為有志斯業者必備之參考書也。

養兔十二講 馮煥文著 實價十四元

養兔指導 貝 纂著 實價一元五角

蓋古拉毛用兔 馮煥文著 實價八元八角

皮用兔 馮煥文著 實價八元五角

恩古拉兔養育法 馮煥文著 實價七元六角

兔之飼料

莊逸林著 實價八元四角

本書上篇綜論家兔飼養之原理原則及家兔飼料之性質效用根據實地經驗參考最新學說而為扼要之敘述下篇分論各種野草類禾類穀蔬菜類等飼料之性狀品種種植採收及餵飼方法敘述甚詳並附插圖以資對照凡吾養兔同志欲求飼料之經濟化科學化均有一讀本書之必要

實養牛全書

孫鈺編
再版中

本書就東西洋各種之種類，管理，營養之方法，及乳酪，乳油，論列其繁殖，乳餅之製法，並副產物之利用，詳述，疾病之論究，耕用種，乳用種，分別詳述，誠為一般農牧家不可不讀之書

實養羊全書

孫鈺編
實價廿二元

本書以日本小谷武治所著綿羊與山羊一書為根據並參以歐美最新學說務使易於實地試驗者為主要内容前編專論綿羊後編專論山羊凡飼養，管理，肥育，蕃殖，剪毛，疾病等項，無不具備。

實驗養豬學

馮煥文著 實價四元
胡大望譯 實價二元四角

豬肉之貴飼養之易銷路之廣養期之短為畜產上最有利之利益最速成效之事業本經實驗與熟練之技術結合而成內容豐富列述世界有名豬種之飼養方法病蟲害之防治等無不詳述養豬者手此一卷即可實地應用

實養豬全書

胡朝陽編 王承鈞著 再版中 實價五元

養鷄曆

附技巧
養鷄術

目次

一月

規定每月應行事項	一
防寒之設備	三
食物之注意	四
凍傷與感冒	六
寒卵及寒雛	七
害敵之防禦	八
鷄種之選擇	八

二月

給飼.....八

產卵箱.....九

孵卵器.....一〇

檢卵.....一二

孵化之注意.....一二

種卵與生活期.....一三

育雛器之消毒.....一五

三月

春期之注意.....一六

購用幼雛.....一六

鷄園植物.....一七

交尾期之害獸.....一七

春卵延期法及藏卵 一八

人工孵卵器與育雛器 一九

人工育雛 二〇

四月

解除防寒設備 二〇

食物 二一

本月孵卵之優點 二一

蟄巢鷄之催醒 二二

天然孵卵與育雛 二二

夜間溫度之判斷法 二四

雌雄之鑑別 二五

五月

飼食牡蠣殼.....二七

排除臭氣法.....二八

去勢與肉用雞之孵化.....二九

雞卵之貯藏.....三〇

六月

梅雨期之注意.....三三

病菌害蟲之驅除.....三四

舍內防濕法.....三六

雞糞.....三七

七月

夏期之注意.....三八

雞之疾病.....四〇

八月

清潔與涼爽·····	四七
促進食慾·····	四八
食餌之調合·····	四八
魚腸骨之注意·····	五〇
卵價騰貴與多產·····	五〇

九月

秋期之注意·····	五一
換羽之障礙·····	五二
寡產鷄之出售·····	五二
秋雛·····	五三
種禽之選擇·····	五四

種卵之選擇.....五四

有精卵之雌雄.....五六

十月

本月之注意.....五七

換羽.....五七

雄鷄之去勢.....六一

十一月

本月之管理.....六三

舍內密飼與運動.....六五

強制肥育.....六五

果樹之栽植.....六八

十二月

年終之注意	六八
綠餌促成法	六九
搔床及搔餌	六九
肉用鷄	七一
鷄之羽毛	七二
收支計算	七二
附錄技巧養鷄術	七五

養鷄曆

附技巧
養鷄法

新學會社編輯部著

一月

上旬小寒
下旬大寒

(夏正十二月節)

規定每月應行事項

此處所云之月係指公曆

書曰。凡事豫則立。不豫則廢。語曰。一年之計在春。故本年中所應逐月舉行之大體方針。務必先事釐定。以便按序進行。茲特約舉如左。

- 一月 豫定此後每月應行之事項。本月中寒氣特甚。當注意防寒之設備。
- 二月 準備孵化。以確立活動之基礎。如利用孵卵器。當注意器之有無變徵。又餘寒尙烈。鷄之感冒諸症。不可忽視。

三月 月初須開始孵卵。養鷄場所需植物之種子。亦須於此時播種。芽接接木分根及剪定等各種工事。尤宜及時進行。

四月 本月爲育雛佳節。係一年中之最忙時期。成績如何。關係全年經濟。

五月 天氣漸熱。害蟲漸盛。宜注意於消毒。三月所孵之雛。雌雄已判。擇其雄者而賣之。

六月 梅雨期爲養雞之大難關。各種疫疾。胥於此時發生。除實施豫防方法外。更宜加意保護。雞之健康。

七月 盛暑之際。務使雞羣保持清涼。飼料固宜防止腐敗。飲料亦宜鮮潔。則雞疫、雞痘等症。庶乎可免。

八月 雞羣之清涼。晝夜皆須注意。蚊蠅之害。尤宜設法制止。

九月 暑氣漸消。一雨成涼之時。狂風暴雨之施虐。又非設法豫防不可。疾病既須注意。換羽之時已屆。亦宜預爲之備。

十月 時屆秋令。朝夕已寒。換羽未竣者。務須設法促成之。并從事秋雛之孵化。

十一月。天氣漸寒。須爲防寒之設備。

十二月。本月爲年終結算之期。不特經營上之損益。當一一詳爲計算。卽成績優劣之原因。亦須詳加研求。以爲開年着手之準備。而防寒及寒雞孵育之注意。尤不可怠。

防寒之設備

隆冬嚴寒之際。朔風刺骨。倘非爲充分之防寒設備。鷄體內勢必積貯脂肪。以資自衛。則產卵必少。或竟致停止。故此時鷄舍。南面之出入口外。晝夜均須密閉。西北向之壁。更宜嚴行遮蔽。面南戶牖。通常內張鐵絲網。外係板製。冬季鐵絲網外面。概須貼紙。夜間則更閉板門。惟無風而溫暖之日。始可兼啟鐵絲門。以通風而取暖。又鷄舍中央。夜間宜垂厚布等。縮小範圍。以資保温。鷄舍內無適當運動場。則必影響鷄之健康。累及產卵。此鷄舍建設之初。所當注意者。其因地位或經濟關係。不能爲特別之設備。則於舍內空地。別劃小區

域。敷以短藁落葉薯糠之類。而散粒餌於其中。鷄因覓食而起運動。一自然運動場也。

又北地農家。往往因裝設地爐於鷄舍之旁。而收多產寒卵之効。至若點燈養鷄與溫室養鷄。爲寒地自然之結果。收効亦復相同。則防寒之設備。實爲冬季解決多產問題之要着也。

食物之注意

寒冷食物。奪取體溫較烈。故冬季食餌。以微溫時給與爲妙。而在寒氣尤烈。滴水成冰之處。更非給以穀粒及粉不可。然水餌與乾餌互換之際。務須漸次行之。不可過驟。以招大害。又降雪過久之地。須豫購蔬菜類貯之庫中。或夏季預貯乾草。至此細切而浸於溫湯。亦可給飼。

寒季食物。糲粉質脂肪質之外。更宜多給牛肉粉魚肉粉等優良動物質。蓋此時食餌。以富滋養而易消化者爲佳也。又魚腸骨亦爲優良飼料。如不易得。卽