

疆

邦

華

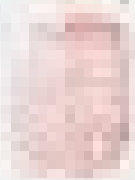
書



國圖

藏書

章



片玉集卷之八

錢塘周邦彥美成 廬陵陳元龍少章集注

單題

蘭陵王越柳

紺珠集北齊蘭陵長恭白皙而美風姿乃著假面對敵數立功齊人作舞效之曰代面舞

柳陰直煙裏絲絲弄碧魏野柳詩絲絲隋堤上曾見幾

番拂水飄絮送行色隋煬帝疏洛為河抵江都宮道皆種柳朱延齡柳詩遙憐拂水輕杜

詩云生憎柳絮白於絲莊登臨望故國秦晉之故國誰

識京華倦客杜詩云華春長亭路年去歲來應折柔條過

千尺魏文帝柳賦柔條婀娜而掩紳文選詩云攀條折其榮將以為所思此物何足惜但感別經時

閒尋舊蹤跡又酒趁哀絃燈照離席杜詩云哀絃繞白雪韓愈日蝕油燈

不照席梨花榆火催寒食樂天詩云手燃梨花寒食心

取用爾愁一箭風快半篙波暖歐陽詢詩急風吹緩箭

篙水回頭迢遞便數驛望人在天北梅堯臣詩里

惻腸斷百感悽惻恨堆積漸別浦縈回王之縈回水小口

別浦通津埃岑寂斜陽冉冉春無極念月榭攜手詩云攜手

露橋聞笛李白聞笛詩此沈思前事似夢裏淚暗滴樂

天詩前事思如昨

蝶戀花商柳

愛日輕明新雪後左傳注日柳眼星星漸欲穿窗牖荀

鶴詩柳欲開春眼南史何長瑜不待長亭傾別酒許渾

遠書難寄長一枝已入騷人手韓翃詩云章臺柳章臺

亭酒重持

有長條似舊時也  
應攀折他人手

淺淺接藍輕蠟透  
古詩云春水似接藍過盡

冰霜便與春爭秀  
強對青銅簪白首  
老來風味難依舊

賈島詩匣有青銅鏡時將照鬢看

第二

桃萼新香梅落後  
李若水詩小桃脫萼柳梢柔暗葉藏鴉苒苒垂亭

牖  
李賀詩柳葉未藏鴉舞困低迷如著酒  
樂天詩柳似舞腰池似鏡

崔徽詩舞態亂絲偏  
近游人手  
柳渾詩楊柳亂如絲雨過朦朧

斜日透客舍青青  
特地添明秀  
莫話揚鞭回別首  
渭城

荒遠無交舊  
王維贈行詩渭城朝雨浥輕塵客舍青青

人  
荒遠無交舊  
柳色新勸君且盡一杯酒西出陽關無故人

第三

蠶蠶黃金初脫後李白詩云柳暖日飛絲取次黏窗牖

不見長條低拂酒花藥夫人詩早條贈行應已輸先手

幽柳詩千里憑君一贈鶯擲金梭飛不透古詩鶯穿

行幾回折盡復重生小榭危樓處處添奇秀何日隋堤縈馬首路長人遠

空思舊隋堤注見上

第四

小閣陰陰人寂後王維詩陰陰翠幕寒風燭影搖疏牖

夜半霜寒初索酒杜詩云指點金刀正在柔荑手唐宮

燭製袍夜金刀呵手綵薄粉輕光欲透小葉尖新未

放雙眉秀鄭玄傳秀眉明目韓記得長條垂鵝首紺珠

江東人呼船頭為別離情味還依舊魏野柳詩絲絲

鷓首或曰飛閣

西河

金陵

唐大曆初嘗有樂工自撰歌卽占曲長命西河女也加減節奏頗有新聲

佳麗地

謝玄暉詩金陵帝南朝盛事誰記山圍故國繞

清江

髮對起怒濤寂寞打孤城風檣遙度天際

歸舟

際識斷崖樹猶倒倚莫愁艇子曾繫空遺舊跡鬱蒼

蒼霧沈

半壘夜深月過女牆來賞心東望淮水

山園

故國周遭在潮打孤城寂寞回淮水東邊舊時月

夜深

還過女牆來又樂府詩莫愁在何處住在石城西

艇子

折兩檣催送莫愁來韓偓詩應是石城艇子來兩

漿伊

啞過花塢又鄭谷詩石城昔為莫愁鄉莫愁魂散

石城

荒帆去帆來風浩沙花開花謝春悲涼總龜詩話

在玉

賞心亭丁晉公所作秦淮絕致蕭斧詩云千里秦淮

鬱蒼

蒼鬱建康實錄云有白石壘藥壘酒旗戲鼓甚處

市歐陽永叔詩想依稀王謝鄰里燕子不知何世入尋

常巷陌人家相對如說興亡斜陽裏漁隱叢話云王謝

安之族所居名烏衣巷有日烏衣之聚不當作榭字是

後人附會入劉禹錫詩其詩曰朱雀橋邊野草花烏衣

巷口夕陽斜舊時王謝堂前燕飛入尋常百姓家今乃

引唐王榭航海遇風抵一所以見鳥衣國王以女妻之後

榭思歸取飛雲軒令榭入其中閉目少息至其家視之

梁上雙燕呢喃後寄詩曰誤到華胥國裏來主人終日

獨憐才雲軒漂去無消息洒淚春風幾百回女答曰昔

日相逢冥數合今時睽遠若生離來年縱有相思字三

月天南無鴈飛此小

說虛誕何可信也

歸去難呂仙 期約

佳約人未知背地伊先變惡會稱停事看深淺如今信

我委的論長遠好采無可怨國語曰分泊合教伊因些

事後分散密意都休待說先腸斷此恨除非是天相

念堅心更守未死終相見陳鴻長恨歌傳玉妃取金釵



心如金堅如鈿上為天人下多少閒磨難到得其時知  
為世人重相見時歡合如舊  
他做甚頭眼

三部樂調商

梅雪

南史羊侃嘗宴賓客三百餘人奏  
三部樂至夕侍婢俱執金花燭

浮玉霏瓊向邃館靜軒倍增清絕夜窗垂練何用交光

明月杜詩云紫窗  
素月垂文練近聞道官閣多梅趁暗香未遠凍蘂

初發杜詩云東閣官梅動詩興  
林述詩暗香浮動月黃昏倩誰摘取寄贈情人桃

葉晉王獻之有情人桃葉其妹曰桃根獻之  
作桃葉歌曰桃葉復桃葉連桃根迴文近

傳錦字寶滔妻織錦  
字迴文奇之道為君瘦損是人都說杜詩云思  
君今人瘦

祇知染紅著手膠梳黏髮轉思量鎮長墮睫李善注文  
選孟嘗君

承曉太息淚都只為情深意切欲報消息無一句堪愈愁結

菩薩蠻正 梅雪

唐大中初女蠻國貢獻其人皆危髻金冠瓔珞被體故謂之菩薩蠻

銀河宛轉三千曲崑崙虛其色白也浴鳥飛鷺澄波綠

杜詩云浴鳥何處是歸舟夕陽江上樓謝玄暉詩天際

飛鷺晚悠悠天憎梅浪發故下封枝雪西京雜記太平

深院捲簾看應憐江上寒韓偓詩側臥捲簾看

品令商 梅花

夜闌人靜杜詩云夜闌接軟語月痕寄梅梢疏影林逋詩簾外曲

角欄干近舊攜手處花霧寒成陣沈約詩落應是不

禁愁與恨東坡云孔聖年老縱相逢難問黛眉曾把春

衫印李白詩青黛後期無定腸斷香消盡齊已詩此別

錢翎詩篋香  
消盡別時衣

### 玉樓春

呂仙

惆悵

樂天詩云玉樓  
宴罷醉和春

玉琴虛下傷心淚

李白詩云收書動玉琴  
只有文君知曲

意即相如琴心挑文君之事

簾烘樓迴月宜人杜詩云樓迴獨移  
時又宜人移桂林酒

暖香融春有味

李賀詩云人間  
萋萋芳草迷千里惆

悵王孫行未已

文選招隱十二云王孫游兮不歸芳草生  
兮萋萋王孫兮歸來山中兮不可以久

留天涯回首一消魂

杜詩云回首可憐  
歌舞二十四橋

歌舞地杜牧寄揚州韓判官詩二十四

橋明月夜玉人何處教吹簫

### 黃鸝繞碧樹

雙調

春情

雙闕籠嘉氣

吳都賦朱門雙立東漢  
鬱蔥蔥真嘉氣也寒威日晚歲華將

暮蕭子雲歲暮賦曰小院閒庭對寒梅照雪澹煙凝素

沈約詩云長忍當迅景動無限傷春情緒楚辭云日極

煙引輕素若心春秋正義云舉其綱要猶賴是上苑風光漸好芳容

將風謝玄暉詩如風之有光纂要云日出温日煦也

草六日一莢落月盡矣且尋芳更休思慮這浮世甚驅馳

利韓愈云蘭茁其芽且尋芳更休思慮這浮世甚驅馳

流年任二史記魏王曰寡人有徑寸之珠照車前後十爭

如盛飲流霞抱朴子曰項曼都入山學仙十年歸家曰

以為酒醉瓊樹薛豹古今注魏宮人帝所愛者瓊柱

名也疑飛到蓬山頂薛豹古今注魏宮人帝所愛者瓊柱

瓊樹三株半夜春

滿路花

仙呂

思情

簾烘淚雨乾

毛詩云泣

酒壓愁城破

庾信愁賦攻許愁

門終不開

冰壺防飲渴

培殘火

杜詩云檐朱消粉退絕勝新

梳裏不是寒宵短日上三竿

注見前

帶人猶要同臥

如

今多病寂寞章臺左

注見龍吟

黃昏風弄雪門深鎖

文粹詩洞

門深鎖碧窗寒蘭房密愛萬種思量過也須知有我著甚情悰

你但忘了人呵

片

花

片玉集卷之九

錢塘周邦彥美成 廬陵陳元龍少章集注

雜賦

綺寮怨 中 思情

文選魏都賦云瞰日籠光於綺寮說文曰綺文繒也寮小窗也言綺窗之人有所思而怨感耳

上馬人扶殘醉曉風吹未醒 李白詩阿誰扶上馬古詞

映水曲翠瓦朱檐垂楊裏乍見津亭 杜詩云野

題敗壁 韓愈詩敗壁剝寒月 蛛絲罩澹墨苔暈青念去來歲月如

流 謝靈運序如流徘徊久歎息愁思盈去去倦尋路程古

云復去去荀子曰程者 江陵舊事何曾再問楊瓊 江陵

荆州也楊瓊事未詳 舊曲淒清斂愁黛與誰聽尊前故人如在想

念我最關情何須渭城歌聲未盡處先淚零渭城注見前卷杜詩

云吞聲躑躅涕淚零

拜星月平高 秋思

夜色催更清塵收露元徽夫人詩 小曲幽坊月暗竹檻

燈窗識秋娘庭院秋龍吟見 笑相遇似覺瓊枝玉樹相

倚暖日明霞光爛謝玄云芝蘭玉樹生於庭階杜詩云

復閣爛水晒蘭情總平生稀見韓琮集吳魚嶺鴈無消息水晒蘭情別來久

畫圖中舊識春風面杜詩云畫圖 誰知道自到瑤臺

畔拾遺記云崑崙山自瑤臺十 眷戀雨潤雲温苦驚風

吹散念荒寒寄宿無人館重門閉敗壁秋蟲歎怎奈向

一縷相思隔溪山不斷杜詩云秋蟲聲不去又歐公秋聲賦但聞四壁蟲聲唧唧如助



于之  
歎息

尉遲杯石大 離恨

隋堤路漸日晚密靄生深樹陰陰淡月籠沙杜牧詩煙籠寒水月

籠沙夜泊秦淮寄酒家還宿河橋深處無情畫舸都不管煙波隔

南浦等行人醉擁重衾載將離恨歸去唐鄭仲賢詩亭

直到行人酒半酣不管煙波與風雨載將離恨過江南因念舊客京華長俛傍

疏林小檻歡聚冶葉倡條俱相識李義山詩治葉仍慣

見珠歌翠舞楊妃外傳明皇令宮妓佩七寶瓔珞舞霓裳羽衣曲曲終珠翠可掃樂天寄賈常州

崔湖州珠翠歌鍾俱繞身青娥遞舞俱爭妙如今向漁村水驛夜如歲焚香

獨自語有何人念我無戰國策上下相夢魂凝想鴛

侶司馬長卿賦忽寢寐而若君之在傍

愁民無聊賴

夢魂凝想鴛