

西周金文辭大系攷釋

洋文

白雲山志卷之四

兩周金文

辭大系攷

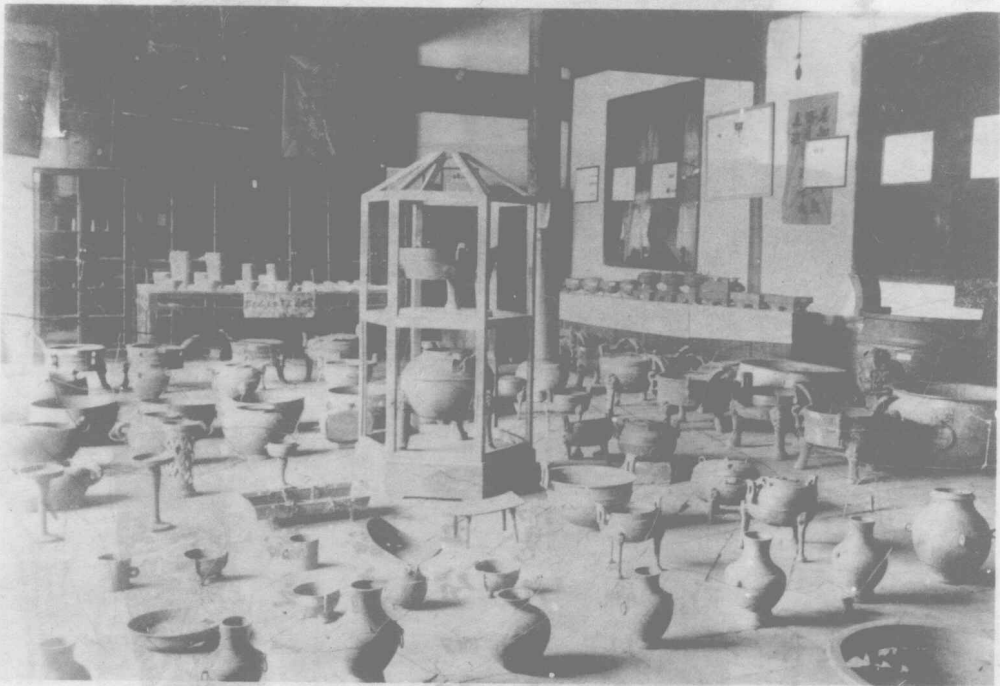
釋

一九三五年七月

沫若自題

壽縣所出楚器

(插图一)



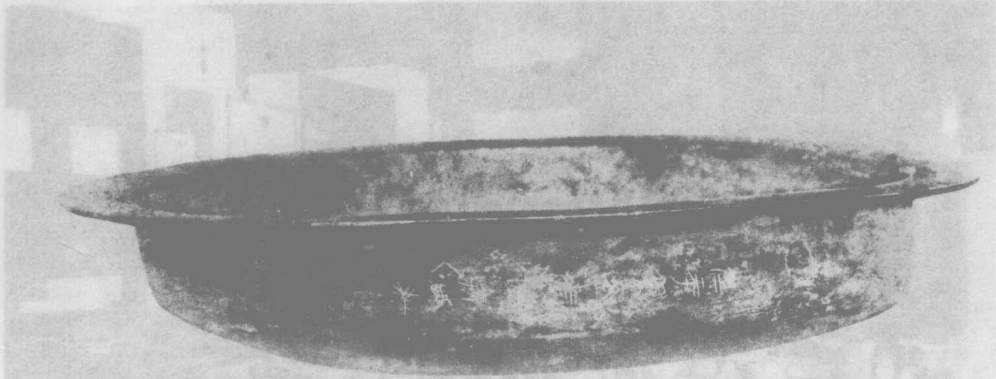
此安徽圖書館陳
列室中之一景，陳
列雖雜然無章，然
全器帶大率在一
覽之中亦覺可取。
中央匣中，上格即
楚王禽肯鈿鼎，其
下一器蓋即古所
謂鬻也。右側靠壁
一大鼎，當即重七
百餘斤者。其次臺
上所陳為簋殷（簋）
敦。它如扁瓶、篝籠、
方鑑、箕、杙之類，均
堪注目。器無鐘、鐃、
錡、發，極尚有未盡。

插
圖

一

楚王禽肯盤

(插圖二)



此亦壽縣所出楚國古器之一。

器高二寸七分，深二寸

五分，口徑九寸八分，邊

寬九分，重六斤三兩。

器藏北平圖書館金石

部云。

(採自楚器圖釋)

越王矛
三插四



越王自铸

日本
細川侯家藏器
梅原末治氏撮

洛陽韓墓所出古器銘
五 插四

(甲)

三 千 白 合
三 甲 世 三
新 盤
十 一
伯 父 以

(乙)

三 千 白 合
三 甲 世 三
新 盤
伯 父 以

(丙)

三 千 白 合
三 甲 世 三
新 盤
伯 父 以

(丁)

三 千 白 合
三 甲 世 三
新 盤
伯 父 以

(戊)

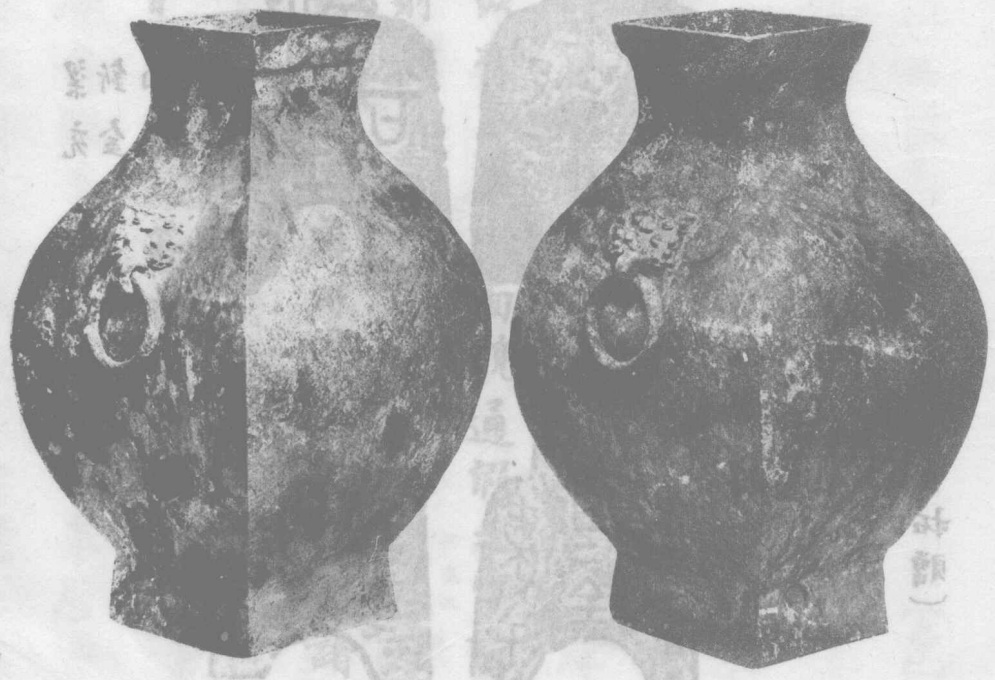
三 千 白 合
三 甲 世 三
新 盤
伯 父 以

(採自洛陽故都古墓及國版百八十六)

韓壺及銘
 插圖五
 之甲



韓壺三對
 許六
 許四



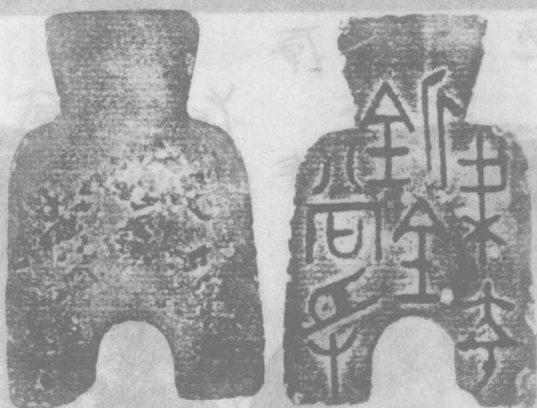
(採自洛陽古墓收圖版一百十)

梁幣三種
六插圖



梁
新
五
十二
尚
子

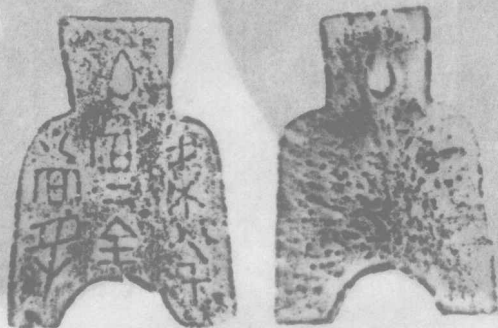
重八錢
六分



重三錢四分

梁
新
金
尚
子

(真平昌洪氏拓贈)



梁半
尚二金
尚子

解題

一、初版大系出版後已歷三年，改釋有未當意處，新出資料亦時有所獲，故今詳加增訂，更別成國彙，改版問世。

二、釋文悉依原銘隸古定之，以存古文之面貌。通假之字注於行間，有宜詳釋之事項則附彙於文後。

三、釋文與國彙及諸家著彙，詳國彙卷首所揭目錄表及諸家著彙目，今不復贅。

一九三五年四月廿二日

著者識

序文

傳世兩周彝器，其有銘者已在三四千具以上。銘辭之長有幾及五百字者，說者每謂足抵尚書一篇。然其史料價值殆有過之而無不及。尚書自當以今文為限，今文中亦有周秦間人所偽託，其屬於周初者，如金縢鴻範諸篇皆不足信。周文而可信者僅十五六篇耳。而此十五六篇復已屢經傳寫，屢經隸定，簡篇每有奪亂，文辭復多竄改，作為史料，不無疑難。而彝銘除少數偽器觸目可辨者外，則雖一字一句均古人之真跡也。是其可貴，似未可同列而論。

雖然，有遺憾焉。彝器之傳世者雖多，而其年代與來歷亦多不明。間有傳其出土地者，大抵因農人翻地或它種土木

工事之偶爾發現發掘者本不具學術智識發掘後又未經
調查紀系地層關係既已無由確知而其表面遺跡亦復終
遭湮滅甚可惜也。至于著錄之書自趙宋臣訖于今頗多名
世之作或僅採銘文或兼收圖象或詳加攷釋或不著一語
雖各小有出入然其著錄之方率以器為類聚同類之器以
銘文之多寡有無為後先驟視之雖若井井有條實則于年
代國別之既明者猶復加曰清亂六國之文竄列商周一人
之器分載數卷視尚書篇次之有歷史系統之條貫者迥不
相侔矣。

夫彝銘之可貴在足臣徵史苟時代不明國別不明雖有
亦無可徵故歷來談史地之學于不顧甚或加曰鄙夷而談
古器物古文字之學者于史地之學亦復少所貢獻王氏國

維所謂於創通條例開拓闡奧概乎其未有聞者殆謂是也。
王語見殷虛書契攷釋序顧條例之當如何創通闡奧之當如何開拓卓
學如王氏則亦祕而未宣。閒嘗觀其所曾為多文字攷釋器
物鑒別之零什雖饒精當而与古法無多殊其兩金文著錄
表僅就已成之書而為之作通目亦未足自當此。王氏殆有
志而未竟者耶？

頻年且來頗有志于中國古代社會之探討乃潛心于殷
代卜辭与周京彝銘之譯讀。卜辭出土于一地其出土地之
地層近由發掘亦已畧得明其真相。據為史料無多問題。然
至周彝則事乃迥別。彝器出土之地既多不明而有周一代
載祀八百其綿延幾与宋元明清四代相埒。統稱曰周實至
含混。故器物愈富著錄愈多愈苦難于駕馭。竄饋于此者數

易寒暑深感周代彝銘在能作為史料之前其本身之歷史尚待有一番精密之整理也。

整理之方將奈何竊謂即當自年代與國別為之條貫此法古人已早創通尚書風雅國語國策諸書是也尚書諸誥命呂彝銘例之尤疑來自鐘鼎盤孟之銘文周代王室之器罕見其列王重器或尚埋藏于地而未盡佚者亦未可期故謂尚書為最古之金文著錄但亦無所不可。

國別之徵至易之于銘文每多透露可無多言年代之攷訂則憂乎其難自來學者亦頗苦心于此其法每專依後代曆術且事推步近時海內外承學之士尤多作大規模之運用者業此實大有可議蓋殷周古曆迄未確知即周代列王之年代亦多有異說例呂恭王言太平御覽八十五引帝

王世紀云在位二十年。通鑑外紀云在位十年，又引皇甫謐說在位二十五年。後世皇極經世諸書復推算為十二年。世多視為定說。然今存世有趙曹鼎第二器，其銘云「隹十又五年五月既生霸壬午，葬王在周新宮，王射于射盧。葬王卽恭王，謚法之興當在春秋中葉，自後此之生稱葬王，猶獻戾鼎之生稱成王，宗周鐘之生稱卽王，通殷之生稱穆王，匡卣之生稱懿王。本器明言恭王有十又五年，彼二十五年說與二十年說雖未知孰是，然如十二年說與十年說則皆非也。視此可知專據後代曆術以推步彝銘者之不足信，蓋其法乃操持另一尺度，以事剪裁，雖亦斐然成章，奈無當于實際。學者如就彝銘曆朔相互間之關係，以恢復殷周古曆，再據古曆為標準，以校量其它，則尚矣。然此事殊未易言，蓋資料尚