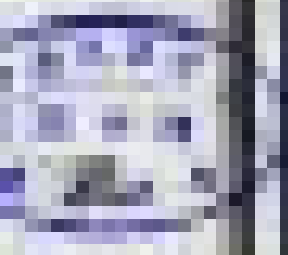


平定兩金川方畧



平定兩金川方略



平定兩金川方畧卷之八十三

十二月辛卯。豐昇額舒常奏言。臣等於俄坡山

梁。探得路徑一處。雖山險林深。向來未從此進

俟索倫兵到。突往攻擊。可期一鼓而克。臣等又

於宜喜達爾圖地方。暗晒道路。據報宜喜達爾

圖南首山下。林中似有賊番聲息。夜間微露火

光。查此處距三雜谷土兵營盤甚近。卽係我兵

樵採之所。此必賊番潛伏。計圖擾掠。臣等除每

日樵汲之人。照常派兵護行外。是日夜間。先派

兵丁伏於樹林將盡處。天色始明。林內果有賊

三四百名。分爲三路突出。不知我兵已經準備

一出樹林。卽來衝擊。官兵奮勇鏖戰。殲戮甚多。

賊番不能抵禦。仍進林中分竄。官兵趕至溝底
搜查。已無踪跡。始行酌撤。昨接阿桂抄送奏稿

知小金川地方已全攻復。現議進勦金川。臣等

俟阿桂酌定分攻道路。札知到日。所添派楚兵

二千名亦可到齊。此處再揀三千兵。臣豐昇額

帶領。卽遵

旨由丹壩前進。臣舒常仍駐宜喜一帶。牽掣賊勢。至

現在等候阿桂信息之時。若索倫兵到。卽挑選

此處之兵暫攻俄坡地方。若克要隘。卽由此處

進勦不必前往丹壩奏入。

上諭軍機大臣曰。豐昇額等奏稱於俄坡覓路進攻。俄坡在金川稍北。從前原定路徑。卽有此路。稱其地稍平坦。嗣以探聽未真。遂未用及。今旣訪有可進之路。則由彼前抵勒烏圍。自更較爲便捷。至所帶之兵。豐昇額卽以原撥備帶之五千兵。督率進勦。亦甚妥便。前諭豐昇額前往丹壩。因與阿桂現

定之谷噶。凱立葉地方相近。是以諭令豐昇額當
赴阿桂軍營。協同酌辦。今既覓有俄坡一路。不但
不必另往丹壩。卽與阿桂軍營相近之處。豐昇額
亦毋庸前往矣。至豐昇額旣往俄坡進剿。則宜喜
一帶。尤不可不留舒常彈壓控馭。如豐昇額進兵
後。宜喜等處。有可進攻之機。舒常不妨酌量牽綴
賊勢。但必須可得便宜。方派兵前往。不宜輕率撲

碩致挫壯氣。

乙未。豐昇額舒常鄂寶奏言。駐防吉地。丹東之副將鄭國卿等稟稱。吉地所屬之甲魯珠爾德等處。雖現在無賊匪潛擾。然兵力尙單。應請添兵臣已於宜喜軍營內。酌撥三百名。前往分防駐守。奏入報。

聞。

丙申。阿桂。色布騰巴爾珠爾奏言。查攻搗金川
道路。臣等連日以來。通盤籌計。所有谷噶。凱立
葉兩處。詢之通事頭人等。所稱道路形勢。雖各
有不同。然較之昔嶺。功噶。爾拉等處。究係未經
攻打之地。賊會卽有預備。或尙不至十分嚴密。
其凱立葉一處。頭人等稱須從三雜谷地方行
走。臣等此時擬先從谷噶進攻。俟抵谷噶之後。

察看賊番光景。酌量分兵數千。由雜谷地方前往。託名撥赴綽斯甲布軍營。一至凱立葉路口。卽從此入。庶使賊番無由知覺。若能攻過凱立葉。則谷噶之兵。亦可會合架入。至南路官兵已議從馬柰馬爾邦進取。近日巴旺布拉克底頭人。均來美諾。臣等詳加詢問。據稱河南之博堵。距布拉克底之深嘉卜甚近。河北之馬柰等寨。

向係布拉克底故地。土司等派土兵前往。而以
大兵繼之。猝然搶佔。可望得力。但仍須於當噶
爾拉駐兵。以分賊勢。另派官兵從臨卡深嘉卜
繞出。分攻博堵馬柰。而卡卡角馬爾邦等處。以
次派兵進取。則河南之兵。可以進攻會達。河北
之兵。可以直取馬爾邦。今臣阿桂現駐美諾。賊
人必專守功噶爾拉。昔嶺一帶。或於各處未經

進發之前。乘其不備。先從巴旺。布拉克底地方。掩襲。抑或仍須各路分攻之時。突然進取。已令巴旺等頭人前往踴探。諒數日即可探明稟覆。查金川番衆無多。所以堅心死守者。恃其險阻之故。但賊境四面皆山。形如釜底。若多兵而多路。一路得勢。各路皆迎刃而解。今不但臣等現有之兵。欲分谷噶。凱立。葉兩處。尙覺不敷。卽兩

路一面從當噶爾拉牽綴。一面從深嘉卜臨卡

分攻。兵力亦不無單弱。是以臣阿桂萬不得已。

前此既爲省兵之計。又爲請兵之奏。至臣等此

時籌畫。必期迅速擒渠掃穴。未可仍似上年輕

率前驅。轉成頓阻。且以現在人夫而論。若欲設

臺隨營供用。勢尙不敷。臣等一面籌辦進勦機

宜。一面催令督臣等預備妥協。庶臨期無虞掣

肘。

同日阿桂又奏言。臣接奉

上諭令於富勒渾主進泰二人中酌派防守後路。臣

查富勒渾主進泰均屬小心謹慎。然過慎則惹

遇有番人。卽不免望而生疑。而用內地稽查盤

詰之法。施之新附外番。其情斷不能安。且該督

等於山川形勢。以及軍行機要。均未能悉。臣查

副都統成果。於留防事宜。尙堪勝任。雲南提督
常青。練習軍務。並熟悉邊情。本皆爲軍營得用
之人。但成果向有腿疾。而常青近亦羸弱多病。
卽日大兵前進。遇有緊要後路。酌令成果帶兵
駐守。如尙需人。再令常青往駐。庶可無虞。

同日。豐昇額。舒常奏言。臣等前奉

諭旨。由丹壩進兵。查勘彼處地方。若從丹壩前進。必

須攻克穆爾津岡。始可往攻勒烏圍。此處礮卡雖多。賊番守禦。究不若宜喜達爾圖之堅固。詢問土都司那木喀塔爾。據稱穆爾津岡迤南。卽

係凱立葉等語。臣等正籌攻取間。接阿桂等來

札。稱西路之兵。定由谷噶凱立葉而進。查阿桂

等所定進兵之路。正係臣等所探地方。阿桂等

若從此處進兵。臣等又領兵往攻穆爾津岡。兩

路齊舉。賊番不能互相救應。必得迅速成功。如
阿桂等就近分兵。並勦穆爾津岡。臣等仍照前
奏。攻取俄坡一路。該處雖山險林深。必須向上衝
擊。若於三路合進。乘賊不能救援之時。奮力攻
撲。或易於得手。均奏入。

上諭軍機大臣曰。阿桂駐在美諾。已經一月。若俟朕
批摺回時。已四十餘日。距所擬歲底歲初。剋期合