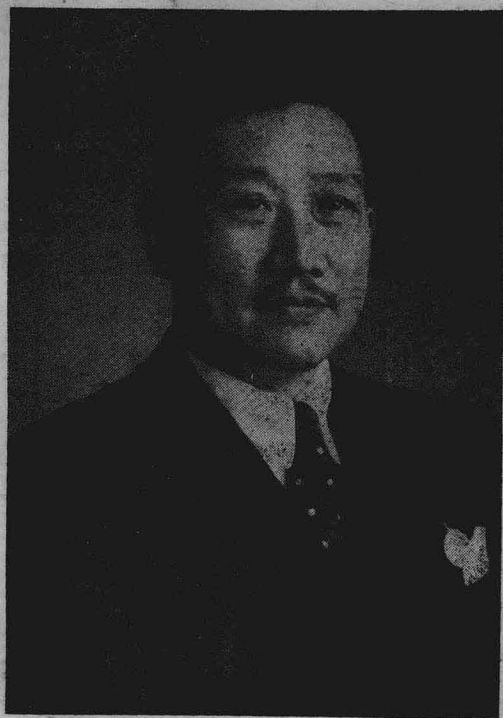


大夏大学概况

花溪新校舍全景





校 長 肖 像

訓校

自強不息

校 歌

王毓祥作詞



I 大夏，大夏，合作之晶，綿造何光，榮
 II 大夏，大夏，學府之雄，氣象何淵，宏
 III 大夏，大夏，革命前鋒，使命何崇，隆



I 同 心 同 德， 努 力 苦 幹， 眾 志 以 為 城
 II 鼓 鑄 文 化， 勞 鑄 匯 學 術， 萬 壑 朝 其 宗
 III 喚 起 民 衆， 復 興 民 族， 禹 域 之 洪 鐘

復 歌



願我 同仁， 自強不息， 乾健以為神，



明德新民， 止於至善， 進步永無窮！

大夏大學概況目錄

校長肖像	三三
花溪新校舍全景	三三—三四
校訓	三四
校歌	三四—三五
校史	三五—三六
行政系統圖	三六
校董題名	三六—三七
名譽校董題名	三七—三八
校務會議委員題名	三八—三九
校務行政委員會委員題名	三九—四〇
校務會議委員題名	四〇—四一
訓導會議委員題名	四一—四二
總務會議委員題名	四二—四三
職教員名錄	四三—四四
組織大綱	四四—四五
學生通則	四五—四六
學籍	四六—四七
入學	四七—四八

大夏大學概況目錄

納費	三三
註冊	三三—三四
編級	三四
學業成績	三四—三五
請假休學及退學	三五—三六
畢業及學位	三六

各項規則

教室規則	三六—三七
試場規則	三七
獎金及資金辦法	三七—三八
獎勵及懲戒規則	三八—三九
畢業論文規則	三九
學生課外作業規則	三九—四〇
學生結社集會規則	四〇—四一
學生發行刊物規則	四一—四二
學生借閱圖書規則	四二—四三
寢室規則	四三—四四
學生領取電信規則	四四—四五

附則.....四五

課程編制

各學院必修選修科目表

文學院課程.....四六一五八

理學院課程.....五八一七〇

教育學院課程.....七〇一八三

商學院課程.....八三一九二

法學院課程.....九二一一〇一

統計圖表

上海大夏大學歷年學生人數統計表

歷年各院科畢業生人數統計表

本大學遷設後各學期學生人數統計表

本大學遷設後各屆畢業生就業調查統計表

校史

一 創校簡史

本大學由前廈門大學教授歐元慎王毓祥諸先生於民國十三年夏間應二百餘失學青年之要求而創立取名大夏，寓光大華夏之意，立校之始，規模雖甚簡陋，而教學訓練精神，却異常奮發，旋校董會推舉王伯羣先生爲董事長，馬君武先生任校長，校務益形發達；其後，時局不靖，學校幾殉於危，然卒賴王董事長馬校長及歐王諸先生慘淡經營，於堅苦卓絕之中，建築膠州路校舍，未幾，馬校長應廣西大學之請，不克兼顧，乃由董事會推舉王伯羣先生爲校長，歐元慎先生爲副校長，民十八年，教育部派員觀察，認爲辦理完善，批准立案。十九年，梵王渡中山路新校舍落成，學生人數激增，達千二百人，其後校基日固，校舍日隆，方期完成百年樹人之大計，負荷育材興邦之巨艱，雖經「九一八」「一二八」寇氛險阻，終於驚濤駭浪中安然渡過，先後負責諸先生之心血，於校史中固斑斑可考，不圖「八一三」變作，迫於時勢，乃一遷匡廬，再遷黔垣，元氣雖不彀大傷，而再接再厲奮鬥犧牲創造之精神，與民十

校史

三立校時實有過之而備不及，今後培成，尙有待於我全校師生之奮發努力，暨海內賢達之匡助，此本校過去十七年之簡史也。

二 過去成就

回溯本校建校之初，於上海貝勒路二十四號之籌備處，暨小沙渡路二零一號之暫時校舍，際其時也，鼓歌之聲，出自廈門，及膠州路校舍完成，規模始具，學生由二百餘增至七百餘，復至十九年梵王渡新校舍落成，以膠州路之校舍。輪奐崇宏，又不知若干倍也，其時以官校址，建三百餘畝，以官校產，建二百餘萬元，舉凡大學之重要建築，如教室宿舍圖書館科學館機械工場分院研究室，體育館療養院實驗中學等，莫不悉備，圖書館藏書至五萬餘冊，科學館之理化生物工程各實驗測繪器械，三萬餘件，各科研究設備，堪稱完善，而大學部學生在廿六年春季，竟達千四百餘人，歷年畢業學生達三千人，留學國外者達二百餘人，服務地點，遍及各省市及南洋羣島，關於學術研究方面，本校素來注重，抗戰前，已成立史地社會

一

研究室，中學各科教材研究室，法學商學研究室等，搜集資料甚富，出版定期刊物達十餘種，教授及畢業生著作刊行問世者達百餘種，此外如理學院自製科學儀器，社會教育系自製活動電影十餘種，均經教育部採用，教育學院辦理農村教育實驗區，著有成績，較諸國內著名大學，誠無愧色，惟此十數年蓬勃發展之事業，不幸於「八一三」後，遭敵人砲火重大之打擊，中山路校舍，竟燬泰半，吾人於此深感國仇與校難之創痛，更深覺吾校之恢復，與我國民族復興之巨業，關係綦切，固當併力俱進，以求發展也。

三 西遷經過

廿六年秋，全面抗戰開始，事先，滬濱情勢，極其不安，本校以地近戰區，當即綢繆於未雨，及「八一三」戰起，圖書儀器，大部得以保全，旋奉教育部命令，與復旦大學聯組大學，分遷廬山及貴陽，廬山方面，曰聯合大學第一部，先於十一月一日開學，學生千餘人，及首都淪陷，戰事迫近皖贛，遂再遷重慶；貴陽方面，曰聯合大學第二部，亦着手籌備於十一月中，獲黔省府撥講武堂為校舍，畧事修葺，十二月中旬開始上課，新舊學生到校者三百餘人

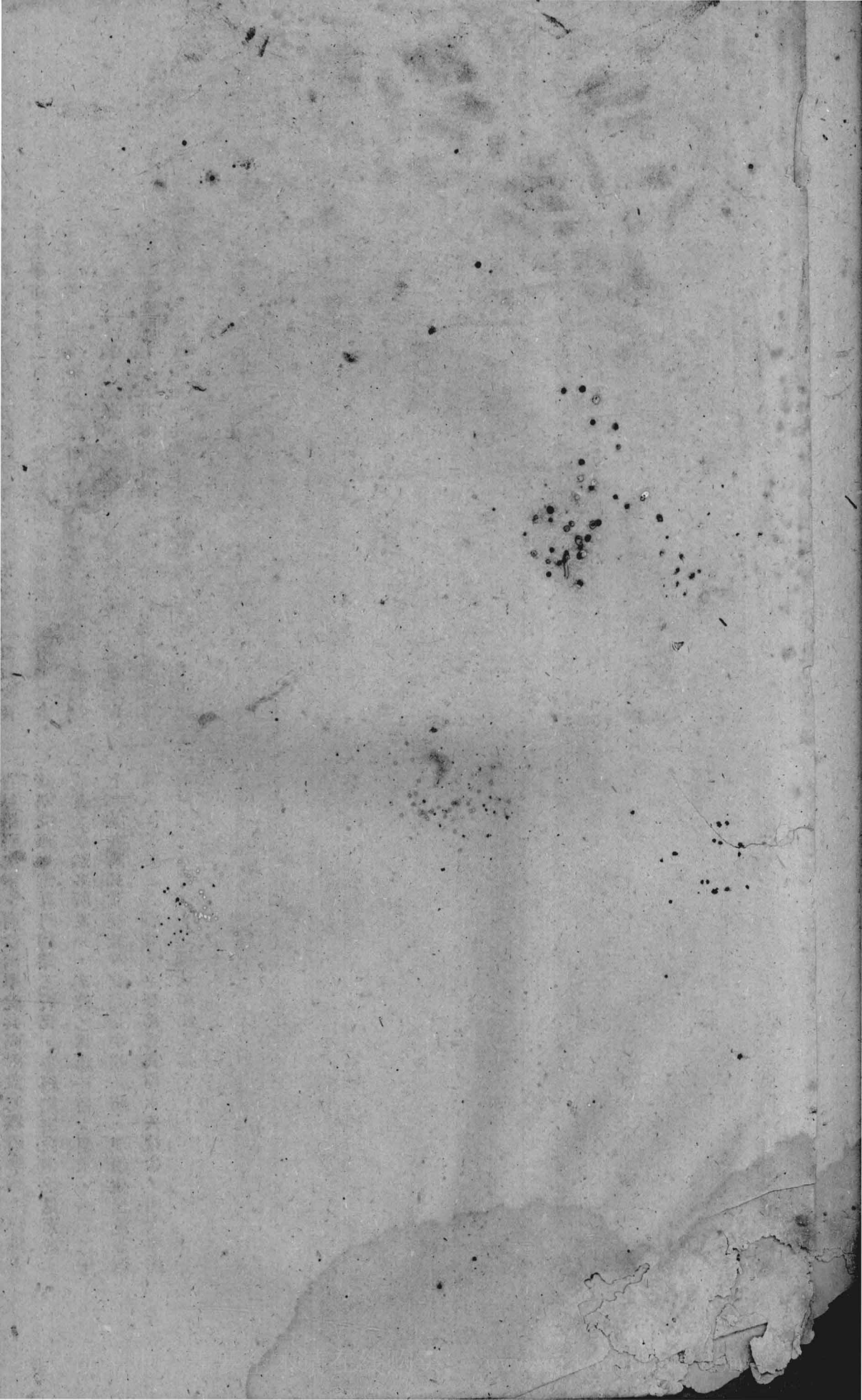
一學期後，因感於渝校與筑校均在西南，環境既相近，殊無繼續聯合之必要，爰經兩校當局議決，自廿七年四月一日起，兩校分立，以渝校為復旦，筑校為大夏，本院系仍舊，自是校務更新，大夏重光，先是上海一部份師生，因京滬淪陷，交通梗阻，未及隨遷贛黔，廿七年春季，遂應時勢之需要，在租界賃屋復課，成立滬校，一切行政設施，均秉承黔校辦理，三年以來，校務亦蒸蒸日上焉

四 現狀概述

我大夏師生，跋涉萬里，播遷來黔，經四年之努力，非特規模漸備，復復舊觀，且為適應抗戰建國之需要，遂成大學在大時代之使命，各項設施，尤多新籌，充實內容，不遺餘力，歷年增聘教員，悉係國內著名學者，重以貴陽當西南交通之中樞，號稱民族復興根據地，四方聞風來學者甚衆，因限於校舍，不克盡量容納，前經計劃在花溪興建永久校舍，宏圖發展，當蒙該鎮並黔省人士之捐助暨自行收購所得，已達千餘款，第一期建築費十餘萬元，由黔省政府及各機關補助，工程自去年開始，頃已大致完竣，計教室十二間，宿舍廿八間，第二期建築物，方由本省各界熱心教育士紳捐贈，一俟集事，即擬分部遷入，

本校對戰區來校學生及黔籍清寒學生，均分別設置貸金及免費學額，共二百餘名，設備方面，現圖書館藏有中文書二萬餘冊，西文書六千餘冊，報章雜誌三百餘種，他如物理、化學、生物、電磁、土木工程，定性分析、定量分析、儀器標本製造均設有專室實驗，此外於文學院附設社會研究部、文史研究室，教育學院附設社會教育研究室、教

育科學研究室，商法兩學院共同附設政經研究室，以供各該學院師生作專門精深之研究，各研究室設備並見充實，成績尤卓然多所表見，本校又為應社會之要求，前於二十七年秋在講武堂校址附設完全中學一所，現學生已達五百餘人，校務日益發展，並擬購地興建永久校舍，與大學部同致力於光榮校史之繼承與創造焉。



校董題名

(以姓氏筆畫多寡爲序)

王伯羣先生

(董事長)

王志萃先生

王漱芳先生

王毓祥先生

江恒源先生

何應欽先生

孫科先生

梁寒操先生

楊秋帆先生

歐元懷先生

戴蘊珊先生

名譽校董題名

名譽校董題名
(以姓氏筆畫多寡爲序)

吳稚暉先生

張竹平先生

吳鐵城先生

黃紹雄先生

吳蘊齋先生

黃溯初先生

任稷生先生

葉楚儉先生

邵力子先生

虞洽卿先生

杜鏞先生

趙晉卿先生

何縱炎先生

劉劍侯先生

居正先生

劉文輝先生

周守良先生

錢新之先生

胡文虎先生

徐寄廬先生

陳光甫先生

張君勳先生

張公權先生

校務會議委員題名 (三十年度)

王伯羣先生 (主席) 校長

歐元懷先生 (在假) 副校長

王裕凱先生 主任秘書兼教育學院院長

夏元琛先生 教務長兼理學院院長暨數理系主任

傅啓學先生 訓導長

馬宗榮先生 總務長兼社會教育系主任

謝六逸先生 文學院院長

金企淵先生 商學院院長

譚志遠先生 法學院院長

李青崖先生 中國文學系主任

張堯年先生 外國文學系主任

張少微先生 社會學系主任

陳景瑛先生 化學系主任

林柏堅先生 土木工程學系主任

校務會議委員題名

校務行政委員會委員題名

袁嶽齡先生

教育學系主任

王世中先生

職業教育學系主任

劉行驊先生

工商管理學系主任

胡嗣義先生

會計學系主任

李敬思先生

銀行學系主任

鄧世隆先生

經濟學系主任

鍾耀天先生

政治學系主任

高承元先生

法律學系主任

朱伯奇先生

教授代表

柯克昌先生

教授代表

校務行政委員會委員題名 (三十年代)

王伯羣先生 (主席)

王裕凱先生

歐元懷先生 (在假)

夏元瑛先生

傅啓學先生

馬宗榮先生

教務會議委員題名 (三十年度)

夏元璫先生 (主席)

謝六逸先生

王裕凱先生

金企淵先生

譚志遠先生

李青崖先生

張舜年先生

張少微先生

陳景琪先生

林柏堅先生

王世中先生

袁嶽齡先生

馬宗榮先生

胡嗣義先生

李敬思先生

劉行驊先生

鍾耀天先生

高承元先生

鄧世隆先生

丁兆興先生

傅傑華先生

王世坤先生

訓導會議委員題名 (三十年度)

王伯羣先生 (主席)

歐元懷先生 (在假)

傅啓學先生

馬宗榮先生

夏元璫先生

王裕凱先生

謝六逸先生

金企淵先生

譚志遠先生

李青崖先生

陳景琪先生

林柏堅先生

教務會議委員題名

總務會議委員題名

一〇

李敬恩先生

張少徵先生

錢紹登先生

劉行驊先生

姚薇元先生

張亦立先生

張堯年先生

王世中先生

郭世桂先生

朱 激先生

王佩芬先生

孫毅勳先生

劉行驊夫人

鍾耀天先生

袁嶽齡先生

郝新吾先生

朱伯奇先生

高承元先生

周蜀雲先生

趙發智先生

蔡仲武先生

顧文瀾先生

張世祿先生

王健吾先生

何克昌先生

胡嗣義先生

金澤章先生

盧世魯先生

何惠廉先生

鄭 備先生

趙 謙先生

張伯箴先生

陳寶珍先生

曹國琦先生

謝叔瑩先生

總務會議委員題名 (三十年度)

馬宗榮先生 (主席)

黃荆芬先生

梅德昌先生

徐紹壽先生